

مسح نفقات ودخل الأسرة 2006

نتائج رئيسية

(أولية)

دائرة الإحصاءات العامة
مديرية الإحصاءات الاقتصادية

ملخص تنفيذي:

التغير	2006	2002	المؤشر
مؤشرات الإنفاق			
			متوسط إنفاق الأسرة
%21.7	7550	6205.6	
			متوسط إنفاق الفرد
%32.0	1309	990.4	
0.1	3.3	3.2	حصة الشريحة الأولى (الأفقر) من مجمل الإنفاق %
1.6	26.7	25.1	حصة الشريحة العاشرة (الأغنى) من مجمل الإنفاق %
مؤشرات الدخل			
			متوسط دخل الأسرة
%11.3	6219.7	5589.9	
			متوسط دخل الفرد
%20.0	1082.0	900.5	
0.0	2.6	2.6	حصة الشريحة الأولى (الأفقر) من مجمل الدخل %
2.1	30.2	28.1	حصة الشريحة العاشرة (الأغنى) من مجمل الدخل %
0.8	%39.9	%39.1	معامل جيني
التغير في الاهميات النسبية لبعض المجموعات الاتفاقية			
-3.20	36.5	39.7	الإنفاق على الغذاء: %
-0.97	3.79	4.76	الحبوب ومنتجاتها
-1.21	7.85	9.06	اللحوم والدواجن
-0.66	3.86	4.52	الألبان ومنتجاتها والبيض
-0.99	1.69	2.68	الزيوت والدهون
0.20	0.81	0.61	الأسماك
0.32	2.29	1.97	المأكولات الأخرى (تشمل الوجبات من خارج المنزل)
3.20	63.5	60.3	الإنفاق على غير الغذاء: %
-1.08	15.85	16.93	الإنفاق على المسكن وملحقاته
1.75	6.04	4.29	الوقود والإنارة
-0.38	1.86	2.24	الأثاث والسجاد والمفارش
2.68	15.86	13.18	النقل والاتصالات
0.89	7.05	6.16	التعليم
-0.35	1.63	1.98	الثقافة والترفيه والرياضة
ملكية السلع المعمرة (نسبة الأسرة التي تمتلكها) %			
1.8	98.2	96.4	تلفزيون
4.0	97.1	93.1	ثلاجة
1.9	97.0	95.1	غسالة
47.2	84.0	36.8	هاتف نقال (خلوي)
38.6	76.3	37.7	طبق هوائي (دش) + ريسيفر
-21.4	47.8	69.2	راديو أو راديو مع مسجل
-15.5	46.5	62.0	تلفون
1.2	37.1	35.9	سيارة خاصة
17.5	32.2	14.7	جهاز كمبيوتر
-5.3	14.9	20.2	فيديو
-9.0	14.8	23.8	ماكينة خياطة
9.3	13.5	4.2	مايكروويف
-5.3	12.9	18.2	سخان شمسي
2.1	6.6	4.5	ربط انترنت
1.3	6.2	4.9	مكيف
1.3	4.1	2.8	آلة تصوير فيديو

تقديم

تقوم دائرة الإحصاءات العامة بشكل دوري ومنتظم بتنفيذ مسح نفقات ودخل الأسرة، مرة كل خمس سنوات على الأكثر باعتبار أن أنماط الإنفاق الاستهلاكي لا تتغير خلال فترة زمنية قصيرة.

وخلال العامين 2003/2002 نفذت الدائرة هذا المسح باستخدام عينة من الأسر بلغ حجمها 12792 أسرة، كانت ممثلة على مستوى القضاء. وهدف المسح بشكل رئيسي إلى توفير سلة من السلع والخدمات ذات أهميات نسبية حديثة تستخدم لأغراض بناء الرقم القياسي لأسعار المستهلك، إضافة إلى استخدام البيانات التي يوفرها المسح لحساب مؤشرات الفقر وتحديد جيوبه ورسم خرائطه.

واستناداً إلى نتائج المسح تم بناء مؤشرات الفقر المختلفة التي استخدمت لتحديد جيوب الفقر في المملكة، كما تم تحديد سلة السلع الاستهلاكية وأهمياتها النسبية الحديثة لغايات بناء الرقم القياسي، حيث اعتبرت سنة 2002 سنة أساس جديدة للرقم القياسي لأسعار المستهلك.

وقامت الدائرة بتنفيذ مسح جديد لنفقات ودخل الأسرة خلال عام 2006 باستخدام عينة من الأسر بلغ حجمها 12768 أسرة، ممثلة على مستوى المحافظة واللواء والقضاء. وهدف المسح بشكل رئيسي إلى توفير بيانات لغايات تحديث مؤشرات الفقر السابقة التي استندت إلى نتائج مسح 2002/2003 على مستوى القضاء، إضافة إلى دراسة أنماط الإنفاق الاستهلاكي السائدة.

ويتم من خلال مسح ودخل نفقات الأسرة جمع بيانات اقتصادية واجتماعية وديموغرافية تتضمن الخصائص العامة للسكان والمساكن والأسر، إضافة إلى بيانات اقتصادية تتناول قيم وكميات إنفاق الأفراد والأسر على مختلف السلع الاستهلاكية والخدمات. ويتضمن التقرير الحالي عرضاً لأهم النتائج المتعلقة بواقع الإنفاق الأسري التي أفرزها مسح نفقات ودخل الأسرة 2006 والعمل يجري حالياً على إعداد تقرير تفصيلي يتضمن النتائج التفصيلية للمسح.

أولاً: الإنفاق

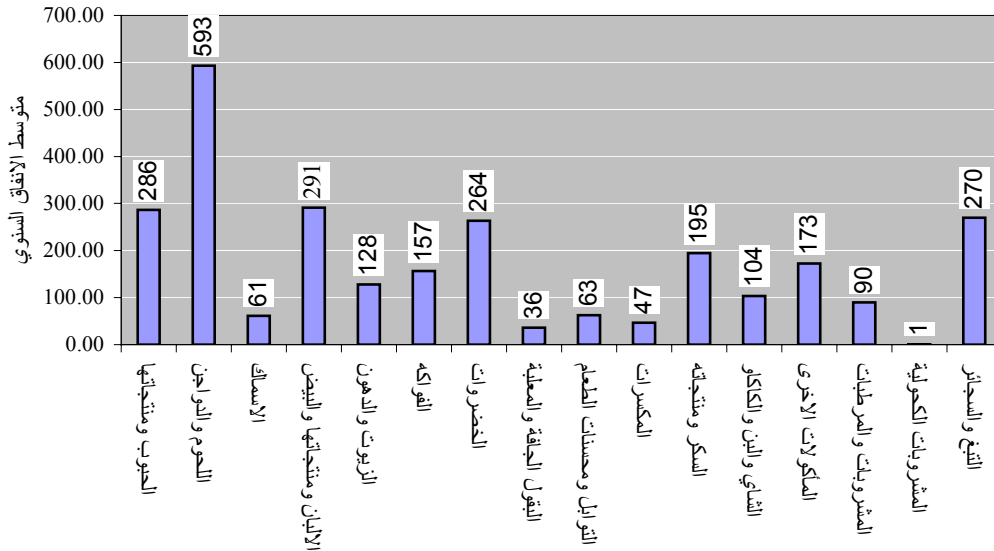
متوسط الإنفاق السنوي للأسرة 7550 دينار ومتوسط إنفاق الفرد السنوي 1309 دينار.

ينقسم الإنفاق الاستهلاكي الأسري إلى قسمين رئيسيين، يتعلق القسم الأول بالإنفاق على السلع الغذائية والتبغ، في حين يتعلق القسم الثاني بالإنفاق على السلع غير الغذائية والخدمات.

- بلغ متوسط الإنفاق السنوي العام لأسرة حجمها 5.77 فردا 7550.1 دينار، ويتوزع هذا المتوسط على كل من مجموعة الغذاء والتبغ بقيمة 2757.12 دينار، و 4793.1 دينار لمجموعة السلع الأخرى والخدمات. وعليه يكون المتوسط العام لإنفاق الفرد السنوي في المملكة 1308.9 دينار.

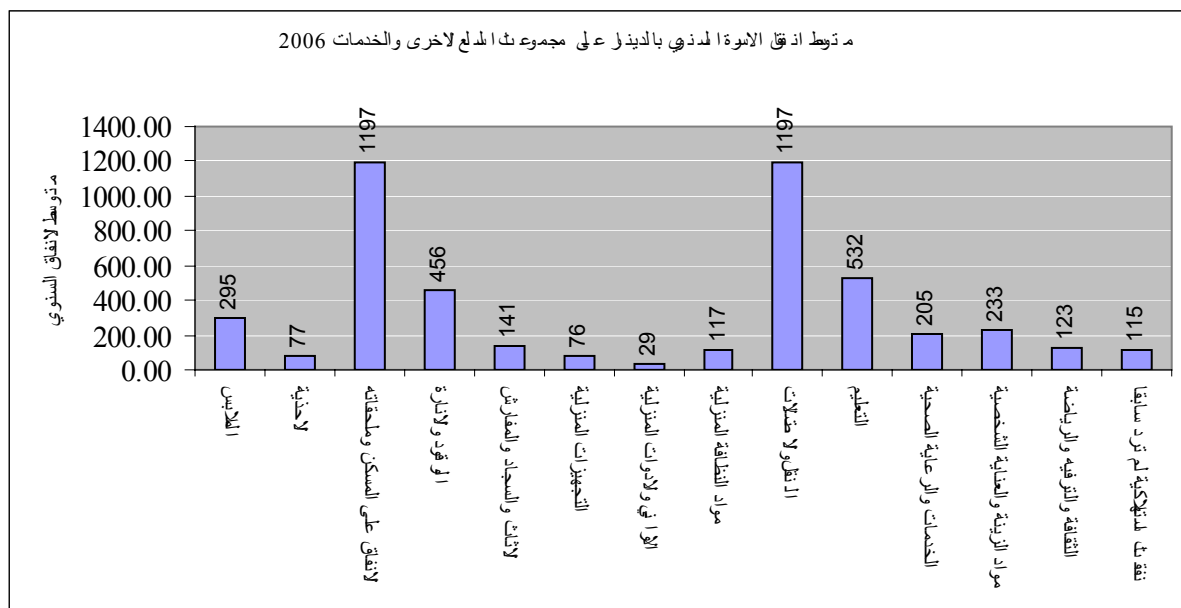
- يتوزع إنفاق الأسرة على السلع الغذائية على 16 مجموعة إنفاق رئيسية كالحبوب ومنتجاتها، اللحوم والدواجن، الأسماك.... الخ. كما هو مبين في الشكل التالي.

متوسط إنفاق الأسرة السنوي على مجموعات الإنفاق الغذائية 2006



سجلت مجموعة اللحوم والدواجن أعلى متوسط إنفاق أسري سنوي مقارنة بمجموعات الإنفاق الغذائية الأخرى، إذ بلغ متوسط الإنفاق السنوي على هذه المجموعة 593 دينار، تليها مجموعة الألبان ومنتجاتها والبيض بمتوسط سنوي مقداره 291 دينار، ثم الحبوب ومنتجاتها 286 دينار، و مجموعة التبغ والسجائر بمتوسط مقداره 270 دينار. أما مجموعة الخضروات فقد بلغ متوسط إنفاق الأسرة السنوي عليها 264 دينار يليها مجموعات الإنفاق الأخرى.

- ضمن مجموعة السلع الأخرى والخدمات، فقد سجلت كل من مجموعتي الإنفاق على المسكن وملحقاته والنقل والاتصالات أعلى متوسطات إنفاق سنوي إذ بلغت 1197 دينار لكل منهما. تلاها مجموعة التعليم بمتوسط مقداره 532 دينار، فالوقود والإنارة بمتوسط مقداره 456 دينار، ثم باقي مجموعات الإنفاق الأخرى كما هو مبين في الشكل التالي:



نسبة الإنفاق على الغذاء 36.5% وعلى غير الغذاء 63.5% "والمسكن وملحقاته والنقل والاتصالات واللحوم والدواجن" تستحوذ على الجزء الأكبر من الإنفاق.

- وبالنظر إلى النسب من إجمالي الإنفاق، يلاحظ أن مجموعة الغذاء والتبغ سجلت ما نسبته 36.52% من الأهمية النسبية لمجموع الإنفاق، في حين سجلت مجموعة السلع الأخرى والخدمات باقى الأهمية النسبية والبالغة 63.48%. ويبين الجدول التالي توزيع الأهمية النسبية حسب مجموعات الإنفاق التفصيلية الغذائية وغير الغذائية.

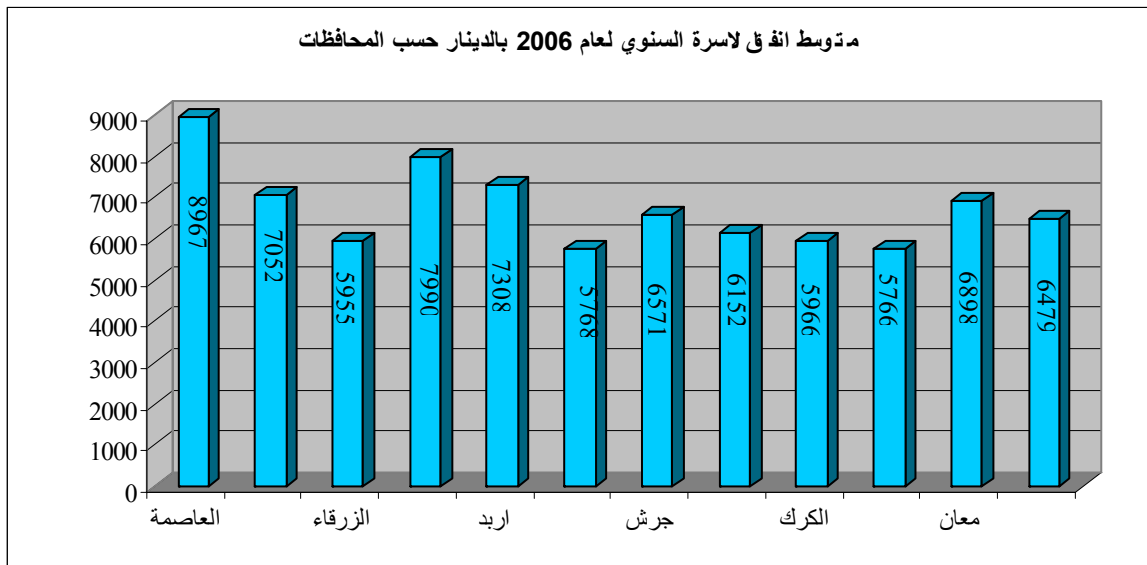
الأهمية النسبية لمجموعات الإنفاق الرئيسية للسنوات 2002 و 2006

الأهمية النسبية %		السلع الأخرى والخدمات	الأهمية النسبية %		السلع الغذائية والتبغ
2006	2002		2006	2002	
3.91	3.90	الملابس	3.79	4.76	الحبوب ومنتجاتها
1.02	0.95	الأحذية	7.85	9.06	اللحوم والدواجن
15.85	16.93	الإنفاق على المسكن وملحقاته	0.81	0.61	الأسماك
6.04	4.29	الوقود والإنارة	3.86	4.52	الألبان ومنتجاتها والبيض
1.86	2.24	الأثاث والسجاد والمفارش	1.69	2.68	الزيوت والدهون
1.01	1.05	التجهيزات المنزلية	2.08	2.44	الفواكه
0.39	0.43	الأواني والأدوات المنزلية	3.49	3.53	الخضراوات
1.55	1.46	مواد النظافة المنزلية	0.48	0.39	البقول الجافة والمعلبة
15.86	13.18	النقل والاتصالات	0.83	0.77	التوابل ومحسنات الطعام
7.05	6.16	التعليم	0.62	0.58	المكسرات
2.71	2.76	الخدمات والرعاية الصحية	2.58	2.38	السكر ومنتجاته
3.08	3.34	مواد الزينة والعناية الشخصية	1.37	1.43	الشاي والبن والكافو
1.63	1.98	الثقافة والترفيه والرياضة	2.29	1.97	المأكولات الأخرى
1.52	1.60	نفقات استهلاكية لم ترد سابقا	1.19	1.06	المشروبات والمرطبات
			0.01	0.02	المشروبات الكحولية
			3.57	3.51	التبغ والسجائر
63.48	60.28		36.52	39.72	المجموع

- ويلاحظ من البيانات الواردة في الجدول أعلاه أن مجموعة اللحوم والدواجن سجلت أعلى أهمية نسبية من بين مجموعات الإنفاق الغذائية، في حين سجلت مجموعة المشروبات الكحولية أقل نسبة. أما السلع غير الغذائية والخدمات، فقد سجلت كل من مجموعة الإنفاق على المسكن وملحقاته، ومجموعة النقل والاتصالات أعلى أهميات نسبية فيها، في حين سجلت مجموعة الأواني والأدوات المنزلية أقل أهمية نسبية.

أعلى متوسط إنفاق اسري في محافظة العاصمة واقلها في محافظة الطفيلة.

- أما على مستوى المحافظات فقد شهدت مختلف المحافظات تباينا في متوسطات الإنفاق السنوية لعام 2006، إذ سجلت محافظة العاصمة أعلى متوسط إنفاق سنوي بما مقداره 8967 ديناراً تلتها محافظة مادبا بمقدار 7990 ديناراً سنوياً ثم باقي المحافظات، في حين سجلت محافظة الطفيلة أقل متوسط إنفاق أسرة سنوي بما مقداره 5766 خلال عام 2006.



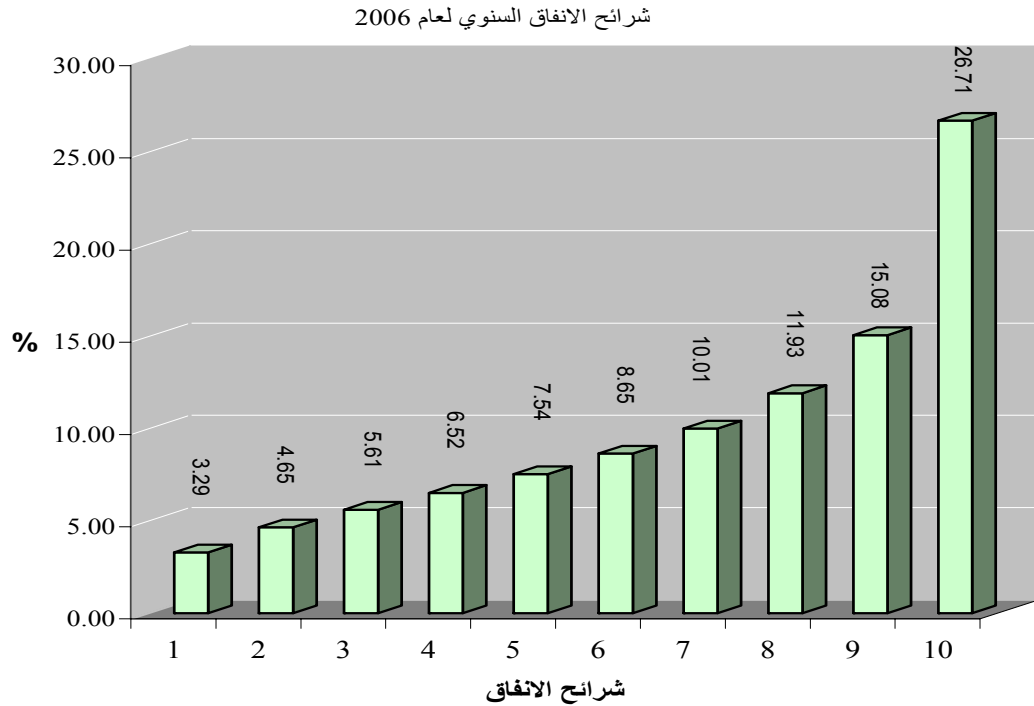
الشريحة العاشرة (الأغنى) تنفق ما نسبته 26.7% من مجموع الإنفاق الكلي بينما تنفق الشريحة الأولى (الأفقر) ما نسبته 3.3%.

- ويلاحظ من توزيع الأسر حسب فئات الإنفاق السنوي للعام 2006، أن ما يزيد عن ثلث الأسر في المملكة أو ما نسبته 36.24% يقل إنفاقها السنوي عن 5000 دينار، في حين أن 7.3% من الأسر يزيد إنفاقها السنوي عن أو يساوي 15000 دينار. ومن جهة أخرى فقد بلغ مقدار الوسيط السنوي لإنفاق الأسرة 6106.2 دينار، أي أن ما نسبته 50% من الأسر في المملكة يقل إنفاقها السنوي عن هذا المقدار.

توزيع الأسر حسب فئات الإنفاق السنوي 2006

أقل من 5000	36.24
5000-9999	43.68
10000-14999	12.78
15000 فأكثر	7.30
Total	100

- بعد تقسيم الأسر إلى عشر شرائح إنفاقية تتضمن كل شريحة 10% من الأسر، وترتيبها تصاعديا حسب حجم الإنفاق فقد تبين أن الشريحة الأولى وهي الأقل إنفاقا تستحوذ على ما نسبته 3.29% فقط من إجمالي إنفاق الأسر في المملكة، في حين أن الشريحة العليا وهي الأكثر إنفاقا تستحوذ على ما نسبته 26.71% من إجمالي الإنفاق الأسري في المملكة. ويبين الشكل التالي توزيع الأسر حسب شرائح الإنفاق السنوي.

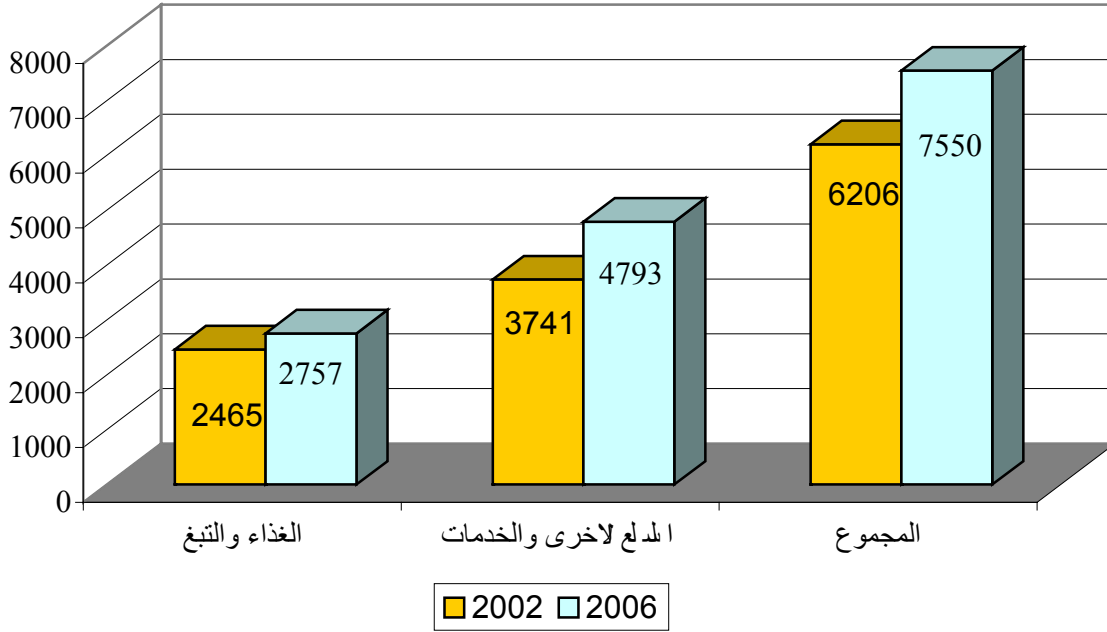


وبمقارنة الإنفاق ما بين عامي 2002 و 2006 يلاحظ ارتفاع متوسط إنفاق الأسرة بنسبة 21.7% وإنفاق الفرد بنسبة 32%، منها 15.5% تعود لزيادة الأسعار.

- ارتفع المتوسط العام لإنفاق الأسرة السنوي خلال عام 2006 بما نسبته 21.7% عما كان عليه خلال عام 2002، ويعود الارتفاع في المتوسط العام لإنفاق الأسرة السنوي إلى الارتفاع في متوسط أنفاق الأسرة على مجموعة الغذاء والتبغ بنسبة 11.9%، ومجموعة السلع الأخرى والخدمات بنسبة 28.1%.

وبحسب الأرقام القياسية لأسعار المستهلك، إن ما نسبته 15.5% من نسبة الزيادة في متوسط الإنفاق السنوي تعود إلى الارتفاع في الأسعار خلال الفترة 2002 و 2006، في حين أن الزيادة الحقيقية في متوسط إنفاق الأسرة السنوي هي 6.2%. أما على مستوى الفرد فبلغ متوسط الإنفاق 1308.9 دينار سنويا في عام 2006، بزيادة حقيقية مقدارها 17.1%.

متوسط انفاق لاسرة السنوي للعامين 2002 و 2006 بالدينار



والأهمية النسبية للإنفاق الغذائي تنخفض من 39.7% إلى 36.5% وحدثت تغيرات معنوية للاهميات النسبية في سلة المستهلك.

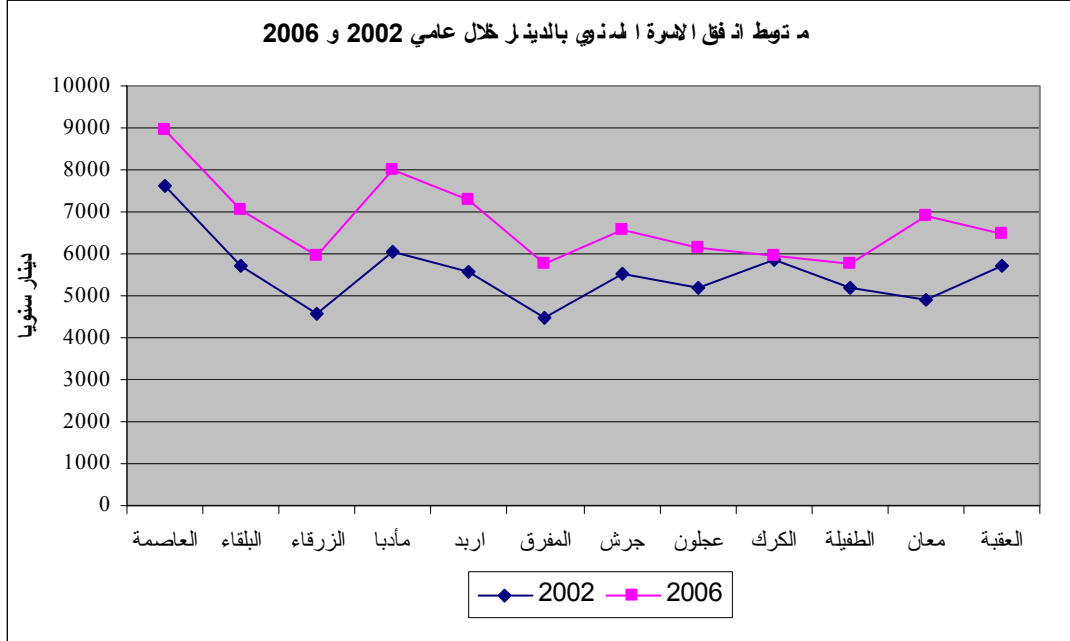
- شهدت معظم مجموعات الغذاء الفرعية ارتفاعا في متوسط الإنفاق عليها بنسب مختلفة، كان أعلاها مجموعة الأسماك بنسبة بلغت 62.6%، والبقول الجافة والمعلبة (47.2%) ومجموعة المأكولات الأخرى بنسبة بلغت 41.2% .

- وشهدت معظم المجموعات الفرعية في مجموعة السلع الأخرى والخدمات ارتفاعا في متوسطات الإنفاق عليها وبنسب متفاوتة، كان أعلاها مجموعة الوقود والإنارة (71.2%) ومجموعة النقل والاتصالات بنسبة بلغت 46.4%، والتعليم بنسبة 39.1%، والأحذية بنسبة 31.2% .

- وفيما يتعلق بالاهميات النسبية لمجموعات الإنفاق الرئيسية في عام 2006، فقد شهدت اختلافا بالمقارنة بعام 2002، إذ بلغت الأهمية النسبية للإنفاق على الغذاء في عام 2006 ما نسبته 36.52% مقابل 39.72% في عام 2002. أما على مستوى مجموعات الإنفاق الفرعية فهناك اختلافات في الاهميات النسبية لمعظم مجموعات الإنفاق ما بين عامي 2002 و2006، إذ بلغ ارتفاع الأهمية النسبية لمجموعة النقل والاتصالات بما مقداره 2.7 نقطة مئوية في عام 2006 مقارنة بعام 2002 ، أما الأهمية النسبية لمجموعة الوقود والإنارة فقد ارتفعت بما مقداره 1.7 نقطة مئوية عن عام 2002، كما ارتفعت الأهمية النسبية لمجموعة التعليم بما مقداره 0.9 نقطة مئوية، من جانب آخر انخفضت الأهمية النسبية لمجموعة اللحوم بما مقداره 1.2 نقطة مئوية يليها مجموعة الإنفاق على المسكن وملحقاته بـ 1.1 نقطة مئوية.

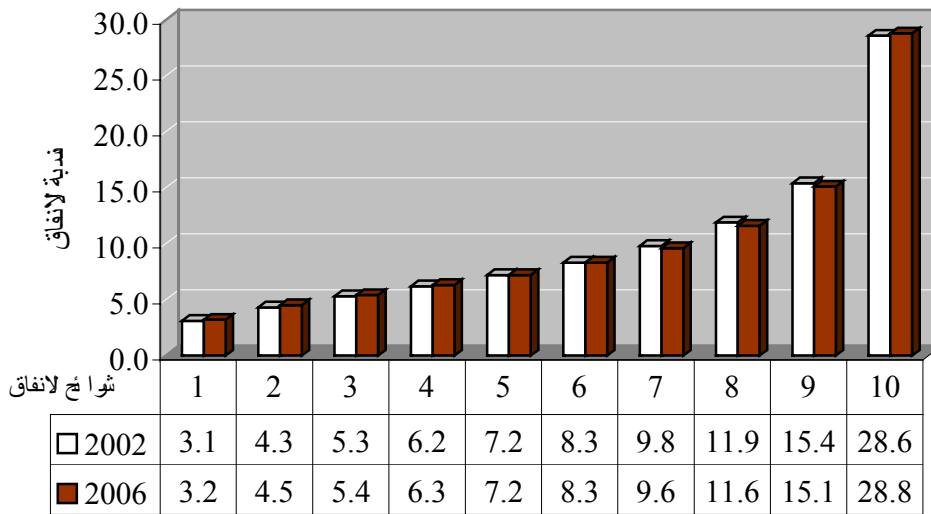
أما على مستوى المحافظات فقد شهدت متوسطات إنفاق الأسرة في جميع محافظات المملكة ارتفاعا خلال عام 2006 مقارنة بما كانت عليه في عام 2002 والشكل البياني التالي يوضح متوسط

إنفاق الأسرة خلال عامي 2002 و 2006. وقد حققت محافظتي معان و مادبا أعلى نسبة نمو في متوسط إنفاق الأسرة بين عامي 2002 و 2006 حيث بلغت نسبة النمو 40.5% و 32.5% على التوالي. في حين سجلت محافظة الكرك أقل نسبة نمو بواقع 1.6%.



توزيع الإنفاق بين شرائح الإنفاق العشرة لم تظهر أي تغيرات معنوية بين عامي 2002 و 2006.

- وبمقارنة نسب الإنفاق على مستوى الأفراد حسب شرائح الإنفاق العشر بين عامي 2002 و 2006 وكما هو مبين في الشكل البياني اللاحق يلاحظ عدم وجود اختلافات كبيرة حيث أنها تقريبا متساوية لجميع شرائح الإنفاق، مما يشير إلى أن نسب إنفاق الأفراد للشرائح في عام 2002 بقيت كما هي عليه في عام 2006.



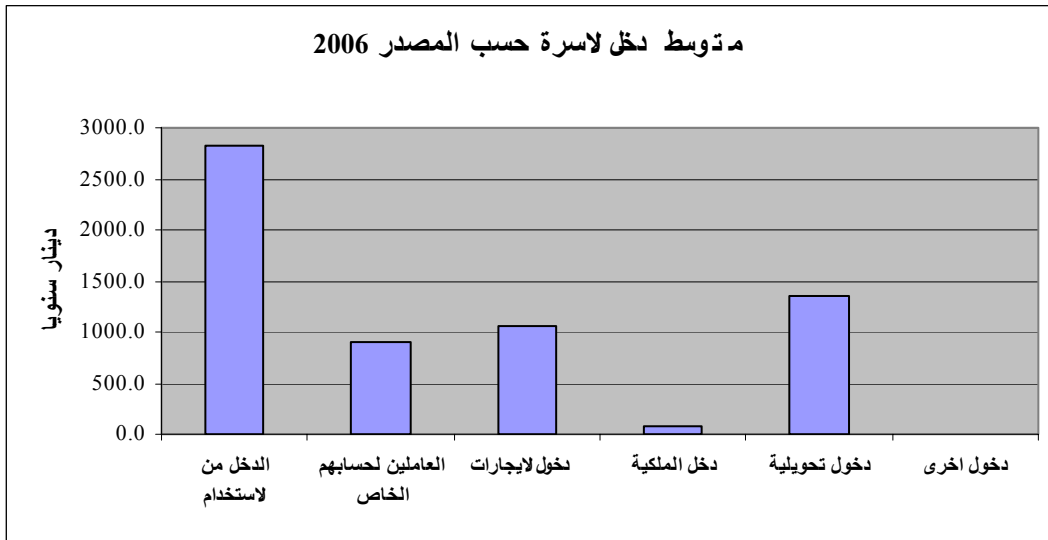
ثانياً: دخل الأسرة

متوسط الدخل السنوي للأسرة 6219.7 دينار ومتوسط دخل الفرد 1082 دينار.

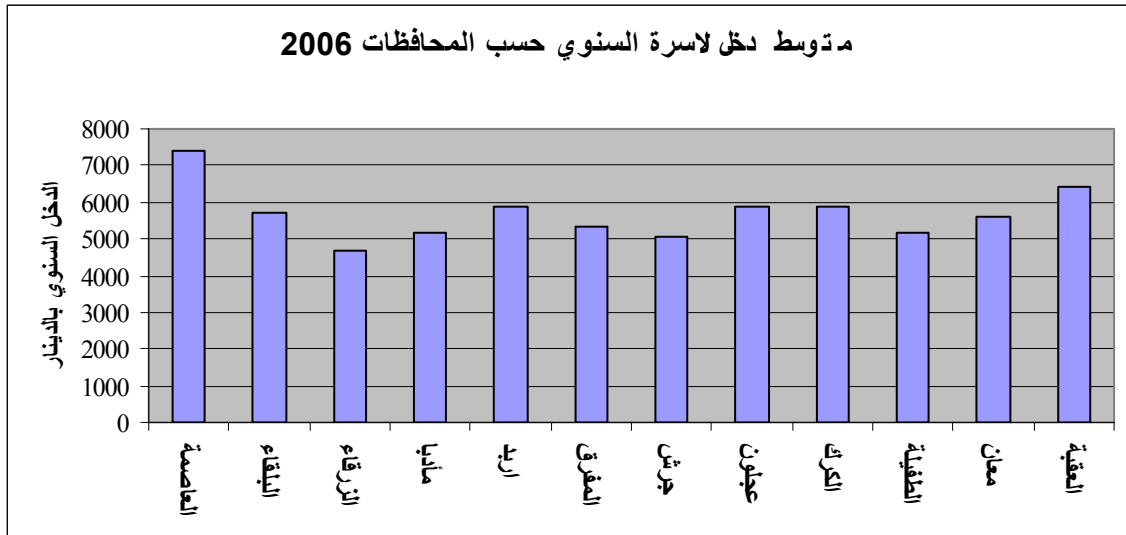
يتكون الدخل الجاري للأسرة من ستة مصادر رئيسية هي الدخل من الاستخدام ودخل العاملين لحسابهم الخاص وأرباح العمل ودخول الإيجارات ودخول الملكية ودخول تحويلية ودخول أخرى.

- بلغ متوسط الدخل السنوي العام لأسرة حجمها 5.75 فردا 6219.7 دينار، وعليه يكون المتوسط العام لدخل الفرد السنوي في المملكة 1081.6 دينار.

- لقد تأتى دخل الأسرة من مختلف المصادر، وكان الدخل من الاستخدام الأكثر مساهمة في دخل الأسرة تلاه الدخل التحويلية ومن ثم دخول الإيجارات فدخول الملكية وأخيرا مصدر الدخل الأخرى. والشكل البياني التالي يوضح متوسط دخل الأسرة من مختلف المصادر لعام 2006.



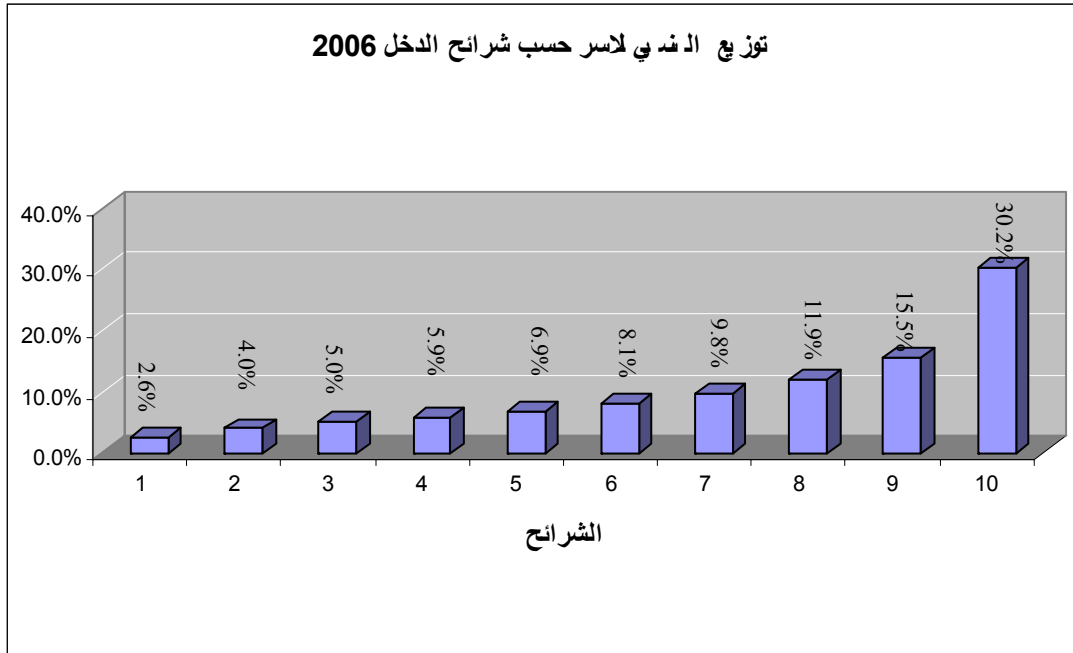
- تباين متوسط دخل الأسرة بين المحافظات، إذ شهدت محافظة العاصمة أعلى متوسط دخل أسرة في عام 2006، تلا ذلك محافظة العقبة ومن ثم باقي المحافظات، في حين شهدت محافظة الزرقاء اقل متوسط. والشكل التالي يبين متوسط دخل الأسرة حسب المحافظات لعام 2006.



بلغ مقدار وسيط دخل الأسرة ما مقداره 4650 دينار سنويا، أي أن 50% من الأسر في المملكة يقل إنفاقها عن أو يساوي هذا المقدار 4650. من جانب آخر إن ما نسبته 22.8% من الأسر في المملكة يقل دخلها عن أو يساوي 3000 دينار سنويا، في حين أن هناك 8.9% من الأسر يزيد دخلها عن 12000 دينار سنويا.

الشريحة العاشرة (الأغنى) حققت ما نسبته 30.2% من مجموع الدخل الكلي بينما حققت الشريحة الأولى (الأفقر) ما نسبته 2.6%.

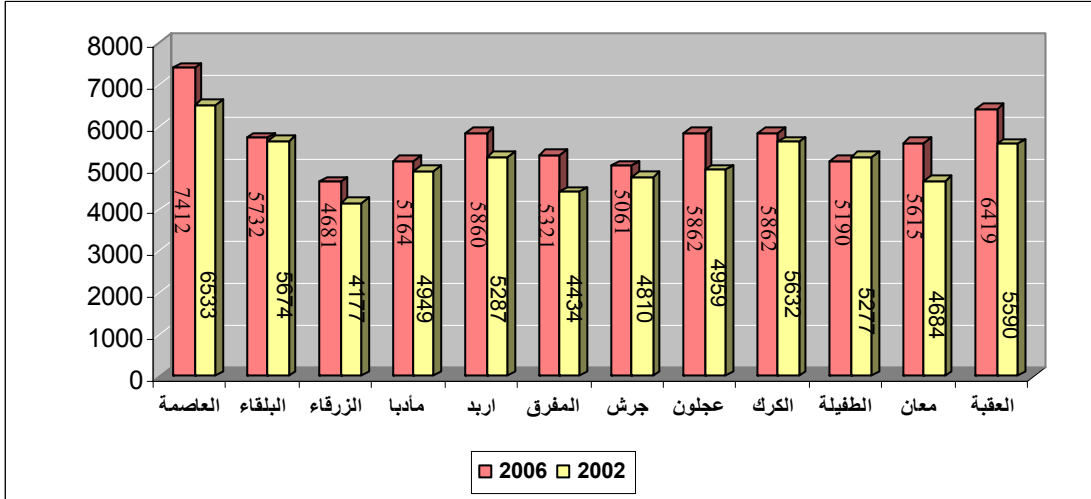
- بعد تقسيم الأسر إلى عشر شرائح حسب الدخل السنوي حيث تتضمن كل شريحة 10% من الأسر، وترتيبها تصاعديا حسب حجم الدخل فقد تبين أن الشريحة الأولى وهي الأقل دخلا تستحوذ على ما نسبته 2.6% فقط من إجمالي دخل الأسر في المملكة، في حين أن الشريحة العليا وهي الأكثر دخلا تستحوذ على ما نسبته 30.2% من إجمالي الدخل الأسري في المملكة. ويبين الشكل التالي توزيع الأسر حسب شرائح الدخل السنوي



بالمقارنة مع 2002، متوسط دخل الأسرة ارتفع بنسبة 11.3% ومتوسط دخل الفرد بنسبة 20%.

- ارتفع المتوسط العام لدخل الأسرة السنوي من 5590 ديناراً سنوياً خلال عام 2002 إلى ما مقداره 6220 ديناراً سنوياً في عام 2006 أي بزيادة مقدارها 11.3% خلال الفترة 2002-2006. أما متوسط دخل الفرد فقد ارتفع من 901 ديناراً سنوياً في عام 2002 إلى ما مقداره 1082 ديناراً سنوياً في عام 2006 أي بزيادة مقدارها 20.1% خلال الفترة 2002 – 2006.

- وبمقارنة متوسط دخل الأسرة في المحافظات خلال السنوات 2002 و 2006 يلاحظ بأن متوسط دخل الأسرة قد شهد ارتفاعاً بنسب متفاوتة في جميع محافظات المملكة باستثناء محافظة الطفيلة إذ شهدت انخفاضاً طفيفاً بنسبة 1.6%.



ولقد تراوحت نسبة الزيادة في متوسط دخل الأسرة بالمحافظات خلال الفترة 2002 – 2006 ما بين 1% في محافظة البلقاء و 20% في محافظتي المفرق ومعان.

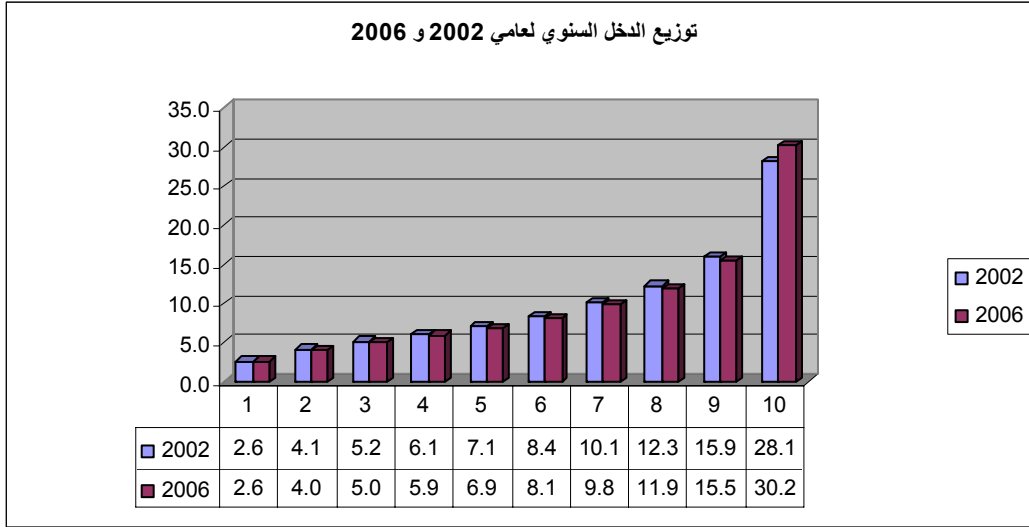
- ولدى مقارنة متوسط دخل الأسرة حسب مصادر الدخل المختلفة خلال عامي 2002 و 2006 يلاحظ أن متوسط دخل الأسرة من مصدر الاستخدام ارتفع بما نسبته 11.3%، في حين ارتفع دخل العاملين لحسابهم الخاص بنسبة 37.1%، أما مصدر الدخول التحويلية والملكية فقد ارتفع بنسبة 6.8%، وأخيرا الدخل من الإيجارات فقد ارتفع بنسبة 0.7%.

تفاوت الدخول بين الأسر ازداد مقارنة مع 2002.

- وبمقارنة دخل الأسرة حسب شرائح الدخل العشرة بين عامي 2002 و 2006 وكما هو مبين في الشكل البياني اللاحق يلاحظ بأن الشريحة العليا المتضمنة الأسر ذات أعلى دخل كانت تستحوذ في عام 2002 على ما نسبته 28.1% من مجموع الدخل الأسري وأصبحت في عام 2006 تستحوذ على ما نسبته 30.2% مما يؤشر على أن الأسر التي كانت تستحوذ على النصيب الأكبر من الدخل في عام 2002 زاد استحواذها على الدخل في عام 2006 بما مقداره 2.1 نقطة مئوية.

من جانب آخر حافظت الأسر في الشريحة الأولى (الأقل دخلا) على نسبة استحواذها من الدخل في عامي 2002 و 2006 وبما نسبته 2.6%. أما باقي الأسر في باقي الشرائح فقد انخفضت نسبة استحواذها على الدخل في عام 2006 عما كانت عليه في عام 2002 بما مقداره 0.1 إلى 0.4 نقطة مئوية.

وباستخدام معامل جيني والذي يقيس درجة اللامساواة في توزيع إجمالي الدخل حيث يتحسن مؤشر العدالة كلما اقتربت قيمة المعامل من الصفر وتتضاءل العدالة كلما أقترب من الواحد الصحيح، فإن نتائج الدراسة بينت أن معامل جيني كان يساوي 0.399 إلى عام 2006 و 0.391 لعام 2002، مما يدل على أن عدالة التوزيع قد انخفضت، وبعبارة أخرى أن هنالك زيادة في التفاوت في توزيع الدخل خلال عام 2006 مقارنة بما كانت عليه في عام 2002.



ثالثاً: صافي العمليات الرأسمالية

تعرف العمليات الرأسمالية على أنها المعاملات المتعلقة بالأصول المالية وغير المالية (الأصول الثابتة) سواء كانت احتيازا أو بيعا أو تحويلا لهذه الأصول، وتهدف إلى استكمال بيانات دخل ونفقات الأسرة للتعرف على العمليات التي تعكس التغير في الأصول والخصوم الرأسمالية للأسرة خلال عام 2006، بحيث تمكن من التعرف على مصادر التمويل التي استخدمتها الأسرة لسد العجز في دخلها عندما يكون إنفاقها الجاري أعلى من دخلها الجاري أو كيفية التصرف في دخلها الفائض عندما يكون دخلها الجاري أعلى من إنفاقها الجاري، وتتضمن العمليات الرأسمالية مبيعات ومشتريات الأصول الثابتة، ومبيعات السلع المستعملة المعمرة، والقروض ... الخ.

شهد متوسط دخل الأسرة في عام 2006 عجزا في تغطية نفقاتها بما مقداره 1331 دينار سنويا فعلى الرغم من الزيادة التي شهدها متوسط دخل الأسرة خلال عام 2006 مقارنة بعام 2002 إلا أن الزيادة المقابلة في متوسط إنفاق الأسرة كانت بنسبة أكبر، وذلك نتيجة للزيادة الملحوظة في أسعار المستهلك والتي أثرت في زيادة الفجوة ما بين كل من متوسط دخل وإنفاق الأسرة.

أما متوسط حصة الأسرة من العمليات الرأسمالية عام 2006 فقد بلغ 208 دينار سنويا والمتمثلة بالتصرف في الأصول الثابتة، مما يؤشر على أن العمليات الرأسمالية قد غطت ما نسبته حوالي 15.6% من العجز.

ومن ناحية منهجية إن الأسر في مثل هذا النوع من المسوح تتجه إلى المبالغة النسبية في إنفاقها مقابل عدم التصريح عن قيمة دخلها الفعلية وذلك لأسباب خاصة في الأسر، مما يؤدي إلى زيادة الفجوة ما بين دخل ونفقات الأسرة. وتجدر الإشارة هنا إلى أنه في جميع المسوح السابقة كان هناك عجزا في دخل الأسرة مقارنة بإنفاقها إذ بلغ مقدار العجز في عام 2002 ما مقداره 615 ديناراً للأسرة سنويا.