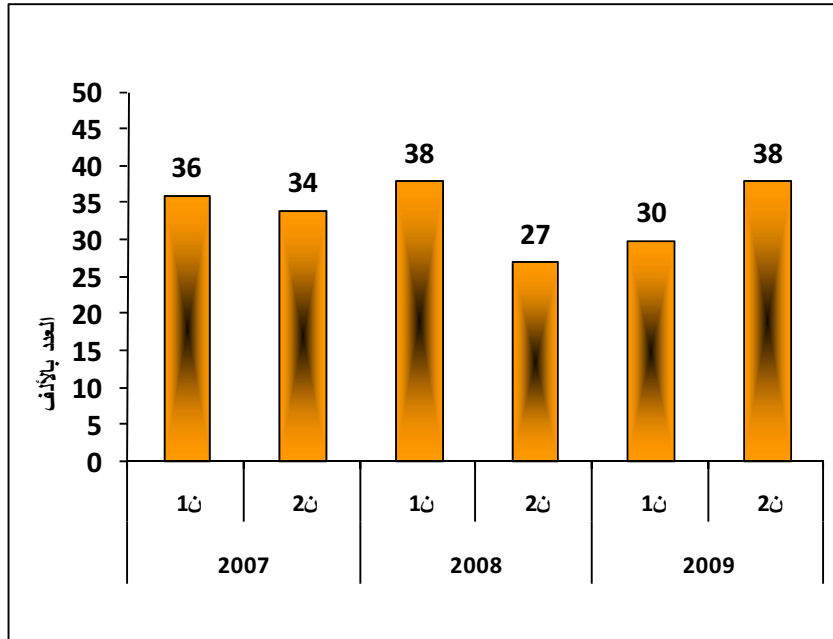


69 ألف فرصة عمل استحدثتها الاقتصاد الأردني في عام 2009، منها 38 ألف فرصة في النصف الثاني من العام

اصدرت دائرة الإحصاءات العامة تقريرها السنوي حول مسح فرص العمل المستحدثة لعام 2009 الذي نفذته الدائرة على جولتين والذي تضمن صافي فرص العمل التي استحدثتها الاقتصاد الأردني خلال عام 2009 وكانت النتائج على النحو التالي:-

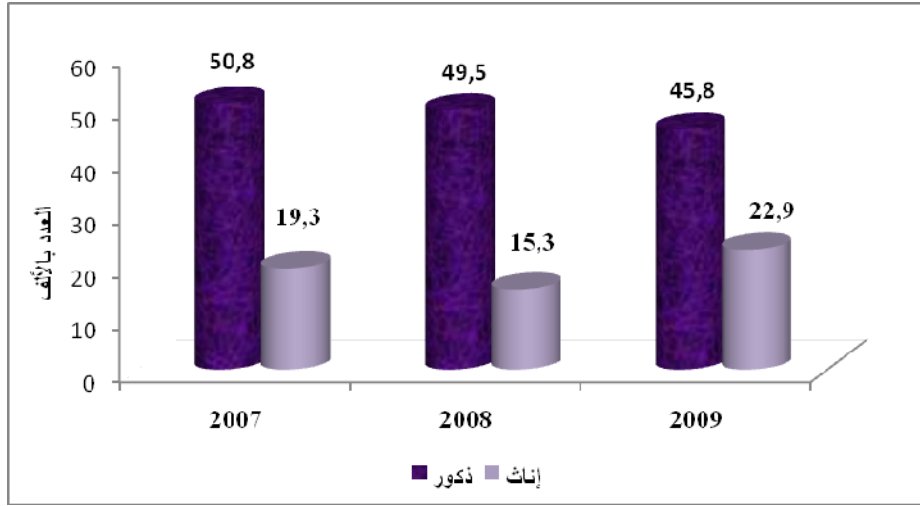
1. بلغ صافي فرص العمل المستحدثة (69) ألف فرصة عمل في عام 2009 بنمو عن العام الماضي نسبته (6 %). وجاء ذلك نتيجة استحداث (154) ألف فرصة عمل جديدة وفقدان (85) ألف فرصة عمل. وبلغ صافي فرص العمل (38) ألف فرصة عمل استحدثت خلال النصف الثاني من عام 2009 أي بزيادة بلغت 26 % عما استحدثته الاقتصاد الأردني خلال النصف الأول من نفس العام.

شكل 1: صافي فرص العمل المستحدثة للسنوات 2007 - 2009



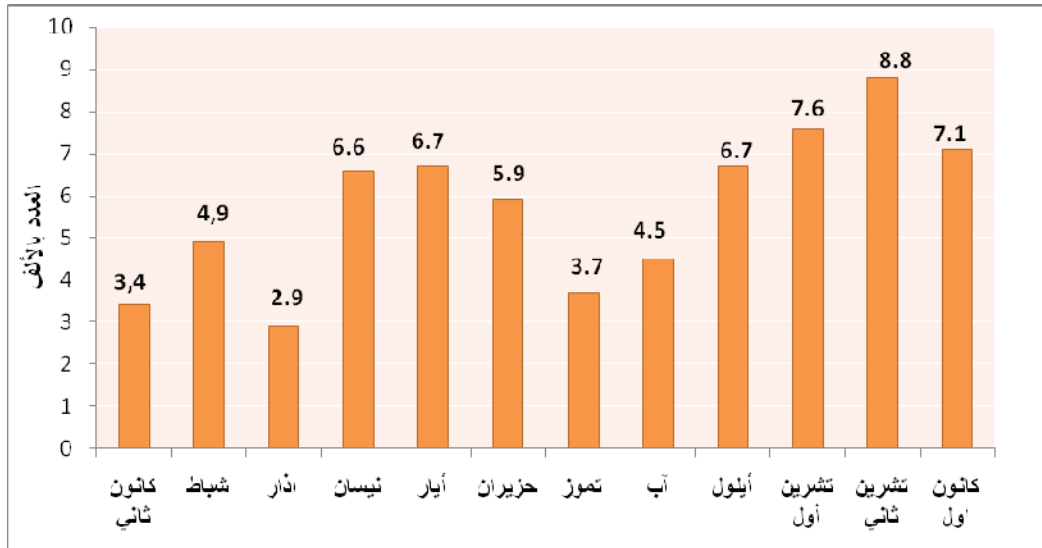
2. يلاحظ وجود اختلاف واضح بين عامي 2008 و2009 بالنسبة لصافي فرص العمل المستحدثة حسب الجنس، حيث تزايد صافي فرص العمل المستحدثة للإناث في حين انخفض صافي فرص العمل المستحدثة للذكور.

شكل 2: صافي فرص العمل المستحدثة حسب الجنس للسنوات 2007 – 2009



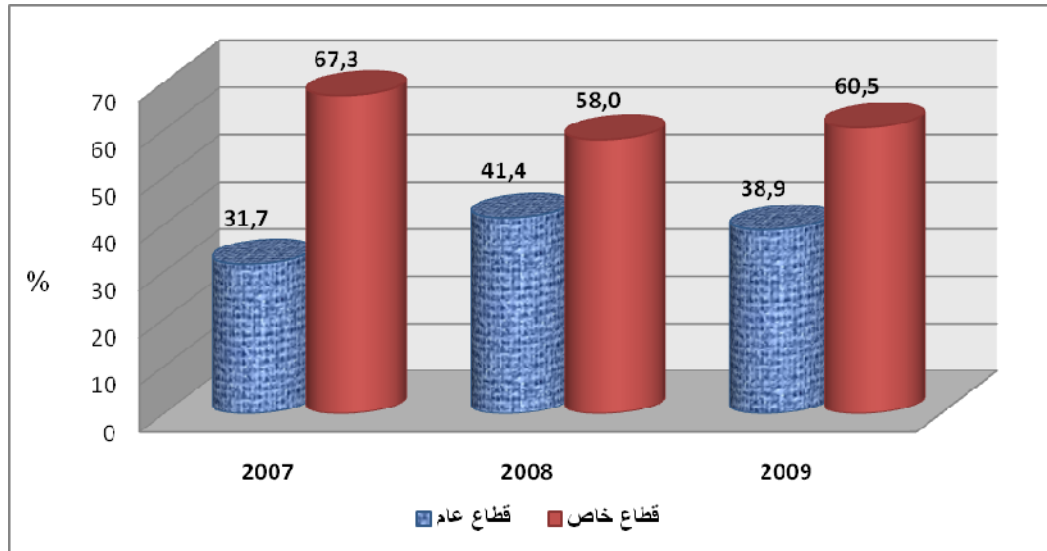
3. شهد شهر تشرين ثاني أعلى معدل توظيف، تلاه شهرا تشرين أول و كانون أول بما نسبته 13 %، 11 % و 10.3 % على التوالي.

شكل 3: صافي الوظائف المستحدثة حسب الأشهر، 2009



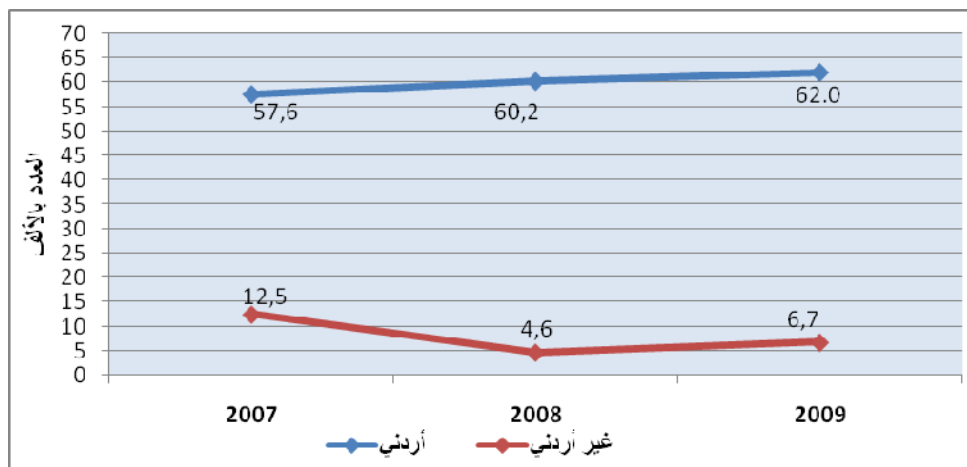
4. ساهم القطاع الخاص بغالبية الوظائف المستحدثة (42) ألف فرصة عمل خلال عام 2009 مقارنةً بحوالي (38) ألف فرصة عمل استحدثت في عام 2008 وبنسبة نمو بلغت (10.4%). أما القطاع العام، فقد تمكن من استحداث (27) ألف فرصة عمل في عام 2009 وهو رقم مساوٍ لما استحدثته هذا القطاع خلال عام 2008.

شكل 4: التوزيع النسبي لصافي فرص العمل المستحدثة حسب قطاع العمل للسنوات 2007-2009



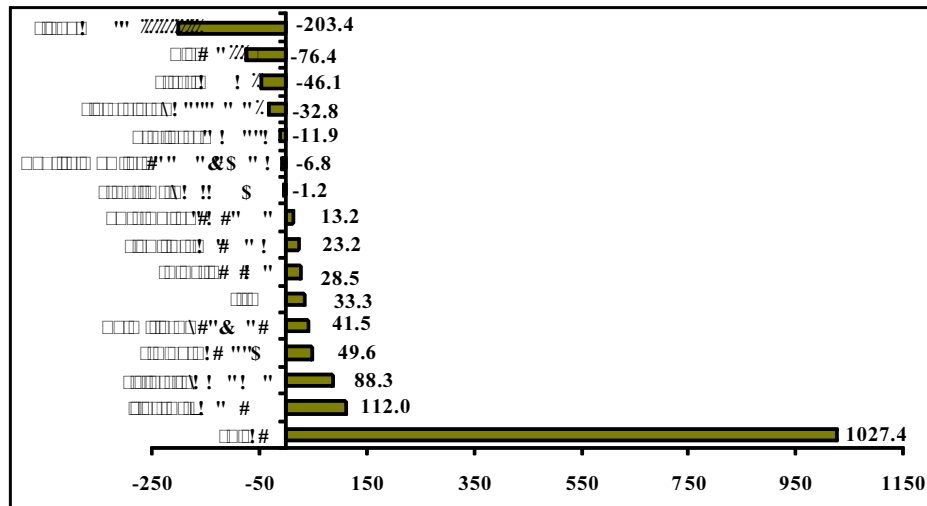
5. معظم فرص العمل المستحدثة كانت للأردنيين وبنسبة (62) ألف فرصة عمل أي ما نسبته (90%) من إجمالي صافي فرص العمل المستحدثة مقارنةً مع (60) ألف فرصة عمل خلال عام 2008.

شكل 5: صافي فرص العمل المستحدثة حسب الجنسية للسنوات 2007-2009



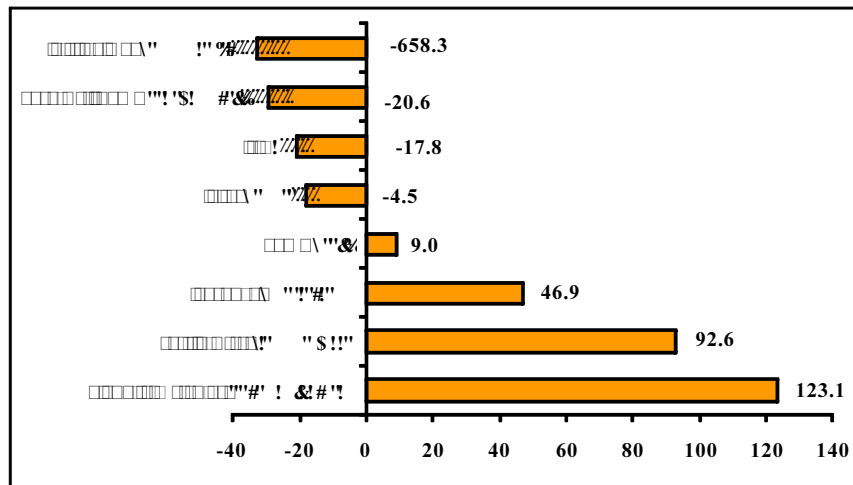
6. تركزت الوظائف التي تم استحداثها في قطاع الإدارة العامة والدفاع (22%)، في حين كان قطاع الصناعة التحويلية الأكثر طرداً للعمالة في عام 2009. أما القطاعات التي حققت نمواً ما بين عامي 2008 و2009، فهي قطاع الزراعة وقطاع الأسر التي تعين أفراداً (الخدم والبوابون والحراس)، فيما سجل قطاع الصناعة التحويلية تراجعاً كبيراً (203%).

شكل 6: معدل التغير لصافي فرص العمل المستحدثة حسب النشاط الاقتصادي لعامي 2008 و2009



7. أظهرت النتائج أن (32%) من صافي الوظائف المستحدثة كانت للأفراد العاملين في المهن الأولية، وقد حظي العاملون في الخدمات والباة بنسبة نمو كبيرة بلغت حوالي 93% عن عام 2008. أما أكثر المهن تراجعاً فكانت مهن العاملون في الحرف وما إليها من المهن (حوالي 658%).

شكل 7: معدل التغير لصافي فرص العمل المستحدثة حسب المهنة الرئيسية لعامي 2008 و2009

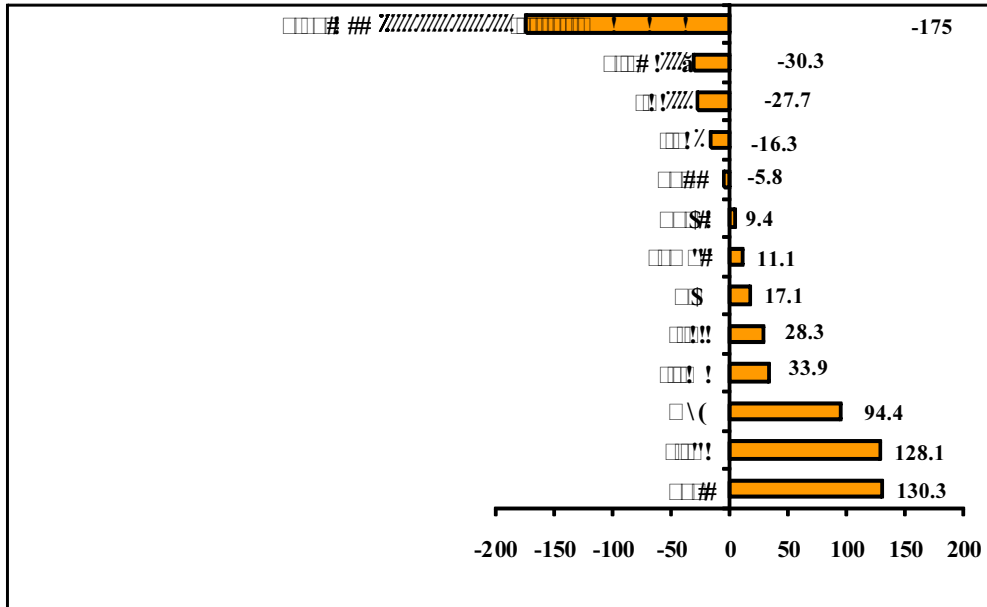


8. استحوذ سكان محافظة العاصمة على النسبة الأكبر (40%) من صافي فرص العمل المستحدثة تلاها سكان محافظة اربد (16%). أما المحافظات الأقل استحواداً فكانت محافظة الطفيلة (1%).

9. كانت محافظة العاصمة الأكثر جذباً للعمالة واربد الأكثر تصديراً لها، فما زالت محافظة العاصمة الأكثر استحداثاً لفرص العمل كمكان عمل، حيث استحدثت (57%) من صافي فرص العمل المستحدثة، تلاها محافظات الزرقاء واربد والمفرق والبلقاء 10%، 6%، 5%، 5% على التوالي.

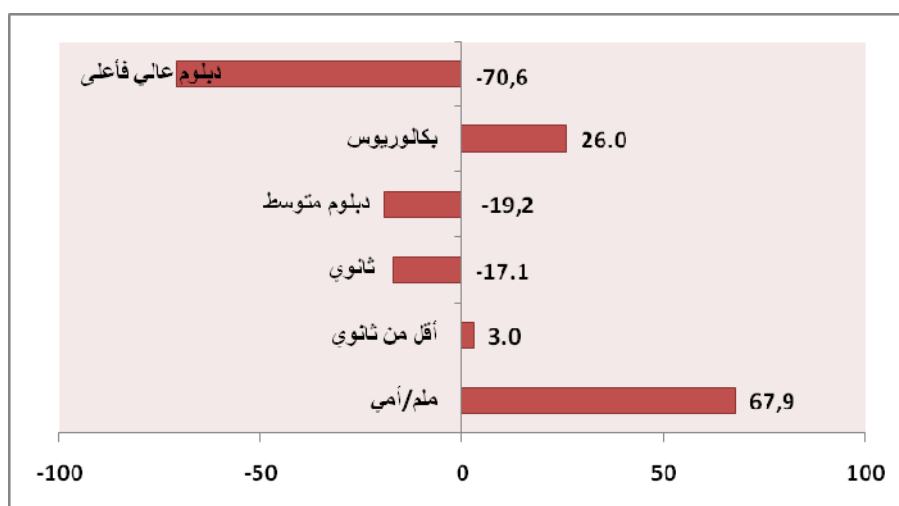
وأظهرت النتائج أن هناك نمواً واضحاً في بعض المحافظات في جذب العمالة منها الكرك والبلقاء وجرش، حيث بلغت نسبة النمو 130%، 128%، و94% بين عامي 2008 و2009 على التوالي، فيما تراجع بعض المحافظات الأخرى كالزرقاء، واربد ومادبا بما نسبته 30%، 28%، و 16% على التوالي.

شكل 8: معدل التغير لصافي فرص العمل المستحدثة حسب مكان العمل لعامي 2008 و2009



10. بين توزيع فرص العمل المستحدثة حسب المستوى التعليمي أن (42%) من إجمالي صافي فرص العمل المستحدثة كانت للأفراد الذين مؤهلهم أقل من ثانوي، فيما حصل حملة المؤهل التعليمي (بكالوريوس فأعلى) على (35%) وحصل الأفراد من حملة المؤهل الثانوي على (10%) من صافي الفرص المستحدثة. ويلاحظ أن هناك نمواً لصافي فرص العمل المستحدثة لحملة المؤهل التعليمي البكالوريوس بين عامي 2008 و2009 بما نسبته (26%)، فيما كان هناك تراجعاً لفرص العمل المستحدثة لحملة الثانوي والدبلوم المتوسط والدبلوم العالي فأعلى.

شكل 9: معدل التغير لصافي فرص المستحدثة حسب المستوى التعليمي لعامي 2008 و2009



11. أظهرت النتائج أن أكثر التخصصات العلمية الحاصلة على صافي فرص العمل المستحدثة للأفراد ممن يحملون الدبلوم المتوسط فأعلى، كانت تخصصات العلوم الاجتماعية والأعمال التجارية والقانونية (18%) تلاها تخصصات العلوم والرياضيات والحوسبة (16%). أما التعليم الثانوي، فكان لتخصص الثانوي الأدبي (7%) النصيب الأكبر من صافي فرص العمل المستحدثة.

12. وأشارت بيانات وزارة العمل إلى أنه ما زال هناك تراجع في الوظائف المستحدثة للعمالة الوافدة في المناطق الصناعية المؤهلة خلال عام 2009 بمقدار (7599) وظيفة، وبنسبة تراجع 78% عن عام 2008 (4264).

13. وتجدر الإشارة إلى أن مسحاً آخرأ هو مسح الاستخدام بين أن عدد المستخدمين الجدد قد بلغ 60335 مستخدماً في عام 2008. ويعود الفرق بين الرقمين إلى اختلاف المنهجيات المستخدمة في مسحي الاستخدام وفرص العمل المستحدثة من جهة، واختلاف فترات الإسناد الزمني للمسح من جهة أخرى وأن نتائج ذلك المسح سوف تنشر الاسبوع القادم.

ويعرف صافي فرص العمل المستحدثة حسب منهجية هذه الدراسة على أنه فرص العمل الجديدة مطروحاً منها فرص العمل المفقودة.

لمزيد من المعلومات

الاطلاع على التقرير التحليلي على موقع دائرة الإحصاءات العامة

www.DOS.GOV.JO / تقارير تحليلية إحصائية

أو الاتصال:

بالآنسة بتول عبید/مدير مديرية الدراسات الإحصائية

تلفون العمل 5300700 فرعي 1115، حلوي 0777913592