



PRESS/ -July, 2010
Date. 14. Sep 2010

3.1% نسبة ارتفاع أسعار المنتجين الزراعيين للشهور السبعة الأولى

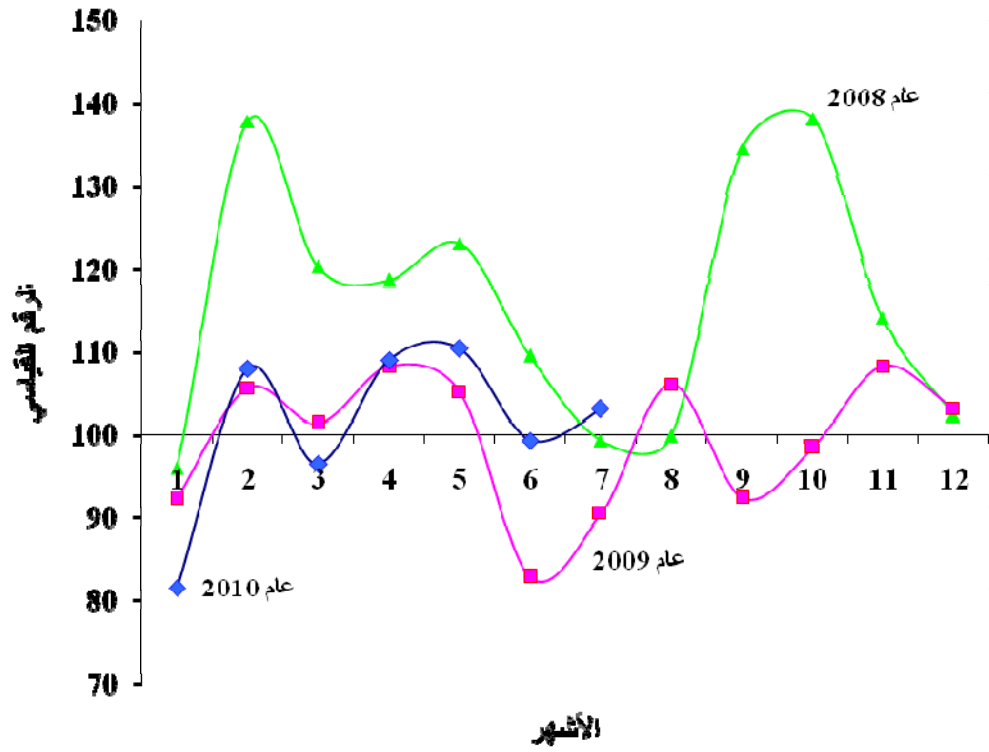
أصدرت دائرة الإحصاءات العامة تقريرها حول أسعار المنتجين الزراعيين والذي يشير إلى ارتفاع الرقم القياسي بنسبة 3.1% للسبعة أشهر الأولى من هذا العام مقارنة بنفس الفترة من العام الماضي، (100=2007). حيث بلغ الرقم القياسي 101.1 مقارنة مع 98.1 لنفس الفترة من عام 2009. وكان من أبرز المحاصيل التي ساهمت في هذا الارتفاع كل من: البندورة التي ارتفعت أسعارها بنسبة 26.7%، والفلفل الحار 9.6%، والخيار 8.5%، والبطاطا 2.3%، والموز 1.1%، وشهدت أسعار محاصيل الفلفل الحلو والفاصوليا والزهرة والبادنجان والكوسا انخفاضاً في أسعارها بما نسبته (28.6%)، (21.7%)، (13.2%)، (9.8%)، (8.9%) على التوالي.

كما أشار التقرير إلى ارتفاع الرقم القياسي لأسعار المنتجين الزراعيين بنسبة 13.9% لشهر تموز 2010 مقارنة مع نفس الشهر من العام الماضي، وكانت أبرز المحاصيل التي ساهمت في هذا الارتفاع كل من: الخيار الذي ارتفع سعره بنسبة 79.4%، والدراق 38.6%، والبطيخ 35.6%، والمشمش 34.0%، والتفاح 29.5%، والكوسا 29.1%، والعنب 26.4%، والبندورة 25.2%، والملوخية 21.1%، والشمام 18.9%، والبصل الجاف 7.9%، والموز 5.3%، والبنكتارين 5.1%، والفاصوليا 2.6%. وشهدت أسعار محاصيل البادنجان والزهرة والذرة الصفراء والفلفل الحلو والفلفل الحار والبطاطا والياميا انخفاضاً في أسعارها بما نسبته (61.2%)، (31.4%)، (30.6%)، (24.6%)، (21.3%)، (15.6%)، (0.7%) على التوالي.

وعلى الصعيد الشهري، ارتفعت أسعار المنتجين الزراعيين لشهر تموز 2010 مقارنة مع شهر حزيران الذي سبقه بنسبة 3.8%، حيث بلغ الرقم القياسي لأسعار المنتجين الزراعيين 103.1 لشهر تموز 2010 مقارنة مع 99.3 لشهر حزيران من نفس العام، ونتج ذلك بشكل رئيسي عن ارتفاع أسعار مجموعة من السلع والتي تشكل أهميتها النسبية 37.1%. ومن أهم المحاصيل التي ارتفعت أسعارها: الكوسا بنسبة 51.4%، والزهرة 50.0%، والدراق 47.7%، والفلفل الحار 39.0%، والفاصوليا 27.8%، والتفاح 9.9%، والشمام 9.5%، والذرة الصفراء 7.5%، والفلفل الحلو 6.8%، والعنب 3.1%، في حين انخفضت أسعار كل من محاصيل الملوخية والبادنجان والبنودرة والمشمش والبااميا والبصل الجاف والخيار والبطيخ والنكتارين والبطاطا بما نسبته (53.4%)، (51.0%)، (28.0%)، (11.2%)، (9.8%)، (6.2%)، (5.2%)، (3.8%)، (3.1%)، (1.6%)، على التوالي وبأهمية نسبية بلغت 62.9%.

ومن الجدير بالذكر أن دائرة الإحصاءات العامة تقوم بجمع بيانات الأسعار الزراعية بشكل شهري من خلال عينة تشمل 1084 حائزاً زراعياً تغطي كلاً من مناطق الأغوار والمناطق المرتفعة نظراً لاختلاف الأنماط الزراعية في كل منهما وذلك باستخدام استمارة خاصة لهذا الغرض وباستخدام معادلة لاسبير لاستخراج الرقم القياسي، واعتماد سنة 2007 كسنة الأساس. ويوضح الشكل البياني التالي اتجاه الرقم القياسي لأسعار المنتجين الزراعيين لأشهر الأعوام 2008، 2009 و2010 باعتماد سنة 2007 كسنة الأساس.

ترقيم تقياسي لعام لأسعار لمنتجات لزراعيين لأشهر الأعوام 2008، 2009 و 2010



للتبريد من المعلومات يرجى الاتصال بالمسيد: هينم عمادي هاتف 5300700 فرعي 1360