



المملكة الأردنية الهاشمية

تقرير وصفي للقطاع الاقتصادي الفرعي:

" صناعة الحديد والصلب "

استناداً إلى جداول المدخلات والمخرجات الاردنية

دائرة الإحصاءات العامة

مديرية الحسابات القومية

قسم المدخلات والمخرجات

إعداد

طلال الهزايمة

تموز 2011

قائمة المحتويات:

- 2..... ملخص تنفيذي للقطاع الفرعي (صناعة الحديد والصلب)
- 4..... مقدمة
- 6..... أهم مؤشرات قطاع صناعة الحديد والصلب

قائمة الجداول:

- 3..... جدول (1): تعريفات
- 8..... جدول (2): ترتيب مساهمة قطاع صناعة الحديد والصلب الفرعي ضمن القطاعات الاقتصادية
- 9..... جدول (3): أعلى 10 قطاعات اقتصادية استخداماً لإنتاج قطاع صناعة الحديد والصلب
- 11..... جدول (4): نسبة الاستهلاك الوسيط المحلي لقطاع صناعة الحديد والصلب من الاستهلاك الوسيط الكلي
- 12..... جدول (5): نسبة الاستهلاك الوسيط المستورد لقطاع صناعة الحديد والصلب من الاستهلاك الوسيط الكلي

قائمة الأشكال البيانية:

- 10..... الشكل (1): أهم مدخلات ومخرجات قطاع صناعة الحديد والصلب
- 13..... الشكل (2): مدخلات قطاع الحديد والصلب حسب مصدر المدخل (مصنع محلي أو مستورد)

ملخص تنفيذي للقطاع الفرعي: (صناعة الحديد والصلب)

تشكل الصناعات التحويلية في الاقتصاد الأردني غالبية أنشطة الخارطة القطاعية التي تم بناء جداول المدخلات والمخرجات بأساس عام 2006، حيث تم تقسيم الاقتصاد الوطني الى 81 قطاعاً فرعياً من ضمنها 46 قطاع فرعي يمثل قطاع الصناعات التحويلية. وتهدف الجداول بشكل رئيسي إلى تقديم صورة شاملة لكافة القطاعات الاقتصادية. وبعد دراسة وتحليل قطاع صناعة الحديد والصلب استناداً إلى جداول المدخلات والمخرجات تم التوصل إلى المؤشرات الرئيسية التالية:

- بلغت نسبة مساهمة قطاع صناعة الحديد والصلب في الناتج المحلي الإجمالي 0.61 %.
- بلغت نسبة مساهمة قطاع صناعة الحديد والصلب في الإنتاج الكلي 1.02 %.
- بلغت حصة القيمة المضافة لقطاع صناعة الحديد والصلب 3.06 % ضمن القطاعات الصناعية التحويلية.
- بلغت نسبة مساهمة قطاع صناعة الحديد والصلب في الصادرات الوطنية 0.62 %.
- بلغت نسبة مساهمة قطاع صناعة الحديد والصلب في تعويضات العاملين 0.37 %.
- كان قطاع الانشاءات القطاع الأكثر استخداماً لإنتاج قطاع صناعة الحديد والصلب.
- كان قطاع صناعة الحديد والصلب (المحلية والمستوردة) أكثر استهلاكاً من قبل نفسه نسبة الى استهلاكه الوسيط.

جدول (1): تعريفات:

المفهوم	التعريف
الناتج المحلي الإجمالي	مجموع قيم السلع والخدمات النهائية التي ينتجها المجتمع خلال فترة زمنية محددة غالباً ما تكون سنة.
الإنتاج	نشاط يتم تحت إشراف ومسؤولية وحدة مؤسسية تستخدم العمل، ورأس المال، والسلع، والخدمات كمدخلات؛ لإنتاج مخرجات من السلع والخدمات. ولا بد من وجود وحدة مؤسسية تتحمل مسؤولية العملية الإنتاجية، وتمتلك أي سلع تنتج كمخرجات أو يحق لها أن تتلقى ثمناً أو تعويضاً مقابل الخدمة المقدمة.
القيمة المضافة	الإضافات والتحسينات التي يقوم المنتج بإضافتها إلى المنتج قبل تقديمه للاستهلاك.
تعويضات العاملين	<ul style="list-style-type: none"> ▪ الرواتب والأجور المدفوعة نقداً والتي تتضمن الرواتب، والرواتب الإضافية، والمكافآت، والعلاوات ومكافآت أعضاء مجلس الإدارة، وذلك قبل إجراء أية حسميات لضرائب الدخل، أو أية ضرائب على هذه البنود، كما تشمل الرواتب والأجور غير النقدية، والمزايا العينية التي تقدم للموظفين أو العمال كالسكن أو تذاكر السفر المجانية. ▪ المساهمات المحتسبة أو المدفوعة فعلاً من قبل المنتجين لصالح عمالهم وموظفيهم في الضمان الاجتماعي أو صناديق تقاعد خاصة أو تأمين صحي أو تأمين ضد الحوادث أو على الحياة.
الاستهلاك الوسيط	قيمة السلع والخدمات التي تستهلك كمدخلات وسيطة في عملية الإنتاج.
الاستهلاك المحلي	ما يستهلكه القطاع من السلع والخدمات المنتجة من قبل القطاعات الاقتصادية في الاقتصاد الوطني.
الاستهلاك المستورد	ما يستهلكه القطاع من السلع والخدمات التي يتم استيرادها من غير مقيم إلى مقيم.
مكونات الطلب النهائي	<p>يتكون الطلب النهائي من:</p> <ul style="list-style-type: none"> ▪ الاستهلاك الأسري ▪ مؤسسات غير ربحية لخدمة الأسر ▪ الاستهلاك الحكومي ▪ تكوين رأس المال الثابت الإجمالي ▪ التغير في المخزون ▪ الصادرات

المصدر: دائرة الإحصاءات العامة، قسم المدخلات والمخرجات

مقدمة:

يحتل القطاع الصناعي دوراً هاماً في الاقتصاد الوطني للدول المتقدمة وكذلك الدول النامية التي تسعى للارتقاء باقتصادها إلى مستوى الدول المتقدمة. ولما كان الأردن من الدول النامية، فلا يزال قطاع الصناعة يواجه صعوبات كبيرة على الرغم من تمتع الأردن بإمكانيات تؤهله لتوسيع دور القطاع الصناعي والمتمثلة في الثروات الغنية المتوفرة كالبوتاس، والفوسفات، والصخر الزيتي، وتوفر الأيدي العاملة، إضافة إلى حاجة الأسواق المحلية والعربية للسلع التي يمكن إنتاجها من المواد الأولية المحلية بدلاً من تصديرها بصورة مواد خام وبأسعار زهيدة؛ مما يساهم في تحقيق تنمية مستدامة تحد من انتشار ظاهري الفقر، والبطالة التي تعزز قدرة الاقتصاد الوطني.

يعتبر الاردن من الدول المنافسة في المنطقة؛ لتميزه بالأمن، والاستقرار؛ مما يجعله مركزاً لجذب الاستثمارات الأجنبية، والمحلية في مختلف القطاعات الاقتصادية وخاصة: القطاع الصناعي. والذي يعزز من تميز الأردن في المنطقة: دعم القطاع الصناعي من قبل الحكومة من حيث التشريعات العديدة المنظمة لعمله، إضافة إلى وضع الاستراتيجيات، وخطط العمل، والسياسات الهادفة؛ لتطوير القطاعات الصناعية.

ولإدراك أهمية وضع سياسة صناعية ناجحة، لا بد من التعرف بداية على واقع القطاع الصناعي في الأردن قبل الشروع بوضع الخطط المستقبلية. وعليه: فقد قامت دائرة الإحصاءات العامة بإنتاج جداول المدخلات والمخرجات بكلفة مالية بلغت 1.2 مليون دينار أردني خلال عام ونصف؛ لإعطاء صورة شاملة عن كافة تشابكات القطاعات الاقتصادية.

تشكل الصناعات التحويلية في الاقتصاد الأردني غالبية الخارطة القطاعية، حيث تم بناء جداول المدخلات والمخرجات أساساً عام 2006، ثم قسم الاقتصاد الوطني إلى 81 قطاعاً فرعياً من ضمنها 46 قطاعاً فرعي يمثل قطاع الصناعات التحويلية. وتهدف الجداول بشكل رئيسي إلى إحداث نقلة نوعية في عملية جمع وتبويب البيانات الإحصائية على المستوى القطاعي، وقياس التداخلات في العلاقة بين القطاعات الاقتصادية وصولاً إلى تقديم صورة شاملة عن الاقتصاد الأردني، وتعامله مع العالم الخارجي. وتوفر الجداول أداةً لتحليل التشابكات القطاعية بين مختلف القطاعات الاقتصادية الهامة، وتحديد القطاعات الرائدة في عملية التنمية ومحركات النمو في الاقتصاد الأردني؛ لاستخدامها من قبل متخذي القرارات وراسمي السياسات ومعدّي البرامج التنموية، وكذلك استخدامها من قبل الباحثين والمحللين الاقتصاديين في القطاعين: العام والخاص، إضافةً إلى إثراء نشاطات مراكز البحوث الوطنية والعملية المتخصصة في هذا المجال.

ويركز هذا التقرير على تحليل قطاع صناعة الحديد والصلب استناداً إلى جداول المدخلات والمخرجات والذي يعد واحداً من القطاعات المصنفة ضمن الصناعات التحويلية والمتمثل نشاطه في صناعة الحديد والصلب الأساسية.

أهم مؤشرات قطاع صناعة الحديد والصلب:

المساهمة في الناتج المحلي الإجمالي:

بلغ مجموع مساهمة القطاعات الصناعية التحويلية في الناتج المحلي الإجمالي 19.93% من المجموع الكلي لمساهمة القطاعات الاقتصادية. احتل قطاع صناعة الحديد والصلب المرتبة 34 من بين أعلى القطاعات الاقتصادية مساهمة في الناتج المحلي الإجمالي والبالغ عددها 81 قطاعاً فرعياً بنسبة 0.61%.

المساهمة في الإنتاج الكلي للاقتصاد:

بلغ مجموع مساهمة القطاعات الصناعية التحويلية في الإنتاج الكلي 31.55% من مجموع الإنتاج الكلي للقطاعات الاقتصادية. واحتل قطاع صناعة الحديد والصلب المرتبة 8 من أعلى القطاعات التحويلية مساهمة في الإنتاج الكلي والبالغ عددها 46 قطاعاً فرعياً بنسبة 3.22%، والمرتبة 26 من بين أعلى القطاعات الاقتصادية مساهمة في الإنتاج الكلي والبالغ عددها 81 قطاعاً فرعياً بنسبة 1.02%.

المساهمة في القيمة المضافة الإجمالية لقطاع الصناعات التحويلية:

تعرف القيمة المضافة اقتصادياً بأنها: الإضافات والتحسينات التي يقوم المنتج بإضافتها إلى المنتج قبل تقديمه للاستهلاك. بمعنى آخر: هي الفرق بين قيمة الإنتاج القائم (الإنتاج الرئيسي والأنشطة الثانوية الأخرى) وقيمة الاستهلاك الوسيط (المحلي والمستورد). وتجمع القيمة المضافة لكل القطاعات والمؤسسات مكونة (القيمة المضافة الإجمالية) وهي ما يعرف بالناتج المحلي الإجمالي، وتعبّر عن مقدار أو مساهمة القطاعات في تكوين الثروة الوطنية، وتعتبر وسيلة أساسية لتحقيق النمو الاقتصادي. بلغت حصة القيمة المضافة لقطاع صناعة الحديد والصلب 3.06% ضمن القطاعات الصناعية التحويلية محتلاً بذلك المرتبة التاسعة.

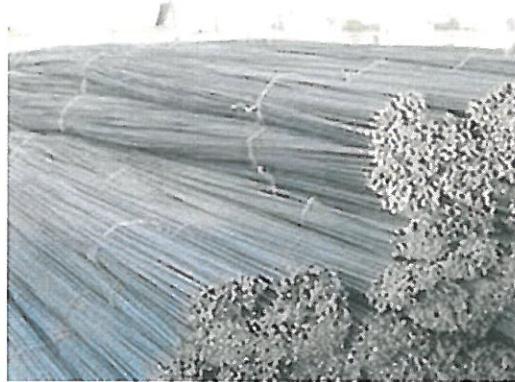
المساهمة في الصادرات الوطنية:

بلغ مجموع الصادرات الوطنية للاقتصاد الأردني ما يقارب 6 مليارات دينار أردني. وتوزعت مساهمة القطاعات الاقتصادية في الصادرات الوطنية بنسبة 51.41% للصناعات التحويلية والبالغ عددها 46 قطاعاً فرعياً و48.59% لباقي القطاعات الاقتصادية والبالغ عددها 81 قطاعاً فرعياً.

احتل قطاع صناعة الحديد والصلب المرتبة 20 من أعلى القطاعات التحويلية مساهمة في الصادرات الوطنية والبالغ عددها 46 قطاعاً فرعياً بنسبة 1.21%، والمرتبة 35 من بين أعلى القطاعات الاقتصادية مساهمة في الصادرات الوطنية والبالغ عددها 81 قطاعاً فرعياً بنسبة 0.62%.

المساهمة في تعويضات العاملين:

توزعت مساهمة القطاعات الاقتصادية في تعويضات العاملين بنسبة 16.17% لقطاعات الصناعات التحويلية و83.83% لباقي القطاعات الاقتصادية الأخرى. واحتل قطاع صناعة الحديد والصلب المرتبة 17 من أعلى القطاعات التحويلية مساهمة في تعويضات العاملين والبالغ عددها 46 قطاعاً فرعياً بنسبة 2.27%، والمرتبة 40 من بين أعلى القطاعات الاقتصادية مساهمة في تعويضات العاملين والبالغ عددها 81 قطاعاً فرعياً بنسبة 0.37%.



جدول (2) ترتيب مساهمة قطاع صناعة الحديد والصلب الفرعي ضمن القطاعات الاقتصادية

المؤشرات	ضمن القطاعات الاقتصادية كافة والبالغ عددها 81
الناتج المحلي الإجمالي	34
الإنتاج الكلي	26
الصادرات الوطنية	35
تعويضات العاملين	40

المصدر: دائرة الإحصاءات العامة، قسم المدخلات والمخرجات



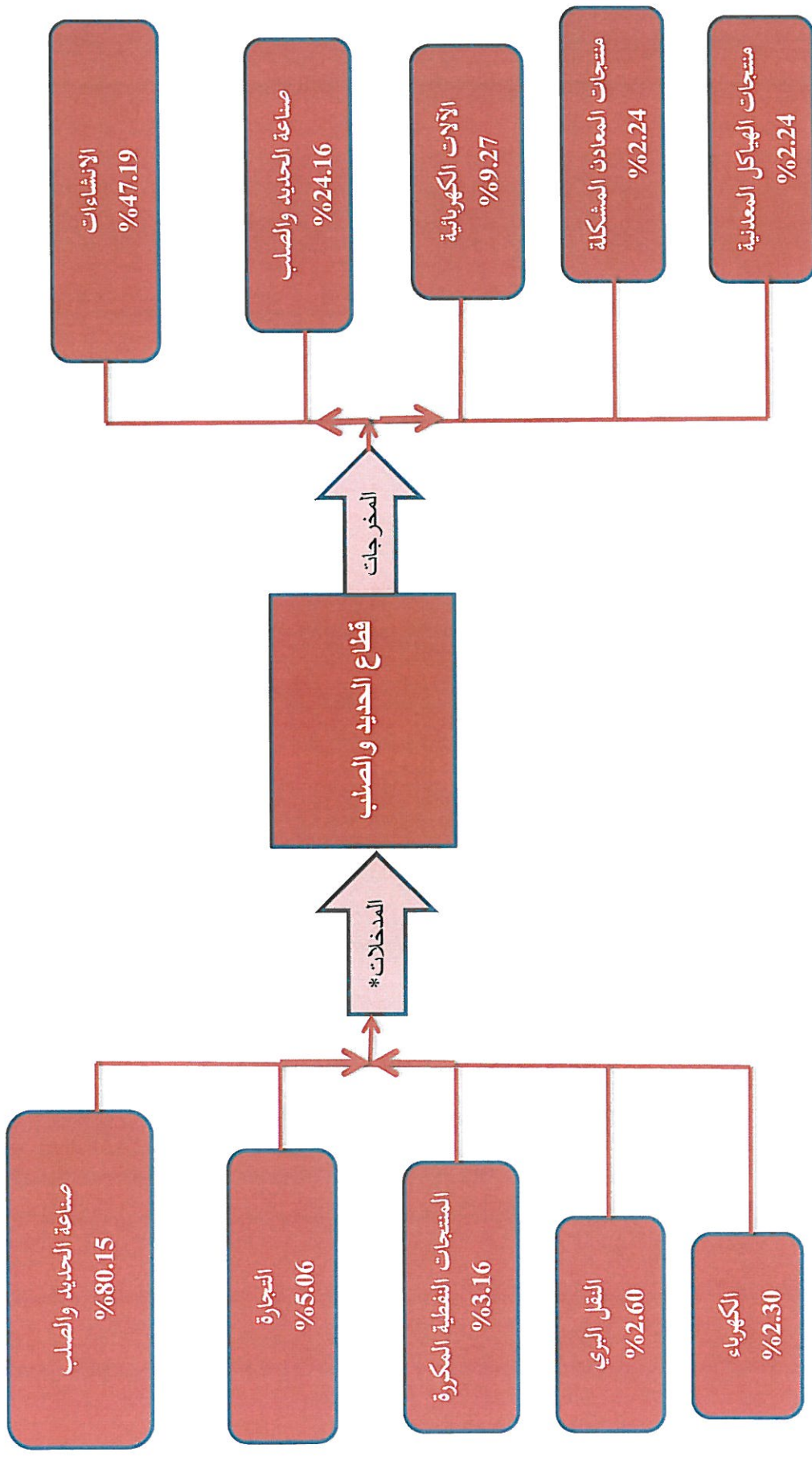
جدول (3) أعلى 10 قطاعات اقتصادية استخداماً لإنتاج قطاع صناعة الحديد والصلب

الرقم	القطاعات الاقتصادية	نسبة الاستخدام (%)
1	الانشاءات	47.19
2	صناعة الحديد والصلب	24.16
3	الآلات الكهربائية	9.27
4	منتجات المعادن المشكلة	2.24
5	منتجات الهياكل المعدنية	2.24
6	الآلات والمعدات	1.68
7	الآلات الهندسية	1.15
8	المعدات المنزلية	1.11
9	صناعة الاثاث	0.95
10	المنتجات الكيماوية الاخرى	0.45
مجموع إنتاج القطاع للاستهلاك الوسيط		93.06
مجموع إنتاج القطاع لمكونات الطلب النهائي		6.94
مجموع الإنتاج الكلي		100

المصدر: دائرة الإحصاءات العامة، قسم المدخلات والمخرجات

ويبين الجدول 3 أعلى عشر قطاعات اقتصادية استخداماً لإنتاج قطاع صناعة الحديد والصلب. وتبين استخدام القطاعات من إنتاج قطاع صناعة الحديد والصلب، حيث احتل قطاع الإنشاءات المرتبة الأولى مستخدماً من إنتاج قطاع صناعة الحديد والصلب بنسبة 47.19%، وجاء قطاع صناعة الحديد والصلب في المرتبة الثانية مستخدماً من إنتاجه بنسبة 24.16%، وقطاع الآلات الكهربائية في المرتبة الثالثة بنسبة 9.27%. وفي المقابل، جاء قطاع المنتجات الكيماوية الأخرى في المرتبة العاشرة بنسبة 0.45%. ويلاحظ توزيع الإنتاج لقطاع صناعة الحديد والصلب ما بين الاستهلاك الوسيط بنسبة 93.06%، ومكونات الطلب النهائي بنسبة 6.94%.

الشكل (1) أهم مدخلات ومخرجات قطاع الحديد والصلب



*المدخلات: تمثل نسب الاستهلاك الوسيط الكلي (المحلي والمستورد).

دائرة الإحصاءات العامة 2011

جدول (4): نسبة الاستهلاك الوسيط المحلي لقطاع صناعة الحديد والصلب من الاستهلاك الوسيط الكلي:

الرقم	القطاعات الاقتصادية	نسبة الاستهلاك (%)
1	صناعة الحديد والصلب	34.33
2	التجارة	5.06
3	المنتجات النفطية المكررة	2.63
4	النقل البري	2.60
5	الكهرباء	2.15
6	قطاع البنوك	0.99
7	صناعة الألمنيوم	0.48
8	المياه	0.40
9	خدمات اخرى	0.39
10	خدمات النقل الاخرى	0.32
	مجموع الاستهلاك الوسيط المحلي للقطاع	51.27
	مجموع الاستهلاك الوسيط المستورد للقطاع	48.73
	مجموع الاستهلاك الكلي للقطاع	100

المصدر: دائرة الإحصاءات العامة، قسم المدخلات والمخرجات

تبين جداول المدخلات والمخرجات بشكل عام توزيع الاستهلاك الوسيط لكافة القطاعات الاقتصادية سواء كان ذاتيا (أي يستهلك القطاع إنتاج نفسه) أو استهلاكاً لإنتاج القطاعات الاقتصادية الأخرى. ويبين الجدول 4 أعلى عشر قطاعات اقتصادية تستخدم انتاجها كمدخلات وسيطة محلية لقطاع صناعة الحديد والصلب. ويلاحظ التباين في النسب بحيث احتل قطاع صناعة الحديد والصلب المرتبة الأولى من حيث الاكثر استهلاكاً من انتاجه بنسبة 34.33%، وجاء قطاع التجارة في المرتبة الثانية بنسبة 5.06%. وفي المقابل، جاء قطاع خدمات النقل الاخرى في المرتبة العاشرة بنسبة 0.32%.

جدول (5): نسبة الاستهلاك الوسيط المستورد لقطاع صناعة الحديد والصلب من الاستهلاك الوسيط الكلي:

الرقم	القطاعات الاقتصادية	نسبة الاستهلاك (%)
1	صناعة الحديد والصلب	45.82
2	الآلات الهندسية	1.92
3	المنتجات النفطية المكررة	0.53
4	الكهرباء	0.15
5	منتجات المعادن المشكلة	0.12
	مجموع الاستهلاك الوسيط المستورد للقطاع	48.73
	مجموع الاستهلاك الوسيط المحلي للقطاع	51.27
	مجموع الاستهلاك الكلي للقطاع	100

المصدر: دائرة الإحصاءات العامة، قسم المدخلات والمخرجات

يبين الجدول 5 أعلى خمس قطاعات اقتصادية تستخدم إنتاجها كمدخلات وسيطة مستوردة لقطاع صناعة الحديد والصلب. وقد احتلت صناعة الحديد والصلب المرتبة الأولى من حيث أكثر السلع استهلاكاً من إنتاجه بنسبة بلغت 45.82%. وقطاع الآلات الهندسية المرتبة الثانية بنسبة 1.92%. وفي المقابل، احتل قطاع منتجات المعادن المشكلة المرتبة الخامسة بنسبة 0.12%.

الشكل (2) مدخلات قطاع الحديد والصلب حسب مصدر المدخل (مصنع محلي أو مستورد)

