

## 27.7% من الاراضي الزراعية اراضي شجرية في عام 2017

اظهرت نتائج التعداد الزراعي 2017 ان مجموع مساحة الحيازات الزراعية قد بلغت 2,818,598 دونم والتي تعادل 3.2% فقط من المساحة الكلية للمملكة، بينما كان مجموع مساحة الحيازات الزراعية 2,615,076 دونم بنسبة بلغت 2.9% من المساحة الكلية للمملكة حسب تعداد 2007.

وقد اظهرت نتائج التعداد الزراعي ان 27.7% من مجموع مساحة الحيازات الزراعية في المملكة قد استغلت بزراعة الاشجار المثمرة بمساحه بلغت 780,634 دونم من مجموع الاراضي الزراعية في المملكة، في حين بلغت المساحة المزروعة بالاشجار المثمرة حسب تعداد 2007 حوالي 813,054 دونم، بنسبة بلغت 31.1% من مجموع الاراضي الزراعية، وبانخفاض مقداره 4.0% عما كانت عليه في 2007.

ويلاحظ ايضا ما نسبته 25.5% من مجموع مساحة الحيازات الزراعية في المملكة استغلت بزراعة المحاصيل الحقلية والتي بلغت 718,375 دونماً، بارتفاع مقداره 0.3% مقارنة مع تعداد 2007، حيث كانت مساحة المحاصيل الحقلية 715,876 دونم وبما نسبته 27.4%. وقد بلغت المساحة المستغلة في زراعة الخضروات ما نسبته 8.9% من مجموع الحيازات النباتية حسب تعداد 2017، منها 7.3% مستغلة بزراعة الخضروات المكشوفة، و 1.6% من مساحة الخضروات مستغلة بزراعة الخضروات المحمية. في حين بلغت المساحة المزروعة بالخضروات في تعداد 2007 حوالي 278,971 دونم وبنسبة 10.7%، وبلغت نسبة الخضروات المكشوفة حوالي 9.3% بمساحه بلغت 243,041 دونم، وكانت نسبة الخضروات المحمية 1.4% بمساحه بلغت 35,930 دونم.

وتبين النتائج ايضا ان 26.9% من مجموع مساحة الحيازات الزراعية قد تركت بور للراحة وهي المساحة التي يتركها المزارع دون زراعته متعمدا بحيث تزرع في العام اللاحق وقد بلغت مساحة الارض البور 760,653 مرتفعة بنسبة 76.1% عما كانت عليه المساحة في تعداد 2007.

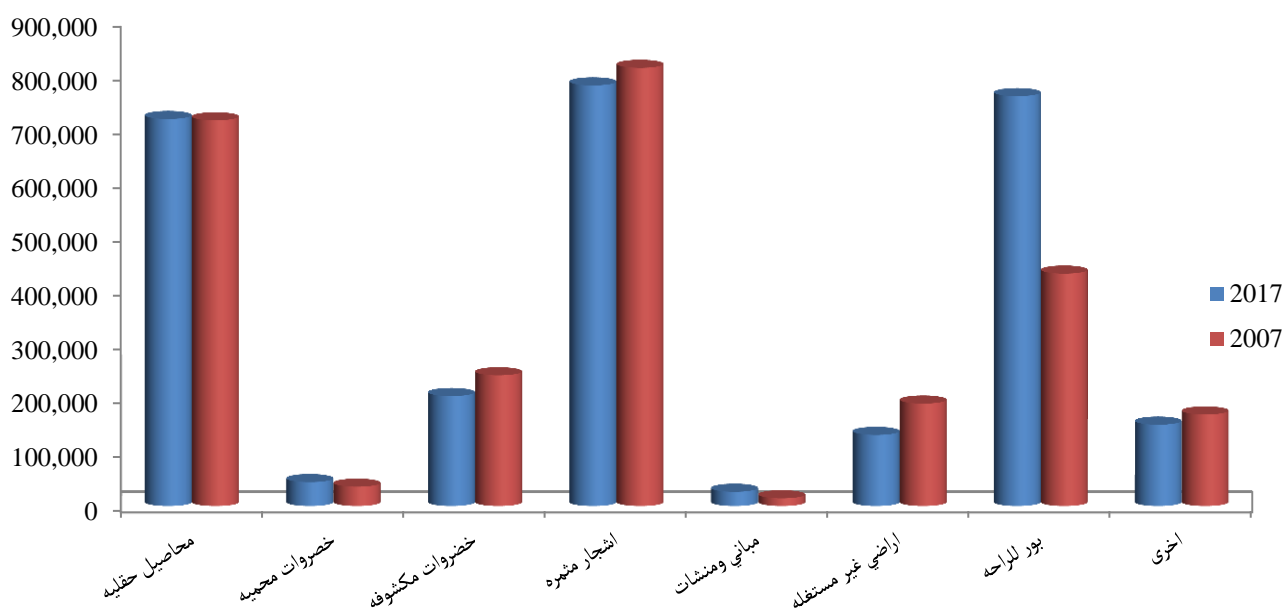
هنا يمكن ان نقول ان 92.7% من مجموع الحيازات الزراعية في المملكة مستغله فعلا في استخدامات زراعيه ويمكن اعتبارها أرض زراعيه، ونلاحظ ارتفاعاً واضحاً في مساحات الاراضي المستخدمة فعلا في الزراعة، حسب ما هو مرفق بالجدول رقم (1).

جدول (1): توزيع المساحات الزراعية حسب استخدام الارض في المملكة 2017

النسبة المئوية %	المساحة 2007	النسبة المئوية %	المساحة 2017	البند
27.4	715,876	25.5	718,375	محاصيل حقلية
1.4	35,930	1.6	44,522	خضروات محمية
9.3	243,041	7.2	204,462	خضروات مكشوفة
31.1	813,054	27.7	780,634	اشجار مثمرة
0.6	14,383	0.9	26,478	مباني ومنشآت
7.3	190,553	4.7	132,192	اراضي غير مستغلة
16.5	432,036	27.0	760,653	بور للراحة
6.5	170,202	5.4	151,286	اخرى
100	2,615,075	100	2,818,598	المجموع

ملاحظة: يوجد هناك اختلاف طفيف في المجاميع وذلك بسبب عملية التثقيب (الترجيح) والتقريب

شكل (١): توزيع المساحات الزراعية حسب استخدام الارض في المملكة ٢٠١٧



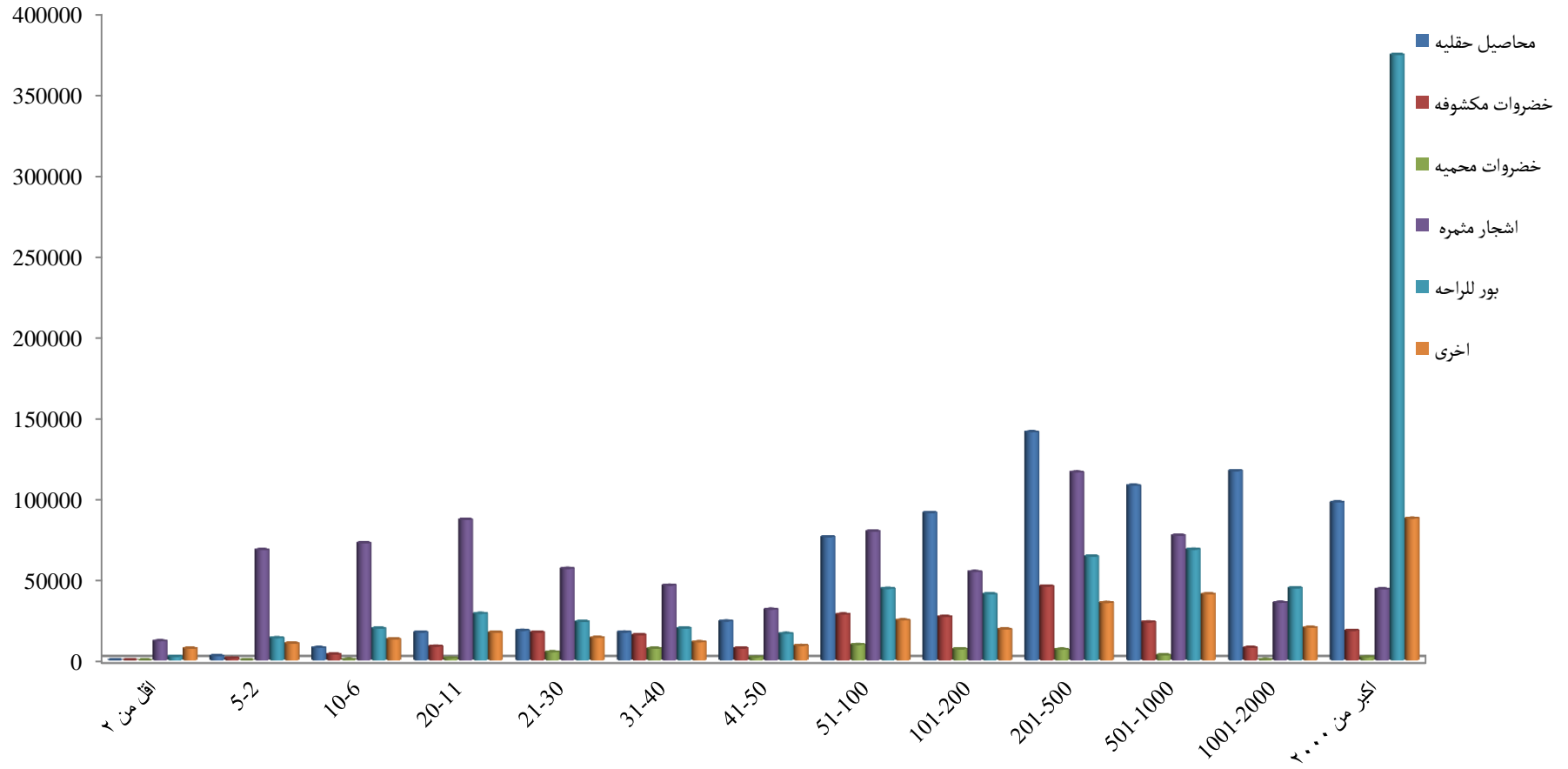
ومن خلال مقارنة مجموع مساحة الحيازات الزراعية حسب استخدام الارض وفئة المساحة يتبين لنا ان الحيازات الزراعية المستغلة لزراعة المحاصيل الحقلية و الخضراوات المكشوفة والاشجار المثمرة تقع اغلبها ضمن فئة المساحة 201- 500 دونم وذلك بما نسبته 20% و 22% و 15% على التوالي من مجموع المساحة المزروعة، واما الحيازات الزراعية المزروعة بالخضروات المحمية تقع اغلبها ضمن الحيازات ذات فئة 51-100 دونم بما نسبته 22% من مجموع المساحة المزروعة بالخضروات المحمية، اما فيما يتعلق بالأراضي البور والمخصصة للزراعة المتعاقبة لحماية التربة فتزداد نسبتها مع زيادة فئة المساحة لتصل الى ما يقارب 49% من مجموع مساحة الاراضي البور ضمن فئات المساحة التي تزيد عن 2000 دونم فأكثر، اما في ما يخص الحيازات الزراعية الاخرى فتزداد ايضا نسبتها مع زيادة فئة المساحة لتصل الى ما نسبته 28% ضمن فئة المساحة التي تزيد 2000 دونم فأكثر، كما هو مبين بالجدول رقم (2).

جدول (2): مساحة الاراضي المستغلة حسب استخدام الارض وفئة المساحة 2017

الفئة	محاصيل حقلية	خضروات مكشوفه	خضروات محمية	اشجار مثمره	بور للراحة	اخرى
اقل من 2	116	152	25	11,802	2,257	7,250
2-5	2,673	1,303	111	68,177	13,774	10,400
6-10	7,665	3,658	417	72,438	19,663	13,031
11-20	17,249	8,570	1,333	86,916	28,790	17,172
21-30	18,373	17,218	5,037	56,639	23,823	13,925
31-40	17,334	15,624	7,224	46,268	19,739	11,225
41-50	24,091	7,413	1,839	31,367	16,419	9,054
51-100	76,204	28,324	9,601	79,688	44,258	24,711
101-200	91,128	26,853	6,903	54,662	40,875	19,099
201-500	140,979	45,722	6,614	116,147	64,185	35,494
501-1000	107,940	23,548	3,157	77,072	68,495	40,820
1001-2000	117,022	7,747	370	35,562	44,605	20,128
اكبر من 2000	97,602	18,330	1,890	43,895	373,771	87,651

ملاحظة: يوجد هناك اختلاف طفيف في المجاميع وذلك بسبب عملية التثقيب (الترجيح) والتقريب

شكل (٢): مساحة الأراضي المستغلة حسب استخدام الأرض وفئة المساحة ٢٠١٧



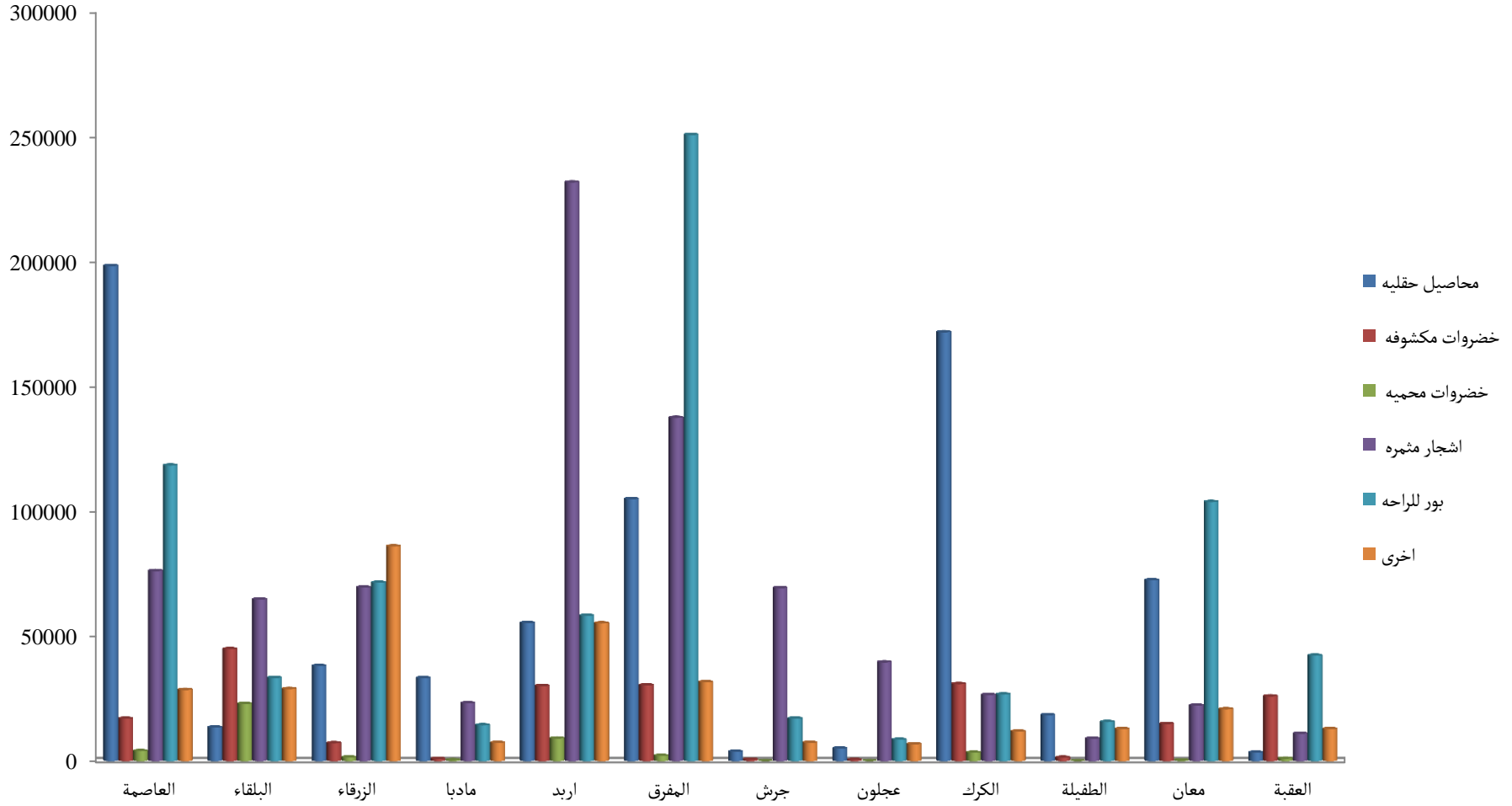
ويلاحظ من خلال توزيع مساحة الاراضي الزراعية حسب الاستخدام والمحافظة، ان محافظة العاصمة تحتل المرتبة الاول بزراعة المحاصيل الحقلية وبنسبه بلغت 28% من المساحة الحقلية للمملكة، اما فيما يخص الخضراوات فقط حظيت محافظة البلقاء بأعلى نسبة من حيث زراعة الخضراوات بنسبة بلغت 27%، واطهرت النتائج ايضا ان 30% من مجموع المساحة الكلية للحيازات النباتية في محافظه اربد مستغله في زراعة الاشجار المثمرة، كما هو موضح في جدول رقم (3).

جدول (3): مجموع مساحة الاراضي الزراعية حسب استخدام الارض في المحافظة 2017

المحافظة	محاصيل حقلية	خضروات مكشوفه	خضروات محمية	اشجار مثمرة	بور للراحة	اخرى	المجموع
العاصمة	198,324	16,987	3,999	76,191	118,451	28,539	442,491
البلقاء	13,462	44,867	22,899	64,764	33,325	28,898	208,215
الزرقاء	38,097	7,188	1,462	69,581	71,491	86,030	273,847
مادبا	33,251	857	361	23,170	14,347	7,295	79,280
اربد	55,324	30,075	9,059	231,748	58,241	55,214	439,662
المفرق	105,006	30,351	2,090	137,579	250,733	31,606	557,364
جرش	3,745	607	40	69,352	17,034	7,321	98,099
عجلون	5,042	457	0	39,579	8,557	6,743	60,376
الكرك	171,834	30,863	3,360	26,503	26,692	11,855	271,105
الطفيلة	18,417	1,381	2	8,968	15,665	12,825	57,258
معان	72,473	14,877	276	22,239	103,850	20,806	234,520
العقبة	3,402	25,951	974	10,963	42,269	12,821	96,380

ملاحظة: يوجد هناك اختلاف طفيف في المجاميع وذلك بسبب عملية التثقيب (الترجيح) والتقريب

شكل (٣): مجموع مساحة الاراضي الزراعيه حسب استخدام الارض والمحافظه ٢٠١٧



للمزيد من المعلومات يرجى الاتصال على هاتف 5300700- فرعي 577 (فادي شنيور)