



إحصاءات العمل في الأردن 2010-2006

إعداد

مديرية الإحصاءات الاقتصادية

قسم إحصاءات العمل

تشرين ثاني 2011

Department of Statistics

P.O.Box: 2015

Postal Code : 11181 Amman - Jordan

Phone : 00962-6-5300700

Fax : 00962-6-5300710

E-mail : stat@dos.gov.jo

Website : www.dos.gov.jo

دائرة الإحصاءات العامة

ص . ب : 2015

الرمز البريدي: 11181 عمان الاردن

هاتف : 00962-6-5300700

فاكس : 00962-6-5300710

البريد الالكتروني : stat@dos.gov.jo

موقع الدائرة : www.dos.gov.jo

هاتف مجاني/مكتب خدمة الجمهور 080022217 Call Free\ Customer Service Office

تعمل دائرة الإحصاءات العامة على توسيع قاعدة متلقي تقاريرها و أخبارها الإحصائية ، فمن يرغب بالحصول على هذه الخدمة الالكترونية مجاناً تزويد الدائرة ببيده الالكتروني على العنوان اعلاه .

The Department of Statistics is interested in expanding its free of charge service for the provision of press releases and statistical summaries .

Interested recipients may provide the Department with their e-mails on the above mentioned address

تقديم

يسر دائرة الإحصاءات العامة أن تقدم للمهتمين بسوق العمل من مخططين وباحثين وراسمي سياسات وصانعي قرارات التقرير الشامل الخاص بإحصاءات العمل الذي يتضمن مؤشرات حول المشتغلين والمتعطلين وفرص العمل المستحدثة وأعداد العاملين وخصائصهم في المنشآت الاقتصادية، وأعداد العاملين الأجانب الحاصلين على تصاريح عمل، وأعداد المشتركين في الضمان الاجتماعي وأعداد المتقاعدين، وإصابات العمل المسجلة، وطالبي التوظيف في ديوان الخدمة المدنية خلال الفترة الزمنية 2006-2010، والتي تعتبر ضرورية لتخطيط وتطوير السياسات الاقتصادية وتنمية الموارد البشرية. وتستند هذه المؤشرات إلى نتائج المسوح الإحصائية التي تنفذها الدائرة بالإضافة إلى البيانات الإحصائية التي تم الحصول عليها من وزارة العمل ومؤسسة الضمان الاجتماعي وديوان الخدمة المدنية.

وتبرز أهمية هذا التقرير من مجموعة المؤشرات التي يوفرها على شكل أرقام ونسب مئوية للقوى العاملة وإبراز الخصائص التعليمية والنشاط الاقتصادي والفئات العمرية والحالة العملية والمهنية ومستوى الرواتب والأجور النقدية المدفوعة، وحجم التوظيف... الخ. كما يتضمن التقرير مجموعة من الجداول التفصيلية والأشكال البيانية لأهم المؤشرات للفترة الزمنية 2006-2010، هذا بالإضافة إلى كيفية احتساب المؤشرات حسب تعاريف منظمة العمل الدولية.

القائم بأعمال المدير العام

سعيد الشريف

الملخص التنفيذي

- بلغ عدد السكان الأردنيين ممن أعمارهم 15 سنة فأكثر في سن العمل حوالي 3,578,334 فرداً في عام 2010 منهم 2,166,200 غير نشيطين اقتصادياً.
- بلغ عدد المشتغلين الأردنيين 1,235,948 عاملاً، وعدد المتعطلين الأردنيين 176,186 متعطلاً، أي أن مجموع قوة العمل من السكان الأردنيين النشيطين اقتصادياً ممن أعمارهم 15 سنة فأكثر قد بلغ 1,412,134 فرداً في عام 2010.
- بلغ حجم العمالة الوافدة التي تحمل تصاريح عمل ومسجلة لدى وزارة العمل 298,341 فرداً، وبذلك تكون القوى العاملة الكلية في الأردن 1,710,475 فرداً في عام 2010. وتجدر الإشارة إلى أن حجم القوى العاملة الكلية المقدرة لا تشمل الأردنيين المقيمين في الفنادق والمستشفيات ومعسكرات العمال ونزلاء السجون والمطارات والمواني ومراكز الحدود وسكان المناطق النائية والصحراوية (كالسكان المقيمين في بيوت الشعر والبدو الرحل)، بالإضافة إلى العمالة غير الشرعية.

حجم القوى العاملة في الأردن في عام 2010

المؤشر	ذكر	أنثى	المجموع
المشتغلون	1033015	202933	1235948
المتعطلون	119838	56348	176186
قوة العمل الأردنية	1152853	259281	1412134
العمالة الوافدة المرخصة	248449	49892	298341
مجموع القوى العاملة	1401302	309173	1710475

- تقدر العمالة غير الشرعية من 150 إلى 170 ألف عامل وافد.
- بلغ معدل المشاركة الاقتصادية الخام للأردنيين 25.1% في عام 2010، بينما بلغ معدل المشاركة الاقتصادية المنقح للأردنيين 39.5% في عام 2010.
- شكل المشتغلون الذكور 83.6% من إجمالي عدد المشتغلين الأردنيين مقابل 16.4% للإناث في عام 2010.
- 26.3% من مجموع المشتغلين الذكور يعملون في قطاع "الإدارة العامة والدفاع المدني و18.1% في قطاع "تجارة الجملة والتجزئة وإصلاح المركبات ذات المحركات وإصلاح السلع الشخصية والمترلية"، في حين أن 39.1% من مجموع المشتغلين يعملون في قطاع التعليم في عام 2010.

- 71.4 % من إجمالي المشتغلين الذكور من حملة "مؤهل الثانوية فما دون"، مقابل 26.3 % من الإناث. أما حملة "المؤهل التعليمي البكالوريوس فأعلى"، فقد بلغت النسبة بين الذكور 20.1 % و 51.4 % بين الإناث.
- 54 % من الإناث العاملات يتركزن في مهنة "المتخصصين".
- 83.5 % من إجمالي العاملين الذكور والإناث يعملون بأجر، وشكل الذكور 81.4 % والإناث 18.6 % من إجمالي العاملين بأجر في عام 2010.
- بلغت نسبة الإناث العاملات بأجر 94.8 % من إجمالي العاملات في عام 2010، في حين بلغت نسبة العاملين الذكور بأجر 81.3 % من إجمالي العاملين الذكور في عام 2010.
- بلغ معدل البطالة 10.4 % بين الذكور مقابل 21.7 % بين الإناث في عام 2010. بينما شكل الذكور ما نسبته 68.0 % من مجموع المتعطلين والمقدرة بحوالي 176186 ألف متعطل، بينما بلغت النسبة 32.0 % للإناث في عام 2010.
- تشير البيانات إلى أن معدل البطالة قد بلغ 16.1 % بين المتعطلين الذين يحملون الشهادة الجامعية بكالوريوس فأعلى من إجمالي قوة العمل لنفس المؤهل التعليمي، وبلغ معدل البطالة لنفس المؤهل التعليمي للذكور 10.9 % مقابل 24.9 % للإناث في عام 2010. وبلغت نسبة الإناث المتعطلات ممن يحملن الشهادة الجامعية بكالوريوس فأعلى حوالي 61.5 % من إجمالي المتعطلات في عام 2010. وشكل الذكور من حملة المؤهل التعليمي أقل من ثانوي ما نسبته 63.3 % من إجمالي المتعطلين الذكور في عام 2010.
- بلغت نسبة المتعطلين لأكثر من سنة (البطالة المزمدة طويلة الأمد) من إجمالي المتعطلين 34.3 % في عام 2010.
- بلغ معدل بطالة الشباب 23.8 % بين الذكور مقابل 47.1 % بين الإناث ممن أعمارهن 15-24 سنة في عام 2010. كما أن 50.1 % من المتعطلين عن العمل هم في الفئة العمرية 15-24 سنة، شكل الذكور 51.0 %، و 48.1 % عند الإناث في عام 2010.
- سجلت محافظة مادبا أعلى معدل بطالة للذكور حيث بلغ 13.0 % في عام 2010. يليها محافظتا معان والعقبة، حيث سجل معدل البطالة للذكور لكل منهما 12.9 %، 12.7 % على التوالي في عام 2010.
- سجلت محافظة عجلون أعلى معدل بطالة للإناث (حوالي 32.2 %)، يليها محافظة جرش (27.0 %)، ثم محافظة معان بمعدل بطالة بلغ 26.4 %.
- بلغ متوسط الأجر الشهري للذكور في منشآت القطاع العام 434 دينار مقارنة مع 352 دينار في القطاع الخاص.
- بلغ متوسط الأجر الشهري للإناث في منشآت القطاع العام 371 دينار مقارنة مع 283 دينار في منشآت القطاع الخاص في عام 2009.

- بلغ متوسط الأجر الشهري للذكور في منشآت القطاع الخاص من حملة المؤهل "بكالوريوس فأعلى" 792 دينار مقابل 452 دينار للإناث في عام 2009. أما متوسط الأجر الشهري للذكور والإناث من حملة المؤهل التعليمي "أقل من ثانوي"، فقد بلغ 229 و159 دينار على التوالي في عام 2009.
- بلغ متوسط الأجر الشهري للذكور في منشآت القطاع العام للذين يحملون مؤهلات تعليمية "ثانوي أو دبلوم متوسط" 387 دينار مقابل 341 دينار للإناث. كما بلغ متوسط الأجر الشهري للذكور في منشآت القطاع الخاص من حملة المؤهل التعليمي "ثانوي أو دبلوم متوسط" 330 دينار مقابل 233 دينار للإناث لنفس المؤهل التعليمي في عام 2009.
- بلغ متوسط الأجر الشهري للذكور لجميع المهن الرئيسية في منشآت القطاع العام ما مقداره 434 دينار مقارنة مع 352 دينار في منشآت القطاع الخاص. أما متوسط الأجر الشهري لجميع المهن الرئيسية للإناث في القطاع العام فقد بلغ 371 دينار مقارنة مع 283 دينار في منشآت القطاع الخاص في عام 2009.
- بلغ متوسط ساعات العمل الشهري للإناث في منشآت القطاعين العام والخاص 177 ساعة عمل في عام 2009. بينما بلغ متوسط ساعات العمل الشهري للذكور 203 ساعة عمل في عام 2009.
- بلغ متوسط ساعات العمل الشهري للذكور في منشآت القطاع العام 167 ساعة عمل للعامل الواحد في عام 2009، مقابل 159 ساعة عمل للإناث في عام 2009.
- بلغ متوسط ساعات العمل الشهري للذكور في منشآت القطاع الخاص 220 ساعة عمل في عام 2009 مقابل 195 ساعة عمل للإناث.
- بلغ الرقم القياسي الإسمي للأجر الشهري في منشآت القطاع العام ما مقداره 128.1 % في عام 2009 عن عام 2006، في حين بلغ الرقم القياسي الحقيقي للأجر الشهري في منشآت القطاع العام 108.0 % في عام 2009 عن عام 2006.
- بلغ الرقم القياسي الإسمي للأجر الشهري في منشآت القطاع الخاص 130.7 % في عام 2009 عما كانت عليه الأجور في عام 2006، في حين بلغ الرقم القياسي الحقيقي للأجر الشهري 110.3 % في عام 2009 عما كانت عليه الأجور في عام 2006.
- بلغ صافي عدد الوظائف التي تم استحداثها حوالي 62,812 ألف وظيفة، شكلت وظائف الذكور حوالي 39,334 ألف وظيفة، أو ما نسبته 62.6 %، في حين شكلت وظائف الإناث النسبة المتبقية من صافي عدد الوظائف المستحدثة في عام 2010. وتشير البيانات بأن غالبية الوظائف المستحدثة للذكور كانت في الفئة العمرية 15-24، أو بنسبة بلغت 78.2 % من إجمالي صافي الوظائف المستحدثة للذكور في عام 2010.

- بلغ عدد الوظائف الجديدة 116,322 ألف وظيفة، أما عدد الوظائف التي تم تركها فقد بلغت حوالي 53,510 ألف وظيفة في عام 2010.
- ساهم القطاع الخاص بغالبية الوظائف المستحدثة حوالي 44,043 ألف وظيفة أو ما نسبته 70.1% في عام 2010.
- أظهرت بيانات وزارة العمل في عام 2010، أن 90.8% من إجمالي العمالة الوافدة المسجلة هي أمية، وأن 7% تحمل شهادة الدبلوم. وشكلت العمالة المصرية ما نسبته 68.9% من إجمالي العمالة الوافدة المسجلة. وتتركز العمالة الوافدة المسجلة لديها في قطاعات محددة أبرزها "قطاع الزراعة والصيد والحراجة" بنسبة بلغت 28.7% من إجمالي العمالة الوافدة، و"قطاع الخدمات الاجتماعية والشخصية" بنسبة بلغت 25.3%، يليها "قطاع الصناعة التحويلية" بنسبة بلغت 21.5% و"قطاع التجارة والفنادق والمطاعم" بنسبة 13% و"قطاع الإنشاءات" بنسبة 8.3%.
- وصل عدد المشتركين في مؤسسة الضمان الاجتماعي إلى 880,995 ألف مشترك في عام 2010، وبنسبة نمو بلغت 5.5% عن عام 2009. وبلغت نسبة المشتركين في الضمان الاجتماعي في محافظة العاصمة حوالي 81.4% من إجمالي المشتركين في عام 2010. أما أقل نسبة فكانت (0.2%) في محافظة عجلون.
- أكثر أعضاء الجسم تعرضاً للإصابة للمشاركين في مؤسسة الضمان الاجتماعي هي الأطراف العليا، حيث بلغت 7596 حالة بنسبة 44.7% من إجمالي إصابات وحوادث العمل المقدرة بحوالي 16994 إصابة في عام 2010.
- بلغت تكلفة إصابات العمل للمشاركين في مؤسسة الضمان الاجتماعي حوالي (1.980) مليون دينار أردني في عام 2010.

قائمة المحتويات

الصفحة

أ	تقديم
ب	الملخص التنفيذي.....
و	قائمة المحتويات
ز	قائمة الجداول
م	قائمة الأشكال البيانية.....
ن	أهم المؤشرات
1	1. قوة العمل
8	2. المشتغلون
20	3. المتعطلون
29	4. الاستخدام
44	5. فرص العمل المستحدثة
54	6. العمالة الوافدة حسب بيانات وزارة العمل
63	7. المشتركون والمتقاعدون وإصابات وحوادث العمل حسب بيانات مؤسسة الضمان الاجتماعي.....
64	1.7 المشتركون في الضمان الاجتماعي
68	2.7 المتقاعدون من الضمان الاجتماعي.....
71	3.7 إصابات وحوادث العمل.....
74	8. الموظفون والمنفكون وطالبو التوظيف حسب بيانات ديوان الخدمة المدنية
79	9. آلية قياس المؤشرات

قائمة الجداول

الصفحة	رقم الجدول	قوة العمل
2	1.1	معدل المشاركة الاقتصادية الخام حسب الجنس، 2010-2006
2	2.1	معدل المشاركة الاقتصادية المنقح حسب الجنس، 2010-2006
3	3.1	عدد السكان الأردنيين النشيطين اقتصادياً ممن أعمارهم 15 سنة فأكثر حسب الجنس، 2010-2006
3	4.1	قوة العمل الأردنية ممن أعمارهم 15 سنة فأكثر حسب الجنس، 2010-2009
4	5.1	عدد السكان الأردنيين النشيطين اقتصادياً ممن أعمارهم 15 سنة فأكثر حسب المحافظة، 2010-2006
5	6.1	عدد السكان الأردنيين الذكور النشيطين اقتصادياً ممن أعمارهم 15 سنة فأكثر حسب المحافظة، 2010-2006
5	7.1	عدد الأردنيات النشيطات اقتصادياً ممن أعمارهن 15 سنة فأكثر حسب المحافظة، 2010-2006
6	8.1	عدد السكان الأردنيين النشيطين اقتصادياً ممن أعمارهم 15 سنة فأكثر حسب المستوى التعليمي، 2010-2006
6	9.1	عدد السكان الأردنيين الذكور النشيطين اقتصادياً ممن أعمارهم 15 سنة فأكثر حسب المستوى التعليمي، 2010-2006
6	10.1	عدد الأردنيات النشيطات اقتصادياً ممن أعمارهن 15 سنة فأكثر حسب المستوى التعليمي، 2010-2006
7	11.1	عدد السكان الأردنيين النشيطين اقتصادياً ممن أعمارهم 15 سنة فأكثر حسب الفئة العمرية، 2010-2006
7	12.1	عدد السكان الأردنيين الذكور النشيطين اقتصادياً ممن أعمارهم 15 سنة فأكثر حسب الفئة العمرية، 2010-2006
7	13.1	عدد الأردنيات النشيطات اقتصادياً ممن أعمارهن 15 سنة فأكثر حسب الفئة العمرية، 2010-2006
المشتغلون		
9	1.2	عدد المشتغليين الأردنيين ممن أعمارهم 15 سنة فأكثر حسب الجنس، 2010-2006
9	2.2	عدد المشتغليين الأردنيين الذكور ممن أعمارهم 15 سنة فأكثر حسب القطاع، 2010-2006
9	3.2	عدد المشتغلات الأردنيات ممن أعمارهن 15 سنة فأكثر حسب القطاع، 2010-2006
10	4.2	عدد المشتغليين الأردنيين الذكور ممن أعمارهم 15 سنة فأكثر حسب النشاط الاقتصادي، 2010-2006
11	5.2	عدد المشتغلات الأردنيات ممن أعمارهن 15 سنة فأكثر حسب النشاط الاقتصادي، 2010-2006
12	6.2	عدد المشتغليين الأردنيين الذكور ممن أعمارهم 15 سنة فأكثر حسب المستوى التعليمي، 2010-2006
12	7.2	عدد المشتغلات الأردنيات ممن أعمارهن 15 سنة فأكثر حسب المستوى التعليمي، 2010-2006

تابع/قائمة الجداول

الصفحة	رقم الجدول	
13	8.2	عدد المشتغلين الأردنيين الذكور ممن أعمارهم 15 سنة فأكثر حسب المهنة، 2010-2006
14	9.2	عدد المشتغلين الأردنيين ممن أعمارهم 15 سنة فأكثر حسب المهنة، 2010-2006
14	10.2	عدد المشتغلين الأردنيين الذكور ممن أعمارهم 15 سنة فأكثر حسب مكان الإقامة، 2010-2006
15	11.2	عدد المشتغلين الأردنيين ممن أعمارهم 15 سنة فأكثر حسب مكان الإقامة، 2010-2006
15	12.2	عدد المشتغلين الأردنيين الذكور ممن أعمارهم 15 سنة فأكثر حسب الحالة الاجتماعية، 2010-2006
16	13.2	عدد المشتغلين الأردنيين ممن أعمارهم 15 سنة فأكثر حسب الحالة الاجتماعية، 2010-2006
16	14.2	عدد المشتغلين الأردنيين الذكور ممن أعمارهم 15 سنة فأكثر حسب الفئة العمرية، 2010-2006
16	15.2	عدد المشتغلين الأردنيين ممن أعمارهم 15 سنة فأكثر حسب الفئة العمرية، 2010-2006
17	16.2	عدد المشتغلين الأردنيين الذكور ممن أعمارهم 15 سنة فأكثر حسب الحالة العملية، 2010-2006
17	17.2	عدد المشتغلين الأردنيين ممن أعمارهم 15 سنة فأكثر حسب الحالة العملية، 2010-2006
18	18.2	عدد المشتغلين الأردنيين الذكور ممن أعمارهم 15 سنة فأكثر حسب متوسط الأجر الشهري (بالدينار الأردني)، 2010-2006
19	19.2	عدد المشتغلين الأردنيين ممن أعمارهم 15 سنة فأكثر حسب متوسط الأجر الشهري (بالدينار الأردني)، 2010-2006
19	20.2	عدد المشتغلين الأردنيين الذكور ممن أعمارهم 15 سنة فأكثر حسب العلاقة برب الأسرة، 2010-2006
19	21.2	عدد المشتغلين الأردنيين ممن أعمارهم 15 سنة فأكثر حسب العلاقة برب الأسرة، 2010-2006
المتطلون		
21	1.3	عدد المتطلين الأردنيين ممن أعمارهم 15 سنة فأكثر حسب الجنس، 2010-2006
21	2.3	عدد المتطلين الأردنيين الذكور ممن أعمارهم 15 سنة فأكثر حسب المحافظة، 2010-2006
22	3.3	عدد المتطلات الأردنيات ممن أعمارهم 15 سنة فأكثر حسب المحافظة، 2010-2006
23	4.3	عدد المتطلين الأردنيين ممن أعمارهم 15 سنة فأكثر حسب الحضر والريف والجنس، 2010-2008
23	5.3	عدد المتطلين الأردنيين الذكور ممن أعمارهم 15 سنة فأكثر حسب المستوى التعليمي، 2010-2006
23	6.3	عدد المتطلات الأردنيات ممن أعمارهم 15 سنة فأكثر حسب المستوى التعليمي، 2010-2006

تابع/قائمة الجداول

الصفحة	رقم الجدول	
24	7.3	عدد المتعطلين الأردنيين الذكور ممن أعمارهم 15 سنة فأكثر حسب الحالة الاجتماعية، 2010-2006
25	8.3	عدد المتعطلات الأردنيات ممن أعمارهن 15 سنة فأكثر حسب الحالة الاجتماعية، 2010-2006
25	9.3	عدد المتعطلين الأردنيين الذكور ممن أعمارهم 15 سنة فأكثر حسب العلاقة برب الأسرة، 2010-2006
26	10.3	عدد المتعطلات الأردنيات ممن أعمارهن 15 سنة فأكثر حسب العلاقة برب الأسرة، 2010-2006
26	11.3	عدد المتعطلين الأردنيين الذكور ممن أعمارهم 15 سنة فأكثر حسب الفئة العمرية، 2010-2006
26	12.3	عدد المتعطلات الأردنيات ممن أعمارهن 15 سنة فأكثر حسب الفئة العمرية، 2010-2006
27	13.3	عدد المتعطلين الأردنيين الذكور ممن أعمارهم 15 سنة فأكثر حسب حالة سبق العمل، 2010-2006
27	14.3	عدد المتعطلات الأردنيات ممن أعمارهن 15 سنة فأكثر حسب حالة سبق العمل، 2010-2006
28	15.3	عدد المتعطلين الأردنيين الذكور ممن أعمارهم 15 سنة فأكثر حسب مدة التعطل بالأشهر، 2009-2006
28	16.3	عدد المتعطلات الأردنيات ممن أعمارهن 15 سنة فأكثر حسب مدة التعطل بالأشهر، 2010-2006
28	17.3	معدل البطالة للأردنيين ممن أعمارهم 15 سنة فأكثر حسب الجنس، 2010-2006

الإستخدام

30	1.4	العمالون بأجر وبدون أجر في منشآت القطاع العام والقطاع الخاص، 2009-2006
32	2.4	التوزيع النسبي للعمالين في منشآت القطاع العام حسب النشاط الاقتصادي والجنس، 2009-2006
33	3.4	التوزيع النسبي للعمالين في منشآت القطاع الخاص حسب النشاط الاقتصادي والجنس، 2009-2006
34	4.4	التوزيع النسبي للعمالين في منشآت القطاع العام حسب المهنة والجنس، 2009-2006
34	5.4	التوزيع النسبي للعمالين في منشآت القطاع الخاص حسب المهنة والجنس، 2009-2006
35	6.4	التوزيع النسبي للعمالين بأجر في منشآت القطاع العام حسب المستوى التعليمي والجنس، 2009-2006
36	7.4	التوزيع النسبي للعمالين بأجر في منشآت القطاع الخاص حسب المستوى التعليمي والجنس، 2009-2006
37	8.4	متوسط الأجر الشهري للعمالين في منشآت القطاع العام والقطاع الخاص حسب المستوى التعليمي والجنس، 2009-2006
38	9.4	متوسط الأجر الشهري للعمالين في منشآت القطاع العام حسب المهنة والجنس، 2009-2006
39	10.4	متوسط الأجر الشهري للعمالين في منشآت القطاع الخاص حسب المهنة والجنس، 2009-2006
39	11.4	متوسط ساعات العمل الشهري للعمالين في منشآت القطاعين العام والخاص حسب المهنة والجنس، 2009-2006
40	12.4	متوسط ساعات العمل الشهري للعمالين في منشآت القطاع العام حسب المهنة والجنس، 2009-2006

تابع/قائمة الجداول

الصفحة	رقم الجدول
40	13.4 متوسط ساعات العمل الشهري للعاملين في منشآت القطاع الخاص حسب المهنة والجنس، 2009-2006
41	14.4 العاملون في منشآت القطاع العام حسب الجنسية، 2009-2006
41	15.4 العاملون في منشآت القطاع الخاص حسب الجنسية، 2009-2006
42	16.4 عدد المستخدمين الجدد في منشآت القطاع العام حسب النشاط الاقتصادي، 2009-2006
42	17.4 عدد المستخدمين الجدد في منشآت القطاع الخاص حسب النشاط الاقتصادي، 2009-2006
43	18.4 الرقم القياسي الإسمي والرقم القياسي الحقيقي للأجر الشهري للعاملين حسب القطاع والجنس، (2006 = 100) في عام 2009

فرص العمل المستحدثة

45	1.5 عدد الأفراد الذين حصلوا على عمل جديد أو تركوا العمل وصافي عدد الوظائف حسب الجنس، 2010-2008
46	2.5 عدد الأفراد الذين حصلوا على عمل جديد أو تركوا العمل وصافي عدد الوظائف حسب القطاع، 2010-2008
47	3.5 عدد الذكور الذين حصلوا على عمل جديد أو تركوا العمل وصافي عدد الوظائف حسب الفئة العمرية، 2010-2008
47	4.5 عدد الإناث اللواتي حصلن على عمل جديد أو تركن العمل وصافي عدد الوظائف حسب الفئة العمرية، 2010-2008
48	5.5 عدد الذكور الذين حصلوا على عمل جديد أو تركوا العمل وصافي عدد الوظائف حسب المستوى التعليمي، 2010-2008
49	6.5 عدد الإناث اللواتي حصلن على عمل جديد أو تركن العمل وصافي عدد الوظائف حسب المستوى التعليمي، 2010-2008
50	7.5 عدد الذكور الذين حصلوا على عمل جديد أو تركوا العمل وصافي عدد الوظائف حسب النشاط الاقتصادي، 2010 و 2009
51	8.5 عدد الإناث اللواتي حصلن على عمل جديد أو تركن العمل وصافي عدد الوظائف حسب النشاط الاقتصادي، 2010 و 2009
52	9.5 عدد الذكور الذين حصلوا على عمل جديد أو تركوا العمل وصافي عدد الوظائف حسب المهنة، 2010 و 2009
52	10.5 عدد الإناث اللواتي حصلن على عمل جديد أو تركن العمل وصافي عدد الوظائف حسب المهنة، 2010-2009
53	11.5 عدد الأفراد الذين غيروا العمل ممن أعمارهم 15 سنة فأكثر حسب قطاع العمل والجنس، 2009 و 2010

تابع/قائمة الجداول

الصفحة

رقم الجدول

العمالة الوافدة المرخصه

55	عدد العمال الأجانب الحاصلين على تصاريح عمل حسب الجنس، 2010-2006	1.6
55	عدد العمال الأجانب الحاصلين على تصاريح عمل حسب المستوى التعليمي والجنس، 2010-2006	2.6
56	عدد العمال الأجانب الحاصلين على تصاريح عمل حسب الفئة العمرية والجنس، 2010-2006	3.6
57	عدد العمال الأجانب الحاصلين على تصاريح عمل حسب المهنة والجنس، 2010-2006	4.6
57	عدد العمال الأجانب الحاصلين على تصاريح عمل حسب النشاط الاقتصادي والجنس، 2010-2006	5.6
58	عدد العمال الأجانب الحاصلين على تصاريح عمل حسب المحافظة والجنس، 2010-2006	6.6
58	عدد العمال الأجانب الحاصلين على تصاريح عمل حسب متوسط الأجر الشهري والجنس، 2010-2006	7.6
59	عدد العمال الأجانب الحاصلين على تصاريح عمل حسب الجنسية والجنس، 2010-2006	8.6
59	عدد العمال الأجانب الحاصلين على تصاريح عمل حسب الحالة الاجتماعية والجنس، 2010-2006	9.6
60	عدد المنشآت التي تشغل عمالة وافدة حسب النشاط الاقتصادي، 2010-2006	10.6
60	عدد المنشآت التي تشغل عمالة وافدة حسب المحافظة، 2010-2006	11.6
61	عدد المنشآت التي تشغل عمالة وافدة حسب القطاع، 2010-2006	12.6
61	عدد المنشآت التي تشغل عمالة وافدة حسب عدد الموظفين، 2010-2006	13.6
62	عدد المنشآت التي تشغل عمالة وافدة حسب ملكية المنشأة، 2010-2006	14.6

المشتركون في الضمان الاجتماعي

64	عدد المشتركين في الضمان الاجتماعي حسب الجنس، 2010-2006	1.1.7
65	عدد المشتركين في الضمان الاجتماعي حسب الجنسية والجنس، 2010-2007	2.1.7
65	عدد المشتركين في الضمان الاجتماعي حسب الفئة العمرية والجنس، 2010-2007	3.1.7
66	عدد المشتركين في الضمان الاجتماعي حسب النشاط الاقتصادي والجنس، 2010-2007	4.1.7
66	عدد المشتركين في الضمان الاجتماعي حسب المحافظة والجنس، 2010-2007	5.1.7
67	عدد المشتركين في الضمان الاجتماعي حسب فئة الأجر الشهري والجنس، 2010-2007	6.1.7

تابع/قائمة الجداول

الصفحة

رقم الجدول

المتقاعدون من الضمان الاجتماعي

68	عدد المتقاعدين من الضمان الاجتماعي حسب الجنس، 2010-2006	1.2.7
68	عدد المتقاعدين من الضمان الاجتماعي حسب الجنسية والجنس، 2010-2007	2.2.7
68	عدد المتقاعدين من الضمان الاجتماعي حسب الفئة العمرية والجنس، 2010-2007	3.2.7
69	عدد المتقاعدين من الضمان الاجتماعي حسب النشاط الاقتصادي والجنس، 2010-2007	4.2.7
69	عدد المتقاعدين من الضمان الاجتماعي حسب متوسط الأجر الشهري والجنس، 2010-2007	5.2.7
70	عدد المتقاعدين من الضمان الاجتماعي حسب سبب الانفكاك والجنس، 2010-2007	6.2.7

إصابات وحوادث العمل

71	إصابات وحوادث العمل المسجلة وتكلفة الإصابات في جميع المنشآت المشتركة في الضمان الاجتماعي، 2010-2006	1.3.7
71	إصابات وحوادث العمل في المنشآت المشتركة في الضمان الاجتماعي حسب مكان الإصابة بالجسم، 2010-2006	2.3.7
72	إصابات وحوادث العمل في المنشآت المشتركة في الضمان الاجتماعي حسب السبب، 2010-2006	3.3.7
73	إصابات العمل في المنشآت المشتركة في الضمان الاجتماعي حسب نتيجة الإصابة، 2009-2006	4.3.7

الموظفون والمنفكون وطالبوا التوظيف حسب بيانات ديوان الخدمة المدنية

75	عدد طالبي التوظيف والمنفكين والمعيّنين والموظفين في ديوان الخدمة المدنية، 2010-2006	1.8
75	عدد طالبي التوظيف في ديوان الخدمة المدنية حسب الجنس، 2010-2006	2.8
75	عدد طالبي التوظيف الذكور في ديوان الخدمة المدنية حسب المستوى التعليمي، 2010-2006	3.8
76	عدد طالبي التوظيف الإناث في ديوان الخدمة المدنية حسب المستوى التعليمي، 2010-2006	4.8
76	عدد طالبي التوظيف الذكور في ديوان الخدمة المدنية حسب المحافظة، 2010-2006	5.8
77	عدد طالبي التوظيف الإناث في ديوان الخدمة المدنية حسب المحافظة، 2010-2006	6.8
78	عدد المعيّنين في ديوان الخدمة المدنية حسب الفئة العمرية والجنس والمستوى التعليمي، 2010	7.8

قائمة الإشكال البيانية

الصفحة	رقم الشكل
3	1
4	2
10	3
13	4
17	5
18	6
22	7
24	8
27	9
31	10
36	11
38	12
43	13
46	14
48	15
56	16
64	17
65	18
67	19
72	20
77	21

أهم المؤشرات

2010	2009	2008	2007	2006	المؤشر
6113	5980	5850	5723	5600	عدد السكان (بالألف)
2.2	2.2	2.2	2.2	2.3	معدل النمو السنوي للسكان
51.5	51.5	51.5	51.5	51.5	نسبة الذكور من مجموع السكان
48.5	48.5	48.5	48.5	48.5	نسبة الإناث من مجموع السكان
1235948	1220520	1172701	1140446	1055847	عدد المشتغلين الأردنيين
176186	180285	170114	172203	171390	عدد المتعطلين الأردنيين
298341	335708	303325	313196	289730	عدد المشتغلين غير الأردنيين (العمالة الوافدة الحاصلة على تصاريح عمل)
62812	76316	69092	70356	NA	صافي فرص العمل المستحدثة
53980	52016	53092	51581	54869	عدد طالبي التوظيف ذكور في ديوان الخدمة المدنية
164904	151460	138383	127273	118712	عدد طالبي التوظيف إناث في ديوان الخدمة المدنية
880995	835110	787816	724167	661651	عدد المشتركين (المؤمن عليهم) بالضمان الاجتماعي
25.1	25.5	25.0	25.0	23.8	معدل المشاركة الاقتصادية الخام (%)
40.2	40.9	40.3	40.1	40.0	الذكور
9.4	9.5	9.0	9.3	7.5	الإناث
39.5	40.1	39.5	39.8	37.7	معدل المشاركة الاقتصادية المنقح (%)
63.5	64.8	64.0	64.4	63.1	الذكور
14.7	14.9	14.2	14.7	11.9	الإناث
7.0	7.2	7.7	7.9	9.3	معدل الأمية للسكان 15 فأكثر
3.7	3.7	4.1	4.3	5.1	معدل الأمية للذكور
10.3	10.8	11.4	11.6	13.7	معدل الأمية للإناث
34.5	35.0	34.5	34.6	32.4	نسبة المشتغلين من السكان 15 سنة فأكثر (%)
56.9	58.1	57.5	57.8	55.6	نسبة المشتغلين من الذكور
11.5	11.3	10.8	10.9	8.9	نسبة المشتغلين من الإناث
34.9	35.4	35.0	35.2	33.2	نسبة المشتغلين من الحضر
32.9	33.1	31.9	31.5	29	نسبة المشتغلين من الريف
64.0	65.0	64.3	64.0	67.2	نسبة المشتغلين ثانوي فما دون من إجمالي المشتغلين
25.2	23.6	23.8	24.3	21.3	نسبة المشتغلين بكالوريوس فأعلى من إجمالي المشتغلين

2010	2009	2008	2007	2006	المؤشر
83.5	83.4	84.4	84.1	83.8	نسبة المستخدمين بأجر
81.3	81.3	82.4	82.1	82.2	نسبة المستخدمين الذكور بأجر
94.8	94.7	95.1	94.8	94.3	نسبة المستخدمين الإناث بأجر
4.9	5.2	5.0	5.2	5.3	نسبة المتعطلين من السكان 15 سنة فأكثر
54.4	56.9	58.1	58.0	62.7	نسبة المتعطلين ثانوي فما دون من إجمالي المتعطلين
34.1	31.0	30.2	29.4	25.9	نسبة المتعطلين بكالوريوس فأعلى من إجمالي المتعطلين
12.5	12.9	12.7	13.1	14	معدل البطالة
10.4	10.3	10.1	10.3	11.9	معدل البطالة للذكور
21.7	24.1	24.4	25.6	25	معدل البطالة للإناث
50.1	48.8	50.8	50.9	52	نسبة بطالة الشباب من إجمالي المتعطلين
28.1	27.0	27.4	31.2	28.8	معدل بطالة الشباب من إجمالي قوة عمل الشباب
4.3	4.5	2.5	4.0	3.2	نسبة البطالة طويلة الأمد (أكثر من سنة) من قوة العمل
34.3	34.9	19.4	30.3	23	نسبة البطالة طويلة الأمد من إجمالي المتعطلين
	412	400	352	321	متوسط الأجر الشهري في منشآت القطاع العام
	434	419	361	335	متوسط الأجر الشهري للذكور
	371	362	334	292	متوسط الأجر الشهري للإناث
	338	321	276	257	متوسط الأجر الشهري في منشآت القطاع الخاص
	352	336	290	269	متوسط الأجر الشهري للذكور
	283	269	224	213	متوسط الأجر الشهري للإناث
	164	226	222	215	متوسط ساعات العمل الشهري في منشآت القطاع العام
	167	228	224	216	متوسط ساعات العمل الشهري للذكور
	159	221	220	214	متوسط ساعات العمل الشهري للإناث
	215	257	251	252	متوسط ساعات العمل الشهري في منشآت القطاع الخاص
	220	260	254	256	متوسط ساعات العمل الشهري للذكور
	195	243	243	239	متوسط ساعات العمل الشهري للإناث
	128.1	124.4	110.0	100.0	الرقم القياسي للأجور الاسمية في منشآت القطاع العام، (2006=100)
	108.0	104.2	105.0	100.0	الرقم القياسي للأجور الحقيقية في منشآت القطاع العام، (2006=100)
	130.7	124.8	108.0	100.0	الرقم القياسي للأجور الاسمية في منشآت القطاع الخاص، (2006=100)
	110.3	104.5	103.1	100.0	الرقم القياسي للأجور الحقيقية في منشآت القطاع الخاص، (2006=100)

قوة العمل

1. قوة العمل

يشتمل هذا الفصل على بيانات تتعلق بعدد السكان النشيطين اقتصادياً، والسكان النشيطون هم قوة العمل في المجتمع التي تشمل جميع الأفراد المشتغلين والمتعطلين. وبلغ عدد المشتغلين الأردنيين 1235948 عاملاً، وعدد المتعطلين الأردنيين 176186 متعطلاً، أي أن مجموع قوة العمل من السكان الأردنيين من أعمارهم 15 سنة فأكثر قد بلغ حوالي 1412134 فرداً في عام 2010. وتجدر الإشارة إلى أن تقدير حجم القوى العاملة يعتمد على مسح العمالة والبطالة وأن عينة المسح لا تمثل السكان غير الأردنيين، وذلك لأنها مبنية على أساس الأسر التي تقيم في مساكن تقليدية ولا تشمل الأسر التي تقيم في مساكن جماعية والتي تقيم فيها غالباً العمالة الوافدة على شكل جماعات، بالإضافة إلى أن نسبة كبيرة من العمالة الوافدة تقيم في أماكن عملها كمحلات البيع أو ورش العمل أو المدن الصناعية أو أماكن الحراسة أو المباني تحت الإنشاء، ولذلك تم تقدير العمالة الوافدة التي تحمل تصاريح عمل ومسجلة لدى وزارة العمل والتي بلغ مجموعها 298341 فرداً، وبذلك تكون القوى العاملة الكلية في الأردن 1710475 فرداً في عام 2010. وتجدر الإشارة أيضاً إلى أن حجم القوى العاملة الكلية المقدر لا يشمل الأشخاص المقيمون في الفنادق والمستشفيات ومعسكرات العمال ونزلاء السجون والمطارات والموانئ ومراكز الحدود وسكان المناطق النائية والصحراوية (كالسكان المقيمين في بيوت الشعر والرحل)، بالإضافة إلى العمالة غير الشرعية.

وتبين الجداول في هذا الفصل أعداد السكان الأردنيين النشيطين اقتصادياً من أعمارهم 15 سنة فأكثر حسب الجنس والمحافظة والمستوى التعليمي والفئة العمرية للسنوات 2010-2006، بالإضافة إلى بعض الأشكال البيانية التي تبين التوزيع النسبي للمشتغلين والمتعطلين حسب الجنس لعام 2010.

جدول 1.1 معدل المشاركة الاقتصادية الخام حسب الجنس،

2010-2006

الجنس	2006	2007	2008	2009	2010
ذكور	40.0	40.1	40.3	40.9	40.2
إناث	7.5	9.3	9.0	9.5	9.4
المجموع	23.8	24.9	25.0	25.5	25.1

المصدر: قسم إحصاءات العمل حسب مسح العمالة والبطالة، دائرة الإحصاءات العامة

جدول 2.1 معدل المشاركة الاقتصادية المنقح حسب الجنس،

2010-2006

الجنس	2006	2007	2008	2009	2010
ذكور	63.1	64.4	64.0	64.8	63.5
إناث	11.9	14.7	14.2	14.9	14.7
المجموع	37.7	39.8	39.5	40.1	39.5

المصدر: إحصاءات العمل حسب مسح العمالة والبطالة، دائرة الإحصاءات العامة

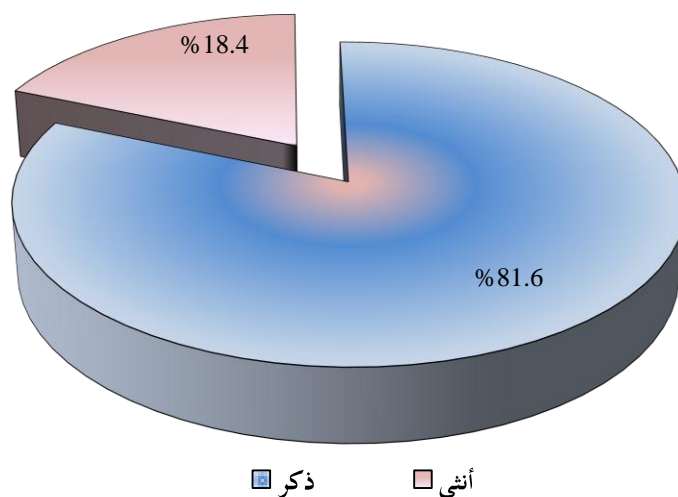
جدول 3.1 عدد السكان الأردنيين النشيطين اقتصادياً من أعمارهم 15 سنة فأكثر حسب الجنس،

2010-2006

الجنس	2006	2007	2008	2009	2010
ذكر	1035544	1071472	1103906	1142651	1152853
أنثى	191693	241177	238909	258154	259281
المجموع	1227237	1312649	1342815	1400805	1412134

المصدر: إحصاءات العمل- تقديرات دائرة الإحصاءات العامة حسب مسح العمالة والبطالة.

شكل 1 التوزيع النسبي لقوة العمل الأردنية من أعمارهم 15 سنة فأكثر حسب الجنس، 2010



المصدر: تقديرات قسم إحصاءات العمل حسب مسح العمالة والبطالة 2010.

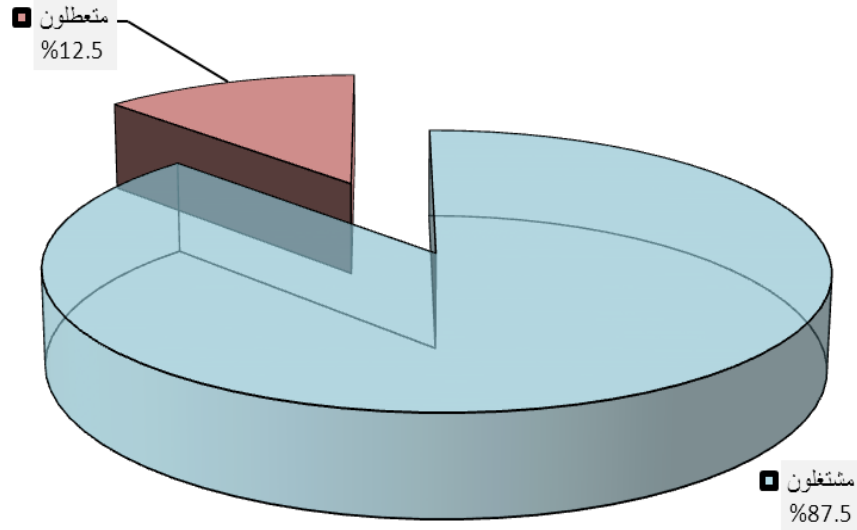
جدول 4.1 قوة العمل الأردنية من أعمارهم 15 سنة فأكثر حسب الجنس،

2010-2009

المؤشر	2009		2010	
	ذكر	أنثى	ذكر	أنثى
المشتغلون	1024529	195991	1033015	202933
المتعطّلون	118122	62163	119838	56348
المجموع	1142651	258154	1152853	259281

المصدر: إحصاءات العمل- تقديرات دائرة الإحصاءات العامة حسب مسح العمالة والبطالة.

شكل 2 التوزيع النسبي للمشتغلين والمتعطلين الأردنيين النشيطين اقتصادياً ممن أعمارهم 15 سنة فأكثر، 2010



المصدر: تقديرات قسم إحصاءات العمل حسب مسح العمالة والبطالة 2010

جدول 5.1 عدد السكان الأردنيين النشيطين اقتصادياً ممن أعمارهم 15 سنة فأكثر حسب المحافظة، 2010-2006

المحافظة	2006	2007	2008	2009	2010
العاصمة	505746	531681	532333	548499	557444
البلقاء	82579	88097	86305	89335	93209
الزرقاء	179459	183736	185937	204295	197415
مادبا	32642	33370	33289	36236	35889
اربند	199360	231638	244946	250840	251430
المفرق	50182	53929	54461	59594	60741
جرش	31749	35495	36564	35856	35459
عجلون	30823	29959	30369	30178	29718
الكرك	52244	55679	61512	63834	65649
الطفيلة	17627	18541	19915	21018	21678
معان	21087	23620	27109	27520	28967
العقبة	23740	26906	30077	33602	34536
المجموع	1227237	1312649	1342815	1400805	1412134

المصدر: إحصاءات العمل - تقديرات دائرة الإحصاءات العامة حسب مسح العمالة والبطالة.

جدول 6.1 عدد السكان الأردنيين الذكور النشيطون اقتصادياً من أعمارهم 15 سنة فأكثر حسب المحافظة،

2010-2006

2010	2009	2008	2007	2006	المحافظة
450543	442519	435305	429643	417606	العاصمة
73076	70711	68918	69874	67136	البلقاء
171497	174097	160454	157970	159971	الزرقاء
27964	28273	26549	26143	26250	مادبا
209208	209884	204599	192364	171963	اريد
50885	49604	46188	44845	43352	المفرق
29735	29912	30353	29097	27319	جرش
23703	24560	24004	23996	26548	عجلون
48067	47221	44603	41523	41685	الكرك
16848	16353	15962	14581	14807	الطفيلة
23020	21600	21342	18860	17887	معان
28307	27914	25630	22576	21018	العقبة
1152853	1142651	1103906	1071472	1035544	المجموع

المصدر: إحصاءات العمل - تقديرات دائرة الإحصاءات العامة حسب مسح العمالة والبطالة.

جدول 7.1 عدد الأردنيين النشيطات اقتصادياً من أعمارهن 15 سنة فأكثر حسب المحافظة،

2010-2006

2010	2009	2008	2007	2006	المحافظة
106901	105979	97028	102037	88139	العاصمة
20133	18624	17387	18224	15443	البلقاء
25918	30198	25484	25767	19488	الزرقاء
7925	7963	6741	7226	6393	مادبا
42222	40956	40347	39274	27396	اريد
9856	9989	8273	9083	6831	المفرق
5724	5944	6210	6397	4430	جرش
6015	5619	6363	5963	4275	عجلون
17582	16612	16910	14156	10559	الكرك
4828	4663	3953	3960	2818	الطفيلة
5948	5919	5768	4760	3199	معان
6229	5688	4447	4329	2723	العقبة
259281	258154	092389	724117	319169	المجموع

المصدر: إحصاءات العمل - تقديرات دائرة الإحصاءات العامة حسب مسح العمالة والبطالة.

جدول 8.1 عدد السكان الأردنيين النشيطين اقتصادياً من أعمارهم 15 سنة فأكثر حسب المستوى التعليمي،

2010-2006

2010	2009	2008	2007	2006	المستوى التعليمي
52528	56288	49930	53101	64569	أمي /ملم
13195	12499	9980	13461	17121	تلمذه مهنية
296477	649139	618305	581850	563922	أقل من ثانوي
173015	178331	175496	181879	171843	ثانوي
153836	159989	158488	155093	140245	دبلوم متوسط
132687	300896	289103	287289	234344	بكالوريوس
44960	43664	41512	39975	35193	أعلى من بكالوريوس
1412134	1400805	1342815	1312649	1227237	المجموع

المصدر: إحصاءات العمل - تقديرات دائرة الإحصاءات العامة حسب مسح العمالة والبطالة.

جدول 9.1 عدد السكان الأردنيين الذكور النشيطون اقتصادياً من أعمارهم 15 سنة فأكثر حسب المستوى التعليمي،

2010-2006

2010	2009	2008	2007	2006	المستوى التعليمي
47710	50517	45461	47381	59972	أمي /ملم
13056	12131	9826	13319	16943	تلمذه مهنية
612851	611520	586915	548359	538994	أقل من ثانوي
151011	154031	153287	157093	150316	ثانوي
95277	98911	99715	94231	89080	دبلوم متوسط
199626	183747	177485	180518	151766	بكالوريوس
33322	31793	31215	30569	28475	أعلى من بكالوريوس
1152853	1142651	1103906	1071472	1035544	المجموع

المصدر: إحصاءات العمل - تقديرات دائرة الإحصاءات العامة حسب مسح العمالة والبطالة.

جدول 10.1 عدد الأردنيين النشيطات اقتصادياً من أعمارهن 15 سنة فأكثر حسب المستوى التعليمي،

2010-2006

2010	2009	2008	2007	2006	المستوى التعليمي
4818	5771	4469	5720	4597	أمي /ملم
139	367	155	142	178	تلمذه مهنية
83487	37619	31391	33490	24928	أقل من ثانوي
22004	24300	22209	24785	21527	ثانوي
58559	61079	58773	60862	51164	دبلوم متوسط
127245	117149	111617	106771	82578	بكالوريوس
11638	11871	10297	9406	6719	أعلى من بكالوريوس
125928	425815	092389	724117	319169	المجموع

المصدر: إحصاءات العمل - تقديرات دائرة الإحصاءات العامة حسب مسح العمالة والبطالة.

جدول 11.1 عدد السكان الأردنيين النشيطين اقتصادياً من أعمارهم 15 سنة فأكثر حسب الفئة العمرية،

2010-2006

2010	2009	2008	2007	2006	الفئة العمرية
69831	76248	70582	65684	67073	15-19
510115	519296	504446	496834	480703	20-29
420006	411447	398263	393915	342471	30-39
273001	255665	244988	233509	216214	40-49
139181	138149	124537	122707	120774	+50
1412134	1400805	5134281	1312649	7122723	المجموع

المصدر: إحصاءات العمل - تقديرات دائرة الإحصاءات العامة حسب مسح العمالة والبطالة.

جدول 12.1 عدد السكان الأردنيين الذكور النشيطون اقتصادياً من أعمارهم 15 سنة فأكثر حسب الفئة العمرية،

2010-2006

2010	2009	2008	2007	2006	الفئة العمرية
67063	72727	67696	61585	63979	15-19
390439	396194	390127	382443	386187	20-29
334242	328841	321620	314226	283729	30-39
692311	216198	207231	197101	187229	40-49
401299	128692	117232	116118	114419	+50
1152853	1142651	1103906	1071472	1035544	المجموع

المصدر: إحصاءات العمل - تقديرات دائرة الإحصاءات العامة حسب مسح العمالة والبطالة..

جدول 13.1 عدد الأردنيين النشيطات اقتصادياً من أعمارهن 15 سنة فأكثر حسب الفئة العمرية،

2010-2006

2010	2009	2008	2007	2006	الفئة العمرية
2768	3521	2884	4100	3094	15-19
611967	123102	114319	114391	94516	20-29
85764	82607	76643	79689	58743	30-39
41832	39466	37758	36408	28985	40-49
9241	9457	7305	6589	6357	+50
125928	425815	238909	241177	191693	المجموع

المصدر: إحصاءات العمل - تقديرات دائرة الإحصاءات العامة حسب مسح العمالة والبطالة.

المشتغلون

2. المشتغلون

يشمل هذا الجزء جداول تبين أعداد المشتغلين الأردنيين ممن أعمارهم 15 سنة فأكثر حسب الجنس والقطاع والنشاط الاقتصادي والمستوى التعليمي ومجموعة المهن الرئيسية ومكان الإقامة والحالة الاجتماعية والفئة العمرية والحالة العملية خلال السنوات 2006-2010، بالإضافة إلى أشكال بيانية تبين التوزيع النسبي للمشتغلين حسب الجنس والمستوى التعليمي والفئة العمرية والحالة العملية لعام 2010.

جدول 1.2 عدد المشتغلين الأردنيين ممن أعمارهم 15 سنة فأكثر حسب الجنس،

2010-2006

الجنس	2006	2007	2008	2009	2010
ذكر	912065	961059	991990	1024529	1033015
أنثى	143782	179387	180711	195991	320293
المجموع	1055847	1140446	1172701	1220520	1235948

المصدر: إحصاءات العمل - تقديرات دائرة الإحصاءات العامة حسب مسح العمالة والبطالة.

جدول 2.2 عدد المشتغلين الأردنيين الذكور ممن أعمارهم 15 سنة فأكثر حسب القطاع،

2010-2006

القطاع	2006	2007	2008	2009	2010
عام	317665	340813	361387	368461	364611
خاص	589375	616041	628361	651712	663553
منظمات دولية	5025	4205	2242	4357	4851
المجموع	912065	961059	991990	1024529	1033015

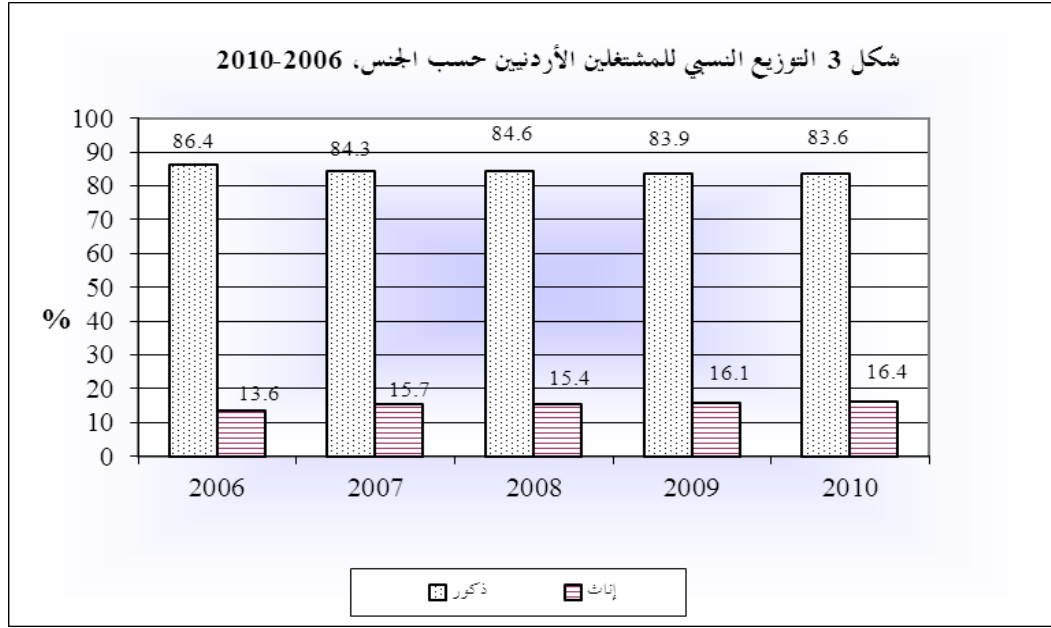
المصدر: إحصاءات العمل - تقديرات دائرة الإحصاءات العامة حسب مسح العمالة والبطالة.

جدول 3.2 عدد المشتغلين الأردنيين ممن أعمارهم 15 سنة فأكثر حسب القطاع،

2010-2006

القطاع	2006	2007	2008	2009	2010
عام	68993	91172	90793	94435	100385
خاص	73380	86032	88391	99339	99516
منظمات دولية	1409	2182	1527	2217	3032
المجموع	143782	179387	180711	195991	202933

المصدر: إحصاءات العمل - تقديرات دائرة الإحصاءات العامة حسب مسح العمالة والبطالة.



المصدر: تقديرات قسم إحصاءات العمل حسب مسح العمالة والبطالة 2010

- يلاحظ من الشكل 3 أعلاه بأن عدد المشتغلين الأردنيين الذكور قد شكل ما نسبته 83.6% من إجمالي عدد المشتغلين الأردنيين مقابل 16.4% للإناث في عام 2010.

جدول 4.2 عدد المشتغلين الأردنيين الذكور من أعمارهم 15 سنة فأكثر حسب النشاط الاقتصادي،

2010-2006

2010	2009	2008	2007	2006	النشاط الاقتصادي
22977	30467	27109	26606	30257	الزراعة والصيد والحراجه
10741	10572	8427	8040	8244	التعدين والمقالع
114086	114039	109893	111792	105025	الصناعة التحويلية
10789	15262	17317	16828	16776	إمدادات الكهرباء والغاز والمياه
77150	79544	73852	74732	65211	الإنشآت
186820	187094	182707	182173	173622	تجارة الجملة والتجزئة وإصلاح المركبات ذات المحركات
118293	24965	26093	27468	26458	الفنادق والمطاعم
25855	110327	102447	96092	97003	النقل والتخزين والاتصالات
15235	15590	19716	16938	17376	الوساطة المالية
41030	43437	42850	38163	34100	الأنشطة العقارية والإيجازية وأنشطة المشاريع التجارية
271601	224916	220828	205720	186360	الإدارة العامة والدفاع والضمان الاجتماعي الإجباري
70818	68596	65734	67019	65433	التعليم
33350	32151	32210	31159	29997	الصحة والعمل الاجتماعي
29668	63043	59681	53633	51840	الأنشطة الخدمية والاجتماعية والشخصية الأخرى
1457	1724	1310	2292	1398	الأسر الخاصة التي تعين أفراداً للأعمال المنزلية
3145	2802	1815	2405	2965	المنظمات والهيئات غير الإقليمية
1033015	1024529	991990	961059	912065	المجموع

المصدر: إحصاءات العمل - تقديرات دائرة الإحصاءات العامة حسب مسح العمالة والبطالة.

■ أما توزيع المشتغلين الذكور حسب النشاط الاقتصادي، فقد بينت نتائج مسح العمالة والبطالة 2010 أن 26.3 % من مجموع المشتغلين الذكور يعملون في قطاع "الإدارة العامة والدفاع المدني" مقابل ما نسبته 21.9 % في عام 2009. وجاء المشتغلون الذكور في قطاع "تجارة الجملة والتجزئة وإصلاح المركبات ذات المحركات وإصلاح السلع الشخصية والمتزلية" بالمرتبة الثانية بنسبة بلغت 18.1 % في عام 2010 مقابل ما نسبته 18.3 % في عام 2009. يليه قطاع "النقل والتخزين والاتصالات" بنسبة 11.5 % في عام 2010 مقابل نسبة 10.8 % في عام 2009. ثم يليه قطاع "الصناعات التحويلية" ونسبة 11.0 % في عام 2010 مقابل ما نسبته 11.1 % في عام 2009.

جدول 5.2 عدد المشتغلين الأردنيين من أعمارهن 15 سنة فأكثر حسب النشاط الاقتصادي،
2010-2006

2010	2009	2008	2007	2006	النشاط الاقتصادي
2038	3636	2824	3677	2684	الزراعة والصيد والحراجه
365	174	56	124	170	التعدين والمقالع
15045	15485	14455	14587	13714	الصناعة التحويلية
926	1099	1038	680	745	إمدادات الكهرباء والغاز والمياه
2457	2651	1398	1523	904	الإنشاءات
12739	12609	11645	10453	9786	تجارة الجملة والتجزئة وإصلاح المركبات ذات المحركات
5899	652	629	1328	979	الفنادق والمطاعم
1499	5244	5348	4511	3737	النقل والتخزين والاتصالات
5144	7001	6372	6541	4226	الوساطة المالية
9917	11070	8507	8591	7229	الأنشطة العقارية والإيجازية وأنشطة المشاريع التجارية
25847	15316	13240	12701	9857	الإدارة العامة والدفاع والضمان الاجتماعي الإجباري
79327	74721	74515	73495	58640	التعليم
29819	29057	27315	27033	20756	الصحة والعمل الاجتماعي
6721	11908	10187	10188	8069	الأنشطة الخدمية والاجتماعية والشخصية الأخرى
3911	4407	2326	2848	1916	الأسر الخاصة التي تعين أفراداً للأعمال المتزلية
1280	962	858	1107	371	المنظمات وهيئات غير الإقليمية
202933	195991	180711	179387	143782	المجموع

المصدر: إحصاءات العمل - تقديرات دائرة الإحصاءات العامة حسب مسح العمالة والبطالة.

■ يعتبر الاختلال في توزيع القوى العاملة قطاعياً من أبرز المشكلات التي يعاني منها سوق العمل الأردني، حيث تشكل نسبة العاملين في قطاع الخدمات أكثر من 75 % من إجمالي القوى العاملة و85.7 % من إجمالي المشتغلين الأردنيين.

- يعمل 39.1 % من مجموع المشتغلات في قطاع التعليم في عام 2010 مقابل ما نسبته 38.1 % في عام 2009، كما جاءت المشتغلات في "قطاع الصحة" في المرتبة الثانية بنسبة 14.7 % في عام 2010 مقابل ما نسبته 14.8 % في عام 2009، يليه "قطاع الإدارة والدفاع المدني" بنسبة 12.7 % في عام 2010. كما أشارت البيانات بأن نسبة مشاركة المشتغلات في "الصناعات التحويلية" بلغت 7.4 % في عام 2010 مقابل نسبة 7.9 % في عام 2009.

جدول 6.2 عدد المشتغلين الأردنيين الذكور من أعمارهم 15 سنة فأكثر حسب المستوى التعليمي،

2010-2006

2010	2009	2008	2007	2006	المستوى التعليمي
43111	45203	41298	43083	53429	أمي /ملم
11987	10696	8657	11878	15309	تلمذه مهنية
954261	541980	518871	483839	464666	أقل من ثانوي
139393	141868	140362	143192	135128	ثانوي
88350	91725	93186	88225	83031	دبلوم متوسط
175624	163061	159546	161674	133902	بكالوريوس
31931	29996	30069	29167	26600	أعلى من بكالوريوس
1033015	1024529	991990	961059	912065	المجموع

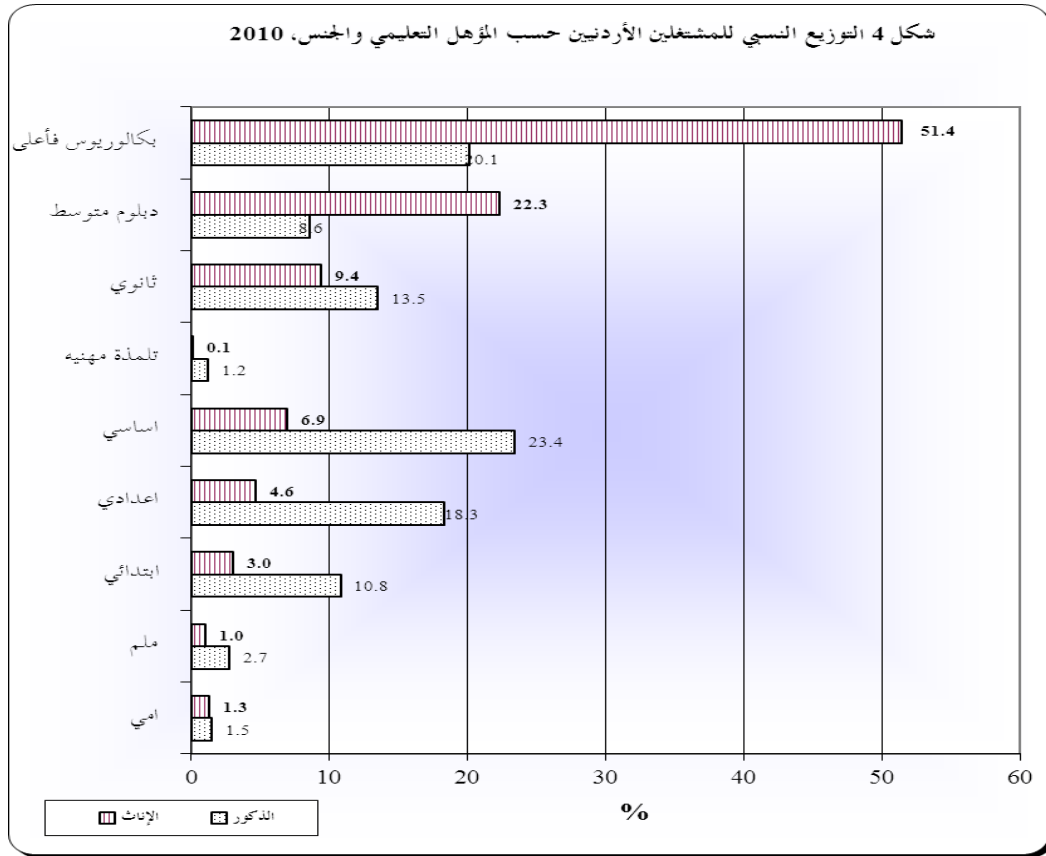
المصدر: إحصاءات العمل - تقديرات دائرة الإحصاءات العامة حسب مسح العمالة والبطالة.

جدول 7.2 عدد المشتغلات الأردنيات من أعمارهن 15 سنة فأكثر حسب المستوى التعليمي،

2010-2006

2010	2009	2008	2007	2006	المستوى التعليمي
4648	5437	4098	5090	4268	أمي /ملم
139	367	155	124	134	تلمذه مهنية
82949	29238	23750	24671	20315	أقل من ثانوي
19140	18943	17702	18571	16704	ثانوي
45268	46418	45374	45126	37722	دبلوم متوسط
94386	85580	80896	77548	58544	بكالوريوس
9854	10009	8737	8256	6094	أعلى من بكالوريوس
202933	195991	180711	179387	143782	المجموع

المصدر: إحصاءات العمل - تقديرات دائرة الإحصاءات العامة حسب مسح العمالة والبطالة.



المصدر: تقديرات قسم إحصاءات العمل حسب مسح العمالة والبطالة 2010

- تشير البيانات إلى أن 71.4% من إجمالي المشتغلين الذكور من حملة "مؤهل الثانوية فما دون". في حين كانت هذه النسبة بين الإناث 26.3%. أما حملة "المؤهل التعليمي البكالوريوس فأعلى"، فقد بلغت النسبة بين الذكور 20.1% وبين الإناث 51.4%.

جدول 8.2 عدد المشتغلين الأردنيين الذكور ممن أعمارهم 15 سنة فأكثر حسب المهنة،

2010-2006

2010	2009	2008	2007	2006	المهنة الرئيسية
2613	1898	929	881	483	المشروعون وموظفو الإدارة العليا والمديرون
180602	166125	167530	164749	140974	المتخصصون
74401	92227	87510	81860	76517	الفنيون والمتخصصون المساعدون
57182	57202	59295	51269	48882	الكتيبة
319291	166565	149438	145518	141886	العاملون في الخدمات والباعة في المحلات التجارية والأسواق
17755	18546	16694	17112	18639	العمال المهرة في الزراعة وصيد الأسماك
181071	181108	169920	163815	161256	العاملون في الحرف وما إليها من المهنة
142613	147301	134019	133808	133599	مشغلو الآلات ومجموعها
57487	193559	206654	202048	189827	المهنة الأولية
1033015	1024529	991990	961059	912065	المجموع

المصدر: إحصاءات العمل - تقديرات دائرة الإحصاءات العامة حسب مسح العمالة والبطالة.

جدول 9.2 عدد المشتغلين الأردنيين ممن أعمارهم 15 سنة فأكثر حسب المهنة،

2010-2006

2010	2009	2008	2007	2006	المهن الرئيسية
2959	66	0	61	22	المشروعون وموظفو الإدارة العليا والمديرون
109611	94518	89032	85954	65335	المتخصصون
28328	42457	42984	43640	36727	الفنيون والمتخصصون المساعدون
18837	18487	15164	13676	11406	الكتيبة
19786	15419	12841	12763	10782	العاملون في الخدمات والباعة في المحلات التجارية والأسواق
991	999	868	1608	652	العمال المهرة في الزراعة وصيد الأسماك
7377	8599	6962	8408	7633	العاملون في الحرف وما إليها من المهن
170	144	24	116	261	مشغلو الآلات ومجموعها
14873	15302	12837	13161	10963	المهن الأولية
202932	195991	180711	179387	143782	المجموع

المصدر: إحصاءات العمل - تقديرات دائرة الإحصاءات العامة حسب مسح العمالة والبطالة.

■ تشير البيانات إلى أن 30.9% من العاملين الذكور يعملون في مهنة "العاملون في الخدمات والباعة في المحلات التجارية والأسواق"، في حين بلغت نسبة العاملين الذكور في مهنة "الحرف وما إليها من المهن" وكذلك في مهنة "المتخصصون" 17.5%. وتركزت الإناث العاملات في مهنة "المتخصصين" بنسبة بلغت 54.0% في عام 2010، وفي مهنة "الفنيين والمتخصصين المساعدين" 14.0% في عام 2010.

جدول 10.2 عدد المشتغلين الأردنيين الذكور ممن أعمارهم 15 سنة فأكثر حسب مكان الإقامة،

2010-2006

2010	2009	2008	2007	2006	المحافظة
406572	401096	401802	393459	376309	العاصمة
65464	63506	61623	62585	59028	البلقاء
152104	155870	145296	143721	142880	الزرقاء
24313	24730	23165	22550	22842	مادبا
189623	187347	178859	167185	148082	اربد
44705	43877	41151	39275	36650	المفرق
26579	26835	26651	25590	23821	جرش
21539	21800	21351	20876	22444	عجلون
42231	41340	38430	36410	33706	الكرك
15142	14563	13905	12921	13014	الطفيلة
20038	18565	17386	16067	14951	معان
24705	24998	22373	20420	18338	العقبة
1033015	1024529	991990	961059	912065	المجموع

المصدر: إحصاءات العمل - تقديرات دائرة الإحصاءات العامة حسب مسح العمالة والبطالة.

جدول 11.2 عدد المشتغلات الأردنيات ممن أعمارهن 15 سنة فأكثر حسب مكان الإقامة،
2010-2006

2010	2009	2008	2007	2006	المحافظة
86422	85866	79044	81342	68287	العاصمة
16038	13703	13667	13929	11913	البلقاء
20700	22142	19004	19288	14484	الزرقاء
6357	5975	5274	4802	4744	مادبا
31208	28707	27244	26251	20098	اربد
7593	7646	5966	6029	5038	المفرق
4182	4225	4224	4155	3009	جرش
4075	3758	4498	3769	2787	عجلون
13507	12302	11888	10495	6878	الكرك
3635	3153	2704	2732	1982	الطفيلة
4382	4093	4044	3248	2446	معان
4834	4420	3155	3346	2116	العقبة
202933	195991	180711	179387	143782	المجموع

المصدر: إحصاءات العمل - تقديرات دائرة الإحصاءات العامة حسب مسح العمالة والبطالة.

- سجلت نسبة المشتغليين الذكور في العاصمة حسب مكان الإقامة 39.4% من إجمالي المشتغليين الذكور في سن العمل، وبلغت نسبة المشتغلات الإناث في العاصمة حسب مكان الإقامة 42.6% من إجمالي المشتغلات الإناث في سن العمل.

جدول 12.2 عدد المشتغليين الأردنيين الذكور ممن أعمارهم 15 سنة فأكثر حسب الحالة الاجتماعية،
2010-2006

2010	2009	2008	2007	2006	الحالة الاجتماعية
335241	346719	348222	326569	330696	أعزب
692390	672016	638012	629546	577046	متزوج
4356	4200	3794	3371	2802	مطلق
1006	1560	1786	1549	1521	أرمل
22	34	175	24	0	منفصل
1033015	1024529	991990	961059	912065	المجموع

المصدر: إحصاءات العمل - تقديرات دائرة الإحصاءات العامة حسب مسح العمالة والبطالة.

جدول 13.2 عدد المشتغلات الأردنيات من أعمارهن 15 سنة فأكثر حسب الحالة الاجتماعية،

2010-2006

2010	2009	2008	2007	2006	الحالة الاجتماعية
83008	85748	79574	79285	72987	عزباء
111007	101299	93066	92437	64190	متزوجة
5178	4797	3964	4491	3790	مطلقة
3663	4017	3945	3131	2620	أرملة
77	130	163	44	196	منفصلة
202933	195991	180711	179387	143782	المجموع

المصدر: إحصاءات العمل - تقديرات دائرة الإحصاءات العامة حسب مسح العمالة والبطالة.

جدول 14.2 عدد المشتغلين الأردنيين الذكور من أعمارهم 15 سنة فأكثر حسب الفئة العمرية،

2010-2006

2010	2009	2008	2007	2006	الفئة العمرية
45106	50289	46018	40646	41333	15-19
327919	337085	330947	324519	318241	20-29
315865	310440	304807	296808	265581	30-39
219353	204435	196471	187376	177596	40-49
124772	122281	113747	111711	109314	+ 50
1033015	1024529	991990	961059	912065	المجموع

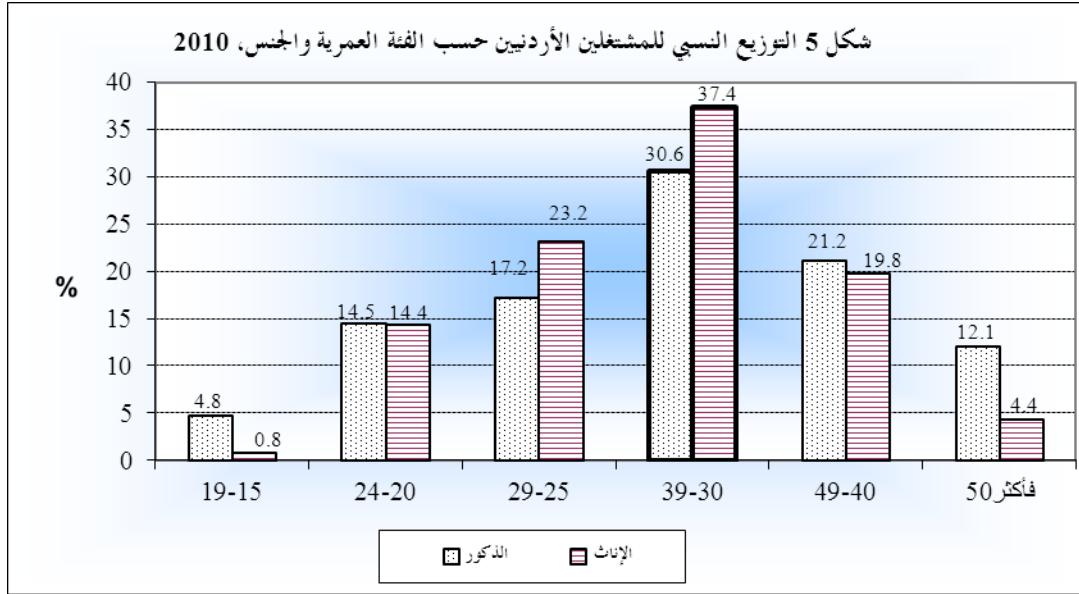
المصدر: إحصاءات العمل - تقديرات دائرة الإحصاءات العامة حسب مسح العمالة والبطالة.

جدول 15.2 عدد المشتغلات الأردنيات من أعمارهن 15 سنة فأكثر حسب الفئة العمرية،

2010-2006

2010	2009	2008	2007	2006	الفئة العمرية
1691	2181	1375	2279	1844	15-19
76143	76762	69216	70135	58951	20-29
75888	70781	67020	66916	49872	30-39
40225	37153	35855	33708	27197	40-49
8986	9114	7244	6349	5919	+ 50
202933	195991	180711	179387	143782	المجموع

المصدر: إحصاءات العمل - تقديرات دائرة الإحصاءات العامة حسب مسح العمالة والبطالة.



المصدر: تقديرات قسم إحصاءات العمل حسب مسح العمالة والبطالة 2010

جدول 16.2 عدد المشتغلين الأردنيين الذكور من أعمارهم 15 سنة فأكثر حسب الحالة العملية،

2010-2006

2010	2009	2008	2007	2006	الحالة العملية
839684	832522	817403	788801	749504	مستخدم بأجر
79925	79243	74823	81595	66632	صاحب عمل مع وجود مستخدمين آخرين
108236	106373	93392	84885	89960	يعمل لحسابه دون وجود مستخدمين آخرين
3736	5415	4595	4368	4404	يعمل لدى أسرة بدون أجر
1434	977	1776	1410	1564	يعمل دون أجر
1033015	1024529	991990	961059	912065	المجموع

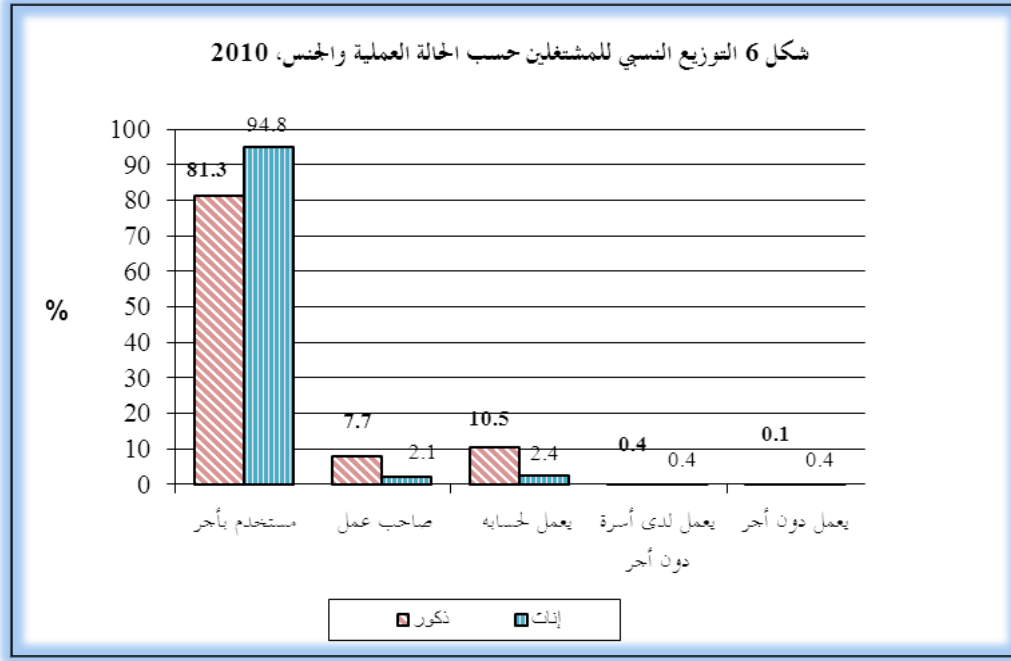
المصدر: إحصاءات العمل - تقديرات دائرة الإحصاءات العامة حسب مسح العمالة والبطالة.

جدول 17.2 عدد المشتغلين الأردنيين من أعمارهم 15 سنة فأكثر حسب الحالة العملية،

2010-2006

2010	2009	2008	2007	2006	الحالة العملية
192331	185607	171825	170140	135638	مستخدم بأجر
4221	4275	3578	3116	2734	صاحب عمل مع وجود مستخدمين آخرين
4870	4628	3540	4297	3639	يعمل لحسابه دون وجود مستخدمين آخرين
725	919	1131	1362	1146	يعمل لدى أسرة بدون أجر
786	562	637	473	625	يعمل دون أجر
202933	195991	180711	179387	143782	المجموع

المصدر: إحصاءات العمل - تقديرات دائرة الإحصاءات العامة حسب مسح العمالة والبطالة.



المصدر: تقديرات قسم إحصاءات العمل من مسح العمالة والبطالة 2010

- تشير البيانات إلى أن 83.5% من إجمالي العاملين الذكور والإناث يعملون بأجر في عام 2010 مقابل ما نسبته 83.4% في عام 2009. وشكل الذكور 81.4% والإناث 18.6% من إجمالي العاملين بأجر في عام 2010 مقابل 81.8%، 18.2% للذكور والإناث على التوالي من إجمالي العاملين بأجر في عام 2009. أما الإناث العاملات بأجر، فقد بلغت نسبتهن 94.8% من إجمالي العاملات في عام 2010 مقابل ما نسبته 94.7% في عام 2009. في حين بلغت نسبة العاملين الذكور بأجر 81.3% من إجمالي العاملين الذكور في عام 2010 مقابل ما نسبته 81.3% في عام 2009.

جدول 18.2 عدد المشتغلين الأردنيين الذكور من أعمارهم 15 سنة فأكثر حسب فئة الدخل،
(بالدينار الأردني) 2010-2006

2010	2009	2008	2007	2006	فئة الدخل
18218	29743	31171	51239	72876	100 >
164393	202249	267655	393188	449581	100 - 199
432862	407558	403091	319046	247204	200 - 299
303043	268340	190439	114147	86960	300 - 499
109329	110248	93262	77662	49475	+ 500
1027845	1018138	985618	955281	906096	المجموع

المصدر: إحصاءات العمل - تقديرات دائرة الإحصاءات العامة حسب مسح العمالة والبطالة

جدول 19.2 عدد المشتغلات الأردنيات ممن أعمارهن 15 سنة فأكثر حسب فئة الدخل،

(بالدينار الأردني) 2010-2006

2010	2009	2008	2007	2006	متوسط الأجر
7491	10936	9720	18050	20821	100 >
38006	44904	47001	65334	60713	100 - 199
83528	74976	75115	67686	43128	200 - 299
60133	51348	36940	18705	12810	300 - 499
12264	12347	10167	7777	4537	+ 500
201422	194510	178943	177552	142011	المجموع

المصدر: إحصاءات العمل - تقديرات دائرة الإحصاءات العامة حسب مسح العمالة والبطالة.

جدول 20.2 عدد المشتغلين الأردنيين الذكور ممن أعمارهم 15 سنة فأكثر حسب العلاقة برب الأسرة،

2010-2006

2010	2009	2008	2007	2006	العلاقة برب الأسرة
684594	662322	635337	621080	569955	رب الأسرة
2124	2411	2616	1697	1266	زوج/زوجة
332503	344080	339651	323526	327100	أبن/ ابنة
170	217	192	238	218	أب/ أم
1075	1004	967	1186	1128	حفيد/ حفيدة
8129	9736	9776	10211	10045	أخ/ أخت
1524	2159	1449	1426	1540	أقارب آخرون
36	18	23	27	0	خادم/ خادمة
2860	2581	1979	1668	812	آخرون
1033015	1024528	991990	961059	912065	المجموع

المصدر: إحصاءات العمل - تقديرات دائرة الإحصاءات العامة حسب مسح العمالة والبطالة.

جدول 21.2 عدد المشتغلات الأردنيات ممن أعمارهن 15 سنة فأكثر حسب العلاقة برب الأسرة،

2010-2006

2010	2009	2008	2007	2006	العلاقة برب الأسرة
10274	10530	10251	8101	6088	رب الأسرة
103538	92653	86127	86413	61073	زوج/زوجة
79540	81900	76006	75677	69310	أبن/ ابنة
102	240	154	193	258	أب/ أم
51	274	221	310	15	حفيد/ حفيدة
4311	4742	4408	4950	3865	أخ/ أخت
1828	2035	1735	1516	1343	أقارب آخرون
3214	3478	1574	2039	1641	خادم/ خادمة
75	139	235	188	189	آخرون
202933	195991	180711	179387	143782	المجموع

المصدر: إحصاءات العمل - تقديرات دائرة الإحصاءات العامة حسب مسح العمالة والبطالة.

المتعطلون

3. المتعطلون

يشمل هذا الجزء جداول تبين أعداد المتعطلين الأردنيين من أعمارهم 15 سنة فأكثر حسب الجنس والمحافظة والمستوى التعليمي والحالة الاجتماعية والفئة العمرية والعلاقة برب الأسرة وحالة سبق العمل ومدة التعطل خلال السنوات 2006-2010، بالإضافة إلى أشكال بيانية تبين التوزيع النسبي للمتعطلين حسب الجنس والمستوى التعليمي والفئة العمرية لعام 2010.

جدول 1.3 عدد المتعطلين الأردنيين من أعمارهم 15 سنة فأكثر حسب الجنس،

2010-2006

الجنس	2006	2007	2008	2009	2010
ذكر	123479	110413	111916	118122	119838
أنثى	47911	61790	58198	62163	56348
المجموع	171390	172203	170114	180284	176186

المصدر: إحصاءات العمل - تقديرات دائرة الإحصاءات العامة حسب مسح العمالة والبطالة

■ إن نسبة القوى العاملة المتعطلة من الذكور شكلت 68 % من مجموع القوى العاملة المتعطلة، بينما شكلت الإناث النسبة المتبقية (32 %) في عام 2010.

جدول 2.3 عدد المتعطلين الأردنيين الذكور من أعمارهم 15 سنة فأكثر حسب المحافظة،

2010-2006

المحافظة	2006	2007	2008	2009	2010
العاصمة	41297	36184	33503	41423	43971
البلقاء	8108	7289	7295	7205	7612
الزرقاء	17091	14249	15158	18227	19393
مادبا	3408	3593	3384	3543	3651
اريد	23881	25179	25740	22537	19585
المفرق	6702	5570	5037	5727	6180
جرش	3498	3507	3702	3077	3156
عجلون	4104	3120	2653	2760	2164
الكرك	7979	5113	6173	5881	5836
الطفيلة	1793	1660	2057	1790	1706
معان	2936	2793	3956	3035	2982
العقبة	2680	2156	3257	2916	3602
المجموع	123479	110413	111916	118122	119838

المصدر: إحصاءات العمل - تقديرات دائرة الإحصاءات العامة حسب مسح العمالة والبطالة.

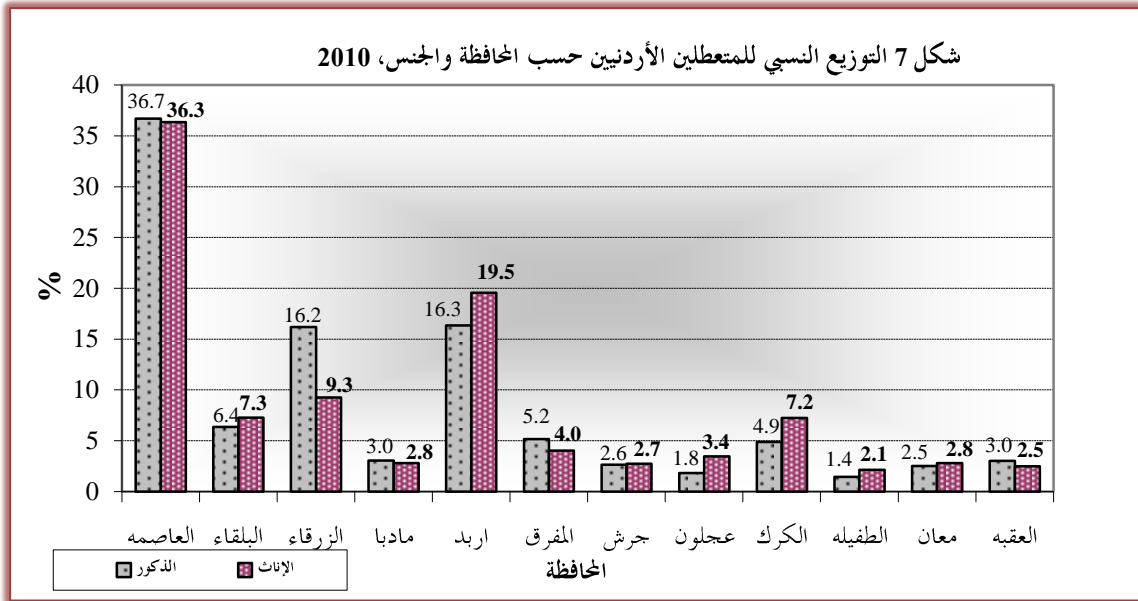
■ سجلت محافظة مادبا أعلى معدل بطالة للذكور حيث بلغ 13 % في عام 2010. يليها محافظتا معان والعقبة، حيث سجل معدل البطالة للذكور لكل منهما 12.9 %، 12.7 % على التوالي في عام 2010.

جدول 3.3 عدد المتعطلات الأردنيات من أعمارهن 15 سنة فأكثر حسب المحافظة،
2010-2006

2010	2009	2008	2007	2006	المحافظة
20479	20113	17984	20695	19852	العاصمة
4095	4920	3720	4295	3530	البلقاء
5218	8055	6480	6479	5004	الزرقاء
1568	1988	1467	2424	1648	مادبا
11014	12249	13103	13023	7298	اربد
2263	2343	2307	3054	1792	المفرق
1542	1719	1986	2242	1421	جرش
1940	1860	1865	2194	1488	عجلون
4075	4310	5022	3661	3681	الكرك
1193	1510	1249	1228	836	الطفيلة
1566	1826	1724	1512	753	معان
1395	1268	1292	983	607	العقبة
56348	62163	58198	61790	47911	المجموع

المصدر: إحصاءات العمل - تقديرات دائرة الإحصاءات العامة حسب مسح العمالة والبطالة.

- وبمقارنة معدل البطالة للإناث حسب المحافظات في عام 2010، يتضح أن محافظة عجلون قد سجلت أعلى معدل بطالة حوالي (32.2%)، يليها محافظة جرش (27%)، ثم محافظة معان بمعدل بطالة بلغ (26.4%).



المصدر: تقديرات قسم إحصاءات العمل من مسح العمالة والبطالة 2010

جدول 4.3 عدد المتعطلين الأردنيين من أعمارهم 15 سنة فأكثر حسب الحضر والريف والجنس،

2010-2008

2010		2009		2008		الحضر - الريف
إناث	ذكور	إناث	ذكور	إناث	ذكور	
45563	97482	49979	95797	45918	89309	الحضر
10785	22356	12184	22325	12280	22607	الريف
56348	119838	62163	118122	58198	111916	المجموع

المصدر: إحصاءات العمل - تقديرات دائرة الإحصاءات العامة حسب مسح العمالة والبطالة.

جدول 5.3 عدد المتعطلين الأردنيين الذكور من أعمارهم 15 سنة فأكثر حسب المستوى التعليمي،

2010-2006

2010	2009	2008	2007	2006	المستوى التعليمي
4599	5314	4163	4298	6543	أمي /ملم
1069	1435	1169	1441	1634	تلمذه مهنية
70232	69540	68044	64520	74328	أقل من ثانوي
11618	12163	12925	13901	15188	ثانوي
6927	7185	6529	6006	6049	دبلوم متوسط
24002	20686	17939	18844	17864	بكالوريوس
1391	1797	1146	1402	1874	أعلى من بكالوريوس
119838	118122	111916	110413	123479	المجموع

المصدر: إحصاءات العمل - تقديرات دائرة الإحصاءات العامة حسب مسح العمالة والبطالة.

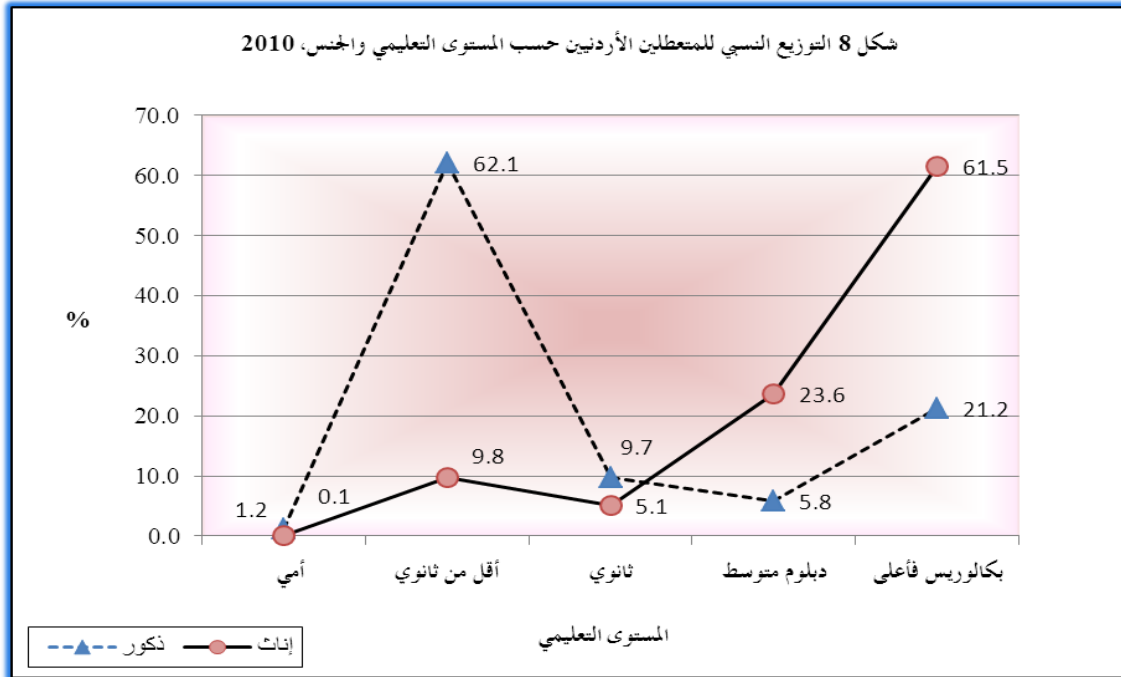
جدول 6.3 عدد المتعطلات الأردنيات من أعمارهن 15 سنة فأكثر حسب المستوى التعليمي،

2010-2006

2010	2009	2008	2007	2006	المستوى التعليمي
170	333	371	630	329	أمي /ملم
0	0	0	18	44	تلمذه مهنية
5380	8381	7641	8819	4613	أقل من ثانوي
2864	5357	4507	6214	4823	ثانوي
13291	14661	13399	15736	13442	دبلوم متوسط
32859	31569	30721	29223	24034	بكالوريوس
1784	1862	1560	1150	625	أعلى من بكالوريوس
56348	62163	58198	61790	47911	المجموع

المصدر: إحصاءات العمل - تقديرات دائرة الإحصاءات العامة حسب مسح العمالة والبطالة.

- بلغ معدل البطالة 16.1% بين المتعلمين الذين يحملون الشهادة الجامعية بكالوريوس فأعلى في عام 2010 مقارنة بنسبة بلغت 16.2% في عام 2009 من إجمالي قوة العمل لنفس المؤهل التعليمي، وبلغ معدل البطالة لنفس المؤهل التعليمي للذكور 10.9% مقابل 24.9% للإناث في عام 2010.



المصدر: تقديرات قسم إحصاءات العمل من مسح العمالة والبطالة 2010

- شكل الذكور المتعلمون ممن يحملون الشهادة الجامعية بكالوريوس فأعلى ما نسبته 21.2% من إجمالي المتعلمين الذكور في عام 2010. في حين بلغت نسبة الإناث المتعلمات ممن يحملن الشهادة الجامعية بكالوريوس فأعلى حوالي 61.5% من إجمالي المتعلمات في عام 2010.
- شكل الذكور ما نسبته 63.3% من إجمالي المتعلمين الذكور من حملة المؤهل التعليمي أقل من ثانوي في عام 2010. أما الإناث فقد شكلن 9.8% من إجمالي المتعلمات لنفس المؤهل في عام 2010.

جدول 7.3 عدد المتعلمين الأردنيين الذكور ممن أعمارهم 15 سنة فأكثر حسب الحالة الاجتماعية،

2010-2006

المحافظة	2006	2007	2008	2009	2010
أعزب	93835	82467	83650	84329	86952
متزوج	28889	27366	27842	33030	31850
مطلق	635	552	367	741	900
أرمل	120	10	46	21	136
منفصل	0	17	11	0	0
المجموع	123479	110413	111916	118122	119838

المصدر: إحصاءات العمل - تقديرات دائرة الإحصاءات العامة حسب مسح العمالة والبطالة.

- بلغ معدل البطالة بين "الذكور من غير المتزوجين"، و"الذكور المتزوجون"، و"الذين سبق لهم الزواج" 20.6 %، و4.4%، و16.1 % على التوالي مقابل 32.4 %، و12.1 %، و12.5 % بين "الإناث غير المتزوجات"، و"الإناث المتزوجات"، و"اللوائي سبق لهم الزواج" على التوالي في عام 2010.
- 72 % من إجمالي المتعطلين هم من غير المتزوجين في عام 2010، وبلغت نسبتهم 72.6 % بين الذكور، و70.7 % بين الإناث.
- بلغت نسبة المتعطلين من "المتزوجين أو ممن سبق لهم الزواج" 28.0 % من إجمالي المتعطلين في عام 2010.
- شكل الذكور "المتزوجون أو ممن سبق لهم الزواج" 27.5 % من إجمالي المتعطلين الذكور مقابل 29.3 % للإناث في عام 2010.

جدول 8.3 عدد المتعطلات الأردنيات ممن أعمارهن 15 سنة فأكثر حسب الحالة الاجتماعية،
2010-2006

2010	2009	2008	2007	2006	المحافظة
39818	41591	41139	40989	35712	عزباء
15259	19074	16148	19301	10464	متزوجة
1074	1264	679	882	1301	مطلقة
197	233	232	541	419	أرملة
0	0	0	78	15	منفصلة
56348	62163	58198	61790	47911	المجموع

المصدر: إحصاءات العمل - تقديرات دائرة الإحصاءات العامة حسب مسح العمالة والبطالة.

جدول 9.3 عدد المتعطلين الأردنيين الذكور ممن أعمارهم 15 سنة فأكثر حسب العلاقة برب الأسرة،
2010-2006

2010	2009	2008	2007	2006	العلاقة برب الأسرة
31861	32248	27334	27383	28335	رب الأسرة
45	77	93	18	84	زوج/زوجة
85232	82790	81753	80278	92047	أبن/ ابنة
0	0	36	0	0	أب/ أم
566	236	261	401	152	حفيد/ حفيدة
1651	2384	2143	2048	2662	أخ/ أخت
379	387	282	222	200	أقارب آخرون
104	0	14	63	0	آخرون
119838	118122	111916	110413	123479	المجموع

المصدر: إحصاءات العمل - تقديرات دائرة الإحصاءات العامة حسب مسح العمالة والبطالة.

جدول 10.3 عدد المتعطلات الأردنيات ممن أعمارهن 15 سنة فأكثر حسب العلاقة برب الأسرة،
2010-2006

2010	2009	2008	2007	2006	العلاقة برب الأسرة
1168	1241	784	1068	872	رب الأسرة
13932	17458	15144	18296	9582	زوج/زوجة
40097	41632	40394	40622	35423	أبن/ ابنة
79	0	0	18	8	أب/ أم
24	70	156	117	44	حفيد/ حفيدة
690	1072	1295	1072	1511	أخ/ أخت
358	690	425	597	471	أقارب آخرون
0	0	0	0	0	آخرون
56348	62163	58198	61790	47911	المجموع

المصدر: إحصاءات العمل- تقديرات دائرة الإحصاءات العامة حسب مسح العمالة والبطالة.

جدول 11.3 عدد المتعطلين الأردنيين الذكور ممن أعمارهم 15 سنة فأكثر حسب الفئة العمرية،
2010-2006

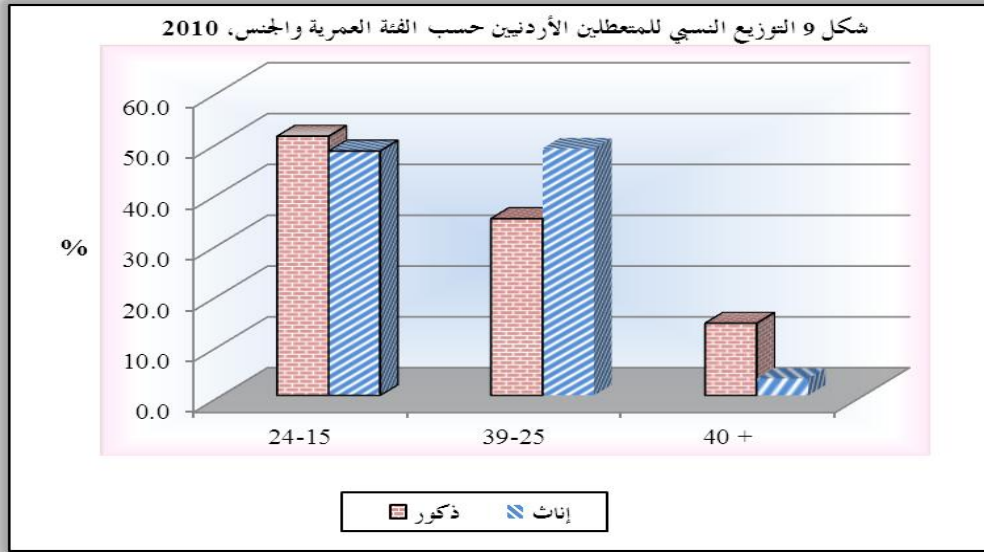
2010	2009	2008	2007	2006	الفئة العمرية
21957	22438	21678	20939	22646	15-19
62520	59109	59180	57924	67946	20-29
18377	18401	16813	17418	18148	30-39
11816	11763	10760	9725	9633	40-49
5168	6411	3485	4407	5105	+ 50
119838	118122	111916	110413	123479	المجموع

المصدر: إحصاءات العمل- تقديرات دائرة الإحصاءات العامة حسب مسح العمالة والبطالة.

جدول 12.3 عدد المتعطلات الأردنيات ممن أعمارهن 15 سنة فأكثر حسب الفئة العمرية،
2010-2006

2010	2009	2008	2007	2006	الفئة العمرية
1077	1340	1509	1821	1250	15-19
43533	46340	45103	44256	35565	20-29
9876	11826	9623	12773	8871	30-39
1607	2313	1903	2700	1788	40-49
255	343	61	240	438	+ 50
56348	62163	58198	61790	47911	المجموع

المصدر: إحصاءات العمل- تقديرات دائرة الإحصاءات العامة حسب مسح العمالة والبطالة.



المصدر: تقديرات قسم إحصاءات العمل من مسح العمالة والبطالة 2009

- بلغ معدل بطالة الشباب 23.8% بين الذكور مقابل 47.1% بين الإناث من أعمارهن 15-24 سنة في عام 2010.
- 50.1% من المتغطين عن العمل هم في الفئة العمرية 15-24 سنة، شكل الذكور منهم 51.0%، و48.1% عند الإناث في عام 2010.
- بلغ معدل البطالة عند البالغين من أعمارهم 25 سنة فأكثر منسوباً إلى إجمالي فئة البالغين في قوة العمل حوالي 6.6% للذكور مقابل 14.6% للإناث في عام 2010.
- 10.7% من المتغطين يقعون في الفئة العمرية 40 سنة فأكثر، وبلغت نسبتهم عند الذكور حوالي 14.2%، بينما كانت النسبة عند الإناث حوالي 3.3% في عام 2010.

جدول 13.3 عدد المتغطين الأردنيين الذكور من أعمارهم 15 سنة فأكثر حسب حالة سبق العمل،

2010-2006

2010	2009	2008	2007	2006	حالة سبق العمل
81314	79930	74184	70694	87092	سبق له العمل
38524	38191	37732	39719	36387	لم يسبق له العمل
119838	118122	111916	110413	123479	المجموع

المصدر: إحصاءات العمل - تقديرات دائرة الإحصاءات العامة حسب مسح العمالة والبطالة.

جدول 14.3 عدد المتغطات الأردنيات من أعمارهن 15 سنة فأكثر حسب حالة سبق العمل،

2010-2006

2010	2009	2008	2007	2006	حالة سبق العمل
20790	22842	18730	21858	16706	سبق له العمل
35558	39321	39468	39932	31206	لم يسبق له العمل
56348	62163	58198	61790	47911	المجموع

المصدر: إحصاءات العمل - تقديرات دائرة الإحصاءات العامة حسب مسح العمالة والبطالة.

جدول 15.3 عدد المتعطلين الأردنيين الذكور ممن أعمارهم 15 سنة فأكثر حسب مدة التعطل بالأشهر،

2010-2006

2010	2009	2008	2007	2006	مدة التعطل
83095	81461	94243	82729	99155	12-0
23255	23828	12935	19173	16968	24-13
8645	8164	3022	4997	3867	36-25
4843	4669	1715	3513	3490	أكثر من 36
119838	118122	111915	110413	123479	المجموع

المصدر: إحصاءات العمل - تقديرات دائرة الإحصاءات العامة حسب مسح العمالة والبطالة

جدول 16.3 عدد المتعطلات الأردنيات ممن أعمارهن 15 سنة فأكثر حسب مدة التعطل بالأشهر،

2010-2006

2010	2009	2008	2007	2006	مدة التعطل
32746	35943	42725	37262	32886	12-0
12278	13901	10271	14470	9528	24-13
6413	7665	3261	5733	2918	36-25
4911	4655	1941	4325	2579	أكثر من 36
56348	62163	58198	61790	47911	المجموع

المصدر: إحصاءات العمل - تقديرات دائرة الإحصاءات العامة حسب مسح العمالة والبطالة

- بلغت نسبة المتعطلين لفترة أكثر من سنة حوالي 4.3 % من إجمالي قوة العمل في عام 2010، وشكل الذكور المتعطلون لأكثر من سنة 3.2 % من إجمالي قوة العمل للذكور مقابل 9.1 % للإناث من إجمالي قوة العمل للإناث.
- بلغت نسبة المتعطلين لأكثر من سنة لكلا الجنسين من إجمالي المتعطلين 34.3 % في عام 2010. وشكل الذكور ما نسبته 30.7 % من إجمالي المتعطلين الذكور، مقابل 41.9 % للإناث من إجمالي المتعطلات الإناث.

جدول 17.3 معدل البطالة للأردنيين ممن أعمارهم 15 سنة فأكثر حسب الجنس،

2010-2006

2010	2009	2008	2007	2006	الجنس
10.4	10.3	10.1	10.3	11.9	ذكور
21.7	24.1	24.4	25.6	25.0	إناث
12.5	12.9	12.7	13.1	14.0	المعدل العام

المصدر: إحصاءات العمل - تقديرات دائرة الإحصاءات العامة حسب مسح العمالة والبطالة.

- يعاني سوق العمل الأردني خلال العقدين الماضيين من ارتفاع معدلات البطالة.
- بلغ معدل البطالة 10.4 % بين الذكور مقابل 21.7 % بين الإناث في عام 2010.

الاستخدام

4. الاستخدام

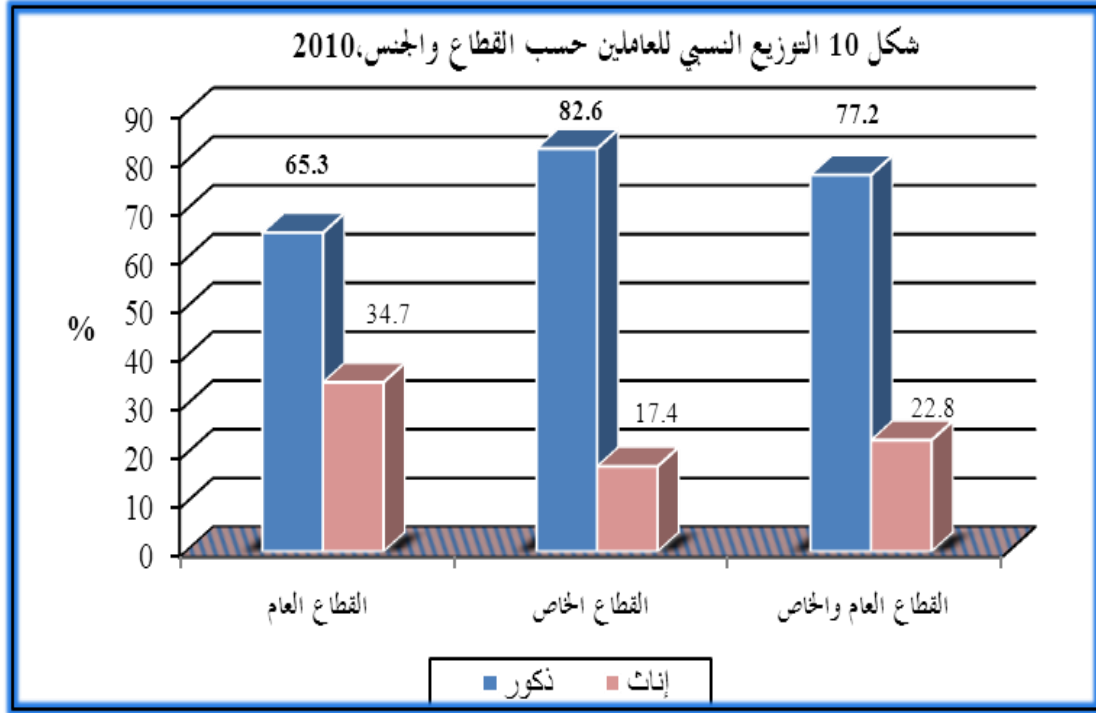
يوفر هذا الفصل بيانات حول أعداد العاملين وتعويضاتهم وخصائصهم كالتخصصات التعليمية ومستويات الرواتب والأجور النقدية المدفوعة، ومتوسط ساعات العمل مدفوعة الأجر للعامل وحجم التوظيف في منشآت القطاعين العام والخاص. ويغطي مسح الاستخدام السنوي عينة شاملة تمثل جميع منشآت القطاع العام، والمنشآت الكبيرة العاملة في منشآت القطاع الخاص لمختلف الأنشطة الاقتصادية التي يبلغ عدد العاملين فيها خمسون عاملاً فأكثر، وعينة ممثلة لمنشآت القطاع الخاص التي يقل عدد العاملين فيها عن خمسين عاملاً. وتجدر الإشارة بأن هناك اختلافات في أعداد العاملين في مسح الاستخدام عن أعداد العاملين من مسح العمالة والبطالة وذلك لاختلاف المنهجية المستخدمة في كلا المسحين، حيث أن مسح الاستخدام يعتمد أساساً على إطار المؤسسات الاقتصادية فقط، كما يستثني العاملين في القطاع الزراعي والقوات المسلحة والأجهزة الأمنية والدفاع المدني والعاملين في القطاع غير المنظم.

جدول 1.4 العاملون بأجر وبدون أجر في منشآت القطاع العام والقطاع الخاص،
2009-2006

2009		2008		2007		2006		المؤشر
إناث	ذكور	إناث	ذكور	إناث	ذكور	إناث	ذكور	
القطاع العام								
104208	196298	98042	189808	93635	181862	88314	173602	بأجر
0	0	0	0	0	0	0	0	بدون أجر
104208	196298	98042	189808	93635	181862	88314	173602	المجموع
القطاع الخاص								
105538	407634	104515	377721	101107	348487	103511	362651	بأجر
9895	138699	8132	138187	6208	139642	9463	135015	بدون أجر
115433	546333	112647	515908	107315	488129	112974	497666	المجموع
القطاعين العام والخاص								
219641	742631	210689	705716	200950	669991	201288	671268	المجموع الكلي

المصادر: قسم إحصاءات العمل حسب مسح الاستخدام، دائرة الإحصاءات العامة
* لا تشمل العاملين في القطاع الزراعي والعاملين في المؤسسات العسكرية والأجهزة الأمنية والدفاع المدني والعاملين في القطاع غير المنظم.

- معظم العاملين في منشآت القطاعين العام والخاص مستخدمون بأجر، ويشكلون ما نسبته 84.6% في عام 2009. وقد شكل الذكور ما نسبته 74.2%، وتشكل الإناث ما نسبته 25.8% من إجمالي العاملين بأجر في عام 2009. كما تشير البيانات بالجدول أعلاه بأن 95.5% من الإناث العاملات و 81.3% من الذكور العاملين يعملون بأجر في عام 2009.



المصدر: تقديرات قسم إحصاءات العمل حسب مسح الاستخدام، دائرة الإحصاءات العامة

- بلغت مشاركة المرأة 22.8% من إجمالي العاملين في منشآت القطاعين العام والخاص، و34.7% من إجمالي العاملين في منشآت القطاع العام، و 17.4% من إجمالي العاملين في منشآت القطاع الخاص في عام 2009.
- ثلثي العاملين في القطاع العام من الذكور، وشكلت نسبة العاملين في منشآت القطاع العام من إجمالي العاملين في منشآت القطاعين العام والخاص حوالي 31.2% في عام 2009.
- العاملين في القطاع الخاص يشكلون حوالي ثلثي عدد العاملين في منشآت القطاعين العام والخاص. شكل الذكور 82.6% والإناث 17.4% من إجمالي عدد العاملين في منشآت القطاع الخاص في عام 2009.

جدول 2.4 التوزيع النسبي للعاملين في منشآت القطاع العام حسب النشاط الاقتصادي والجنس،
2009-2006

2009		2008		2007		2006		النشاط الاقتصادي
إناث	ذكور	إناث	ذكور	إناث	ذكور	إناث	ذكور	
0.2	3.1	0.2	3.0	0.2	2.2	0.1	1.2	التعدين واستغلال المحاجر
0.2	2.3	0.2	2.4	0.2	2.5	0.2	2.7	الصناعات التحويلية
0.9	4.9	0.9	5.2	0.9	5.5	0.9	6.2	إمدادات الكهرباء والغاز والمياه
0.3	0.5	0.3	0.5	0.3	0.5	0.3	0.5	تجارة الجملة والتجزئة
0.0	0.3	0.0	0.3	0.0	0.4	0.0	0.4	الفنادق والمطاعم
1.7	5.0	1.8	5.3	1.9	5.6	1.8	6.4	النقل والتخزين والاتصالات
0.9	1.0	0.9	0.9	0.8	0.9	0.9	1.0	الوساطة المالية
0.3	2.1	0.3	2.5	0.2	2.1	0.3	0.4	الأنشطة العقارية والإيجارية وأنشطة المشاريع التجارية
18.4	43.3	17.0	42.1	15.9	39.8	16.4	40.0	الإدارة العامة والضمان الاجتماعي الإجباري
62.3	29.0	63.4	29.2	65.0	30.6	63.8	30.9	التعليم
14.2	7.3	14.4	7.4	14.1	8.7	15.1	9.4	الصحة والعمل الاجتماعي
0.5	1.2	0.5	1.1	0.4	1.1	0.4	1.1	أنشطة الخدمات المجتمعية والاجتماعية والشخصية الأخرى
104208	196298	98042	189808	93635	181862	88314	173602	المجموع

المصدر: تقديرات قسم إحصاءات العمل حسب مسح الاستخدام، دائرة الإحصاءات العامة

* لا تشمل العاملين في القطاع الزراعي والعاملين في المؤسسات العسكرية والأجهزة الأمنية والدفاع المدني والعاملين في القطاع غير المنظم.

- 69.6% من الإناث في منشآت القطاع العام والخاص يعملن في أنشطة "التعليم" و"الصناعات التحويلية" و"الصحة والعمل الاجتماعي" و 26.4% من الذكور يعملون في "قطاع تجارة الجملة والتجزئة وإصلاح المركبات والدراجات النارية والسلع الشخصية والمتزلية" في عام 2009.
- 40.5% من العاملين في القطاع العام يعملون في قطاع التعليم و 34.6% في نشاط "الإدارة العامة والضمان الاجتماعي". و يتركز 94.8% من الإناث في القطاع العام في أنشطة اقتصادية محددة مثل "التعليم"، و"الإدارة العامة والضمان الاجتماعي"، و"الصحة" في عام 2009.
- يتركز في القطاع العام ما نسبته 43.3% من الذكور في نشاط "الإدارة العامة والضمان الاجتماعي الإجباري"، و يتركز 62.3% من الإناث في نشاط التعليم في عام 2009.

جدول 3.4 التوزيع النسبي للعاملين في منشآت القطاع الخاص حسب النشاط الاقتصادي والجنس،

2009-2006

2009		2008		2007		2006		النشاط الاقتصادي
إناث	ذكور	إناث	ذكور	إناث	ذكور	إناث	ذكور	
0.0	0.4	0.0	0.4	0.0	0.4	0.1	0.8	التعدين واستغلال المحاجر
28.8	26.5	27.5	26.4	30.2	27.7	33.0	25.7	الصناعات التحويلية
0.1	0.5	0.1	0.5	0.1	0.5	0.1	0.5	إمدادات الكهرباء والغاز والمياه
1.2	9.1	1.0	8.9	0.8	6.0	0.7	5.4	الإنشاءات
10.6	35.6	13.9	35.7	13.1	37.0	12.4	35.9	تجارة الجملة والتجزئة
1.5	6.8	1.5	6.8	1.6	7.5	1.2	7.7	الفنادق والمطاعم
2.1	3.6	2.2	3.5	2.0	2.9	1.9	3.0	النقل والتخزين والاتصالات
6.3	3.1	6.2	3.0	5.6	3.0	5.1	2.7	الوساطة المالية
7.5	6.2	7.4	6.2	8.0	6.4	6.3	8.9	الأنشطة العقارية والإيجارية وأنشطة المشاريع التجارية
23.7	2.9	24.2	2.9	23.0	3.0	23.1	3.8	التعليم
10.7	2.6	10.7	2.5	11.0	2.6	9.5	2.9	الصحة والعمل الاجتماعي وأنشطة الخدمات المجتمعية والاجتماعية والشخصية الأخرى
7.4	2.5	5.3	3.2	4.5	3.2	6.5	3.0	
115433	546333	112647	515908	107315	488129	112974	497665	المجموع

المصادر: تقديرات قسم إحصاءات العمل حسب مسح الاستخدام، دائرة الإحصاءات العامة

* لا تشمل العاملين في القطاع الزراعي والعاملين في المؤسسات العسكرية والأجهزة الأمنية والدفاع المدني والعاملين في القطاع غير المنظم.

- تركز 35.6% من مجموع العاملين الذكور في منشآت القطاع الخاص في نشاط "تجارة الجملة والتجزئة وإصلاح المركبات ذات المحركات والدراجات النارية وإصلاح السلع الشخصية والمتولية"، مقابل ما نسبته 10.6% للإناث في عام 2009.
- الإناث يتركزن في القطاع الخاص في أنشطة معينة "كالصناعات التحويلية" و"التعليم" و"الصحة والعمل الاجتماعي" و"تجارة الجملة والتجزئة" بنسب 28.8%، 23.7%، 10.7% على التوالي في عام 2009.

جدول 4.4 التوزيع النسبي للعاملين في* منشآت القطاع العام حسب المهنة والجنس،
2009-2006

2009		2008		2007		2006		المهنة
إناث	ذكور	إناث	ذكور	إناث	ذكور	إناث	ذكور	
2.9	3.4	2.7	3.3	2.8	3.4	2.8	3.4	المشروعون وموظفو الإدارة العليا
61.5	33.3	63.6	33.3	60.9	32.6	59.4	32.6	المتخصصون
13.4	12.8	15.2	13.8	15.6	13.6	13.5	15.1	الفنيون والمتخصصون المساعدون
12.0	12.3	10.9	12.6	12.5	12.9	13.7	13.1	الكتبة
4.1	6.4	1.7	1.1	1.8	1.1	3.7	1.3	العاملون في الخدمات والبياعة في المحلات والأسواق
0.1	7.0	0.1	6.2	0.1	5.9	0.2	6.3	العاملون في الحرف وما إليها من مهن
0.0	7.9	0.1	7.9	0.0	8.5	0.0	8.1	مشغلو الآلات ومجموعها
5.8	16.7	5.8	21.9	6.2	22.1	6.7	20.0	المهن الأولية
104208	196298	98042	189808	93635	181862	88314	173602	المجموع

المصدر: تقديرات قسم إحصاءات العمل حسب مسح الاستخدام، دائرة الإحصاءات العامة
* لا تشمل العاملين في القطاع الزراعي والعاملين في المؤسسات العسكرية والأجهزة الأمنية والدفاع المدني والعاملين في القطاع غير المنظم.

جدول 5.4 التوزيع النسبي للعاملين في* منشآت القطاع الخاص حسب المهنة والجنس ،
2009-2006

2009		2008		2007		2006		المهنة
إناث	ذكور	إناث	ذكور	إناث	ذكور	إناث	ذكور	
3.8	4.5	3.6	5.0	3.4	5.2	3.8	6.2	المشروعون وموظفو الإدارة العليا
31.6	10.7	33.4	10.3	28.2	9.6	25.8	8.8	المتخصصون
13.0	6.6	15.4	8.0	12.0	8.1	9.7	8.8	الفنيون والمتخصصون المساعدون
9.6	6.2	7.7	7.1	13.2	5.5	13.7	5.9	الكتبة
13.9	27.7	12.7	26.3	11.4	29.8	14.7	27.9	العاملون في الخدمات والبياعة في المحلات والأسواق
5.2	20.4	3.0	18.1	4.0	17.7	20.0	19.0	العاملون في الحرف وما إليها من مهن
17.9	12.0	18.5	11.5	18.2	11.9	6.0	9.2	مشغلو الآلات ومجموعها
5.0	11.8	5.8	13.8	9.5	12.3	6.5	14.4	المهن الأولية
115433	546333	112647	515908	107315	488129	112974	497666	المجموع

المصدر: تقديرات قسم إحصاءات العمل حسب مسح الاستخدام، دائرة الإحصاءات العامة
* لا تشمل العاملين في القطاع الزراعي والعاملين في المؤسسات العسكرية والأجهزة الأمنية والدفاع المدني والعاملين في القطاع غير المنظم.

- 23.3% و 19.2% من العاملين في منشآت القطاعين العام والخاص يتركزون في مهنة "المتخصصون" و"مهنة العاملون في الخدمات والباعة في المحلات والأسواق" على التوالي في عام 2009. في حين يتركز الإناث في مهنة "المتخصصون" بنسبة 45.8%.
- حوالي ثلاثة أرباع الإناث العاملات في القطاع العام تتركز في مهنتي "المتخصصون" و"الفنيون والمتخصصون المساعدون"، أو بنسبة 75.0% في عام 2009.
- أكثر من ربع العاملين الذكور في القطاع الخاص يعملون في مهنة "العاملون في الخدمات والباعة في الأسواق"، أو بنسبة 27.7%. في حين تتركز الإناث في مهنة "المتخصصون" بنسبة (31.6%) في عام 2009.

جدول 6.4 التوزيع النسبي للعاملين بأجر في *منشآت القطاع العام حسب المستوى التعليمي والجنس، 2009-2006

2009		2008		2007		2006		المستوى التعليمي
إناث	ذكور	إناث	ذكور	إناث	ذكور	إناث	ذكور	
0.4	0.8	0.5	1.3	1.0	1.5	1.1	3.2	أمي /ملم
7.9	33.2	8.0	35.2	7.8	35.2	7.5	30.6	أقل من ثانوي
0.1	2.0	0.1	1.5	0.1	1.4	3.3	2.6	تلمذة مهنية
8.9	16.3	9.4	14.6	9.5	14.1	7.2	14.3	ثانوي
22.3	11.1	23.2	11.3	23.9	11.8	25.5	12.4	دبلوم متوسط
50.8	27.5	49.7	26.4	49.0	26.1	47.5	27.0	بكالوريوس
9.5	9.1	9.2	9.7	8.6	10.0	7.9	9.9	أعلى من بكالوريوس
104208	196298	98042	189808	93635	181862	88314	173602	المجموع

المصدر: تقديرات قسم إحصاءات العمل حسب مسح الاستخدام، دائرة الإحصاءات العامة
* لا تشمل العاملين في القطاع الزراعي والعاملين في المؤسسات العسكرية والأجهزة الأمنية والدفاع المدني والعاملين في القطاع غير المنظم.

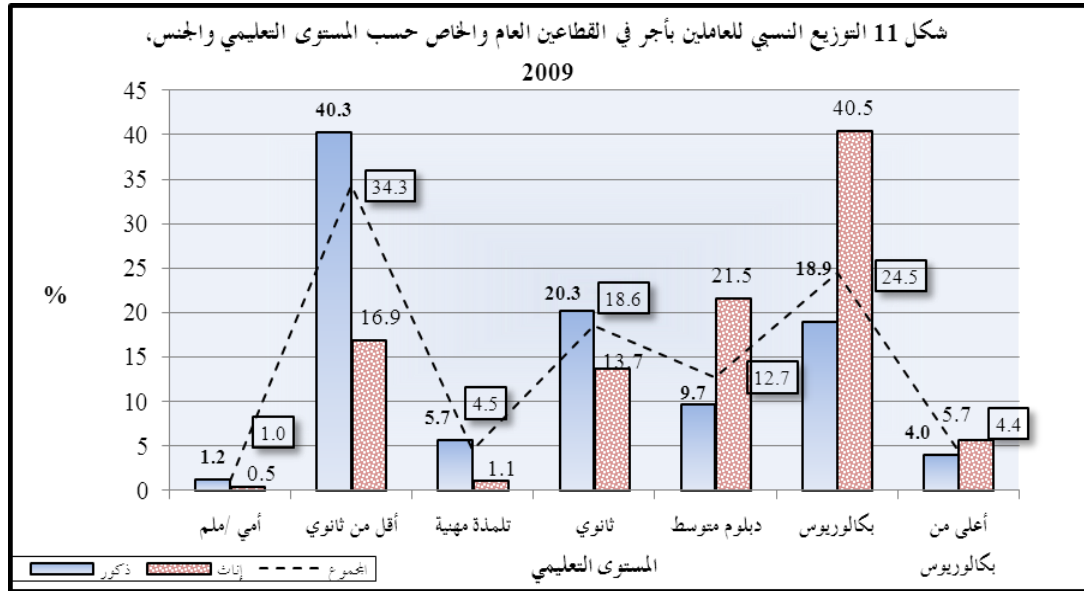
- 44.8% من العاملين في القطاع العام هم من حملة المؤهل التعليمي "بكالوريوس فأعلى" و 60.3% من الإناث العاملات يحملن مؤهل "بكالوريوس فأعلى" في عام 2009. كما شكل العاملون الذكور من حملة المؤهلات التعليمية "دبلوم متوسط" و"بكالوريوس فأعلى" 11.1% و 36.6% على التوالي من إجمالي العاملين الذكور بأجر.

جدول 7.4 التوزيع النسبي للعاملين بأجر في *منشآت القطاع الخاص حسب المستوى التعليمي والجنس،
2009-2006

2009		2008		2007		2006		المستوى التعليمي
إناث	ذكور	إناث	ذكور	إناث	ذكور	إناث	ذكور	
0.5	1.4	0.4	1.2	0.3	1.0	0.5	1.1	أمي /ملم
25.8	43.7	23.3	41.4	26.2	40.6	28.2	43.9	أقل من ثانوي
2.1	7.4	4.8	7.0	4.7	9.7	3.3	7.4	تلمذة مهنية
18.4	22.2	16.8	25.4	20.4	24.1	18.4	21.7	ثانوي
20.8	9.0	20.8	9.4	21.1	9.1	23.2	9.8	دبلوم متوسط
30.3	14.8	31.8	14.0	25.7	14.1	24.4	14.0	بكالوريوس
2.0	1.6	2.1	1.6	1.5	1.5	2.1	2.1	أعلى من بكالوريوس
105538	407634	104515	377721	101107	348487	103511	362651	المجموع

المصدر: تقديرات قسم إحصاءات العمل حسب مسح الاستخدام، دائرة الإحصاءات العامة.
* لا تشمل العاملين في القطاع الزراعي والعاملين في المؤسسات العسكرية والأجهزة الأمنية والدفاع المدني والعاملين في القطاع غير المنظم.

- 32.3% من الإناث يحملن مؤهلاً تعليمياً "بكالوريوس فأعلى" في القطاع الخاص مقابل 16.4% للذكور، و43.7% من الذكور العاملين في القطاع الخاص مستواهم التعليمي "أقل من ثانوي" في عام 2009.



المصدر: تقديرات قسم إحصاءات العمل حسب مسح الاستخدام، دائرة الإحصاءات العامة.
* لا تشمل العاملين في القطاع الزراعي والعاملين في المؤسسات العسكرية والأجهزة الأمنية والدفاع المدني والعاملين في القطاع غير المنظم.

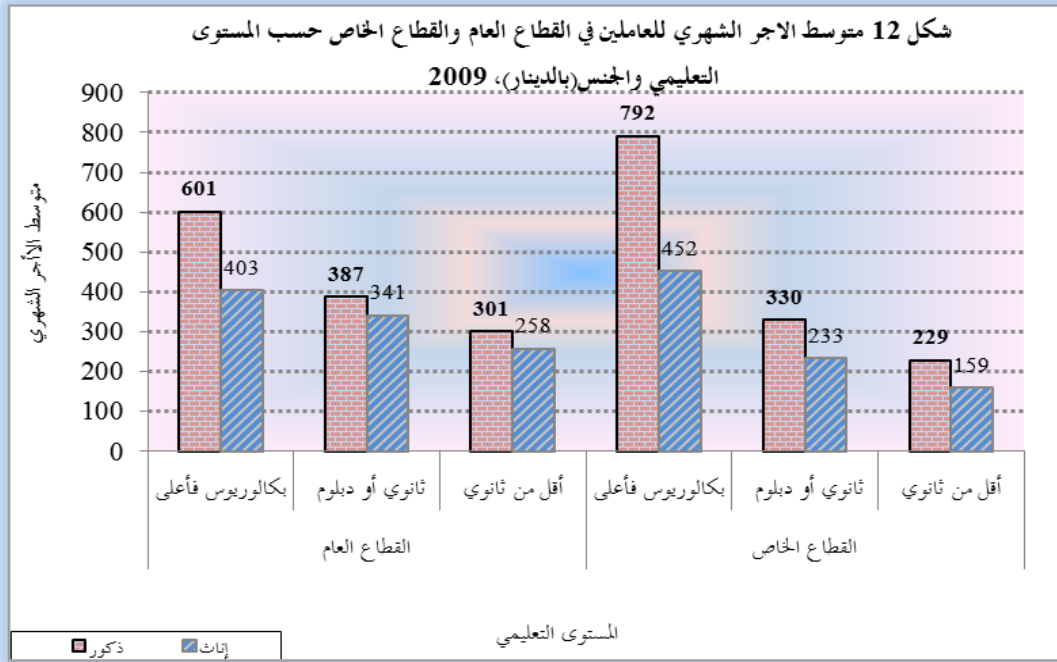
- شكل العاملون الذين مستواهم التعليمي "أقل من الثانوي" 34.3% من إجمالي عدد العاملين بأجر في منشآت القطاعين العام والخاص. وشكل العاملون الذكور من حملة المؤهل "أقل من الثانوي" 40.3%، في حين بلغت هذه النسبة عند الإناث 16.9% في عام 2009.

جدول 8.4 متوسط الأجر الشهري للعاملين في منشآت القطاع العام والقطاع الخاص حسب المستوى التعليمي والجنس،
2009-2006

2009		2008		2007		2006		المستوى التعليمي
إناث	ذكور	إناث	ذكور	إناث	ذكور	إناث	ذكور	
القطاع العام								
403	601	394	581	371	520	326	465	بكالوريوس أو أعلى
341	387	334	387	300	322	266	304	ثانوي أو دبلوم متوسط
258	301	248	287	223	237	204	227	أقل من ثانوي
371	434	362	419	334	361	292	335	متوسط الأجر في منشآت القطاع العام
القطاع الخاص								
452	792	416	779	354	657	367	615	بكالوريوس أو أعلى
233	330	228	292	196	258	184	254	ثانوي أو دبلوم متوسط
159	229	148	227	149	200	124	173	أقل من ثانوي
283	352	269	336	224	290	213	269	متوسط الأجر في منشآت القطاع الخاص
القطاعات العامة والخاصة								
327	379	314	364	277	315	249	291	متوسط الأجر في منشآت القطاعات العامة والخاصة

المصدر: قسم إحصاءات العمل حسب مسح الاستخدام، دائرة الإحصاءات العامة

- بلغ متوسط الأجر الشهري للذكور في منشآت القطاع العام ما مقداره 434 دينار مقارنة مع 352 دينار في القطاع الخاص.
- بلغ متوسط الأجر الشهري للإناث في منشآت القطاع العام 371 دينار مقارنة مع 283 دينار في القطاع الخاص في عام 2009.
- بلغ متوسط الأجر الشهري للذكور في منشآت القطاع الخاص من حملة مؤهل "بكالوريوس فأعلى" 792 دينار مقابل 452 دينار للإناث في عام 2009. أما متوسط الأجر الشهري للذكور والإناث من حملة المؤهل التعليمي "أقل من ثانوي"، فقد بلغ 229 و 159 دينار على التوالي في عام 2009.
- بلغ متوسط الأجر الشهري للذكور في منشآت القطاع العام للذين يحملون مؤهلات تعليمية "ثانوي أو دبلوم متوسط" 387 دينار مقابل 341 دينار للإناث. في حين بلغ متوسط الأجر الشهري للذكور في منشآت القطاع الخاص من حملة المؤهل التعليمي "ثانوي أو دبلوم متوسط" 330 دينار مقابل 233 دينار للإناث لنفس المؤهل التعليمي في عام 2009.



جدول 9.4 متوسط الأجر الشهري للعاملين في منشآت القطاع العام حسب المهنة والجنس، 2009-2006

2009		2008		2007		2006		المهنة
إناث	ذكور	إناث	ذكور	إناث	ذكور	إناث	ذكور	
657	1088	639	1040	556	877	462	800	المشروعون وموظفو الإدارة العليا
387	551	382	550	360	489	311	447	المتخصصون
351	433	314	372	288	323	267	301	الفنيون والمتخصصون المساعدون
309	351	296	346	255	288	244	269	الكتيبة
354	263	436	365	430	328	307	294	العاملون في الخدمات والباعة في المحلات والأسواق
299	382	276	377	224	324	232	297	العاملون في الحرف وما إليها من مهين
332	355	189	343	282	284	279	269	مشغلو الآلات ومجموعها
243	258	239	239	223	201	193	186	المهن الأولية
371	434	362	419	334	361	292	335	المجموع

المصدر: قسم إحصاءات العمل حسب مسح الاستخدام، دائرة الإحصاءات العامة

- بلغ متوسط الأجر الشهري للذكور لجميع المهن الرئيسية في منشآت القطاع العام ما مقداره 434 دينار مقارنة مع 352 دينار في منشآت القطاع الخاص. أما متوسط الأجر الشهري لجميع المهن الرئيسية للإناث في القطاع العام، فقد بلغ 371 دينار مقارنة مع 283 دينار في منشآت القطاع الخاص في عام 2009.

جدول 10.4 متوسط الأجر الشهري للعاملين في منشآت القطاع الخاص حسب المهنة والجنس،
2009-2006

2009		2008		2007		2006		المهنة
إناث	ذكور	إناث	ذكور	إناث	ذكور	إناث	ذكور	
869	1416	849	1329	580	1146	639	1008	المشروعون وموظفو الإدارة العليا
360	637	340	637	283	551	284	547	المتخصصون
302	423	283	374	278	327	284	313	الفنيون والمتخصصون المساعدون
264	358	259	327	192	274	204	265	الكتيبة
190	229	169	216	175	196	139	181	العاملون في الخدمات والباعة في المحلات والأسواق
144	258	181	248	150	215	120	181	العاملون في الحرف وما إليها من مهن
152	231	140	227	148	203	130	193	مشغلو الآلات ومجموعها
170	213	158	215	143	184	129	160	المهن الأولية
283	352	269	336	224	290	213	269	المجموع

المصدر: قسم إحصاءات العمل حسب مسح الاستخدام، دائرة الإحصاءات العامة

■ يُلاحظ بأن متوسط الأجر الشهري للذكور في القطاع الخاص أعلى من متوسط الأجر الشهري للإناث في جميع المهن الرئيسية.

جدول 11.4 متوسط ساعات العمل الشهري للعاملين في منشآت القطاعين العام والخاص حسب المهنة والجنس،
2009-2006

2009		2008		2007		2006		المهنة
إناث	ذكور	إناث	ذكور	إناث	ذكور	إناث	ذكور	
165	195	228	247	227	242	223	246	المشروعون وموظفو الإدارة العليا
159	176	222	235	220	232	217	227	المتخصصون
190	194	238	242	233	239	230	236	الفنيون والمتخصصون المساعدون
181	192	236	243	236	236	234	236	الكتيبة
217	233	253	282	243	261	237	270	العاملون في الخدمات والباعة في المحلات والأسواق
215	215	262	257	243	253	248	252	العاملون في الحرف وما إليها من مهن
212	204	256	249	264	246	247	244	مشغلو الآلات ومجموعها
173	204	233	247	236	241	226	240	المهن الأولية
177	203	232	250	232	244	228	243	المجموع

المصدر: قسم إحصاءات العمل حسب مسح الاستخدام، دائرة الإحصاءات العامة

- بلغ متوسط ساعات العمل الشهري للإناث في القطاعين العام والخاص 177 ساعة عمل في عام 2009 ويعتبر هذا المتوسط أقل مما هو عليه للذكور. بينما انخفض متوسط ساعات العمل الشهري للذكور بمقدار 47 ساعة عمل في عام 2009 عن المتوسط المشاهد في عام 2008، حيث بلغ 250 ساعة عمل.

جدول 12.4 متوسط ساعات العمل الشهري للعاملين في منشآت القطاع العام حسب المهنة والجنس،
2009-2006

2009		2008		2007		2006		المهنة
إناث	ذكور	إناث	ذكور	إناث	ذكور	إناث	ذكور	
153	165	222	229	221	228	219	225	المشروعون وموظفو الإدارة العليا
153	161	219	226	218	224	213	217	المتخصصون
177	173	226	230	222	223	215	210	الفنيون والمتخصصون المساعدون
164	166	226	229	223	222	219	218	الكتيبة
197	180	244	250	240	246	223	227	العاملون في الخدمات والباعة في المحلات والأسواق
173	175	226	234	224	229	224	224	العاملون في الحرف وما إليها من مهن
162	171	245	229	232	220	242	217	مشغلو الآلات ومجموعها
157	166	223	228	223	222	211	212	المهن الأولية
159	167	221	228	220	224	214	216	المجموع

المصدر: قسم إحصاءات العمل حسب مسح الاستخدام، دائرة الإحصاءات العامة

- انخفض متوسط ساعات العمل الشهري للذكور في القطاع العام من 228 ساعة عمل في عام 2008 ليصل إلى 167 ساعة عمل للعامل الواحد في عام 2009، مقابل 159 ساعة عمل للإناث في عام 2009.

جدول 13.4 متوسط ساعات العمل الشهري للعاملين في منشآت القطاع الخاص حسب المهنة والجنس،
2009-2006

2009		2008		2007		2006		المهنة
إناث	ذكور	إناث	ذكور	إناث	ذكور	إناث	ذكور	
174	207	232	254	232	249	226	254	المشروعون وموظفو الإدارة العليا
170	199	228	249	224	244	223	243	المتخصصون
202	210	248	250	246	250	247	254	الفنيون والمتخصصون المساعدون
202	216	248	258	248	252	247	252	الكتيبة
226	242	254	283	244	262	241	271	العاملون في الخدمات والباعة في المحلات والأسواق
216	221	263	261	250	257	248	257	العاملون في الحرف وما إليها من مهن
212	212	256	254	264	253	247	253	مشغلو الآلات ومجموعها
189	223	241	258	243	253	238	253	المهن الأولية
195	220	243	260	243	254	239	256	المجموع

المصدر: قسم إحصاءات العمل حسب مسح الاستخدام، دائرة الإحصاءات العامة

- بلغ متوسط ساعات العمل الشهري للذكور في القطاع الخاص 220 ساعة عمل في عام 2009 مقابل 195 ساعة عمل للإناث.

جدول 14.4 العاملون في* منشآت القطاع العام حسب الجنسية،
2009-2006

2009		2008		2007		2006		الجنسية
إناث	ذكور	إناث	ذكور	إناث	ذكور	إناث	ذكور	
103828	191926	97667	184711	93240	176289	87976	169083	أردني
2	249	6	334	3	381	6	375	سوري
21	3470	21	4111	24	4339	20	3353	مصري
126	582	129	584	139	770	97	609	عرب آخرون
231	71	219	68	229	83	215	182	أجانب
104208	196298	98042	189808	93635	181862	88314	173602	المجموع

المصدر: قسم إحصاءات العمل حسب مسح الاستخدام، دائرة الإحصاءات العامة
* لا تشمل العاملين في القطاع الزراعي والعاملين في المؤسسات العسكرية والأجهزة الأمنية والدفاع المدني والعاملين في القطاع غير المنظم.

جدول 15.4 العاملون في* منشآت القطاع الخاص حسب الجنسية،
2009-2006

2009		2008		2007		2006		الجنسية
إناث	ذكور	إناث	ذكور	إناث	ذكور	إناث	ذكور	
96648	443501	95310	424038	88950	408539	94034	415338	أردني
259	4422	65	2143	171	3365	57	3612	سوري
468	76544	748	71319	2343	59165	403	56908	مصري
869	5973	1126	5620	595	3245	1043	6480	عرب آخرون
17189	15893	15398	12788	15256	13815	17437	15328	أجانب
115433	546333	112647	515908	107315	488129	112974	497666	المجموع

المصدر: قسم إحصاءات العمل حسب مسح الاستخدام، دائرة الإحصاءات العامة
* لا تشمل العاملين في القطاع الزراعي والعاملين في المؤسسات العسكرية والأجهزة الأمنية والدفاع المدني والعاملين في القطاع غير المنظم.

جدول 16.4 عدد المستخدمين الجدد في *منشآت القطاع العام حسب النشاط الاقتصادي،

2009-2006

2009	2008	2007	2006	النشاط الاقتصادي
0	148	97	162	التعدين واستغلال المحاجر
55	321	218	148	الصناعات التحويلية
93	521	667	879	إمدادات الكهرباء والغاز والمياه
0	4	2	0	الإنشاءات
170	268	204	151	تجارة الجملة والتجزئة وإصلاح المركبات
0	80	31	96	الفنادق والمطاعم
53	694	683	1645	النقل والتخزين والاتصالات
184	178	200	411	الوساطة المالية
0	124	140	134	الأنشطة العقارية والإيجارية وأنشطة المشاريع التجارية
2591	7773	9638	9669	الإدارة العامة والضمان الاجتماعي الإجباري
6864	7463	8563	9852	التعليم
1196	3018	1877	2083	الصحة والعمل الاجتماعي
41	274	107	100	أنشطة الخدمات المجتمعية والاجتماعية والشخصية الأخرى
11247	20866	22427	25330	المجموع

المصدر: قسم إحصاءات العمل حسب مسح الاستخدام، دائرة الإحصاءات العامة.

* لا تشمل العاملين في القطاع الزراعي والعاملين في المؤسسات العسكرية والأجهزة الأمنية والدفاع المدني والعاملين في القطاع غير المنظم.

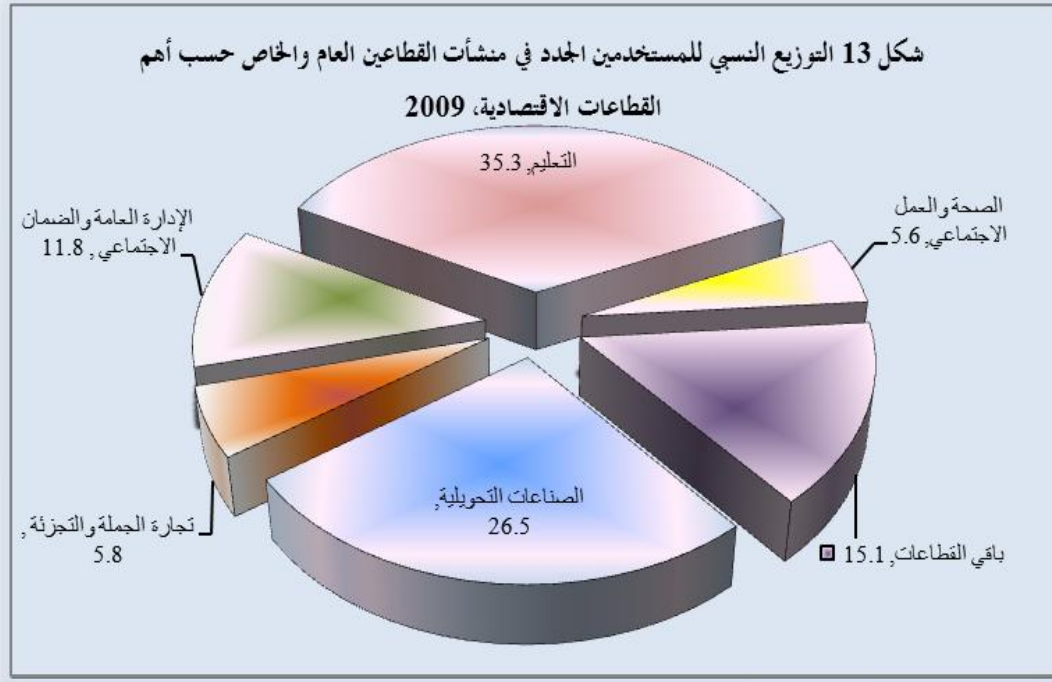
جدول 17.4 عدد المستخدمين الجدد في *منشآت القطاع الخاص حسب النشاط الاقتصادي،

2009-2006

2009	2008	2007	2006	النشاط الاقتصادي
74	205	239	372	التعدين واستغلال المحاجر
5778	14420	24240	26659	الصناعات التحويلية
38	25	0	36	إمدادات الكهرباء والغاز والمياه
185	546	914	803	الإنشاءات
1111	6528	13754	16841	تجارة الجملة والتجزئة وإصلاح المركبات
784	4479	5138	6772	الفنادق والمطاعم
403	1878	1789	2187	النقل والتخزين والاتصالات
707	2268	3022	3827	الوساطة المالية
747	3187	5321	8846	الأنشطة العقارية والإيجارية وأنشطة المشاريع التجارية
909	3303	4764	6318	التعليم
32	1903	2871	2662	الصحة والعمل الاجتماعي
22	727	1655	1190	أنشطة الخدمات المجتمعية والاجتماعية والشخصية الأخرى
10790	39469	63707	76513	المجموع

المصدر: قسم إحصاءات العمل حسب مسح الاستخدام، دائرة الإحصاءات العامة.

* لا تشمل العاملين في القطاع الزراعي والعاملين في المؤسسات العسكرية والأجهزة الأمنية والدفاع المدني والعاملين في القطاع غير المنظم.



المصدر: تقديرات قسم إحصاءات العمل حسب مسح الاستخدام، دائرة الإحصاءات العامة

جدول 18.4 الرقم القياسي الإسمي والرقم القياسي الحقيقي للأجر الشهري للعاملين في المنشآت الاقتصادية حسب القطاع والجنس
2009 (2006 = 100 سنة أساس) في عام 2009

2009		القطاع والجنس	
الرقم القياسي الحقيقي	الرقم القياسي الإسمي		
110.2	130.6	ذكور	القطاعين العام والخاص
106.6	126.3	إناث	
109.7	130.0	ذكور	القطاع العام
106.3	126.1	إناث	
110.4	130.8	ذكور	القطاع الخاص
105.3	124.8	إناث	

المصدر: تقديرات قسم إحصاءات العمل حسب مسح الاستخدام، دائرة الإحصاءات العامة

فرص العمل المستحدثة

5. فرص العمل المستحدثة

يوفر هذا الجزء بيانات إحصائية حديثة عن حجم فرص العمل المستحدثة للأردنيين في سوق العمل الأردني والتعرف على المهن والأعمال التي يخلقها سوق العمل والتركييب المهني والنشاط الاقتصادي والحالة العملية للأفراد.

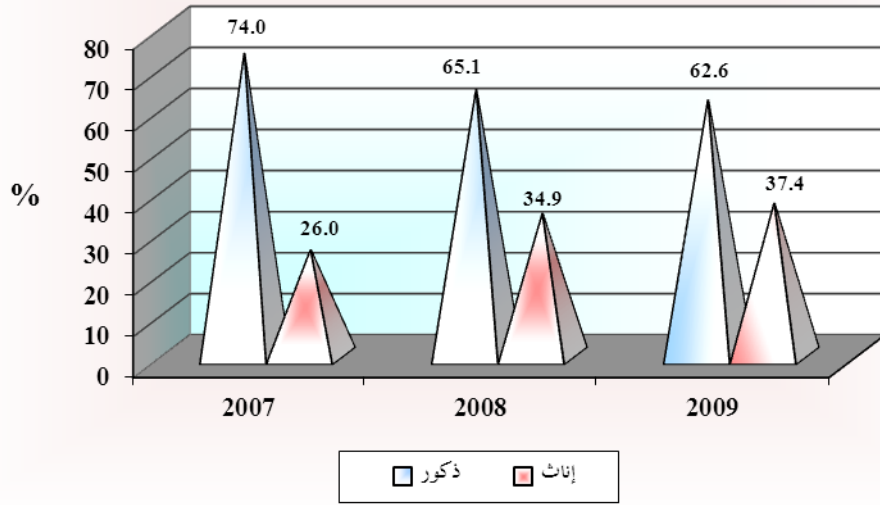
جدول 1.5 عدد الأفراد الذين حصلوا على عمل جديد أو تركوا العمل وصافي عدد الوظائف حسب الجنس،
2010-2008

2010			2009			2008			الجنس
صافي عدد الوظائف	ترك العمل	عمل جديد	صافي عدد الوظائف	ترك العمل	عمل جديد	صافي عدد الوظائف	ترك العمل	عمل جديد	
39334	45430	84764	49716	63054	112770	51124	35371	86495	الذكور
23478	8080	31558	26600	14401	41001	17969	7308	25277	الإناث
62812	53510	116322	76316	77455	153771	69093	42679	111772	المجموع

المصدر: قسم إحصاءات العمل حسب مسح فرص العمل المستحدثة، دائرة الإحصاءات العامة.

- بلغ صافي عدد الوظائف التي تم استحداثها حوالي 62,812 ألف وظيفة في عام 2010.
- بلغ عدد الوظائف الجديدة 116,322 ألف وظيفة، أما عدد الوظائف التي تم تركها فقد بلغت حوالي 53,510 ألف وظيفة في عام 2010.
- بلغ صافي عدد الوظائف المستحدثة للذكور حوالي 39,334 ألف وظيفة، أو ما نسبته 62.6% في عام 2010.
- بلغ صافي عدد الوظائف المستحدثة للإناث حوالي 23,478 ألف وظيفة مقابل 26,600 في عام 2009، أو ما نسبته 37.4% من صافي عدد الوظائف المستحدثة في عام 2010.

شكل 14 التوزيع النسبي لصافي عدد الوظائف المستحدثة حسب الجنس، 2010-2008



المصدر: تقديرات قسم إحصاءات العمل حسب مسح فرص العمل المستحدثة، دائرة الإحصاءات العامة

جدول 2.5 عدد الأفراد الذين حصلوا على عمل جديد أو تركوا العمل وصافي عدد الوظائف حسب القطاع، 2010-2008

2010			2009			2008			القطاع
صافي عدد الوظائف	ترك العمل	عمل جديد	صافي عدد الوظائف	ترك العمل	عمل جديد	صافي عدد الوظائف	ترك العمل	عمل جديد	
18402	11853	30255	26760	15556	42316	26820	10217	37037	قطاع عام
34404	41497	85540	49168	61231	110399	41893	32273	74166	قطاع خاص
367	160	527	388	669	1057	379	191	570	منظمات غير حكومية
26281	53510	116322	76316	77455	153771	69093	42679	111772	المجموع

المصدر: قسم إحصاءات العمل حسب مسح فرص العمل المستحدثة، دائرة الإحصاءات العامة.

تشير بيانات مسح فرص العمل المستحدثة بأن القطاع الخاص قد ساهم بغالبية الوظائف المستحدثة حوالي 44,043 ألف وظيفة أو بنسبة 70.1% في عام 2010، في حين كانت مساهمة القطاع العام حوالي 18,402 ألف وظيفة في عام 2010، أما المنظمات غير الحكومية فكانت مساهمتها ضئيلة في خلق الوظائف.

جدول 3.5 عدد الذكور الذين حصلوا على عمل جديد أو تركوا العمل وصافي عدد الوظائف حسب الفئة العمرية،
2010-2008

2010			2009			2008			الفئة العمرية
صافي عدد الوظائف	ترك العمل	عمل جديد	صافي عدد الوظائف	ترك العمل	عمل جديد	صافي عدد الوظائف	ترك العمل	عمل جديد	
10744	2628	13372	17825	3362	21188	12111	1300	13411	19-15
20032	7527	27559	22472	13191	35663	22945	6239	29184	24-20
7047	8615	15662	7669	12079	19748	11018	5843	16861	29-25
3368	12514	15882	3218	16284	19502	4852	11090	15942	39-30
-421	8771	8350	845	11214	12059	1170	7117	8287	49-40
-675	3905	3230	-1718	5279	3561	-234	2572	2338	59-50
-761	1470	709	-597	1645	1048	-740	1212	472	+60
39334	45430	84764	49716	63054	112770	45112	13537	86495	المجموع

المصدر: قسم إحصاءات العمل حسب مسح فرص العمل المستحدثة، دائرة الإحصاءات العامة.

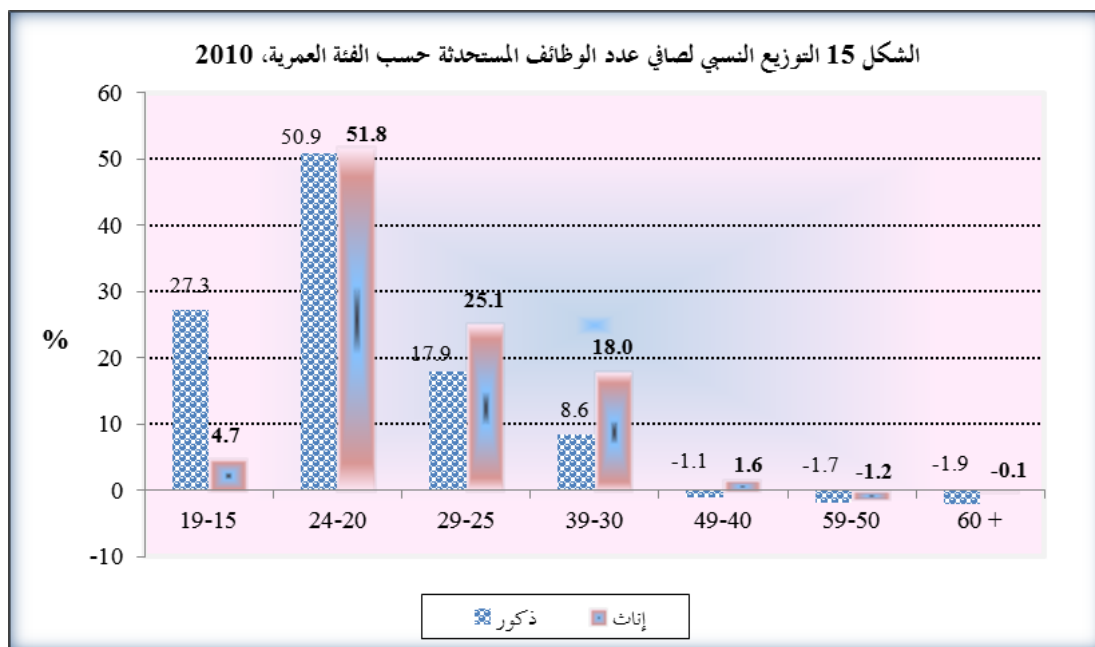
■ النسبة الأكبر من الوظائف المستحدثة كانت من نصيب الشباب والتي تقع ضمن الفئة العمرية 15-24 حيث بلغت حوالي 70.1% من إجمالي الوظائف المستحدثة في عام 2010.

جدول 4.5 عدد الإناث اللواتي حصلن على عمل جديد أو تركن العمل وصافي عدد الوظائف حسب الفئة العمرية،
2010-2008

2010			2009			2008			الفئة العمرية
صافي عدد الوظائف	ترك العمل	عمل جديد	صافي عدد الوظائف	ترك العمل	عمل جديد	صافي عدد الوظائف	ترك العمل	عمل جديد	
1114	0	1114	985	378	1363	804	128	932	19-15
12154	1389	13543	12699	4036	16735	9010	1821	10831	24-20
5898	1851	7750	8101	3139	11240	4851	2003	6854	29-25
4232	2704	6936	4915	4045	8960	2987	1934	4921	39-30
378	1491	1869	228	2283	2511	453	1080	1533	49-40
-272	618	346	-286	435	149	-136	342	206	59-50
-27	27	0	-42	85	43	0	0	0	+60
23478	8080	31558	26600	14401	41001	17969	7308	25277	المجموع

المصدر: قسم إحصاءات العمل حسب مسح فرص العمل المستحدثة، دائرة الإحصاءات العامة.

- غالبية الوظائف المستحدثة للذكور كانت في الفئة العمرية 15-24، أو بنسبة بلغت 78.2 % من إجمالي صافي الوظائف المستحدثة للذكور في عام 2010.
- تتركز الوظائف المستحدثة للإناث في الفئة العمرية 20-24، أو بنسبة 51.8 % في عام 2010



المصدر: تقديرات قسم إحصاءات العمل حسب مسح فرض العمل المستحدثة، دائرة الإحصاءات العامة

جدول 5.5 عدد الذكور الذين حصلوا على عمل جديد أو تركوا العمل وصافي عدد الوظائف حسب المستوى التعليمي، 2010-2008

2010			2009			2008			المستوى التعليمي
صافي عدد الوظائف	ترك العمل	عمل جديد	صافي عدد الوظائف	ترك العمل	عمل جديد	صافي عدد الوظائف	ترك العمل	عمل جديد	
122	845	967	441	728	1169	428	557	985	أمي
143	1485	1628	417	2390	2807	401	995	1396	ملم
1920	5901	7821	3291	8177	11468	3210	4342	7552	إبتدائي
1378	9833	11211	3048	12222	15270	3108	7745	10853	إعدادي
13929	11085	25014	20753	16452	37205	21257	7673	28930	أساسي
916	474	1390	857	830	1687	207	638	845	تلمذه مهنيه
4600	6208	10808	4975	8419	13394	6543	5163	11706	ثانوي
3384	2609	5993	2716	4320	7036	3540	2650	6190	دبلوم متوسط
12942	6990	19932	13216	9519	22735	12430	5608	18038	بكالوريوس فأعلى
39334	45430	84764	49716	63054	112770	51124	35371	86495	المجموع

المصدر: قسم إحصاءات العمل حسب مسح فرض العمل المستحدثة، دائرة الإحصاءات العامة.

جدول 6.5 عدد الإناث اللواتي حصلن على عمل جديد أو تركن العمل وصافي عدد الوظائف حسب المستوى التعليمي،
2010-2008

2010			2009			2008			المستوى التعليمي
صافي عدد الوظائف	ترك العمل	عمل جديد	صافي عدد الوظائف	ترك العمل	عمل جديد	صافي عدد الوظائف	ترك العمل	عمل جديد	
858	100	958	1447	236	1683	1137	220	1357	أمي
437	93	530	1646	215	1861	388	239	627	ملم
2149	430	2579	4665	1521	6186	1569	187	1756	إبتدائي
1141	702	1843	1616	778	2394	733	613	1346	إعدادي
2809	880	3689	2030	1876	3906	2111	1077	3188	أساسي
26	0	26	131	0	131	17	0	17	تلمذه مهنيه
905	853	1758	2064	1443	3507	1944	677	2621	ثانوي
2392	1621	4013	2238	2991	5229	2589	1612	4201	دبلوم متوسط
12761	3401	16162	10763	5341	16104	7480	2685	10165	بكالوريوس فأعلى
23478	8080	31558	26600	14401	41001	17969	7308	25277	المجموع

المصدر: قسم إحصاءات العمل حسب مسح فرص العمل المستحدثة، دائرة الإحصاءات العامة.

جدول 7.5 عدد الذكور الذين حصلوا على عمل جديد أو تركوا العمل وصافي عدد الوظائف حسب النشاط الاقتصادي،
2009 و2010

2010			2009			النشاط الاقتصادي
صافي عدد الوظائف	ترك العمل	عمل جديد	صافي عدد الوظائف	ترك العمل	عمل جديد	
668	819	1487	1795	1070	2865	الزراعة والصيد والحراجة
276	477	753	522	255	777	التعدين والمقالع
5172	7109	12281	4205	10430	14635	الصناعة التحويلية
591	244	835	548	547	1095	إمدادات الكهرباء والغاز والمياه
552	4508	5060	331	6778	7109	الإنشاءات
5683	9244	14927	10184	12212	22396	تجارة الجملة والتجزئة وإصلاح المركبات
3096	2060	5156	2004	3515	5519	الفنادق والمطاعم
2410	6791	9201	3856	7880	11736	النقل والتخزين والاتصالات
1464	810	2274	704	788	1492	الوساطة المالية
3022	1555	4577	1837	3244	5081	الانشطة العقارية والايجاريه
9677	7018	16695	13474	9744	23218	الإدارة العامة والدفاع، الضمان الاجتماعي الإجباري
2712	2066	4778	3009	2887	5896	التعليم
2491	1036	3527	2511	1462	3973	الصحة والعمل الاجتماعي
954	1074	2028	2794	1604	4398	الانشطة الخدمية والمجتمعية والاجتماعية والشخصية الأخرى
373	533	906	1897	279	2176	الأسر الخاصة التي تعين أفراد لأداء الأعمال المنزلية
193	86	279	44	361	405	المنظمات والهيئات غير الإقليمية
39334	45430	84764	49716	63054	112770	المجموع

المصدر: قسم إحصاءات العمل حسب مسح فرص العمل المستحدثة، دائرة الإحصاءات العامة.

جدول 8.5 عدد الإناث اللواتي حصلن على عمل جديد أو تركن العمل وصافي عدد الوظائف حسب النشاط الاقتصادي،
2008 و2009

2010			2009			النشاط الاقتصادي
صافي عدد الوظائف	ترك العمل	عمل جديد	صافي عدد الوظائف	ترك العمل	عمل جديد	
348	110	458	335	74	409	الزراعة والصيد والحراجة
-191	231	40	22	0	22	التعدين والمقالع
1867	1202	3069	1069	1964	3033	الصناعة التحويلية
0	0	0	240	43	283	إمدادات الكهرباء والغاز والمياه
209	87	296	392	234	626	الإنشاءات
2101	397	2498	1553	1406	2959	تجارة الجملة والتجزئة وإصلاح المركبات
-93	202	109	243	150	393	الفنادق والمطاعم
503	606	1109	624	363	987	النقل والتخزين والاتصالات
520	332	852	341	431	772	الوساطة المالية
1339	640	1979	791	1253	2044	الانشطة العقارية والابحار
1601	393	1994	1685	475	2160	الإدارة العامة والدفاع، الضمان الاجتماعي الإجباري
6515	2358	8873	5338	4261	9599	التعليم
3499	773	4272	3366	1325	4691	الصحة والعمل الاجتماعي
577	329	906	919	692	1611	الانشطة الخدمية والاجتماعية والشخصية الأخرى
4646	346	4992	9469	1727	11196	الأسر الخاصة التي تعين أفراد لأداء الأعمال المنزلية
37	74	111	216	0	216	المنظمات والهيئات غير الإقليمية
23478	8080	31558	26600	14401	41001	المجموع

المصدر: قسم إحصاءات العمل حسب مسح فرص العمل المستهدفة، دائرة الإحصاءات العامة.

جدول 9.5 عدد الذكور الذين حصلوا على عمل جديد أو تركوا العمل وصافي عدد الوظائف حسب المهنة،

2010 و 2009

2010			2009			المهنة
صافي عدد الوظائف	ترك العمل	عمل جديد	صافي عدد الوظائف	ترك العمل	عمل جديد	
-138	254	116	- 44	152	108	المشروعون وموظفو الإدارة العليا والمديرون
11628	5751	17379	9508	8519	18027	المتخصصون
2366	2148	4514	2853	4212	7065	الفنيون والمتخصصون المساعدون
490	2530	3020	1188	2912	4099	الكتابة
15137	13773	28910	15839	14036	29875	العاملون في الخدمات والباعة في المحلات التجارية والأسواق
494	440	934	702	674	1376	العمال المهرة في الزراعة وصيد الأسماك
3133	9286	12419	1937	15701	17639	العاملون في الحرف وما إليها من المهن
3260	8082	11342	6293	10545	16838	مشغلو الآلات ومجميعوها
2964	3166	6130	11438	6305	17743	المهن الأولية
39334	45430	84764	49716	63054	112770	المجموع

المصدر: قسم إحصاءات العمل حسب مسح فرض العمل المستحدثة، دائرة الإحصاءات العامة.

جدول 10.5 عدد الإناث اللواتي حصلن على عمل جديد أو تركن العمل وصافي عدد الوظائف حسب المهنة،

2010 و 2009

2010			2009			المهنة
صافي عدد الوظائف	ترك العمل	عمل جديد	صافي عدد الوظائف	ترك العمل	عمل جديد	
287	68	355	31	118	149	المشروعون وموظفو الإدارة العليا والمديرون
11596	3584	15180	10001	5527	15528	المتخصصون
2232	1084	3316	1856	2062	3918	الفنيون والمتخصصون المساعدون
1005	849	1854	1617	1160	2777	الكتابة
1950	778	2728	2262	1643	3905	العاملون في الخدمات والباعة في المحلات التجارية والأسواق
149	32	181	54	56	110	العمال المهرة في الزراعة وصيد الأسماك
32	747	779	587	888	1475	العاملون في الحرف وما إليها من المهن
0	0	0	0	0	0	مشغلو الآلات ومجميعوها
6227	938	7165	10193	2946	13139	المهن الأولية
23478	8080	31558	26600	14401	41001	المجموع

المصدر: قسم إحصاءات العمل حسب مسح فرض العمل المستحدثة، دائرة الإحصاءات العامة.

■ تركز الإناث في المهن الأولية ومهنة المتخصصون.

جدول 11.5 عدد الأفراد الذين غيروا العمل ممن أعمارهم 15 سنة فأكثر حسب قطاع العمل والجنس،
2009 و2010

2010			2009			القطاع والجنس	
التغير	العمل السابق	العمل الحالي	التغير	العمل السابق	العمل الحالي		
163	999	2161	998	3265	4263	ذكور	القطاع العام
-7	186	366	296	573	869	إناث	
156	1185	2527	1294	3838	5132	المجموع	
-254	5362	10469	-1143	21907	20764	ذكور	القطاع الخاص
7	388	782	-250	2926	2676	إناث	
-247	5750	11251	-1393	24833	23440	المجموع	
92	0	92	146	31	177	ذكور	هيئات دولية
0	0	0	-47	93	46	إناث	
92	0	92	99	124	223	المجموع	

المصدر: قسم إحصاءات العمل حسب مسح فرص العمل المستحقة، دائرة الإحصاءات العامة.

العمالة الوافدة

حسب بيانات وزارة العمل

6. العمالة الوافدة حسب بيانات وزارة العمل

يشمل هذا الجزء بيانات إدارية تحتوي على معلومات افرادية عن العمالة الوافدة الحاصلة على تصاريح عمل وتشمل بشكل أساسي معلومات عن الأجر والجنسية والجنس والعمر والمهنة والمحافظة، والمستوى التعليمي والنشاط الاقتصادي للمؤسسة. كما يشمل هذا الفصل على معلومات حول عدد المنشآت التي تشغل عمالة وافدة حسب ملكية المنشأة، وعدد الموظفين، والقطاع، والمحافظة، والملكية، والنشاط الاقتصادي.

جدول 1.6 عدد العمال الأجانب الحاصلين على تصاريح عمل حسب الجنس،
2010-2006

الجنس	2006	2007	2008	2009	2010
ذكر	244949	265275	251502	280506	248449
أنثى	44781	47921	51823	55202	49892
المجموع	289730	313196	303325	335708	298341

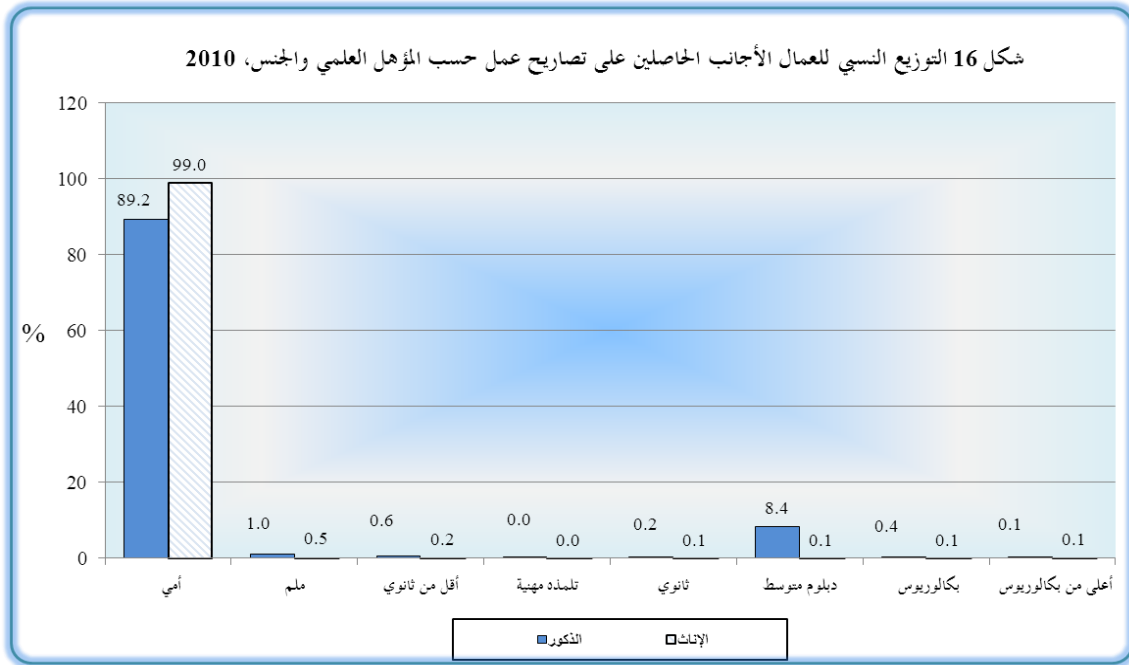
المصدر: وزارة العمل

جدول 2.6 عدد العمال الأجانب الحاصلين على تصاريح عمل حسب المستوى التعليمي والجنس،
2010-2006

المستوى التعليمي	2006		2007		2008		2009		2010	
	إناث	ذكور	إناث	ذكور	إناث	ذكور	إناث	ذكور	إناث	ذكور
أمي	41600	202189	46367	222437	50817	215974	54534	246563	49371	221638
ملم	2361	4500	1026	5100	506	3970	339	3488	233	2554
أقل من ثانوي	176	2368	141	2151	133	1927	125	1842	118	1492
تلمذه مهنية	2	124	2	108	2	88	2	79	2	70
ثانوي	85	772	60	748	41	616	33	591	29	467
دبلوم متوسط	389	32722	190	32647	203	27127	55	26291	41	20901
بكالوريوس	77	1704	56	1576	52	1335	45	1212	44	965
أعلى من بكالوريوس	91	565	79	505	69	463	69	440	54	361
غير مبين	0	5	0	3	0	2	0	0	0	1
المجموع	44781	244949	47921	265275	51823	251502	55202	280506	49892	248449

المصدر: وزارة العمل

■ 90.8 % من إجمالي العمالة الوافدة هي أمية، وأن 7.0 % تحمل شهادة الدبلوم في عام 2010.



المصدر: تقديرات قسم إحصاءات العمل حسب بيانات وزارة العمل، دائرة الإحصاءات العامة.

جدول 3.6 عدد العمال الأجانب الحاصلين على تصاريح عمل حسب الفئة العمرية والجنس، 2010-2006

2010		2009		2008		2007		2006		الفئة العمرية
إناث	ذكور	إناث	ذكور	إناث	ذكور	إناث	ذكور	إناث	ذكور	
1519	6494	1512	6429	1578	3903	1260	4288	1088	4037	15-19
26855	111350	31922	128765	29398	114087	28923	125477	26754	114836	20-29
17513	84505	17910	95534	17171	89562	14780	92427	14003	87801	30-39
3227	36476	3116	39543	2982	34908	2400	34089	2313	30500	40-49
777	9624	654	9200	603	8070	500	8007	552	6933	+ 50
1	0	88	1035	91	972	58	987	71	842	غير مبين
49892	248449	55202	280506	51823	251502	47921	265275	44781	244949	المجموع

المصدر: وزارة العمل

جدول 4.6 عدد العمال الأجانب الحاصلين على تصاريح عمل حسب المهنة والجنس،

2010-2006

2010		2009		2008		2007		2006		المهن الرئيسية
إناث	ذكور	إناث	ذكور	إناث	ذكور	إناث	ذكور	إناث	ذكور	
331	5881	324	5746	307	4992	307	3974	433	2946	الفنيون والتقنيون
55	1275	52	1289	53	1175	66	1058	71	1089	العاملون في الإدارة
49	296	32	324	42	269	36	149	47	118	الكتابة
4	931	5	1034	5	840	8	1016	11	938	المشتغلون في البيع
45534	42790	50573	48924	45463	42318	40780	40788	35793	37248	المشتغلون في الخدمات
292	86137	263	92504	196	75271	185	70291	171	71183	المشتغلون في الزراعة
3627	111139	3953	130685	5757	126637	6539	147999	8255	131427	عمال الإنتاج
49892	248449	55202	280506	51823	251502	47921	265275	44781	244949	المجموع

المصدر: وزارة العمل

جدول 5.6 عدد العمال الأجانب الحاصلين على تصاريح عمل حسب النشاط الاقتصادي والجنس،

2010-2006

2010		2009		2008		2007		2006		النشاط الاقتصادي
إناث	ذكور	إناث	ذكور	إناث	ذكور	إناث	ذكور	إناث	ذكور	
293	85249	263	91938	193	74831	186	70685	168	68173	الزراعة والصيد والخراجه
1	2083	2	2388	3	2110	5	2565	6	2934	المناجم والحاجر
3503	60755	3771	63145	5527	63893	6301	62220	8103	61637	الصناعة التحويلية
2	457	1	417	1	370	0	385	0	202	إمدادات الكهرباء والغاز والمياه
7	24871	5	35870	3	34954	23	57930	23	44242	الإنشاءات
441	38427	373	44890	431	38492	393	37125	499	34161	التجارة والفنادق والمطاعم
249	2125	76	2472	85	2372	50	2193	72	1930	النقل والتخزين والمواصلات
188	4248	254	4032	276	4678	263	4502	207	3671	التمويل والعقارات
45208	30234	50457	35354	45304	29802	40700	27670	35703	27999	الخدمات الاجتماعية والشخصية
49892	248449	55202	280506	51823	251502	47921	265275	44781	244949	المجموع

المصدر: وزارة العمل

■ يعتبر سوق العمل الأردني مرسل ومستقبل للعمالة، فهو يصدر قوى عاملة ذات تعليم مرتفع، ويستورد عمالة من ذوي التعليم والمهارات المتواضعة للعمل في بعض القطاعات. وتشير بيانات وزارة العمل إلى تركيز العمالة الوافدة في قطاعات محددة أبرزها "قطاع الزراعة والصيد والحراجة" بنسبة بلغت 28.7 % من إجمالي العمالة الوافدة في عام 2010، و"قطاع الخدمات الاجتماعية والشخصية" بنسبة بلغت 25.3 %، يليها "قطاع الصناعة التحويلية" بنسبة بلغت 21.5 % و"قطاع التجارة والفنادق والمطاعم" بنسبة 13.0 % و"قطاع الإنشاءات" بنسبة 8.3 %.

جدول 6.6 عدد العمال الأجانب الحاصلين على تصاريح عمل حسب المحافظة والجنس، 2006-2010

2010		2009		2008		2007		2006		المحافظة
إناث	ذكور	إناث	ذكور	إناث	ذكور	إناث	ذكور	إناث	ذكور	
40836	105710	45206	125918	41404	118182	38521	139476	34883	114888	عمان
1074	28329	983	37757	828	32437	779	31441	1178	29528	البلقاء
1980	30652	2239	32165	2682	26192	2082	23945	1621	25163	الزرقاء
324	7843	346	8936	243	8173	186	6490	387	6179	مادبا
3179	37381	3498	30052	3719	29019	3495	27767	4175	29159	اريد
164	12944	167	15313	105	12939	58	11412	31	13102	المفرق
122	3850	152	4741	141	3743	108	3756	109	3940	جرش
115	1926	147	2129	110	1734	92	1692	63	1794	عجلون
1985	9527	2306	10681	2417	8614	2455	8476	2149	9674	الكرك
35	1974	51	2493	56	1822	55	1829	69	1592	الطفيلة
78	6317	107	8250	117	6684	89	6969	114	7721	معان
0	1996	0	2071	1	1963	1	2022	2	2209	العقبة
49892	248449	55202	280506	51823	251502	47921	265275	44781	244949	الجموع

المصدر: وزارة العمل

■ حوالي نصف العمالة الوافدة تتركز في محافظة العاصمة.

جدول 7.6 عدد العمال الأجانب الحاصلين على تصاريح عمل حسب فئة الأجر الشهري والجنس، 2006-2010

2010		2009		2008		2007		2006		متوسط الأجر الشهري (بالدينار)
إناث	ذكور	إناث	ذكور	إناث	ذكور	إناث	ذكور	إناث	ذكور	
179	11	1348	33	38	92	53	240	17869	94940	100 >
48825	235323	53262	272347	51231	243198	47453	258913	26385	146306	100-199
103	5796	92	3404	100	3705	74	2726	97	937	200-299
346	3547	266	1539	219	1542	104	946	141	525	300-399
47	638	25	398	37	436	46	310	36	251	400-499
106	1306	68	1044	62	994	67	843	91	757	500-999
285	1804	141	1741	136	1535	124	1297	162	1233	+ 1000
1	24	0	0	0	0	0	0	0	0	غير ميين
49892	248449	55202	280506	51823	251502	47921	265275	44781	244949	الجموع

المصدر: وزارة العمل

■ 95% من العمالة الوافدة تقل أجورهم الشهرية عن 200 دينار.

جدول 8.6 عدد العمال الأجانب الحاصلين على تصاريح عمل حسب الجنسية والجنس،

2010-2006

2010		2009		2008		2007		2006		الجنسية
إناث	ذكور	إناث	ذكور	إناث	ذكور	إناث	ذكور	إناث	ذكور	
172	205510	169	239844	162	205196	190	222103	210	201385	مصر
11370	10641	12605	8031	12455	8135	10161	7947	9685	7994	سيرلانكا
21593	169	26647	327	23875	903	19631	1940	16751	2837	أندونيسيا
13564	1379	1324	4922	2391	7526	3281	7408	4676	6481	الصين
493	8894	451	8112	689	11683	685	8039	1275	10914	بنغلاديش
102	8239	12971	1513	11170	1564	13033	1734	10905	1849	الفلبين
990	2356	80	6174	100	5815	100	5269	174	4957	الهند
287	2060	58	2852	78	2939	80	4356	75	3024	سوريا
47	2286	248	1957	178	1692	155	1603	145	1550	باكستان
106	1092	115	1306	128	1479	133	1421	153	1492	العراق
30	410	15	454	10	492	13	468	16	450	السودان
15	356	10	390	5	169	9	189	9	269	تركيا
157	171	31	403	22	435	22	389	25	316	لبنان
9	317	180	203	221	311	216	141	365	154	المغرب
957	4569	298	4018	339	3163	212	2268	317	1277	الدول الأخرى
49892	248449	55202	280506	51823	251502	47921	265275	44781	244949	المجموع

المصدر: وزارة العمل

■ إن غالبية العمالة الوافدة العاملة في سوق العمل الأردني هي عمالة عربية حيث شكلت العمالة المصرية ما

نسبته 68.9% من إجمالي العمالة الوافدة في عام 2010.

جدول 9.6 عدد العمال الأجانب الحاصلين على تصاريح عمل حسب الحالة الاجتماعية والجنس،

2010-2006

2010		2009		2008		2007		2006		الحالة الاجتماعية
إناث	ذكور	إناث	ذكور	إناث	ذكور	إناث	ذكور	إناث	ذكور	
49500	235308	54791	263692	51351	233201	47401	248244	44033	228126	أعزب/ عزباء
379	13124	397	16795	453	18280	502	17010	726	16797	متزوج/ متزوجة
4	6	3	6	6	6	5	7	7	8	مطلق/ مطلقة
9	11	11	13	13	15	13	14	15	18	أرمل/ أرملة
49892	248449	55202	280506	51823	251502	47921	265275	44781	244949	المجموع

المصدر: وزارة العمل

جدول 10.6 عدد المنشآت التي تشغل عمالة وافدة حسب النشاط الاقتصادي،
2010-2006

2010	2009	2008	2007	2006	النشاط الاقتصادي
23216	25960	23426	23656	21213	الزراعة والصيد والحراثة
543	570	572	609	645	المناجم والمخاجر
11577	13153	11982	11386	10983	الصناعة التحويلية
216	214	156	145	97	إمدادات الكهرباء والغاز والمياه
6704	8703	7524	7786	7924	الإنشاءات
17085	19098	16360	14978	13616	التجارة والفنادق والمطاعم
904	970	878	776	593	النقل والتخزين والمواصلات
1036	1192	983	843	683	التمويل والعقارات
5833	6592	5884	5109	4649	الخدمات الاجتماعية والشخصية
67114	76452	67765	65288	60403	المجموع

المصدر: وزارة العمل

جدول 11.6 عدد المنشآت التي تشغل عمالة وافدة حسب المحافظة،
2010-2006

2010	2009	2008	2007	2006	المحافظة
28069	31945	29200	29208	23479	العاصمة
8357	8519	7589	7180	7030	البلقاء
5856	6537	5457	4984	5165	الزرقاء
3505	4109	3821	3107	2947	مادبا
7181	8888	7759	7501	7677	اريد
4008	4531	3734	3497	3755	المفرق
1867	2105	1739	1777	1777	جرش
1239	1327	1056	1003	1049	عجلون
3849	4311	3783	3556	3592	الكرك
1000	1162	932	809	672	الطفيلة
1782	2567	2271	2229	2822	معان
401	451	424	437	438	العقبة
67114	76452	67765	65288	60403	المجموع

المصدر: وزارة العمل

جدول 12.6 عدد المنشآت التي تشغل عمالة وافدة حسب القطاع،
2010-2006

2010	2009	2008	2007	2006	القطاع
137	1985	2198	2355	1701	قطاع عام
66908	74393	65506	62885	58653	قطاع خاص
23	24	16	14	15	مختلط
15	15	15	14	17	تعاوني
31	35	30	20	17	أخرى
67114	76452	67765	65288	60403	المجموع

المصدر: وزارة العمل

جدول 13.6 عدد المنشآت التي تشغل عمالة وافدة حسب عدد الموظفين،
2010-2006

2010	2009	2008	2007	2006	عدد الموظفين
60781	69574	62059	59449	54464	1-5
3337	3425	2936	3097	3362	10-6
1230	1333	1058	1070	973	15-11
615	739	600	537	527	20-16
318	401	283	294	295	25-21
193	231	170	181	178	30-26
130	162	122	132	109	35-31
88	101	82	81	73	40-36
177	231	170	172	159	60-41
84	84	83	83	69	80-61
39	49	45	39	40	100-81
48	68	73	70	71	200-101
74	78	83	83	83	200 <
67114	76476	67764	65288	60403	المجموع

المصدر: وزارة العمل

جدول 14.6 عدد المنشآت التي تشغل عمالة وافدة حسب ملكية المنشأة،
2010-2006

2010	2009	2008	2007	2006	الجنسية
66559	75794	67103	64565	59532	أردنية
157	165	181	172	187	أجنبية
17	16	19	15	18	مختلط
381	477	462	536	666	عربية
67114	76452	67765	65288	60403	المجموع

المصدر: وزارة العمل

المشتركون والمتقاعدون وإصابات العمل
حسب بيانات
مؤسسة الضمان الاجتماعي

7. المشتركون والمتقاعدون وإصابات العمل حسب بيانات مؤسسة الضمان الاجتماعي

يشمل هذا الجزء بيانات إدارية إحصائية تحتوي على معلومات فردية عن المشتركين بالضمان الاجتماعي الذين يعملون في مؤسسات القطاعين العام والخاص التي يعمل بها خمسة أشخاص فأكثر، وتشمل بشكل أساسي معلومات عن المشتركين الأفراد كالأجور والجنس والعمر والنشاط الاقتصادي بالنسبة للمؤسسة. كما يشمل معلومات عن المنفكين من الضمان الاجتماعي وإصابات وحوادث العمل المسجلة وتكلفة الإصابات في جميع المنشآت المشتركة في الضمان الاجتماعي.

1.7 المشتركون في الضمان الاجتماعي

ويوفر هذا الجزء بيانات إدارية تحتوي على معلومات فردية عن المشتركين بالضمان الاجتماعي الذين يعملون في مؤسسات القطاعين العام والخاص التي يعمل بها خمسة أشخاص فأكثر، وتشمل بشكل أساسي معلومات عن المشتركين الأفراد كالأجور والجنس والجنسية والعمر والمحافظة والنشاط الاقتصادي للمؤسسة.

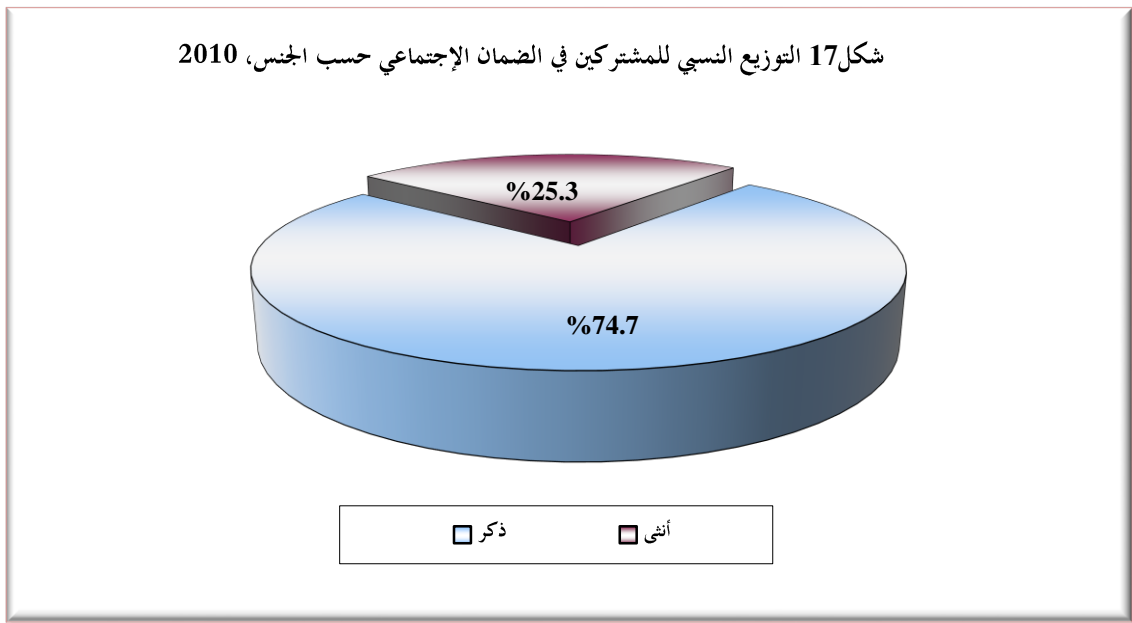
جدول 1.1.7 عدد المشتركين في الضمان الاجتماعي حسب الجنس،

2010-2006

الجنس	2006	2007	2008	2009	2010
ذكر	492399	541080	594605	629590	657965
أنثى	169252	183087	193211	205520	223030
المجموع	661651	724167	787816	835110	880995

المصدر: مؤسسة الضمان الاجتماعي

- ارتفع عدد المشتركين في الضمان الاجتماعي من 661651 ألف في عام 2006 ليصل إلى 880995 ألف في عام 2010، وبنسبة نمو 5.5% في عام 2010 عن عام 2009.



المصدر: تقديرات قسم إحصاءات العمل حسب بيانات مؤسسة الضمان الاجتماعي - دائرة الإحصاءات العامة

جدول 2.1.7 عدد المشتركين في الضمان الاجتماعي حسب الجنسية والجنس،

2010-2007

2010		2009		2008		2007		الجنسية
إناث	ذكور	إناث	ذكور	إناث	ذكور	إناث	ذكور	
204791	572614	187266	549632	173265	515179	160756	467023	أردني
18239	85351	18254	79958	19946	79426	22331	74057	غير أردني
223030	657965	205520	629590	193211	594605	183087	541080	المجموع

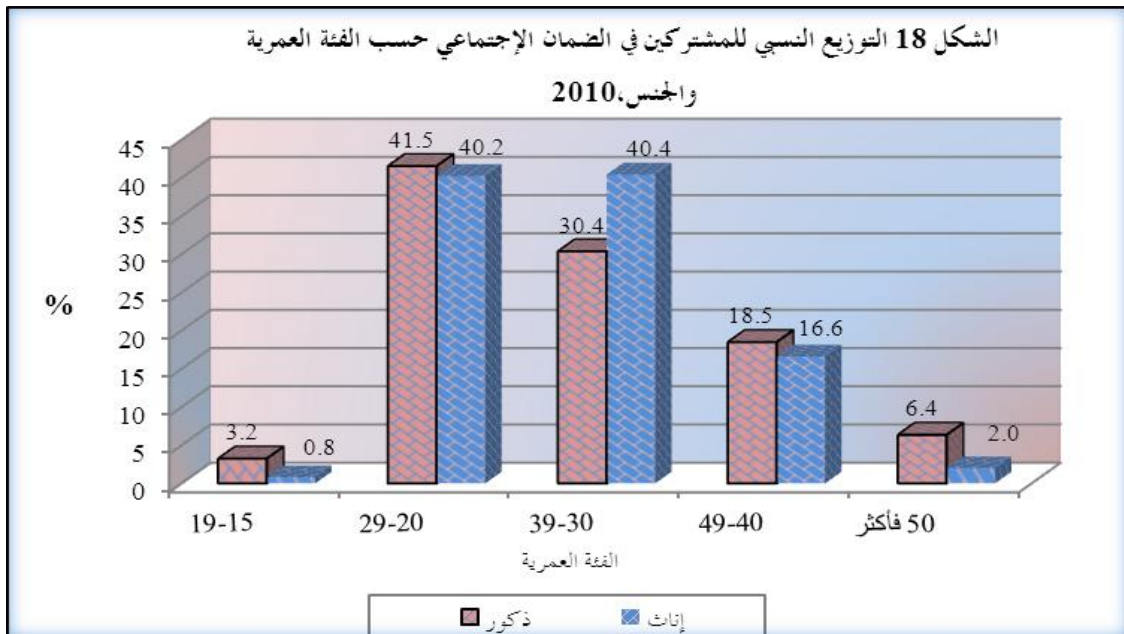
المصدر: مؤسسة الضمان الاجتماعي

جدول 3.1.7 عدد المشتركين في الضمان الاجتماعي حسب الفئة العمرية والجنس،

2010-2007

2010		2009		2008		2007		الفئة العمرية
إناث	ذكور	إناث	ذكور	إناث	ذكور	إناث	ذكور	
1818	21337	1913	22758	2196	24498	2519	21028	19-15
89707	273283	84928	264712	84402	253816	83202	232741	29-20
90094	199839	82646	189093	75786	177367	70723	161922	39-30
37000	121664	32049	113160	27289	102163	23542	91280	49-40
4411	41842	3984	39867	3538	36761	3101	34109	+ 50
223030	657965	205520	629590	193211	594605	183087	541080	المجموع

المصدر: مؤسسة الضمان الاجتماعي



المصدر: تقديرات قسم إحصاءات العمل حسب بيانات مؤسسة الضمان الاجتماعي - دائرة الإحصاءات العامة

جدول 4.1.7 عدد المشتركين في الضمان الاجتماعي حسب النشاط الاقتصادي والجنس،

2010-2007

2010		2009		2008		2007		النشاط الاقتصادي
إناث	ذكور	إناث	ذكور	إناث	ذكور	إناث	ذكور	
1873	8149	1748	7580	1493	6872	1426	6987	الزراعة والصيد والحراجه
20387	83094	20314	83397	20241	82587	23296	83127	التعدين والصناعة التحويلية
2060	30701	2025	31703	1774	29368	1530	25314	الإنشاءات
10694	60517	9955	57997	9443	54357	9178	50609	تجارة الجملة والتجزئة
2401	17706	2451	17732	2186	16575	1992	16182	الفنادق والمطاعم
1621	10550	1497	10460	1483	10656	1566	10755	النقل والتخزين والمواصلات
7551	16023	7342	15651	7488	15715	6894	14951	الوساطة المالية
169696	420895	159636	403331	148987	378113	137098	332810	خدمات أخرى
6747	10330	552	1739	116	362	107	345	غير معرف
223030	657965	205520	629590	193211	594605	183087	541080	المجموع

المصدر: مؤسسة الضمان الاجتماعي

جدول 5.1.7 عدد المشتركين في الضمان الاجتماعي حسب المحافظة والجنس،

2010-2007

2010		2009		2008		2007		المحافظة
إناث	ذكور	إناث	ذكور	إناث	ذكور	إناث	ذكور	
179911	537335	164067	521837	151770	491521	140124	441970	العاصمة
5474	15193	4929	12327	4704	12249	4305	10300	البلقاء
11129	26445	10539	27215	10844	26590	11377	25811	الزرقاء
965	3738	897	2636	794	2599	729	2645	مادبا
16533	32190	16307	27655	16949	26679	17852	26877	اربد
1174	5759	1070	4757	949	4361	823	3963	المفرق
692	2625	665	2663	658	2466	582	2194	جرش
452	1361	435	1197	366	1041	303	913	عجلون
3494	9989	3356	8209	3845	9487	5026	10046	الكرك
3206	23330	3255	21094	2332	17612	1966	16361	الطفيلة ومعان والعقبة
223030	657965	205520	629590	193211	594605	183087	541080	المجموع

المصدر: مؤسسة الضمان الاجتماعي

- بلغت نسبة المشتركين في الضمان الاجتماعي في محافظة العاصمة حوالي 81.4 % من إجمالي المشتركين في عام 2010. أما أقل نسبة فكانت (0.2 %) في محافظة عجلون.

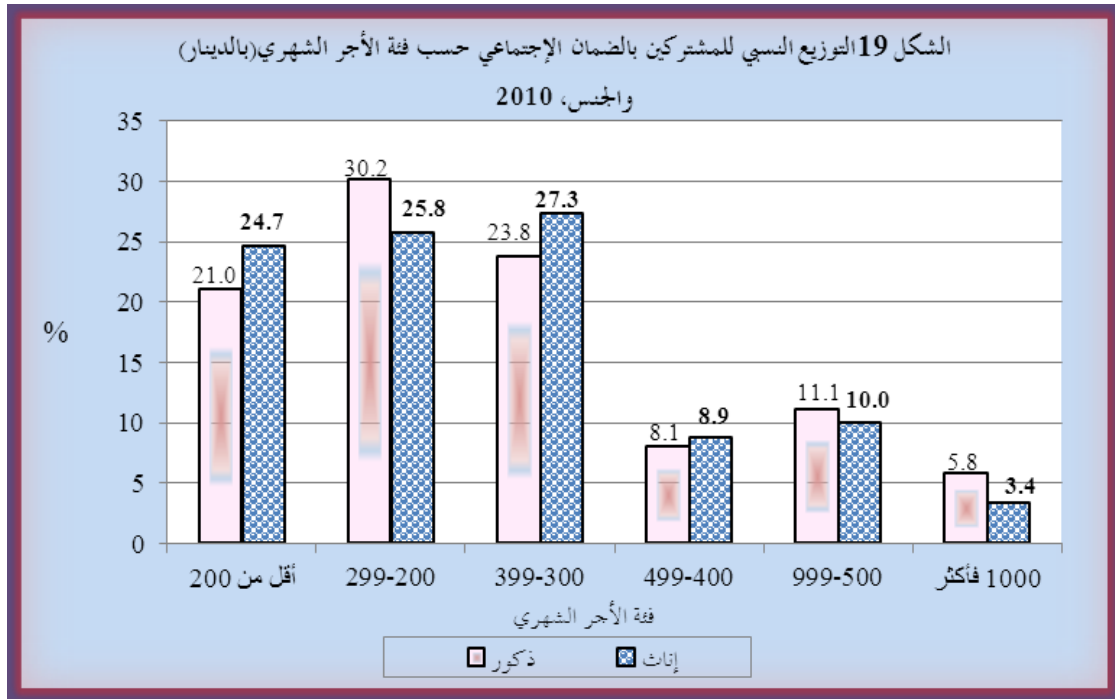
جدول 6.1.7 عدد المشتركين في الضمان الاجتماعي حسب فئة الأجر الشهري والجنس،

2010-2007

2010		2009		2008		2007		فئة الأجر الشهري (بالدينار)
إناث	ذكور	إناث	ذكور	إناث	ذكور	إناث	ذكور	
55006	138425	55706	150620	68131	196591	84021	257922	200 >
57480	198503	50682	194272	65756	201640	60217	142274	299-200
60947	156609	56358	138512	27333	79029	15866	51108	399-300
19766	53041	16722	45730	11269	34984	8265	27038	499-400
22332	73109	19585	67670	15797	55895	11393	43035	999-500
7499	38278	6367	32786	4925	26466	3325	19703	+ 1000
223030	657965	205420	629590	193211	594605	183087	541080	المجموع

المصدر: مؤسسة الضمان الاجتماعي

- أكثر من 51% من المشتركين في الضمان الاجتماعي تقل أجورهم الشهرية عن 300 دينار.
- ثلاثة أرباع المشتركين في الضمان الاجتماعي تقل أجورهم الشهرية عن 400 دينار.



المصدر: تقديرات قسم إحصاءات العمل حسب بيانات مؤسسة الضمان الاجتماعي - دائرة الإحصاءات العامة

2.7 المتقاعدون من الضمان الاجتماعي

يوفر هذا الجزء بيانات إدارية تحتوي على معلومات فردية عن المتقاعدين من الضمان الاجتماعي الذين عملوا في مؤسسات القطاعين العام والخاص التي يعمل بها خمسة أشخاص فأكثر، وتشمل بشكل أساسي معلومات عن المتقاعدين الأفراد كالأجور والجنس والجنسية والعمر ومتوسط الأجر الشهري وسبب الأنفكاك والنشاط الاقتصادي للمؤسسة.

جدول 1.2.7 عدد المتقاعدين من الضمان الاجتماعي حسب الجنس،

2010-2007

الجنس	2006	2007	2008	2009	2010
ذكر	5758	6837	6997	6974	7970
أنثى	897	1204	1466	1537	1708
المجموع	6655	8041	8463	8511	9678

المصدر: مؤسسة الضمان الاجتماعي

جدول 2.2.7 عدد المتقاعدين من الضمان الاجتماعي حسب الجنسية والجنس،

2010-2007

الجنسية	2007		2008		2009		2010	
	إناث	ذكور	إناث	ذكور	إناث	ذكور	إناث	ذكور
الأردن	1194	6659	1456	6742	1522	6762	1692	7738
الدول الأخرى	10	178	10	255	15	212	16	232
المجموع	1204	6837	1466	6997	1537	6974	1708	7970

المصدر: مؤسسة الضمان الاجتماعي

جدول 3.2.7 عدد المتقاعدين من الضمان الاجتماعي حسب الفئة العمرية والجنس،

2010-2007

الفئة العمرية	2007		2008		2009		2010	
	إناث	ذكور	إناث	ذكور	إناث	ذكور	إناث	ذكور
19-15	0	1	1	5	0	13	0	5
29-20	9	123	16	124	23	134	10	104
39-30	35	165	45	168	51	164	53	198
49-40	741	2990	907	3024	913	3115	993	3379
+ 50	419	3558	497	3676	550	3548	652	4284
المجموع	1204	6837	1466	6997	1537	6974	1708	7970

المصدر: مؤسسة الضمان الاجتماعي

جدول 4.2.7 عدد المتقاعدين من الضمان الاجتماعي حسب النشاط الاقتصادي والجنس،

2010-2007

2010		2009		2008		2007		النشاط الاقتصادي
إناث	ذكور	إناث	ذكور	إناث	ذكور	إناث	ذكور	
14	163	11	118	8	127	12	106	الزراعة والصيد والحراجة
75	1354	74	1083	90	1267	78	1589	التعدين والصناعة التحويلية
7	165	10	158	2	160	3	145	الإنشاءات
45	505	31	473	32	503	21	469	تجارة الجملة والتجزئة
6	139	9	143	5	112	6	89	الفنادق والمطاعم
21	268	22	291	20	205	12	223	النقل والتخزين والمواصلات
86	246	119	305	103	273	156	400	الوساطة المالية
1453	5124	1198	4233	1204	4349	916	3815	خدمات أخرى
1	6	63	170	2	1	0	1	غير معرف
1708	7970	1537	6974	1466	6997	1204	6837	المجموع

المصدر: مؤسسة الضمان الاجتماعي

جدول 5.2.7 عدد المتقاعدين من الضمان الاجتماعي حسب فئة الأجر الشهري والجنس،

2010-2007

2010		2009		2008		2007		فئة الأجر (بالدينار)
إناث	ذكور	إناث	ذكور	إناث	ذكور	إناث	ذكور	
244	678	250	724	320	955	314	936	200 >
679	2489	601	2435	536	2291	374	2097	299-200
222	1270	154	878	111	873	90	854	399-300
109	768	89	675	87	698	78	677	499-400
301	1738	295	1421	320	1396	239	1503	999-500
153	1027	148	841	92	754	109	770	+ 1000
1708	7970	1537	6974	1466	6967	1204	6837	المجموع

المصدر: مؤسسة الضمان الاجتماعي

جدول 6.2.7 عدد المتقاعدين من الضمان الاجتماعي حسب سبب الانفكاك والجنس،

2010-2007

2010		2009		2008		2007		المحافظة
إناث	ذكور	إناث	ذكور	إناث	ذكور	إناث	ذكور	
1577	7025	1414	6094	1357	6150	1113	6079	شيوخوخة
6	108	10	87	8	112	12	118	عجز إصابي
41	244	55	234	32	222	35	226	عجز طبيعي
8	72	3	89	3	60	4	60	وفاة إصابية
76	521	55	470	66	453	40	354	وفاة طبيعية
1708	7970	1537	6974	1466	6997	1204	6837	المجموع

المصدر: مؤسسة الضمان الاجتماعي

3.7 إصابات وحوادث العمل

يوفر هذا الجزء معلومات عن إصابات وحوادث العمل المسجلة وتكلفة الإصابات في جميع المنشآت المشتركة في الضمان الاجتماعي. وتستخدم هذه البيانات لوضع سياسات وبرامج لمنع الإصابات والأمراض والوفيات في العمل، ومراقبة تنفيذ هذه البرامج.

جدول 1.3.7 إصابات وحوادث العمل المسجلة وتكلفة الإصابات في جميع المنشآت المشتركة في الضمان الاجتماعي،
2010-2006

2010	2009	2008	2007	2006	البند
17256	16606	18383	17385	16640	عدد الإصابات والحوادث المسجلة
1980820	1493982	2884554	2845528	1175611	تكلفة الإصابات
101523	96180	162946	174343	83264	عدد أيام التغيب

المصدر: مؤسسة الضمان الاجتماعي

جدول 2.3.7 إصابات وحوادث العمل في المنشآت المشتركة في الضمان الاجتماعي حسب مكان الإصابة بالجسم،
2010-2006

2010	2009	2008	2007	2006	مكان الإصابة بالجسم
2047	2199	2453	2431	2360	الرأس
109	84	0	0	0	الرقبة
880	815	911	1061	1487	الظهر
381	387	446	356	300	الجزع والأعضاء الداخلية
7596	7246	8068	7836	7286	الأطراف العليا
4702	4617	5029	4799	4337	الأطراف السفلى
0	0	0	0	7	أمراض مهنية
1279	1258	1476	902	863	جميع أجزاء الجسم
16994	16606	18383	17385	16640	المجموع

المصدر: مؤسسة الضمان الاجتماعي

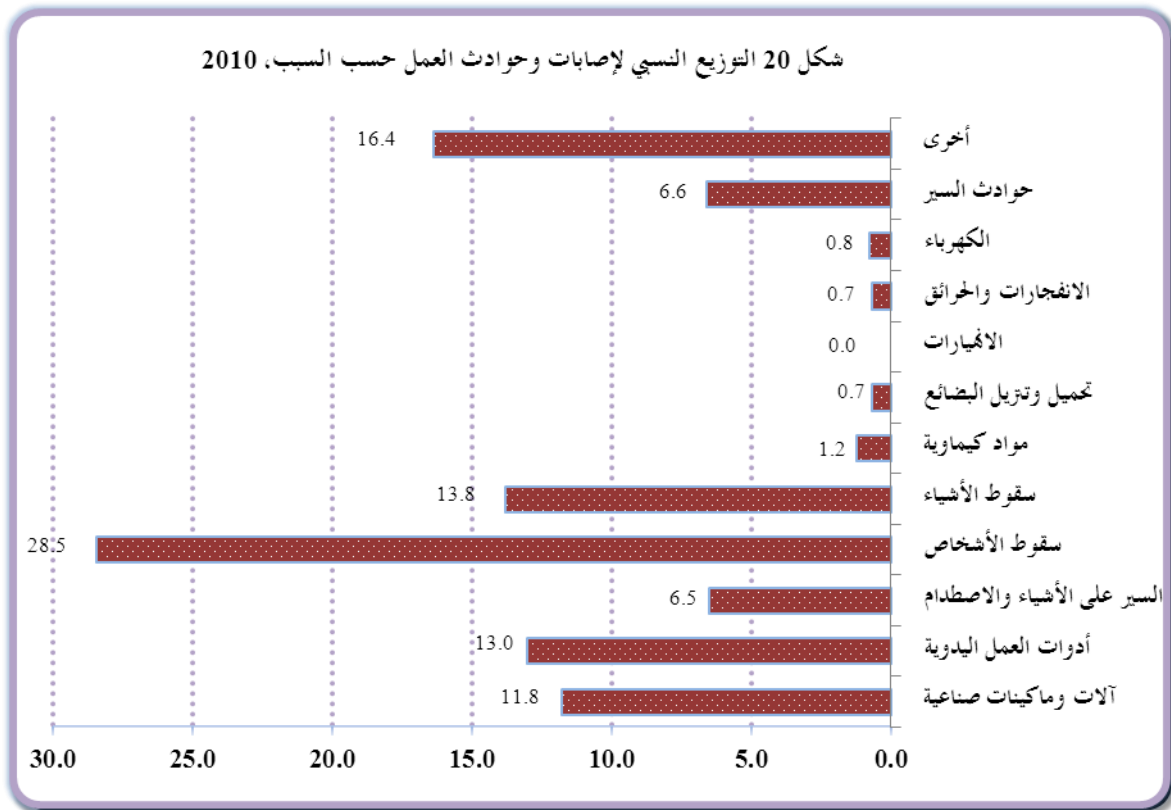
- أكثر الأعضاء تعرضاً للإصابة هي الأطراف العليا حيث بلغت 7596 حالة بنسبة 44.7% من إجمالي إصابات وحوادث العمل في عام 2010 .

جدول 3.3.7 إصابات وحوادث العمل المسجلة في المنشآت المشتركة في الضمان الاجتماعي حسب السبب،

2010-2006

2010	2009	2008	2007	2006	السبب
2003	1882	2256	3407	2622	آلات وماكينات صناعية
2211	1943	2304	1658	3054	أدوات العمل اليدوية
1107	1172	1194	852	471	السير على الأشياء والاصطدام
4837	4726	5398	4977	4802	سقوط الأشخاص
2349	2475	2613	2492	1966	سقوط الأشياء
211	242	229	203	195	مواد كيميائية
120	102	219	305	397	تحميل وتزليل البضائع
0	0	0	0	17	الانهيارات
114	116	170	147	104	الانفجارات والحرائق
132	119	117	89	74	الكهرباء
1126	1030	1151	1137	1106	حوادث السير
2784	2879	2732	2118	1832	أخرى
16994	16686	18383	17385	16640	المجموع

المصدر: مؤسسة الضمان الاجتماعي



المصدر: تقديرات قسم إحصاءات العمل حسب بيانات مؤسسة الضمان الاجتماعي - دائرة الإحصاءات العامة

جدول 4.3.7 إصابات العمل في المنشآت المشتركة في الضمان الاجتماعي حسب نتيجة الإصابة،

2010-2006

2010*	2009	2008	2007	2006	نتيجة الإصابة
11046	12121	11997	11491	10866	شفاء
1917	1206	1118	1595	1678	عجز جزئي (أقل من 30%)
50	21	27	52	93	عجز كلي (أكثر من 30%)
95	94	82	127	106	وفاة
13108	13442	13224	13265	12743	المجموع

المصدر: مؤسسة الضمان الاجتماعي

*ملاحظة: الفرق في رقم إصابات العمل عن إصابات وحوادث العمل في الجداول السابقة هي الحالات التي لم تعتبر إصابة عمل، وحوادث غير مستكمل البيانات، وحالات إسعاف أولي

والمقدر ب 3886.

- بلغت حالات الشفاء 11046 حالة بنسبة 84.3 % من إجمالي إصابات العمل حسب نتيجة الإصابة في عام 2010.
- بلغت حالات العجز الجزئي (العجز أقل من 30 %) 1917 حالة بنسبة 14.6 % من إجمالي إصابات العمل في عام 2010.
- بلغت حالات العجز الكلي (العجز أكثر من 30 %) 50 حالة بنسبة 0.4 % من إجمالي إصابات العمل حسب نتيجة الإصابة في عام 2010.
- بلغت حالات الوفاة 95 حالة بنسبة 0.7 % من إجمالي إصابات العمل في عام 2010.

الموظفون والمنفكون وطالبو التوظيف
حسب بيانات
ديوان الخدمة المدنية

8. الموظفون والمنفكون وطالبو التوظيف حسب بيانات ديوان الخدمة المدنية

يشمل هذا الجزء بيانات إدارية تحتوي على معلومات عن عدد الموظفين والمنفكين الخاضعين لنظام الخدمة المدنية. ومعلومات عن طالبي التوظيف من خلال ديوان الخدمة المدنية وتشمل العمر والجنس والتخصص والمستوى التعليمي والمحافظة.

جدول 1.8 عدد طالبي التوظيف والمنفكين والمعيينين وعدد الموظفين الفعلي في ديوان الخدمة المدنية ،

2010-2006

المؤشر	2006	2007	2008	2009	2010
عدد المتقدمين للوظيفة	170387	178059	191475	203476	218884
عدد المنفكين	6198	8535	6572	7242	6944
عدد المعينين	11341	11062	10024	10666	8965
عدد الموظفين الفعلي	147897	149899	181382	191695	186131
عدد الموظفين الفعلي للذكور	-	-	-	-	100894
عدد الموظفين الفعلي للإناث	-	-	-	-	85237

المصدر: ديوان الخدمة المدنية

جدول 2.8 عدد طالبي التوظيف في ديوان الخدمة المدنية حسب الجنس،

2010-2006

الجنس	2006	2007	2008	2009	2010
ذكر	53796	51281	53092	52016	53980
أنثى	116591	126778	138383	151460	164904
المجموع	170387	178059	191475	203476	218884

المصدر: ديوان الخدمة المدنية

جدول 3.8 عدد طالبي التوظيف الذكور في ديوان الخدمة المدنية حسب المستوى التعليمي،

2010-2006

المستوى التعليمي	2006	2007	2008	2009	2010
ثانوي	0	0	0	0	0
دبلوم كلية مجتمع	10621	9582	9645	9211	8822
بكالوريوس فأعلى	43175	41699	43447	42805	45158
المجموع	53796	51281	53092	52016	53980

المصدر: ديوان الخدمة المدنية

جدول 4.8 عدد طالبي التوظيف الإناث في ديوان الخدمة المدنية حسب المستوى التعليمي،

2010-2006

2010	2009	2008	2007	2006	المستوى التعليمي
0	0	0	0	0	ثانوي
49112	47787	46118	44514	42786	دبلوم كلية مجتمع
115792	103673	92265	82264	73805	بكالوريوس فأعلى
164904	151460	138383	126778	116591	المجموع

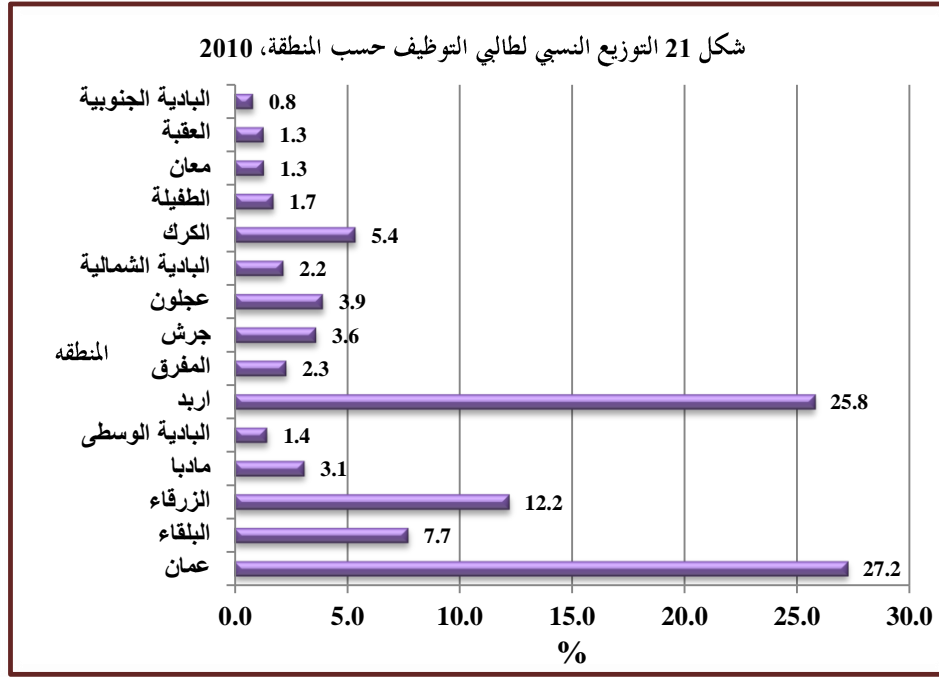
المصدر: ديوان الخدمة المدنية

جدول 5.8 عدد طالبي التوظيف الذكور في ديوان الخدمة المدنية حسب المنطقة،

2010-2006

2010	2009	2008	2007	2006	المنطقة
14373	14093	15089	14926	16180	العاصمة
4364	4222	4241	4099	4055	البلقاء
7449	6984	7230	6860	7290	الزرقاء
1658	1624	1572	1477	1483	مادبا
643	637	612	560	579	البادية الوسطى
15701	14699	14427	13581	13744	اربد
945	923	964	1005	1085	المفرق
1980	1955	2002	1933	1989	جرش
1775	1747	1708	1581	1642	عجلون
925	941	969	923	873	البادية الشمالية
2408	2418	2428	2476	2619	الكرك
606	575	592	602	700	الطفيلة
461	489	497	478	624	معان
397	418	482	515	652	العقبة
296	291	279	265	281	البادية الجنوبية
53981	52016	53092	51281	53796	المجموع

المصدر: ديوان الخدمة المدنية



المصدر: تقديرات قسم إحصاءات العمل حسب بيانات ديوان الخدمة المدنية- دائرة الإحصاءات العامة

جدول 6.8 عدد طالبي التوظيف الإناث في ديوان الخدمة المدنية حسب المنطقة،

2010-2006

2010	2009	2008	2007	2006	المنطقة
45254	42035	39019	36228	33765	العاصمة
12526	11713	10700	9828	9074	البلقاء
19253	17749	16056	14634	13506	الزرقاء
5136	4839	4438	4066	3621	مادبا
2528	2287	2118	1936	1726	البادية الوسطى
40754	36582	32927	29790	27174	اربد
4079	3771	3480	3203	2933	المفرق
5944	5411	4863	4434	3954	جرش
6808	6231	5717	5202	4645	عجلون
3818	3371	2982	2613	2305	البادية الشمالية
9330	8743	8153	7591	7090	الكرك
3162	2869	2624	2401	2306	الطفيلة
2392	2314	2131	1938	1807	معان
2433	2161	1982	1805	1680	العقبة
1486	1384	1193	1109	1005	البادية الجنوبية
164904	151460	138383	126778	116591	المجموع

المصدر: ديوان الخدمة المدنية

جدول 7.8 عدد المعيّنين في ديوان الخدمة المدنية حسب الفئة العمرية والجنس و المستوى التعليمي، 2010

بكالوريوس فأعلى			دبلوم المتوسط			الفئة العمرية
المجموع	إناث	ذكور	المجموع	إناث	ذكور	
3073	1167	1906	695	401	294	24-20
2464	1510	954	365	232	133	29-25
957	667	289	252	187	65	34-30
370	217	153	222	148	74	39-35
141	80	61	213	157	56	44-40
22	6	16	105	89	16	49-45
6	1	5	53	28	25	54-50
5	0	5	21	0	21	59-55
0	0	0	0	0	0	64-60
7038	3648	3389	1926	1242	684	المجموع

المصدر: ديوان الخدمة المدنية

آلية قياس المؤشرات

9. آلية قياس المؤشرات

معدل المشاركة أو المساهمة في قوة العمل: مقياس لنسبة السكان في سن العمل (حسب الجنس وفقاً للفئات العمرية) الذين يشاركون بنشاط في سوق العمل إما عن طريق العمل أو البحث عن عمل.	
1. معدل المشاركة الاقتصادية المنقح	$= \frac{\text{عدد السكان من أعمارهم 15 فأكثر (أعداد المشتغلين + أعداد المتعطلين)}}{\text{عدد السكان من أعمارهم 15 فأكثر}} \times 100\%$
2. معدل المشاركة الاقتصادية الخام	$= \frac{\text{عدد السكان من أعمارهم 15 فأكثر (أعداد المشتغلين + أعداد المتعطلين)}}{\text{عدد السكان في جميع الأعمار}} \times 100\%$
مؤشر المستوى التعليمي والامية:	
1. نسبة الأمية	$= \frac{\text{عدد الأفراد الأميين ضمن قوة العمل}}{\text{إجمالي قوة العمل}} \times 100\%$
2. نسبة الحاصلين على تعليم معين من قوة العمل	$= \frac{\text{عدد الأفراد في مستوى تعليمي معين ضمن قوة العمل}}{\text{إجمالي قوة العمل}} \times 100\%$
مؤشر نسبة العاملين إلى السكان في سن العمل:	
نسبة المشتغلين إلى السكان	$= \frac{\text{عدد الأفراد المشتغلين (15 سنة فأكثر)}}{\text{عدد السكان في سن العمل (15 سنة فأكثر)}} \times 100\%$
مؤشر النسبة المتوية للعاملين حسب الحالة العملية:	
1. النسبة المتوية للعاملين بأجر	$= \frac{\text{عدد العاملين بأجر}}{\text{إجمالي عدد العاملين}} \times 100\%$
2. النسبة المتوية لأصحاب العمل	$= \frac{\text{عدد أصحاب العمل}}{\text{إجمالي عدد العاملين}} \times 100\%$
3. النسبة المتوية للذين يعملون لحسابهم الخاص	$= \frac{\text{عدد الأشخاص الذين يعملون لحسابهم الخاص}}{\text{إجمالي عدد العاملين}} \times 100\%$
4. النسبة المتوية للذين يعملون لدى الأسرة	$= \frac{\text{عدد الأشخاص الذين يعملون لدى الأسرة دون أجر}}{\text{إجمالي عدد العاملين}} \times 100\%$

<p>مؤشر العمالة حسب القطاع: عامل هام في تحليل الاتجاهات الإنتاجية. يسלט الضوء على الفوارق في الاتجاهات والمستويات بين الاقتصاديات المتقدمة والنامية.</p>	
<p>النسبة المئوية للمشتغلين في قطاع معين</p>	<p>=</p> $\frac{\text{عدد المشتغلين في هذا القطاع}}{\text{إجمالي عدد المشتغلين}} \times 100\%$
<p>مؤشر معدل البطالة: هو عبارة عن النسبة المئوية للأشخاص الذين لا يعملون ممن أعمارهم 15 سنة فأكثر إلى إجمالي قوة العمل</p>	
<p>معدل البطالة</p>	<p>=</p> $\frac{\text{عدد الأشخاص المتعطلين}}{\text{إجمالي عدد الأشخاص ضمن قوة العمل}} \times 100\%$
<p>مؤشر المتعطلين حسب التحصيل العلمي:</p>	
<p>1. نسبة المتعطلين من مؤهل تعليمي معين إلى إجمالي المتعطلين</p>	<p>=</p> $\frac{\text{عدد المتعطلين من مستوى تعليمي معين}}{\text{إجمالي المتعطلين}} \times 100\%$
<p>2. نسبة المتعطلين من مستوى تعليمي معين إلى قوة العمل من نفس المستوى التعليمي</p>	<p>=</p> $\frac{\text{عدد المتعطلين لمستوى تعليمي معين}}{\text{قوة العمل من نفس المستوى التعليمي}} \times 100\%$
<p>مؤشر بطالة الشباب: البطالة بين الشباب مسألة مهمة سياسيا في كثير من البلدان، وذلك بغض النظر عن المرحلة التنموية للبلاد. إن المؤشرات الأربعة توفر إلى حد ما مؤشرا شاملا لفهم المشاكل التي تواجه الشباب في الحصول على عمل.</p>	
<p>1. معدل بطالة الشباب (ممن أعمارهم 24-15) كنسبة مئوية من قوة عمل الشباب</p>	<p>=</p> $\frac{\text{عدد الشباب المتعطلين (ممن أعمارهم 24-15)}}{\text{إجمالي الشباب ضمن قوة العمل (ممن أعمارهم 24-15)}} \times 100\%$
<p>2. معدل بطالة الشباب (ممن أعمارهم 24-15) إلى معدل البطالة عند البالغين (الكبار 25 سنة +)</p>	<p>=</p> $\frac{\text{معدل البطالة عند الشباب (ممن أعمارهم 24-15)}}{\text{معدل البطالة عند البالغين (الكبار 25 سنة +)}} \times 100\%$
<p>3. نسبة بطالة الشباب من إجمالي البطالة</p>	<p>=</p> $\frac{\text{معدل البطالة عند الشباب}}{\text{معدل البطالة الكلي}} \times 100\%$
<p>4. بطالة الشباب كنسبة من السكان في سن الشباب</p>	<p>=</p> $\frac{\text{عدد الشباب المتعطلين}}{\text{إجمالي عدد السكان الشباب}} \times 100\%$

مؤشر البطالة طويلة الأمد (المزمنة): وللبطالة أثر شديد على الأشخاص كلما طال مدتها غير أنها لا تعتبر غالباً مؤشراً هاماً في البلدان النامية، حيث أن مدتها غالباً ما تميل إلى أن تكون قصيرة، وذلك بسبب عدم التعويض عن البطالة. لذلك، فإن معظم المعلومات المتاحة لهذا المؤشر تأتي من البلدان الأكثر تقدماً.

$$1. \text{ نسبة المتعطلين لأكثر من سنة إلى قوة العمل} = \frac{\text{عدد المتعطلين لأكثر من سنة}}{\text{قوة العمل}} \times 100 \%$$

$$2. \text{ نسبة المتعطلين لأكثر من سنة إلى إجمالي المتعطلين} = \frac{\text{عدد المتعطلين لأكثر من سنة}}{\text{إجمالي المتعطلين}} \times 100 \%$$

مؤشر ساعات العمل الشهري: إن قياس مستوى وتطور عدد ساعات العمل في مجتمع ما أو لمجموعات مختلفة من العمال أو لعامل بشكل فردي، مهم عند رصد ظروف العمل والحياة وعند تحليل التطورات الاقتصادية.

$$- \text{ عدد ساعات العمل السنوية للشخص الواحد} = \frac{\text{مجموع ساعات العمل الشهرية المقدرة للعاملين}}{\text{إجمالي عدد العاملين}} \times 100 \%$$

مؤشر متوسط الأجر الشهري

$$- \text{ متوسط الأجر الشهري} = \frac{\text{إجمالي الأجور}}{\text{عدد العمال}} \times 100 \%$$

