



المملكة الأردنية الهاشمية

# إحصاءات العمل في الأردن 2013-2009

إعداد

مديرية الإحصاءات الاقتصادية

قسم إحصاءات العمل

تشرين الثاني 2014

## تقديم

يسر دائرة الإحصاءات العامة أن تقدم للمهتمين بسوق العمل من مخططين وباحثين وراسمي سياسات وصانعي قرارات التقرير الشامل الخاص بإحصاءات العمل الذي يتضمن مؤشرات حول المشتغلين والمتعطلين وفرص العمل المستحدثة وأعداد العاملين وخصائصهم في المنشآت الاقتصادية، وأعداد العاملين الأجانب الحاصلين على تصاريح عمل، وأعداد المشتركين في الضمان الاجتماعي وأعداد المتقاعدين، وإصابات العمل المسجلة، وطالبي التوظيف في ديوان الخدمة المدنية خلال الفترة الزمنية 2009-2013، والتي تعتبر ضرورية لتخطيط وتطوير السياسات الاقتصادية وتنمية الموارد البشرية. وتستند هذه المؤشرات إلى نتائج المسوح الإحصائية التي تنفذها الدائرة بالإضافة إلى البيانات الإحصائية التي تم الحصول عليها من وزارة العمل ومؤسسة الضمان الاجتماعي وديوان الخدمة المدنية.

وتبرز أهمية هذا التقرير من مجموعة المؤشرات التي يوفرها على شكل أرقام ونسب مئوية للقوى العاملة وإبراز الخصائص التعليمية والنشاط الاقتصادي والفئات العمرية والحالة العملية والمهنية ومستوى الرواتب والأجور النقدية المدفوعة، وحجم التوظيف... الخ. كما يتضمن التقرير مجموعة من الجداول التفصيلية والأشكال البيانية لأهم المؤشرات للفترة الزمنية 2009-2013، هذا بالإضافة إلى كيفية احتساب أهم المؤشرات حسب تعاريف منظمة العمل الدولية.

د. قاسم الزعبي

المدير العام

## الملخص التنفيذي

- بلغ عدد السكان الأردنيين ممن أعمارهم 15 سنة فأكثر في سن العمل حوالي 3,897,040 فرداً لعام 2013 منهم حوالي 2,452,341 غير نشيطين اقتصادياً.
- بلغ عدد المشتغلين الأردنيين حوالي 1,262,636 عاملاً، وعدد المتعطلين الأردنيين 182,063 متعطلاً، أي أن مجموع قوة العمل من السكان الأردنيين النشيطين اقتصادياً ممن أعمارهم 15 سنة فأكثر قد بلغ 1,444,699 فرداً لعام 2013.
- بلغ حجم العمالة الوافدة التي تحمل تصاريح عمل ومسجلة لدى وزارة العمل حوالي 286,197 عاملاً وبذلك يكون حجم القوى العاملة في الأردن حوالي 1,730,896 فرداً لعام 2013. وتجدر الإشارة إلى أن حجم القوى العاملة الكلية المقدرة لا تشمل الأردنيين المقيمين في الفنادق والمستشفيات ومعسكرات العمال ونزلاء السجون والمطارات والمواني ومراكز الحدود وسكان المناطق النائية والصحراوية (كالسكان المقيمين في بيوت الشعر والبدو الرحل)، بالإضافة إلى العمالة غير الشرعية.

### حجم القوى العاملة في الأردن لعام 2013

المجموع	أنثى	ذكر	المؤشر
1262636	197318	1065317	المشتغلون
182063	56142	125922	المتعطلون
<b>1444699</b>	<b>253460</b>	<b>1191239</b>	<b>مجموع قوة العمل الأردنية</b>
286197	59993	226204	العمالة الوافدة المرخصة
<b>1730896</b>	<b>313453</b>	<b>1417443</b>	<b>مجموع القوى العاملة</b>

- بلغ معدل المشاركة الاقتصادية الخام للأردنيين 24.0% لعام 2013، بينما بلغ معدل المشاركة الاقتصادية المنقح للأردنيين 37.1% لعام 2013.
- شكل المشتغلون الذكور نسبة 84.4% من إجمالي عدد المشتغلين الأردنيين مقابل 15.6% للإناث لعام 2013.
- 28.5% من مجموع المشتغلين الذكور يعملون في قطاع "الإدارة العامة والدفاع المدني" و17.5% في قطاع "تجارة الجملة والتجزئة وإصلاح المركبات ذات المحركات وإصلاح السلع الشخصية والمنزلية"، في حين أن 41.7% من مجموع المشتغلين يعملون في قطاع "التعليم" لعام 2013.
- 70.5% من إجمالي المشتغلين الذكور من حملة "مؤهل الثانوية فما دون"، مقابل 21.4% من الإناث. أما نسبة حملة "المؤهل التعليمي البكالوريوس فأعلى"، فقد بلغت بين الذكور 20.8% و56.7% بين الإناث.
- 57.4% من الإناث العاملات يتركزن في مهنة "المتخصصين".

- 84.9% من إجمالي العاملين الذكور والإناث يعملون بأجر، وشكل الذكور 82.3% والإناث 17.7% من إجمالي العاملين بأجر لعام 2013.
- بلغت نسبة الإناث العاملات بأجر 95.8% من إجمالي العاملات لعام 2013، في حين بلغت نسبة العاملين الذكور بأجر 82.8% من إجمالي العاملين الذكور لعام 2013.
- بلغ معدل البطالة 10.6% بين الذكور مقابل 22.2% بين الإناث في عام 2013. بينما شكل الذكور ما نسبته 69.2% من مجموع المتعطلين والمقدر بحوالي 182063 متعطل، بينما بلغت النسبة 30.8% للإناث لعام 2013.
- تشير البيانات إلى أن معدل البطالة بلغ 17.8% بين الذين يحملون الشهادة الجامعية بكالوريوس فأعلى من إجمالي قوة العمل لنفس المؤهل التعليمي، وبلغ معدل البطالة لنفس المؤهل التعليمي للذكور 12.6% مقابل 26.6% للإناث لعام 2013. وبلغت نسبة الإناث المتعطلات ممن يحملن الشهادة الجامعية بكالوريوس فأعلى 72.2% من إجمالي المتعطلات لعام 2013. وشكل الذكور من حملة المؤهل التعليمي أقل من ثانوي ما نسبته 57.2% من إجمالي المتعطلين الذكور لعام 2013.
- بلغت نسبة المتعطلين لأكثر من سنة (البطالة المزمدة طويلة الأمد) من إجمالي المتعطلين 39.5% لعام 2013.
- بلغ معدل بطالة الشباب 26.5% بين الذكور مقابل 55.1% بين الإناث ممن أعمارهن 15-24 سنة لعام 2013. كما أن 48% من المتعطلين عن العمل هم في الفئة العمرية 15-24 سنة، 49.3% من الذكور المتعطلين في الفئة العمرية 15-24 سنة، وبلغت النسبة للإناث 45.1%.
- سجلت محافظة مادبا أعلى معدل بطالة للذكور حيث بلغ 14.2% لعام 2013. يليها كل من محافظة معان، والعقبة والطفيلة، حيث سجل معدل البطالة للذكور لكل منهم 14.1%، 14.1%، 13% على التوالي لعام 2013.
- سجلت محافظة الطفيلة أعلى معدل بطالة للإناث (حوالي 28.9%)، يليها محافظة عجلون (27.2%)، ثم محافظة إربد بمعدل بطالة بلغ 26.5%.
- بلغ متوسط الأجر الشهري للذكور في منشآت القطاع العام 520 دينار مقارنة مع 416 دينار في القطاع الخاص لعام 2012.
- بلغ متوسط الأجر الشهري للإناث في منشآت القطاع العام 452 ديناراً مقارنة مع 360 دينار في منشآت القطاع الخاص لعام 2012.
- بلغ متوسط الأجر الشهري للذكور في منشآت القطاع الخاص من حملة المؤهل "بكالوريوس فأعلى" 847 ديناراً مقابل 502 ديناراً للإناث لعام 2012. أما متوسط الأجر الشهري للذكور والإناث من حملة المؤهل التعليمي "أقل من ثانوي"، فقد بلغ 274 و193 ديناراً على التوالي لعام 2012.
- بلغ متوسط الأجر الشهري للذكور في منشآت القطاع العام للذين يحملون مؤهلات تعليمية "ثانوي أو دبلوم متوسط" 470 ديناراً مقابل 405 ديناراً للإناث. كما بلغ متوسط الأجر الشهري للذكور في منشآت القطاع الخاص من حملة المؤهل التعليمي "ثانوي أو دبلوم متوسط" 372 ديناراً مقابل 287 ديناراً للإناث لنفس المؤهل التعليمي لعام 2012.



- بلغ متوسط ساعات العمل الشهري للإناث في منشآت القطاعين العام والخاص 182 ساعة عمل لعام 2012. مقابل 207 ساعة عمل للذكور لعام 2012.
- بلغ متوسط ساعات العمل الشهري للذكور في منشآت القطاع العام 169 ساعة عمل للعامل الواحد لعام 2012، مقابل 163 ساعة عمل للإناث لعام 2012.
- بلغ متوسط ساعات العمل الشهري للذكور في منشآت القطاع الخاص 225 ساعة عمل لعام 2012 مقابل 201 ساعة عمل للإناث.
- بلغ الرقم القياسي الإسمي للأجر الشهري في منشآت القطاع العام ما مقداره 151.1% لعام 2012 عن عام 2006، في حين بلغ الرقم القياسي الحقيقي للأجر الشهري في منشآت القطاع العام 111.1% لعام 2012 عن عام 2006.
- بلغ الرقم القياسي الإسمي للأجر الشهري في منشآت القطاع الخاص 150.5% لعام 2012 عما كانت عليه الأجور في عام 2006، في حين بلغ الرقم القياسي الحقيقي للأجر الشهري 110.7% لعام 2012 عما كانت عليه الأجور في عام 2006.
- بلغ صافي عدد الوظائف التي تم استحداثها 48571 وظيفة، شكلت وظائف الذكور 34887 وظيفة أو ما نسبته 73.7%، في حين شكلت وظائف الإناث النسبة المتبقية من صافي عدد الوظائف المستحدثة لعام 2013. وتشير البيانات بأن غالبية الوظائف المستحدثة للذكور كانت في الفئة العمرية 15-24 سنة، بنسبة 75.5% من إجمالي صافي الوظائف المستحدثة للذكور لعام 2013.
- بلغ عدد الوظائف الجديدة 76342 وظيفة، أما عدد الوظائف التي تم تركها فقد بلغ حوالي 27771 وظيفة لعام 2013.
- ساهم القطاع الخاص بغالبية صافي الوظائف المستحدثة حوالي 36246 وظيفة بنسبة 74.6% لعام 2013.
- أظهرت بيانات وزارة العمل في عام 2013، أن 93.3% من إجمالي العمالة الوافدة المسجلة هي عمالة أمية، وأن 5.1% تحمل شهادة الدبلوم. وشكلت العمالة المصرية ما نسبته 65.2% من إجمالي العمالة الوافدة المسجلة. وتتركز العمالة الوافدة المسجلة لديها في قطاعات محددة أبرزها "قطاع الزراعة والحراثة وصيد الأسماك" بنسبة 31% من إجمالي العمالة الوافدة، و"قطاع الصناعة التحويلية" بنسبة 23.9% و"قطاع الأسر المعيشية" بنسبة 19.4%، يليها "قطاع تجارة الجملة والتجزئة" بنسبة 7.1% و"قطاع التشييد" بنسبة 6.4%.
- بلغ عدد المشتركين في مؤسسة الضمان الاجتماعي 1051798 مشترك لعام 2013، وبنسبة نمو بلغت 5.7% عن عام 2012. وبلغت نسبة المشتركين في الضمان الاجتماعي في محافظة العاصمة حوالي 82% من إجمالي المشتركين لعام 2013. أما أقل نسبة فكانت (0.2%) في محافظة عجلون.
- بلغت تكلفة إصابات العمل للمشاركين في مؤسسة الضمان الاجتماعي حوالي (5.3) مليون دينار أردني لعام 2013.

أ	..... تقديم
ب	..... الملخص التنفيذي
ز	..... قائمة المحتويات
ح	..... قائمة الجداول
ن	..... قائمة الأشكال البيانية
س	..... أهم المؤشرات
1	..... 1. قوة العمل
8	..... 2. المشتغلون
20	..... 3. المعطلون
29	..... 4. الاستخدام
44	..... 5. فرص العمل المستحدثة
54	..... 6. العمالة الوافدة حسب بيانات وزارة العمل
63	..... 7. المشتركون والمتقاعدون وإصابات وحوادث العمل حسب بيانات مؤسسة الضمان الاجتماعي
64	..... 1.7 المشتركون في الضمان الاجتماعي
68	..... 2.7 المتقاعدون من الضمان الاجتماعي
71	..... 3.7 إصابات وحوادث العمل
73	..... 8. الموظفون والمنفكون وطالبو التوظيف حسب بيانات ديوان الخدمة المدنية
78	..... 9. آلية قياس أهم المؤشرات

## قائمة الجداول

رقم الجدول	صفحة
<b>قوة العمل</b>	
1.1	معدل المشاركة الاقتصادية الخام حسب الجنس، للأعوام 2009-2013
2.1	معدل المشاركة الاقتصادية المنقح حسب الجنس، للأعوام 2009-2013
3.1	عدد السكان الأردنيين النشيطين اقتصادياً ممن أعمارهم 15 سنة فأكثر حسب الجنس، للأعوام 2009-2013
4.1	قوة العمل الأردنية ممن أعمارهم 15 سنة فأكثر حسب الجنس، لعامي 2012-2013
5.1	عدد السكان الأردنيين النشيطين اقتصادياً ممن أعمارهم 15 سنة فأكثر حسب المحافظة، للأعوام 2009-2013
6.1	عدد السكان الأردنيين الذكور النشيطين اقتصادياً ممن أعمارهم 15 سنة فأكثر حسب المحافظة، للأعوام 2009-2013
7.1	عدد الأردنيات النشيطات اقتصادياً ممن أعمارهن 15 سنة فأكثر حسب المحافظة، للأعوام 2009-2013
8.1	عدد السكان الأردنيين النشيطين اقتصادياً ممن أعمارهم 15 سنة فأكثر حسب المستوى التعليمي، للأعوام 2009-2013
9.1	عدد السكان الأردنيين الذكور النشيطين اقتصادياً ممن أعمارهم 15 سنة فأكثر حسب المستوى التعليمي، للأعوام 2009-2013
10.1	عدد الأردنيات النشيطات اقتصادياً ممن أعمارهن 15 سنة فأكثر حسب المستوى التعليمي، للأعوام 2009-2013
11.1	عدد السكان الأردنيين النشيطين اقتصادياً ممن أعمارهم 15 سنة فأكثر حسب الفئة العمرية، للأعوام 2009-2013
12.1	عدد السكان الأردنيين الذكور النشيطين اقتصادياً ممن أعمارهم 15 سنة فأكثر حسب الفئة العمرية، للأعوام 2009-2013
13.1	عدد الأردنيات النشيطات اقتصادياً ممن أعمارهن 15 سنة فأكثر حسب الفئة العمرية، للأعوام 2009-2013
<b>المشتغلون</b>	
1.2	عدد المشتغليين الأردنيين ممن أعمارهم 15 سنة فأكثر حسب الجنس، للأعوام 2009-2013
2.2	عدد المشتغليين الأردنيين الذكور ممن أعمارهم 15 سنة فأكثر حسب القطاع، للأعوام 2009-2013
3.2	عدد المشتغلات الأردنيات ممن أعمارهن 15 سنة فأكثر حسب القطاع، للأعوام 2009-2013
4.2	عدد المشتغليين الأردنيين الذكور ممن أعمارهم 15 سنة فأكثر حسب النشاط الاقتصادي، للأعوام 2011-2013
5.2	عدد المشتغلات الأردنيات ممن أعمارهن 15 سنة فأكثر حسب النشاط الاقتصادي، للأعوام 2011-2013
6.2	عدد المشتغليين الأردنيين الذكور ممن أعمارهم 15 سنة فأكثر حسب المستوى التعليمي، للأعوام 2009-2013

## تابع/ قائمة الجداول

رقم الجدول	الصفحة
7.2	عدد المشتغلات الأردنيات ممن أعمارهن 15 سنة فأكثر حسب المستوى التعليمي، للأعوام 2009-2013.... 12
8.2	عدد المشتغلين الأردنيين الذكور ممن أعمارهم 15 سنة فأكثر حسب المهنة، للأعوام 2009-2013..... 13
9.2	عدد المشتغلات الأردنيات ممن أعمارهن 15 سنة فأكثر حسب المهنة، للأعوام 2009-2013..... 14
10.2	عدد المشتغلين الأردنيين الذكور ممن أعمارهم 15 سنة فأكثر حسب مكان الإقامة، للأعوام 2009-2013... 14
11.2	عدد المشتغلات الأردنيات ممن أعمارهن 15 سنة فأكثر حسب مكان الإقامة، للأعوام 2009-2013..... 15
12.2	عدد المشتغلين الأردنيين الذكور ممن أعمارهم 15 سنة فأكثر حسب الحالة الزوجية، للأعوام 2009-2013.. 15
13.2	عدد المشتغلات الأردنيات ممن أعمارهن 15 سنة فأكثر حسب الحالة الزوجية، للأعوام 2009-2013..... 16
14.2	عدد المشتغلين الأردنيين الذكور ممن أعمارهم 15 سنة فأكثر حسب الفئة العمرية، للأعوام 2009-2013..... 16
15.2	عدد المشتغلات الأردنيات ممن أعمارهن 15 سنة فأكثر حسب الفئة العمرية، للأعوام 2009-2013..... 16
16.2	عدد المشتغلين الأردنيين الذكور ممن أعمارهم 15 سنة فأكثر حسب الحالة العملية، للأعوام 2009-2013.... 17
17.2	عدد المشتغلات الأردنيات ممن أعمارهن 15 سنة فأكثر حسب الحالة العملية، للأعوام 2009-2013..... 17
18.2	عدد المشتغلين الأردنيين الذكور ممن أعمارهم 15 سنة فأكثر حسب فئة الدخل الشهري (بالدينار الأردني)، للعوام 2009-2013..... 18
19.2	عدد المشتغلات الأردنيات ممن أعمارهن 15 سنة فأكثر حسب فئة الدخل الشهري (بالدينار الأردني)، للأعوام 2009-2013..... 19
20.2	عدد المشتغلين الأردنيين الذكور ممن أعمارهم 15 سنة فأكثر حسب العلاقة برب الأسرة، للأعوام 2009-2013..... 19
21.2	عدد المشتغلات الأردنيات ممن أعمارهن 15 سنة فأكثر حسب العلاقة برب الأسرة، للأعوام 2009-2013.. 19

### المتعطلون

1.3	عدد المتعطلين الأردنيين ممن أعمارهم 15 سنة فأكثر حسب الجنس، للأعوام 2009-2013..... 21
2.3	عدد المتعطلين الأردنيين الذكور ممن أعمارهم 15 سنة فأكثر حسب المحافظة، للأعوام 2009-2013..... 21
3.3	عدد المتعطلات الأردنيات ممن أعمارهن 15 سنة فأكثر حسب المحافظة، للأعوام 2008-2013..... 22
4.3	عدد المتعطلين الأردنيين ممن أعمارهم 15 سنة فأكثر حسب الحضر والريف والجنس، للأعوام 2011-2013.. 23
5.3	عدد المتعطلين الأردنيين الذكور ممن أعمارهم 15 سنة فأكثر حسب المستوى التعليمي، للأعوام 2009-2013..... 23
6.3	عدد المتعطلات الأردنيات ممن أعمارهن 15 سنة فأكثر حسب المستوى التعليمي، للأعوام 2009-2013..... 23
7.3	عدد المتعطلين الأردنيين الذكور ممن أعمارهم 15 سنة فأكثر حسب الحالة الزوجية، للأعوام 2009-2013.. 24
8.3	عدد المتعطلات الأردنيات ممن أعمارهن 15 سنة فأكثر حسب الحالة الزوجية، للأعوام 2009-2013..... 25

## تابع/ قائمة الجداول

رقم الجدول	الصفحة
9.3	عدد المتعطلين الأردنيين الذكور ممن أعمارهم 15 سنة فأكثر حسب العلاقة برب الأسرة، للأعوام 2009-2013.....
10.3	عدد المتعطلات الأردنيات ممن أعمارهن 15 سنة فأكثر حسب العلاقة برب الأسرة، للأعوام 2009-2013.....
11.3	عدد المتعطلين الأردنيين الذكور ممن أعمارهم 15 سنة فأكثر حسب الفئة العمرية، للأعوام 2009-2013.....
12.3	عدد المتعطلات الأردنيات ممن أعمارهن 15 سنة فأكثر حسب الفئة العمرية، للأعوام 2009-2013.....
13.3	عدد المتعطلين الأردنيين الذكور ممن أعمارهم 15 سنة فأكثر حسب حالة سبق العمل، للأعوام 2009-2013.....
14.3	عدد المتعطلات الأردنيات ممن أعمارهن 15 سنة فأكثر حسب حالة سبق العمل، للأعوام 2009-2013.....
15.3	عدد المتعطلين الأردنيين الذكور ممن أعمارهم 15 سنة فأكثر حسب مدة التعطل بالأشهر، للأعوام 2009-2013.....
16.3	عدد المتعطلات الأردنيات ممن أعمارهن 15 سنة فأكثر حسب مدة التعطل بالأشهر، للأعوام 2009-2013.....
17.3	معدل البطالة للأردنيين ممن أعمارهم 15 سنة فأكثر حسب الجنس، للأعوام 2009-2013.....
<b>الاستخدام</b>	
1.4	العاملون بأجر وبدون أجر في منشآت القطاع العام والقطاع الخاص، للأعوام 2009-2012.....
2.4	التوزيع النسبي للعاملين في منشآت القطاع العام حسب النشاط الاقتصادي والجنس، لعام 2012.....
3.4	التوزيع النسبي للعاملين في منشآت القطاع الخاص حسب النشاط الاقتصادي والجنس، لعام 2012.....
4.4	التوزيع النسبي للعاملين في منشآت القطاع العام حسب المهنة والجنس، للأعوام 2009-2012.....
5.4	التوزيع النسبي للعاملين في منشآت القطاع الخاص حسب المهنة والجنس، للأعوام 2009-2012.....
6.4	التوزيع النسبي للعاملين بأجر في منشآت القطاع العام حسب المستوى التعليمي والجنس، للأعوام 2009-2012.....
7.4	التوزيع النسبي للعاملين بأجر في منشآت القطاع الخاص حسب المستوى التعليمي والجنس، للأعوام 2009-2012.....
8.4	متوسط الأجر الشهري للعاملين في منشآت القطاع العام والقطاع الخاص حسب المستوى التعليمي والجنس، للأعوام 2009-2012.....
9.4	متوسط الأجر الشهري للعاملين في منشآت القطاع العام حسب المهنة والجنس، للأعوام 2009-2012.....
10.4	متوسط الأجر الشهري للعاملين في منشآت القطاع الخاص حسب المهنة والجنس، للأعوام 2009-2012.....
11.4	متوسط ساعات العمل الشهري للعاملين في منشآت القطاعين العام والخاص حسب المهنة والجنس، للأعوام 2009-2012.....
12.4	متوسط ساعات العمل الشهري للعاملين في منشآت القطاع العام حسب المهنة والجنس، للأعوام 2009-2012.....

## تابع/ قائمة الجداول

الصفحة	رقم الجدول
40	متوسط ساعات العمل الشهري للعاملين في منشآت القطاع الخاص حسب المهنة والجنس، للأعوام 2009-2012..... 13.4
41	العاملون في منشآت القطاع العام حسب الجنسية، للأعوام 2009-2012..... 14.4
41	العاملون في منشآت القطاع الخاص حسب الجنسية، للأعوام 2009-2012..... 15.4
42	عدد المستخدمين الجدد في منشآت القطاع العام والقطاع الخاص حسب النشاط الاقتصادي، لعام 2012... 16.4
43	الرقم القياسي الإسمي والرقم القياسي الحقيقي للأجر الشهري للعاملين حسب القطاع والجنس، لعام 2012. (2006=100)..... 17.4
<b>فرص العمل المستحدثة</b>	
45	عدد الأفراد الأردنيين الذين حصلوا على عمل جديد أو تركوا العمل وصافي عدد الوظائف حسب الجنس، للأعوام 2011-2013..... 1.5
46	عدد الأفراد الأردنيين الذين حصلوا على عمل جديد أو تركوا العمل وصافي عدد الوظائف حسب القطاع، للأعوام 2011-2013..... 2.5
47	عدد الذكور الأردنيين الذين حصلوا على عمل جديد أو تركوا العمل وصافي عدد الوظائف حسب الفئة العمرية، للأعوام 2011-2013..... 3.5
47	عدد الإناث الأردنيين اللواتي حصلن على عمل جديد أو تركن العمل وصافي عدد الوظائف حسب الفئة العمرية، للأعوام 2011-2013..... 4.5
48	عدد الذكور الأردنيين الذين حصلوا على عمل جديد أو تركوا العمل وصافي عدد الوظائف حسب المستوى التعليمي، للأعوام 2011-2013..... 5.5
49	عدد الإناث الأردنيين اللواتي حصلن على عمل جديد أو تركن العمل وصافي عدد الوظائف حسب المستوى التعليمي، للأعوام 2011-2013..... 6.5
50	عدد الذكور الأردنيين الذين حصلوا على عمل جديد أو تركوا العمل وصافي عدد الوظائف حسب النشاط الاقتصادي، لعامي 2012 و2013..... 7.5
51	عدد الإناث الأردنيين اللواتي حصلن على عمل جديد أو تركن العمل وصافي عدد الوظائف حسب النشاط الاقتصادي، لعامي 2012 و2013..... 8.5
52	عدد الذكور الأردنيين الذين حصلوا على عمل جديد أو تركوا العمل وصافي عدد الوظائف حسب المهنة، لعامي 2012 و2013..... 9.5
52	عدد الإناث الأردنيين اللواتي حصلن على عمل جديد أو تركن العمل وصافي عدد الوظائف حسب المهنة، لعامي 2012 و2013..... 10.5
53	عدد الأفراد الذين غيروا العمل ممن أعمارهم 15 سنة فأكثر حسب قطاع العمل والجنس، لعامي 2011 و2012..... 11.5

## تابع/ قائمة الجداول

الصفحة

رقم الجدول

العمالة الوافدة المرخصه	
55	1.6 عدد العمال الأجانب الحاصلين على تصاريح عمل حسب الجنس، للأعوام 2009-2013.....
55	2.6 عدد العمال الأجانب الحاصلين على تصاريح عمل حسب المستوى التعليمي والجنس، للأعوام 2009-2013.
56	3.6 عدد العمال الأجانب الحاصلين على تصاريح عمل حسب الفئة العمرية والجنس، للأعوام 2009-2013.....
56	4.6 عدد العمال الأجانب الحاصلين على تصاريح عمل حسب المهنة والجنس، للأعوام 2009-2013.....
57	5.6 عدد العمال الأجانب الحاصلين على تصاريح عمل حسب النشاط الاقتصادي والجنس، للأعوام 2011-2013
58	6.6 عدد العمال الأجانب الحاصلين على تصاريح عمل حسب المحافظة والجنس، للأعوام 2009-2013.....
58	7.6 عدد العمال الأجانب الحاصلين على تصاريح عمل حسب متوسط الأجر الشهري والجنس، للأعوام 2009-2013.....
59	8.6 عدد العمال الأجانب الحاصلين على تصاريح عمل حسب الجنسية والجنس، للأعوام 2009-2013.....
59	9.6 عدد العمال الأجانب الحاصلين على تصاريح عمل حسب الحالة الاجتماعية والجنس، للأعوام 2009-2013.
60	10.6 عدد المنشآت التي تشغل عمالة وافدة حسب النشاط الاقتصادي، للأعوام 2011-2013.....
61	11.6 عدد المنشآت التي تشغل عمالة وافدة حسب المحافظة، للأعوام 2009-2013.....
61	12.6 عدد المنشآت التي تشغل عمالة وافدة حسب القطاع، للأعوام 2009-2013.....
62	13.6 عدد المنشآت التي تشغل عمالة وافدة حسب عدد الموظفين، للأعوام 2009-2013.....
62	14.6 عدد المنشآت التي تشغل عمالة وافدة حسب ملكية المنشأة، للأعوام 2009-2013.....

### المشتركون في الضمان الاجتماعي

64	1.1.7 عدد المشتركين في الضمان الاجتماعي حسب الجنس، للأعوام 2009-2013.....
65	2.1.7 عدد المشتركين في الضمان الاجتماعي حسب الجنسية والجنس، للأعوام 2010-2013.....
65	3.1.7 عدد المشتركين في الضمان الاجتماعي حسب الفئة العمرية والجنس، للأعوام 2010-2013.....
66	4.1.7 عدد المشتركين في الضمان الاجتماعي حسب النشاط الاقتصادي والجنس، للأعوام 2010-2013.....
66	5.1.7 عدد المشتركين في الضمان الاجتماعي حسب المحافظة والجنس، للأعوام 2010-2013.....
67	6.1.7 عدد المشتركين في الضمان الاجتماعي حسب فئة الأجر الشهري والجنس، للأعوام 2010-2013.....

## تابع/ قائمة الجداول

الصفحة

رقم الجدول

### المتقاعدون من الضمان الاجتماعي

68	عدد المتقاعدين من الضمان الاجتماعي حسب الجنس، للأعوام 2009-2013.....	1.2.7
68	عدد المتقاعدين من الضمان الاجتماعي حسب الجنسية والجنس، للأعوام 2010-2013.....	2.2.7
68	عدد المتقاعدين من الضمان الاجتماعي حسب الفئة العمرية والجنس، للأعوام 2010-2013.....	3.2.7
69	عدد المتقاعدين من الضمان الاجتماعي حسب النشاط الاقتصادي والجنس، للأعوام 2010-2013.....	4.2.7
69	عدد المتقاعدين من الضمان الاجتماعي حسب متوسط الأجر الشهري والجنس، للأعوام 2010-2013.....	5.2.7
70	عدد المتقاعدين من الضمان الاجتماعي حسب سبب الانفكاك والجنس، للأعوام 2010-2013.....	6.2.7

### إصابات وحوادث العمل

71	إصابات وحوادث العمل المسجلة وتكلفة الإصابات في جميع المنشآت المشتركة في الضمان الاجتماعي، للأعوام 2009-2013.....	1.3.7
71	إصابات وحوادث العمل المسجلة في المنشآت المشتركة في الضمان الاجتماعي حسب السبب، للأعوام 2009-2013.....	2.3.7
72	إصابات العمل في المنشآت المشتركة في الضمان الاجتماعي حسب نتيجة الإصابة، للأعوام 2009-2013.....	3.3.7

### الموظفون والمنفكون وطالبوا التوظيف حسب بيانات ديوان الخدمة المدنية

74	عدد طالبي التوظيف والمنفكين والمعيينين وعدد الموظفين الفعلي حسب ديوان الخدمة المدنية، للأعوام 2009-2013.....	1.8
74	عدد طالبي التوظيف في ديوان الخدمة المدنية حسب الجنس، للأعوام 2009-2013.....	2.8
74	عدد طالبي التوظيف الذكور في ديوان الخدمة المدنية حسب المستوى التعليمي، للأعوام 2009-2013.....	3.8
75	عدد طالبي التوظيف الإناث في ديوان الخدمة المدنية حسب المستوى التعليمي، للأعوام 2009-2013.....	4.8
75	عدد طالبي التوظيف الذكور في ديوان الخدمة المدنية حسب المنطقة، للأعوام 2009-2013.....	5.8
76	عدد طالبي التوظيف الإناث في ديوان الخدمة المدنية حسب المنطقة، للأعوام 2009-2013.....	6.8
77	عدد طالبي التوظيف في ديوان الخدمة المدنية حسب الفئة العمرية والجنس والمستوى التعليمي، لعام 2013.....	7.8



## قائمة الأشكال البيانية

رقم الشكل	الصفحة
1	التوزيع النسبي لقوة العمل الأردنية ممن أعمارهم 15 سنة فأكثر حسب الجنس، لعام 2013..... 3
2	التوزيع النسبي للمشتغلين والمتعطلين الأردنيين النشيطين اقتصادياً ممن أعمارهم 15 سنة فأكثر، لعام 2013..... 4
3	التوزيع النسبي للمشتغلين الأردنيين ممن أعمارهم 15 سنة فأكثر حسب الجنس، للأعوام 2009-2013..... 10
4	التوزيع النسبي للمشتغلين الأردنيين ممن أعمارهم 15 سنة فأكثر حسب المستوى التعليمي والجنس، لعام 2013 13
5	التوزيع النسبي للمشتغلين الأردنيين ممن أعمارهم 15 سنة فأكثر حسب الفئة العمرية والجنس، لعام 2013..... 17
6	التوزيع النسبي للمشتغلين الأردنيين ممن أعمارهم 15 سنة فأكثر حسب الحالة العملية والجنس، لعام 2013.... 18
7	التوزيع النسبي للمتعطلين الأردنيين ممن أعمارهم 15 سنة فأكثر حسب المحافظة والجنس، لعام 2013..... 22
8	التوزيع النسبي للمتعطلين الأردنيين ممن أعمارهم 15 سنة فأكثر حسب المستوى التعليمي والجنس، لعام 2013 24
9	التوزيع النسبي للمتعطلين الأردنيين ممن أعمارهم 15 سنة فأكثر حسب الفئة العمرية والجنس، لعام 2013..... 27
10	التوزيع النسبي للعاملين حسب القطاع والجنس، لعام 2012..... 31
11	التوزيع النسبي للعاملين بأجر في منشآت القطاعين العام والخاص حسب المستوى التعليمي والجنس، لعام 2012 36
12	متوسط الأجر الشهري للعاملين في منشآت القطاع العام ومنشآت القطاع الخاص حسب المستوى التعليمي والجنس (بالدينار الأردني)، لعام 2012..... 38
13	التوزيع النسبي للمستخدمين الجدد في منشآت القطاعين العام والخاص حسب أهم القطاعات الاقتصادية، لعام 2012..... 43
14	التوزيع النسبي لصافي عدد الوظائف المستحدثة حسب الجنس، للأعوام 2011-2013..... 46
15	التوزيع النسبي لصافي عدد الوظائف المستحدثة حسب الفئة العمرية والجنس، لعام 2013..... 48
16	التوزيع النسبي للعمال الأجانب الحاصلين على تصاريح عمل حسب المستوى التعليمي والجنس، لعام 2013 56
17	التوزيع النسبي للمشاركين في الضمان الاجتماعي حسب الجنس، لعام 2013..... 64
18	التوزيع النسبي للمشاركين في الضمان الاجتماعي حسب الفئة العمرية والجنس، لعام 2013..... 65
19	التوزيع النسبي للمشاركين في الضمان الاجتماعي حسب فئة الأجر الشهري (بالدينار الأردني) والجنس، لعام 2013..... 67
20	التوزيع النسبي لإصابات وحوادث العمل حسب السبب، لعام 2013..... 72
21	التوزيع النسبي لطالبي التوظيف في ديوان الخدمة المدنية حسب المنطقة، لعام 2013..... 76

مؤشرات مختارة، للأعوام 2009-2013

2013	2012	2011	2010	2009	المؤشر
6530	6388	6249	6113	5980	عدد السكان (بالآلف)
2.2	2.2	2.2	2.2	2.2	معدل النمو السنوي للسكان
51.5	51.5	51.5	51.5	51.5	نسبة الذكور من مجموع السكان
48.5	48.5	48.5	48.5	48.5	نسبة الإناث من مجموع السكان
1262636	1268093	1250971	1235948	1220520	عدد المشتغلين الأردنيين
182063	175470	185049	176186	180285	عدد المتعطلين الأردنيين
286197	279798	280263	298341	335708	عدد المشتغلين غير الأردنيين ( العمالة الوافدة المرخصة)
48571	48068	52887	62812	76316	صافي فرص العمل المستحدثة
73151	68049	66645	53980	52016	عدد طالبي التوظيف الذكور في ديوان الخدمة المدنية
220491	208419	197652	164904	151460	عدد طالبي التوظيف الإناث في ديوان الخدمة المدنية
1051798	994711	955566	880995	835110	عدد المشتركين (المؤمن عليهم) بالضمان الاجتماعي
24.0	24.6	25.0	25.1	25.5	معدل المشاركة الاقتصادية الخام (%)
39.0	39.3	40.0	40.2	40.9	الذكور
8.6	9.2	9.4	9.4	9.5	الإناث
37.1	38.0	39.0	39.5	40.1	معدل المشاركة الاقتصادية المنقح (%)
60.4	61.3	62.8	63.5	64.8	الذكور
13.2	14.1	14.7	14.7	14.9	الإناث
6.8	6.7	6.7	7.0	7.2	معدل الأمية للسكان 15 فأكثر
3.7	3.5	3.6	3.7	3.7	معدل الأمية للذكور
10.1	10.0	9.9	10.3	10.8	معدل الأمية للإناث
32.4	33.4	34.0	34.5	35.0	نسبة المشتغلين من السكان 15 سنة فأكثر (%)
54.0	54.9	55.9	56.9	58.1	نسبة المشتغلين من الذكور
10.3	11.3	11.6	11.5	11.3	نسبة المشتغلين من الإناث
32.5	33.7	34.4	34.9	35.4	نسبة المشتغلين من الحضر
31.9	32.1	32.0	32.9	33.1	نسبة المشتغلين من الريف
62.8	62.0	62.3	64.0	65.0	نسبة المشتغلين ثانوي فما دون من إجمالي المشتغلين
26.4	27.1	26.7	25.2	23.6	نسبة المشتغلين بكالوريوس فأعلى من إجمالي المشتغلين

تابع / مؤشرات مختارة، للأعوام 2009-2013

2013	2012	2011	2010	2009	المؤشر
84.9	84.1	84.3	83.5	83.4	نسبة المستخدمين بأجر
82.8	81.7	82.2	81.3	81.3	نسبة المستخدمين الذكور بأجر
95.8	95.9	94.9	94.8	94.7	نسبة المستخدمات الإناث بأجر
4.7	4.6	5.0	4.9	5.2	نسبة المتعطلين من السكان 15 سنة فأكثر
53.5	53.5	55.2	54.4	56.9	نسبة المتعطلين ثانوي فما دون من إجمالي المتعطلين
37.0	37.0	34.2	34.1	31.0	نسبة المتعطلين بكالوريوس فأعلى من إجمالي المتعطلين
12.6	12.2	12.9	12.5	12.9	معدل البطالة
10.6	10.4	11.0	10.4	10.3	معدل البطالة للذكور
22.2	19.9	21.2	21.7	24.1	معدل البطالة للإناث
48.0	48.8	48.1	50.1	48.8	نسبة بطالة الشباب من إجمالي المتعطلين
31.2	29.3	29.9	28.1	27.0	معدل بطالة الشباب من إجمالي قوة عمل الشباب
39.5	38.2	41.7	34.3	34.9	نسبة البطالة طويلة الأمد من إجمالي المتعطلين
	495	461	438	412	متوسط الأجر الشهري في منشآت القطاع العام
	520	479	457	434	متوسط الأجر الشهري للذكور
	452	430	403	371	متوسط الأجر الشهري للإناث
	404	390	365	338	متوسط الأجر الشهري في منشآت القطاع الخاص
	416	406	378	352	متوسط الأجر الشهري للذكور
	360	327	315	283	متوسط الأجر الشهري للإناث
	166	165	166	164	متوسط ساعات العمل الشهري في منشآت القطاع العام
	169	169	170	167	متوسط ساعات العمل الشهري للذكور
	163	160	160	159	متوسط ساعات العمل الشهري للإناث
	220	220	216	215	متوسط ساعات العمل الشهري في منشآت القطاع الخاص
	225	225	220	220	متوسط ساعات العمل الشهري للذكور
	201	200	199	195	متوسط ساعات العمل الشهري للإناث
	151.1	140.6	135.0	128.1	الرقم القياسي للأجور الإسمية في منشآت القطاع العام، (100=2006)
	1111	108.2	108.5	108.0	الرقم القياسي للأجور الحقيقية في منشآت القطاع العام، (100=2006)
	150.5	145.7	139.0	130.7	الرقم القياسي للأجور الإسمية في منشآت القطاع الخاص، (100=2006)
	110.7	112.0	111.7	110.3	الرقم القياسي للأجور الحقيقية في منشآت القطاع الخاص، (100=2006)

# قوة العمل

## 1. قوة العمل

يشتمل هذا الفصل على بيانات تتعلق بعدد السكان النشيطين اقتصادياً. والسكان النشيطون هم قوة العمل في المجتمع الذي يشمل جميع الأفراد المشتغلين والمتعطلين. وبلغ عدد المشتغلين الأردنيين 1262636 عاملاً، وعدد المتعطلين الأردنيين 182063 متعطلاً، أي أن مجموع قوة العمل من السكان الأردنيين ممن أعمارهم 15 سنة فأكثر قد بلغ حوالي 1444699 فرداً في عام 2013. وتجدر الإشارة إلى أن تقدير حجم القوى العاملة يعتمد على مسح العمالة والبطالة وأن عينة المسح لا تمثل السكان غير الأردنيين، وذلك لأنها مبنية على أساس الأسر التي تقيم في مساكن تقليدية ولا تشمل الأسر التي تقيم في مساكن جماعية والتي تقيم فيها غالباً العمالة الوافدة على شكل جماعات، بالإضافة إلى أن نسبة كبيرة من العمالة الوافدة تقيم في أماكن عملها كمحلات البيع أو ورش العمل أو المدن الصناعية أو أماكن الحراسة أو المباني تحت الإنشاء، ولذلك تم تقدير العمالة الوافدة التي تحمل تصاريح عمل ومسجلة لدى وزارة العمل والتي بلغ مجموعها 286197 فرداً، وبذلك تكون القوى العاملة الكلية في الأردن 1730896 فرداً في عام 2013. وتجدر الإشارة أيضاً إلى أن حجم القوى العاملة الكلية المقدر لا يشمل الأشخاص المقيمون في الفنادق والمستشفيات ومعسكرات العمال ونزلاء السجون والمطارات والموانئ ومراكز الحدود وسكان المناطق النائية والصحراوية (كالسكان المقيمين في بيوت الشعر والرحل)، بالإضافة إلى العمالة غير الشرعية.

وتُبين الجداول في هذا الفصل أعداد السكان الأردنيين النشيطين اقتصادياً ممن أعمارهم 15 سنة فأكثر حسب الجنس والمحافظة والمستوى التعليمي والفتة العمرية للأعوام 2009-2013، بالإضافة إلى بعض الأشكال البيانية التي تبين التوزيع النسبي للمشتغلين والمتعطلين حسب الجنس لعام 2013.

جدول 1.1 معدل المشاركة الاقتصادية الخام حسب الجنس، للأعوام 2009-2013

الجنس	2009	2010	2011	2012	2013
ذكور	40.9	40.2	40.0	39.3	39.0
إناث	9.5	9.4	9.4	9.2	8.6
المجموع	25.5	25.1	25.0	24.6	24.0

المصدر: مسح العمالة والبطالة، دائرة الإحصاءات العامة

جدول 2.1 معدل المشاركة الاقتصادية المنقح حسب الجنس، للأعوام 2009-2013

الجنس	2009	2010	2011	2012	2013
ذكور	64.8	63.5	62.8	61.3	60.4
إناث	14.9	14.7	14.7	14.1	13.2
المجموع	40.1	39.5	39.0	38.0	37.1

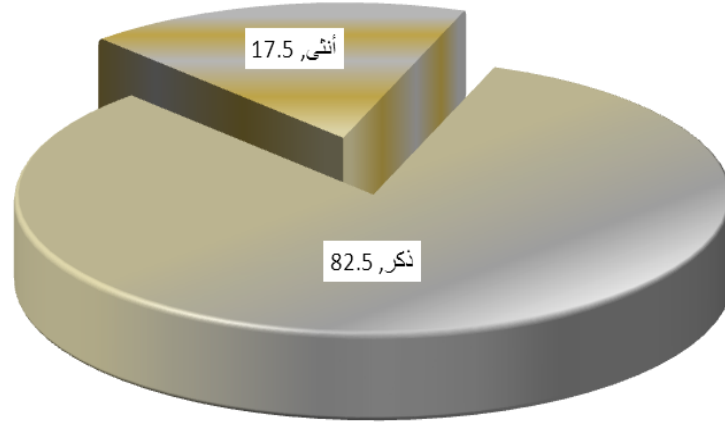
المصدر: مسح العمالة والبطالة، دائرة الإحصاءات العامة

جدول 3.1 عدد السكان الأردنيين النشيطين اقتصادياً من أعمارهم 15 سنة فأكثر حسب الجنس، للأعوام 2009-2013

الجنس	2009	2010	2011	2012	2013
ذكور	1142651	1152853	1169787	1178875	1191239
إناث	258154	259281	266232	264688	253460
المجموع	1400805	1412134	1436019	1443563	1444699

المصدر: المركز الوطني لتنمية الموارد البشرية

الشكل 1 التوزيع النسبي لقوة العمل الأردنية من أعمارهم 15 سنة فأكثر حسب الجنس، لعام 2013



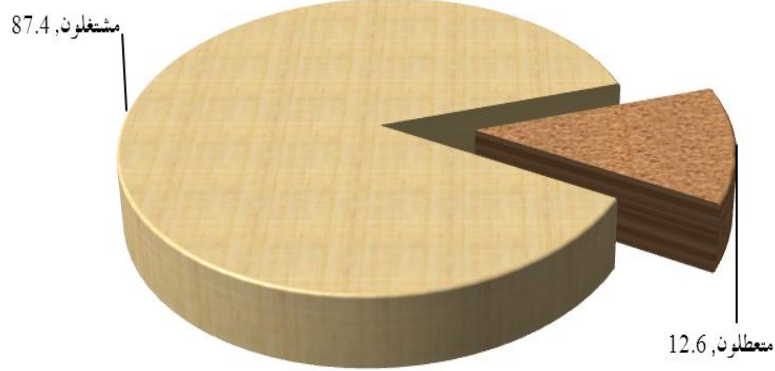
المصدر: مسح العمالة والبطالة، دائرة الإحصاءات العامة

جدول 4.1 قوة العمل الأردنية من أعمارهم 15 سنة فأكثر حسب الجنس، لعامي 2012-2013

قوة العمل	2012		2013	
	ذكور	إناث	ذكور	إناث
المشتغلون	1056003	212090	1065317	197318
المتعطّلون	122872	52598	125922	56142
المجموع	1178875	264688	1191239	253460

المصدر: المركز الوطني لتنمية الموارد البشرية

الشكل 2 التوزيع النسبي للمشتغلين والمعطلين الأردنيين النشيطين اقتصادياً من أعمارهم 15 سنة فأكثر، لعام 2013



المصدر: مسح العمالة والبطالة، دائرة الإحصاءات العامة

جدول 5.1 عدد السكان الأردنيين النشيطين اقتصادياً من أعمارهم 15 سنة فأكثر حسب المحافظة، للأعوام 2009-2013

المحافظة	2009	2010	2011	2012	2013
العاصمة	548499	557444	574551	577764	556463
البلقاء	89335	93209	96060	93064	95237
الزرقاء	204295	197415	197041	196977	190586
مادبا	36236	35889	37241	40380	42628
اربد	250840	251430	253227	251106	271335
المفرق	59594	60741	60109	62315	69285
جرش	35856	35459	36100	38202	39515
عجلون	30178	29718	31907	31100	32962
الكرك	63834	65649	67523	71784	70798
الطفيلة	21018	21676	23031	24587	24606
معان	27520	28968	28297	28271	24007
العقبة	33602	34536	30931	28013	27276
<b>المجموع</b>	<b>1400805</b>	<b>1412134</b>	<b>1436019</b>	<b>1443563</b>	<b>1444699</b>

المصدر: المركز الوطني لتنمية الموارد البشرية

جدول 6.1 عدد السكان الأردنيين الذكور النشيطين اقتصادياً ممن أعمارهم 15 سنة فأكثر حسب المحافظة، للأعوام 2009-2013

2013	2012	2011	2010	2009	المحافظة
456557	468052	464664	450543	442519	العاصمة
76369	73579	75667	73076	70711	البلقاء
169326	170521	170777	171497	174097	الزرقاء
33185	30591	28496	27964	28273	مادبا
226399	211930	211448	209208	209884	اريد
57070	51806	49699	50885	49604	المفرق
33152	31361	30013	29735	29912	جرش
25905	24896	25679	23703	24560	عجلون
52083	51124	48361	48067	47221	الكرك
18262	18543	17528	16848	16353	الطفيلة
19752	22793	22545	23020	21600	معان
23178	23679	24910	28307	27914	العقبة
<b>1191239</b>	<b>1178875</b>	<b>1169787</b>	<b>1152853</b>	<b>1142648</b>	<b>المجموع</b>

المصدر: المركز الوطني لتنمية الموارد البشرية

جدول 7.1 عدد الأردنيات النشيطات اقتصادياً ممن أعمارهن 15 سنة فأكثر حسب المحافظة، للأعوام 2009-2013

2013	2012	2011	2010	2009	المحافظة
99906	109712	109887	106901	105979	العاصمة
18867	19485	20393	20133	18624	البلقاء
21260	26456	26264	25918	30198	الزرقاء
9442	9789	8745	7925	7963	مادبا
44937	39176	41779	42222	40956	اريد
12214	10509	10410	9856	9989	المفرق
6363	6841	6087	5724	5944	جرش
7057	6204	6228	6015	5619	عجلون
18715	20660	19162	17582	16612	الكرك
6345	6044	5503	4828	4663	الطفيلة
4255	5478	5752	5948	5919	معان
4098	4334	6021	6229	5688	العقبة
<b>253460</b>	<b>264688</b>	<b>266231</b>	<b>259281</b>	<b>258154</b>	<b>المجموع</b>

المصدر: المركز الوطني لتنمية الموارد البشرية



جدول 8.1 عدد السكان الأردنيين النشيطين اقتصادياً من أعمارهم 15 سنة فأكثر حسب المستوى التعليمي، للأعوام 2009-2013

2013	2012	2011	2010	2009	المستوى التعليمي
39518	44042	46415	52528	56288	أمي/ ملّم
8806	9489	8448	13195	12499	تلمذه مهنية
661140	658918	649344	647729	649139	أقل من ثانوي
174793	167688	176533	173015	178331	ثانوي
154220	154816	157763	153836	159989	دبلوم متوسط
365000	362684	348686	326871	300896	بكالوريوس
41222	45926	48830	44960	43664	أعلى من بكالوريوس
<b>1444699</b>	<b>1443563</b>	<b>1436019</b>	<b>1412134</b>	<b>1400805</b>	<b>المجموع</b>

المصدر: المركز الوطني لتنمية الموارد البشرية

جدول 9.1 عدد السكان الأردنيين الذكور النشيطين اقتصادياً من أعمارهم 15 سنة فأكثر حسب المستوى التعليمي،

للعوام 2009-2013

2013	2012	2011	2010	2009	المستوى التعليمي
36544	39794	42036	47710	50517	أمي/ ملّم
8754	9434	8415	13056	12131	تلمذه مهنية
634360	625955	613928	612851	611520	أقل من ثانوي
157663	149295	155919	151011	154031	ثانوي
100024	98147	102459	95277	98911	دبلوم متوسط
224854	225006	212148	199626	183747	بكالوريوس
29041	31244	34882	33322	31793	أعلى من بكالوريوس
<b>1191239</b>	<b>1178875</b>	<b>1169787</b>	<b>1152853</b>	<b>1142651</b>	<b>المجموع</b>

المصدر: المركز الوطني لتنمية الموارد البشرية

جدول 10.1 عدد الأردنيات النشيطات اقتصادياً من أعمارهن 15 سنة فأكثر حسب المستوى التعليمي، للأعوام 2009-2013

2013	2012	2011	2010	2009	المستوى التعليمي
2974	4248	4379	4818	5771	أمي/ ملّم
52	55	33	139	367	تلمذه مهنية
26780	32963	35416	34878	37619	أقل من ثانوي
17130	18393	20614	22004	24300	ثانوي
54197	56669	55304	58559	61079	دبلوم متوسط
140145	137678	136538	127245	117149	بكالوريوس
12181	14682	13948	11638	11871	أعلى من بكالوريوس
<b>253460</b>	<b>264688</b>	<b>266232</b>	<b>259281</b>	<b>258155</b>	<b>المجموع</b>

المصدر: المركز الوطني لتنمية الموارد البشرية

جدول 11.1 عدد السكان الأردنيين النشيطين اقتصادياً ممن أعمارهم 15 سنة فأكثر حسب الفئة العمرية، للأعوام 2009-2013

2013	2012	2011	2010	2009	الفئة العمرية
56043	56966	62174	69831	76248	19-15
496590	503557	507416	510115	519296	29-20
448915	443852	439893	420006	411447	39-30
300907	293615	286184	273001	255665	49-40
142244	145573	140352	139181	138149	+50
<b>1444699</b>	<b>1443563</b>	<b>1436019</b>	<b>1412134</b>	<b>1400805</b>	<b>المجموع</b>

المصدر: المركز الوطني لتنمية الموارد البشرية

جدول 12.1 عدد السكان الأردنيين الذكور النشيطين اقتصادياً ممن أعمارهم 15 سنة فأكثر حسب الفئة العمرية، للأعوام 2009-2013

2013	2012	2011	2010	2009	الفئة العمرية
54510	55061	59681	67063	72727	19-15
388607	392459	390738	390439	396194	29-20
359474	351475	349903	334242	328841	39-30
255389	243826	239484	231169	216198	49-40
133259	136054	129981	129939	128692	+50
<b>1191239</b>	<b>1178875</b>	<b>1169787</b>	<b>1152853</b>	<b>1142651</b>	<b>المجموع</b>

المصدر: المركز الوطني لتنمية الموارد البشرية

جدول 13.1 عدد الأردنيات النشيطات اقتصادياً ممن أعمارهن 15 سنة فأكثر حسب الفئة العمرية، للأعوام 2009-2013

2013	2012	2011	2010	2009	الفئة العمرية
1534	1905	2493	2768	3521	19-15
107982	111098	116678	119676	123102	29-20
89441	92377	89990	85764	82607	39-30
45518	49789	46700	41832	39466	49-40
8985	9519	10371	9241	9457	+50
<b>253460</b>	<b>264688</b>	<b>266232</b>	<b>125928</b>	<b>258158</b>	<b>المجموع</b>

المصدر: المركز الوطني لتنمية الموارد البشرية

# المشتغلون

## 2. المشتغلون

يشمل هذا الجزء جداول تبين أعداد المشتغلين الأردنيين من أعمارهم 15 سنة فأكثر حسب الجنس والقطاع والنشاط الاقتصادي والمستوى التعليمي ومجموعة المهن الرئيسية ومكان الإقامة والحالة الاجتماعية والفئة العمرية والحالة العملية وفئة الدخل والعلاقة برب الأسرة خلال السنوات 2009-2013، بالإضافة إلى أشكال بيانية تبين التوزيع النسبي للمشتغلين حسب الجنس والمستوى التعليمي والفئة العمرية والحالة العملية لعام 2013.

جدول 1.2 عدد المشتغلين الأردنيين من أعمارهم 15 سنة فأكثر حسب الجنس، للأعوام 2009-2013

الجنس	2009	2010	2011	2012	2013
ذكر	1024529	1033015	1041263	1056003	1065317
أنثى	195991	202933	209708	212090	197318
<b>المجموع</b>	<b>1220520</b>	<b>1235948</b>	<b>1250971</b>	<b>1268093</b>	<b>1262636</b>

المصدر: المركز الوطني لتنمية الموارد البشرية

جدول 2.2 عدد المشتغلين الأردنيين الذكور من أعمارهم 15 سنة فأكثر حسب القطاع، للأعوام 2009-2013

القطاع	2009	2010	2011	2012	2013
عام	368461	364611	380515	387394	390813
خاص	651712	663553	656096	664018	670273
منظمات دولية	4357	4851	4652	4592	4231
<b>المجموع</b>	<b>1024529</b>	<b>1033015</b>	<b>1041263</b>	<b>1056003</b>	<b>1065317</b>

المصدر: المركز الوطني لتنمية الموارد البشرية

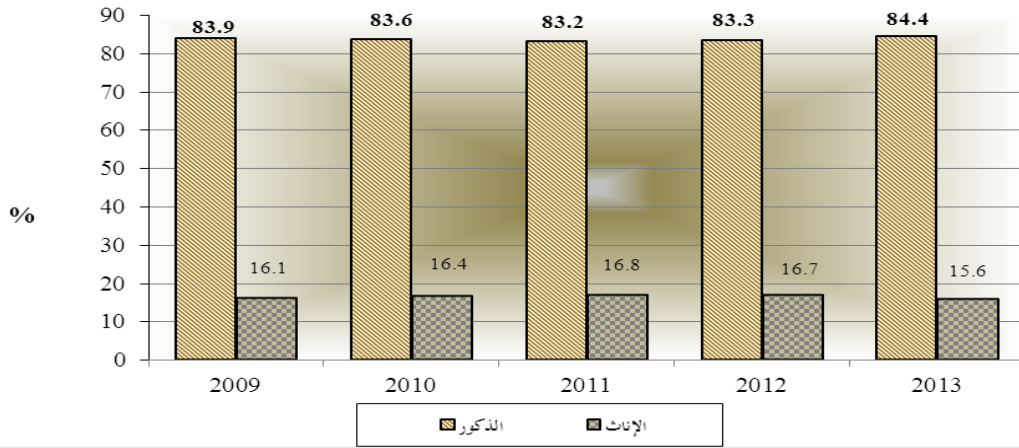
جدول 3.2 عدد المشتغلين الأردنيين من أعمارهم 15 سنة فأكثر حسب القطاع، للأعوام 2009-2013

القطاع	2009	2010	2011	2012	2013
عام	94435	100385	103137	103497	101465
خاص	99339	99516	103451	105749	93650
منظمات دولية	2217	3032	3120	2843	2203
<b>المجموع</b>	<b>195991</b>	<b>202933</b>	<b>209708</b>	<b>212090</b>	<b>197318</b>

المصدر: المركز الوطني لتنمية الموارد البشرية

- يلاحظ من الشكل 3 أدناه بأن عدد المشتغلين الأردنيين الذكور قد شكل ما نسبته 84.4% من إجمالي عدد المشتغلين الأردنيين مقابل 15.6% للإناث في عام 2013.

شكل 3. التوزيع النسبي للمشتغلين الأردنيين حسب الجنس. للأعوام 2009-2013



مصدر: مسح العمالة والبطالة 2012

جدول 4.2 عدد المشتغلين الأردنيين الذكور ممن أعمارهم 15 سنة فأكثر حسب النشاط الاقتصادي، للأعوام 2011-2013

2013	2012	2011	النشاط الاقتصادي
24032	23769	20280	الزراعة والحراثة وصيد الأسماك
11950	10210	10420	التعدين واستغلال الحاجر
113172	109837	113364	الصناعات التحويلية
7414	8966	9973	إمدادات الكهرباء والغاز والبخار وتكييف الهواء
1818	2607	2351	إمدادات المياه والمجاري وإدارة النفايات، ومعالجتها
78889	74426	72934	التشييد
186740	184412	180367	تجارة الجملة والتجزئة وإصلاح المركبات ذات المحركات والدراجات النارية
93175	89343	95277	النقل والتخزين
30004	29591	28518	أنشطة الإقامة والخدمات الغذائية
17021	19985	19621	المعلومات والاتصالات
17654	18483	17512	أنشطة المالية والتأمين
7383	6115	5772	الأنشطة العقارية
22902	24906	22039	الأنشطة المهنية والعلمية والتقنية
14216	15694	14715	أنشطة الخدمة الإدارية والدعم
303102	297311	284464	الإدارة العامة والدفاع المدني والضمان الإجتماعي الإجباري
70518	70712	74371	التعليم
34461	34712	34133	أنشطة الصحة البشرية والخدمة الإجتماعية
2909	3495	3923	أنشطة الفنون والترفيه والترفيه
23529	26984	26713	الأنشطة الخدمية الأخرى
1762	1863	1961	أنشطة الأسر المعيشية كصاحب عمل، أنشطة الأسر المعيشية لإنتاج سلع وخدمات غير مميزة لإستعمالها الخاص
2666	2582	2555	أنشطة المنظمات والهيئات الخارجة عن نطاق الولاية الإقليمية
<b>1065317</b>	<b>1056003</b>	<b>1041263</b>	<b>المجموع</b>

المصدر: المركز الوطني لتنمية الموارد البشرية

■ أما توزيع المشتغلين الذكور حسب النشاط الاقتصادي، فقد بينت نتائج مسح العمالة والبطالة 2013 أن 28.5% من مجموع المشتغلين الذكور يعملون في قطاع الإدارة العامة والدفاع المدني مقابل ما نسبته 28.2% في عام 2012. وجاء المشتغلون الذكور في قطاع تجارة الجملة والتجزئة وإصلاح المركبات ذات المحركات وإصلاح السلع الشخصية والمنزلية بالمرتبة الثانية بنسبة بلغت 17.5% في عام 2013 مقابل ما نسبته 17.5% في عام 2012. يليه قطاع الصناعات التحويلية بنسبة 10.6% في عام 2013 مقابل نسبة 10.4% في عام 2012. ثم يليه قطاع النقل والتخزين بنسبة 8.7% في عام 2013 مقابل ما نسبته 8.5% في عام 2012.

جدول 5.2 عدد المشتغلين الأردنيين من أعمارهن 15 سنة فأكثر حسب النشاط الاقتصادي، للأعوام 2011-2013

2013	2012	2011	النشاط الاقتصادي
1191	2003	1492	الزراعة والحراثة وصيد الأسماك
440	184	281	التعدين واستغلال المحاجر
12320	13568	14753	الصناعات التحويلية
434	765	707	إمدادات الكهرباء والغاز والبخار وتكييف الهواء
229	124	294	إمدادات المياه والمجاري وإدارة النفايات، ومعالجتها
1661	1479	1640	التشييد
11054	11624	12442	تجارة الجملة والتجزئة وإصلاح المركبات ذات المحركات والدراجات النارية
2194	2189	2394	النقل والتخزين
1790	893	1429	أنشطة الإقامة والخدمات الغذائية
3611	4095	3444	المعلومات والاتصالات
6178	6719	7012	أنشطة المالية والتأمين
699	261	491	الأنشطة العقارية
6253	6429	4984	الأنشطة المهنية والعلمية والتقنية
1760	3743	4357	أنشطة الخدمة الإدارية والدعم
27843	25750	26333	الإدارة العامة والدفاع المدني والضمان الإجتماعي الإجباري
82310	88632	85345	التعليم
28820	30413	28999	أنشطة الصحة البشرية والخدمة الإجتماعية
438	878	1000	أنشطة الفنون والترفيه والترفيه
4648	5984	6227	الأنشطة الخدمية الأخرى
2594	5212	4657	أنشطة الأسر المعيشية كصاحب عمل، أنشطة الأسر المعيشية لإنتاج سلع وخدمات غير مميزة لإستعمالها الخاص
851	1145	1427	أنشطة المنظمات والمهيات الخارجة عن نطاق الولاية الإقليمية
<b>197318</b>	<b>212090</b>	<b>209708</b>	<b>المجموع</b>

المصدر: المركز الوطني لتنمية الموارد البشرية

■ يعتبر الاختلال في توزيع القوى العاملة قطاعياً من أبرز المشكلات التي يعاني منها سوق العمل الأردني، حيث تشكل نسبة العاملين في قطاع الخدمات أكثر من 75.9% من إجمالي القوى العاملة و86.8% من إجمالي المشتغلين الأردنيين في عام 2013.

■ يعمل 41.7% من مجموع المشتغلين في قطاع التعليم في عام 2013 مقابل ما نسبته 41.8% في عام 2012، كما جاءت المشتغلين في قطاع الصحة في المرتبة الثانية بنسبة 14.6% في عام 2013 مقابل ما نسبته 14.3% في عام 2012، يليه قطاع الإدارة والدفاع المدني بنسبة 14.1% في عام 2013. كما أشارت البيانات بأن نسبة مشاركة المشتغلين في الصناعات التحويلية بلغت 6.2% في عام 2013 مقابل نسبة 6.4% في عام 2012.

جدول 6.2 عدد المشتغلين الأردنيين الذكور من أعمارهم 15 سنة فأكثر حسب المستوى التعليمي للأعوام 2009-2013

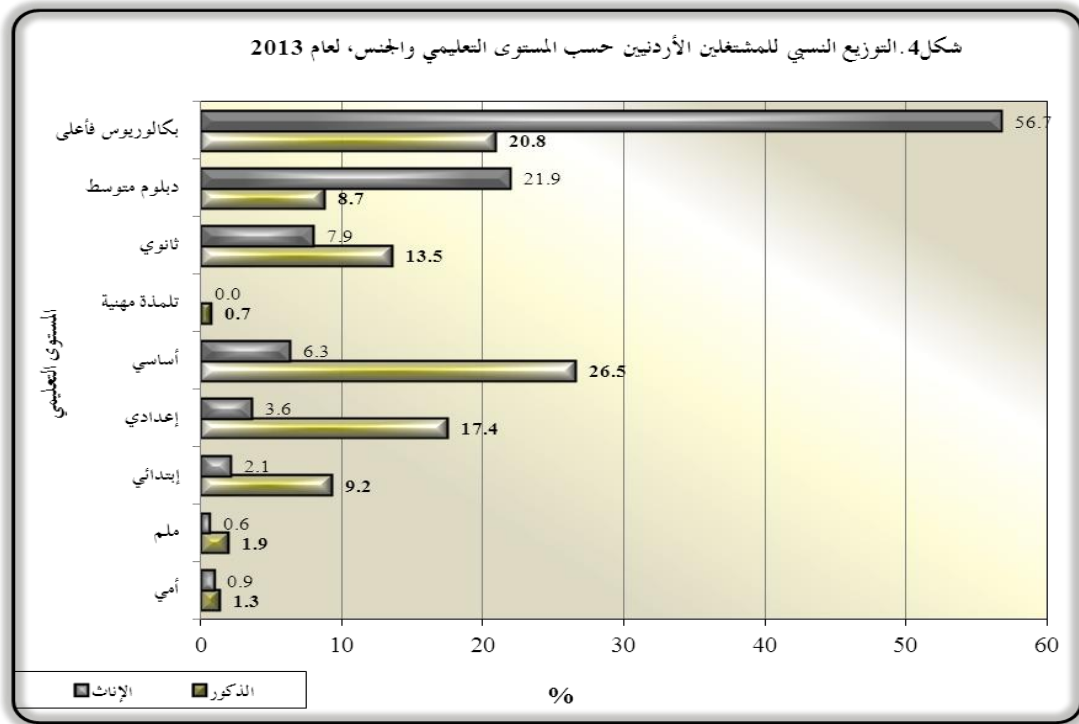
2013	2012	2011	2010	2009	المستوى التعليمي
33400	35636	37926	43111	45203	أمي/ ملم
7682	8306	7250	11987	10696	تلمذه مهنية
565286	555589	539049	542619	541980	أقل من ثانوي
144257	136963	142366	139393	141868	ثانوي
92662	91496	94405	88350	91725	دبلوم متوسط
194256	198391	186944	175624	163061	بكالوريوس
27774	29622	33323	31931	29996	أعلى من بكالوريوس
<b>1065317</b>	<b>1056003</b>	<b>1041263</b>	<b>1033015</b>	<b>1024529</b>	<b>المجموع</b>

المصدر: المركز الوطني لتنمية الموارد البشرية

جدول 7.2 عدد المشتغلين الأردنيات من أعمارهن 15 سنة فأكثر حسب المستوى التعليمي، للأعوام 2009-2013

2013	2012	2011	2010	2009	المستوى التعليمي
2974	4159	4202	4648	5437	أمي/ ملم
52	17	33	139	367	تلمذه مهنية
23588	29210	30414	29498	29238	أقل من ثانوي
15654	16375	17326	19140	18943	ثانوي
43250	46598	43832	45268	46418	دبلوم متوسط
101440	103471	101683	94386	85580	بكالوريوس
10359	12260	12218	9854	10009	أعلى من بكالوريوس
<b>197318</b>	<b>212090</b>	<b>209708</b>	<b>202933</b>	<b>195991</b>	<b>المجموع</b>

المصدر: المركز الوطني لتنمية الموارد البشرية



المصدر: مسح العمالة والبطالة 2013

- تشير البيانات إلى أن 70.5% من إجمالي المشتغلين الذكور من حملة مؤهل الثانوية فما دون. في حين كانت هذه النسبة بين الإناث 21.4%. أما حملة المؤهل التعليمي البكالوريوس فأعلى، فقد بلغت النسبة بين الذكور 20.8% و56.7% بين الإناث في عام 2013.

جدول 8.2 عدد المشتغلين الأردنيين الذكور من أعمارهم 15 سنة فأكثر حسب المهنة، للأعوام 2009-2013

2013	2012	2011	2010	2009	المهن الرئيسية
4900	4236	3549	2613	1898	المشروعون وكبار الموظفين والمديرون
186360	192879	190101	180602	166125	الإختصاصيون
66876	69529	76035	74401	92227	الفنيون ومساعدو الإختصاصيين
52574	61391	54913	57182	57202	الموظفون المكتبيون المساندون
367681	348361	338051	319291	166565	عاملو البيع والخدمات
18757	17563	16742	17755	18546	العمال المهرة في الزراعة والغابات وصيد الأسماك
173907	167522	168211	181071	181108	الحرفيون والمهن المرتبطة بهم
139725	131435	137792	142613	147301	مشغلو المصانع والآلات وعمال التجميع
54538	63087	55869	57487	193559	العاملون في المهن الأولية
<b>1065317</b>	<b>1056003</b>	<b>1041263</b>	<b>1033015</b>	<b>1024529</b>	<b>المجموع</b>

المصدر: المركز الوطني لتنمية الموارد البشرية



جدول 9.2 عدد المشتغلات الأردنيات من أعمارهن 15 سنة فأكثر حسب المهنة، للأعوام 2009-2013

2013	2012	2011	2010	2009	المهن الرئيسية
3203	3767	2881	2959	66	المشروعون وكبار الموظفين والمديرون
113213	118515	117881	109611	94518	الإختصاصيون
27756	30126	27362	28328	42457	الفنيون ومساعدو الإختصاصيين
16580	17692	17760	18837	18487	الموظفون المكتبيون المساندون
17501	18612	19450	19787	15419	عاملو البيع والخدمات
741	779	391	991	999	العمال المهرة في الزراعة والغابات وصيد الأسماك
6457	6129	6205	7377	8599	الحرفيون والمهن المرتبطة بهم
285	0	0	170	144	مشغلو المصانع والآلات وعمال التجميع
11582	16470	17778	14873	15302	العاملون في المهن الأولية
<b>197318</b>	<b>212090</b>	<b>209708</b>	<b>202933</b>	<b>195991</b>	<b>المجموع</b>

المصدر: المركز الوطني لتنمية الموارد البشرية

تشير البيانات إلى أن 34.5% من العاملين الذكور يعملون في مهنة عاملو البيع والخدمات، في حين بلغت نسبة العاملين الذكور في مهنة الحرفيون والمهن المرتبطة بهم 16.3% وكذلك في مهنة لإختصاصيين 17.5%. وتركزت الإناث العاملات في مهنة الإختصاصيين بنسبة بلغت 57.4% في عام 2013، وفي مهنة الفنيين ومساعدوا الإختصاصيين 14.1% في عام 2013.

جدول 10.2 عدد المشتغلين الأردنيين الذكور من أعمارهم 15 سنة فأكثر حسب مكان الإقامة، للأعوام 2009-2013

2013	2012	2011	2010	2009	المحافظة
416905	426772	417164	406572	401098	العاصمة
66543	64117	65843	65464	63506	البلقاء
148951	150935	152245	152104	155870	الزرقاء
28468	26649	24129	24313	24730	مادبا
202959	190291	188930	189623	187347	اربد
50079	46755	44765	44705	43877	المفرق
29684	28429	26633	26579	26835	جرش
23389	22954	23174	21539	21800	عجلون
45588	44648	42026	42231	41340	الكرك
15874	15619	15209	15142	14563	الطفيلة
16971	18645	19347	20038	18565	معان
19906	20189	21798	24705	24998	العقبة
<b>1065317</b>	<b>1056003</b>	<b>1041263</b>	<b>1033015</b>	<b>1024529</b>	<b>المجموع</b>

المصدر: المركز الوطني لتنمية الموارد البشرية

جدول 11.2 عدد المشتغلات الأردنيات من أعمارهن 15 سنة فأكثر حسب مكان الإقامة، للأعوام 2009-2013

المحافظة	2009	2010	2011	2012	2013
العاصمة	85866	86422	90030	91315	80956
البلقاء	13703	16038	16389	15752	15033
الزرقاء	22142	20700	21006	21867	16597
مادبا	5975	6357	6223	6884	7243
اربد	28707	31208	32245	31006	33048
المفرق	7646	7593	8266	8910	9167
حرش	4225	4182	4573	5489	4939
عجلون	3758	4075	4083	4603	5130
الكرك	12302	13507	13837	14463	14037
الطفيلة	3153	3635	3798	4146	4516
معان	4093	4382	4646	4241	3437
العقبة	4420	4834	4612	3414	3216
<b>المجموع</b>	<b>195991</b>	<b>202933</b>	<b>209708</b>	<b>212090</b>	<b>197318</b>

المصدر: المركز الوطني لتنمية الموارد البشرية

■ سجلت نسبة المشتغلين الذكور في العاصمة حسب مكان الإقامة 39.1% من إجمالي المشتغلين الذكور في سن العمل، وبلغت نسبة المشتغلين الإناث في العاصمة حسب مكان الإقامة 41% من إجمالي المشتغلين الإناث في سن العمل في عام 2013.

جدول 12.2 عدد المشتغلين الأردنيين الذكور من أعمارهم 15 سنة فأكثر حسب الحالة الزوجية، للأعوام 2009-2013

الحالة الزوجية	2009	2010	2011	2012	2013
أعزب	346719	335241	331291	338829	328938
متزوج	672016	692390	702686	709768	729064
مطلق	4200	4356	5099	5345	5193
أرمل	1560	1006	2034	1686	1919
منفصل	34	22	153	375	204
<b>المجموع</b>	<b>1024529</b>	<b>1033015</b>	<b>1041263</b>	<b>1056003</b>	<b>1065317</b>

المصدر: المركز الوطني لتنمية الموارد البشرية

جدول 13.2 عدد المشتغلات الأردنيات ممن أعمارهن 15 سنة فأكثر حسب الحالة الزوجية، للأعوام 2009-2013

2013	2012	2011	2010	2009	الحالة الزوجية
76394	83860	80631	83008	85748	عزباء
112881	119545	119984	111007	101299	متزوجة
4306	4662	4973	5178	4797	مطلقة
3586	3901	4057	3663	4017	أرملة
152	122	63	77	130	منفصلة
<b>197318</b>	<b>212090</b>	<b>209708</b>	<b>202933</b>	<b>195991</b>	<b>المجموع</b>

المصدر: المركز الوطني لتنمية الموارد البشرية

جدول 14.2 عدد المشتغلين الأردنيين الذكور ممن أعمارهم 15 سنة فأكثر حسب الفئة العمرية، للأعوام 2009-2013

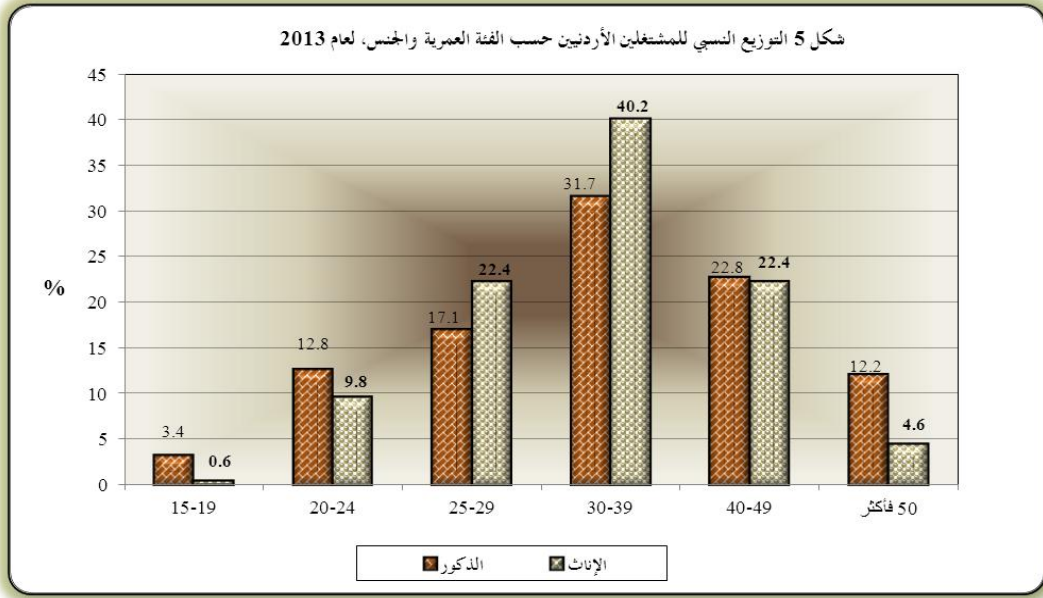
2013	2012	2011	2010	2009	الفئة العمرية
35748	35521	38038	45106	50289	19-15
319267	326001	323835	327919	337085	29-20
337389	330395	328151	315865	310440	39-30
242379	232038	225678	219353	204435	49-40
130535	132048	125561	124772	122281	+50
<b>1065317</b>	<b>1056003</b>	<b>1041263</b>	<b>1033015</b>	<b>1024529</b>	<b>المجموع</b>

المصدر: المركز الوطني لتنمية الموارد البشرية

جدول 15.2 عدد المشتغلات الأردنيات ممن أعمارهن 15 سنة فأكثر حسب الفئة العمرية، للأعوام 2009-2013

2013	2012	2011	2010	2009	الفئة العمرية
1184	1311	1619	1691	2181	19-15
63670	70242	74064	76143	76762	29-20
79360	82758	78991	75888	70781	39-30
44136	48349	44820	40225	37153	49-40
8968	9430	10214	8986	9114	+50
<b>197318</b>	<b>212090</b>	<b>209708</b>	<b>202933</b>	<b>195991</b>	<b>المجموع</b>

المصدر: المركز الوطني لتنمية الموارد البشرية



المصدر: قسم إحصاءات العمل، مسح العمالة والبطالة 2013

جدول 16.2 عدد المشتغلين الأردنيين الذكور ممن أعمارهم 15 سنة فأكثر حسب الحالة العملية، للأعوام 2013-2009

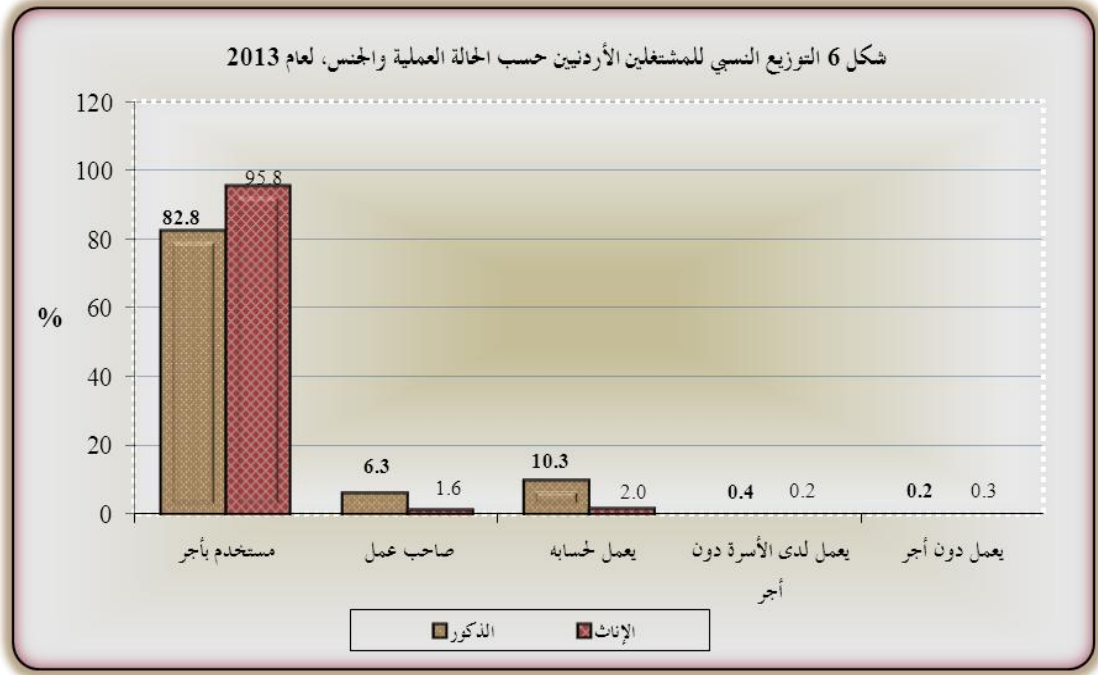
2013	2012	2011	2010	2009	الحالة العملية
882219	863038	855393	839684	832522	مستخدم بأجر
67560	74923	73952	79925	79243	صاحب عمل مع وجود مستخدمين آخرين
109696	113152	106727	108236	106372	يعمل لحسابه دون وجود مستخدمين آخرين
3971	4131	4306	3736	5415	يعمل لدى الأسرة دون أجر
1871	759	885	1434	977	يعمل دون أجر
<b>1065317</b>	<b>1056003</b>	<b>1041263</b>	<b>1033015</b>	<b>1024529</b>	<b>المجموع</b>

المصدر: المركز الوطني لتنمية الموارد البشرية

جدول 17.2 عدد المشتغلين الأردنيات ممن أعمارهن 15 سنة فأكثر حسب الحالة العملية، للأعوام 2013-2009

2013	2012	2011	2010	2009	الحالة العملية
189128	203440	199068	192331	185607	مستخدم بأجر
3227	3476	4114	4221	4275	صاحب عمل مع وجود مستخدمين آخرين
3913	4199	5324	4870	4628	يعمل لحسابه دون وجود مستخدمين آخرين
430	595	554	725	919	يعمل لدى الأسرة دون أجر
620	380	648	786	562	يعمل دون أجر
<b>197318</b>	<b>212090</b>	<b>209708</b>	<b>202933</b>	<b>195991</b>	<b>المجموع</b>

المصدر: المركز الوطني لتنمية الموارد البشرية



المصدر: تقسيم إحصاءات العمل، مسح العمالة والبطالة 2013.

تشير البيانات إلى أن 84.9% من إجمالي العاملين الذكور والإناث يعملون بأجر في عام 2013 مقابل ما نسبته 84.1% في عام 2012. وشكل الذكور 82.3% والإناث 17.7% من إجمالي العاملين بأجر في عام 2013 مقابل 80.9%، 19.1% للذكور والإناث على التوالي من إجمالي العاملين بأجر في عام 2012. أما الإناث العاملات بأجر، فقد بلغت نسبتهن 95.8% من إجمالي العاملات في عام 2013 مقابل ما نسبته 95.9% في عام 2012. في حين بلغت نسبة العاملين الذكور بأجر 82.8% من إجمالي العاملين الذكور في عام 2013 مقابل ما نسبته 81.7% في عام 2012.

جدول 18.2 عدد المشتغلين الأردنيين الذكور ممن أعمارهم 15 سنة فأكثر حسب الدخل الشهري (بالدينار الأردني)، للأعوام 2009-2013

2013	2012	2011	2010	2009	فئة الدخل الشهري
11196	12510	14784	18218	29743	100 >
91366	108504	133546	164393	202249	199 -100
345226	347348	395643	432862	407558	299 -200
496526	463940	382210	303043	268340	499 -300
115160	118811	109890	109329	110248	+ 500
<b>1059474</b>	<b>1051113</b>	<b>1036073</b>	<b>1027845</b>	<b>1018138</b>	<b>المجموع</b>

المصدر: المركز الوطني لتنمية الموارد البشرية

جدول 19.2 عدد المشتغلات الأردنيات ممن أعمارهن 15 سنة فأكثر حسب فئة الدخل الشهري (بالدينار الأردني)،

للأعوام 2013-2009

2013	2012	2011	2010	2009	متوسط الأجر الشهري
3212	4604	4984	7491	10936	100 >
20433	28757	31655	38006	44904	199-100
54707	60737	73580	83528	74976	299-200
102292	102165	85528	60133	51348	499-300
15624	14852	12759	12264	12347	+ 500
<b>196268</b>	<b>211115</b>	<b>208506</b>	<b>201422</b>	<b>194510</b>	<b>المجموع</b>

المصدر: المركز الوطني لتنمية الموارد البشرية

جدول 20.2 عدد المشتغلين الأردنيين الذكور ممن أعمارهم 15 سنة فأكثر حسب العلاقة برب الأسرة،

للأعوام 2013-2009

2013	2012	2011	2010	2009	العلاقة برب الأسرة
734916	710072	702140	684594	662322	رب الأسرة
1168	1859	2028	2124	2411	زوج/ زوجة
321445	333393	326860	332503	344080	ابن/ ابنة
92	151	0	170	217	أب/ أم
550	1491	1425	1075	1004	حفيد/ حفيدة
4967	5689	5705	8129	9736	أخ/ أخت
1419	1344	1433	1524	2159	أقارب آخرون
0	160	54	36	18	خادم/ خادمة
760	1844	1618	2860	2581	آخرون
<b>1065317</b>	<b>1056003</b>	<b>1041263</b>	<b>1033015</b>	<b>1024528</b>	<b>المجموع</b>

المصدر: المركز الوطني لتنمية الموارد البشرية

جدول 21.2 عدد المشتغلات الأردنيات ممن أعمارهن 15 سنة فأكثر حسب العلاقة برب الأسرة،

للأعوام 2013-2009

2013	2012	2011	2010	2009	العلاقة برب الأسرة
10426	11287	10857	10274	10530	رب الأسرة
106375	111057	111467	103538	92653	زوج/ زوجة
73994	78056	76557	79540	81900	ابن/ ابنة
41	177	36	102	240	أب/ أم
78	35	165	51	274	حفيد/ حفيدة
3094	5690	4945	4311	4742	أخ/ أخت
932	1040	1383	1828	2035	أقارب آخرون
2378	4480	4160	3214	3478	خادم/ خادمة
0	268	138	75	139	آخرون
<b>197318</b>	<b>212090</b>	<b>209708</b>	<b>202933</b>	<b>195991</b>	<b>المجموع</b>

المصدر: المركز الوطني لتنمية الموارد البشرية

# المتعطلون

### 3. المتعطلون

يشمل هذا الجزء جداول تبين أعداد المتعطلين الأردنيين من أعمارهم 15 سنة فأكثر حسب الجنس والريف والحضر والمحافظة والمستوى التعليمي والحالة الزوجية والفئة العمرية والعلاقة برب الأسرة وحالة سبق العمل ومدة التعطل ومعدل البطالة خلال السنوات 2009-2013، بالإضافة إلى أشكال بيانية تبين التوزيع النسبي للمتعطلين حسب الجنس والمحافظة والمستوى التعليمي والفئة العمرية لعام 2013.

جدول 1.3 عدد المتعطلين الأردنيين من أعمارهم 15 سنة فأكثر حسب الجنس، للأعوام 2009-2013

الجنس	2009	2010	2011	2012	2013
ذكر	118122	119838	128524	122872	125922
أنثى	62163	56348	56524	52598	56142
المجموع	180285	176186	185048	175470	182063

المصدر: المركز الوطني لتنمية الموارد البشرية

■ إن نسبة القوى العاملة المتعطلة من الذكور شكلت 69.2% من مجموع القوى العاملة المتعطلة، بينما شكلت الإناث النسبة المتبقية 30.8% في عام 2013.

جدول 2.3 عدد المتعطلين الأردنيين الذكور من أعمارهم 15 سنة فأكثر حسب المحافظة، للأعوام 2009-2013

المحافظة	2009	2010	2011	2012	2013
العاصمة	41423	43971	47500	41280	39652
البلقاء	7205	7612	9824	9462	9826
الزرقاء	18227	19393	18532	19586	20375
مادبا	3543	3651	4367	3942	4717
اريد	22537	19585	22518	21639	23440
المفرق	5727	6180	4934	5051	6992
حرش	3077	3156	3380	2932	3468
عجلون	2760	2164	2505	1942	2517
الكرك	5882	5836	6335	6476	6495
الطفيلة	1790	1706	2319	2924	2387
معان	3035	2982	3198	4148	2781
العقبة	2916	3602	3112	3490	3272
المجموع	118122	119838	128524	122872	125922

المصدر: المركز الوطني لتنمية الموارد البشرية

■ سجلت محافظة مادبا أعلى معدل بطالة للذكور حيث بلغ 14.2% في عام 2013. يليها محافظات معان والعقبة والطفيلة حيث سجل معدل البطالة للذكور لكل منهم 14.1%، 14.1%، 13.0% على التوالي في عام 2013.

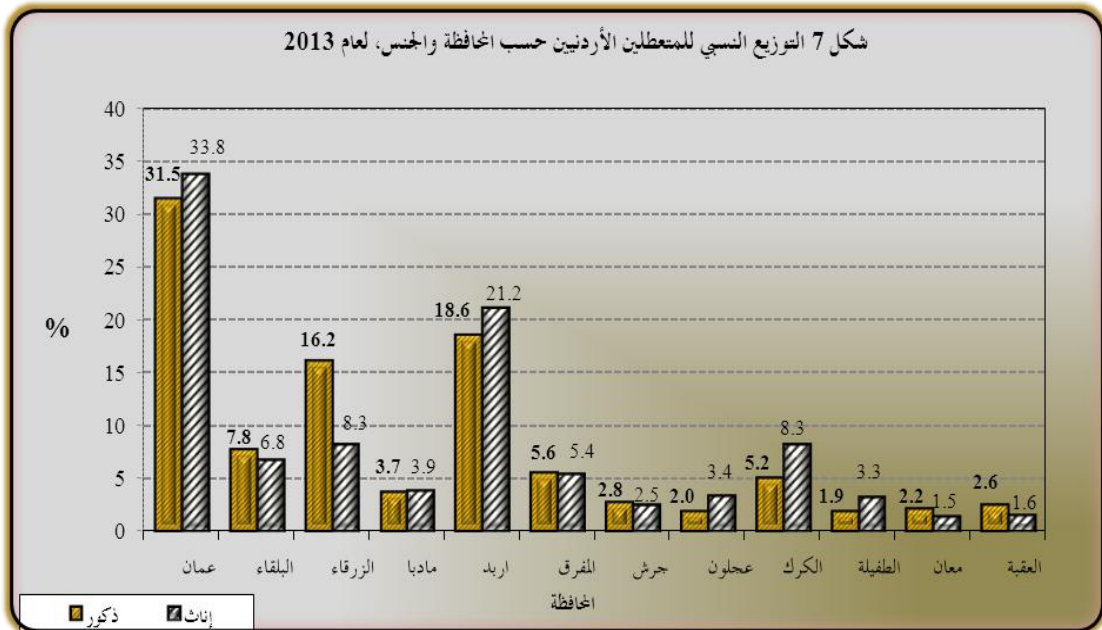


جدول 3.3 عدد المتعطلات الأردنيات من أعمارهن 15 سنة فأكثر حسب المحافظة، للأعوام 2009-2013

المحافظة	2009	2010	2011	2012	2013
العاصمة	20113	20479	19857	18397	18950
البلقاء	4920	4095	4004	3733	3835
الزرقاء	8056	5218	5258	4589	4663
مادبا	1988	1568	2522	2905	2199
اريد	12249	11014	9535	8170	11889
المفرق	2343	2263	2144	1599	3048
حرش	1719	1542	1514	1352	1425
عجلون	1860	1940	2145	1601	1927
الكرك	4310	4075	5325	6197	4678
الطفيلة	1511	1193	1705	1898	1828
معان	1826	1566	1106	1237	818
العقبة	1268	1395	1409	920	882
<b>المجموع</b>	<b>62163</b>	<b>56348</b>	<b>56524</b>	<b>52598</b>	<b>56142</b>

المصدر: المركز الوطني لتنمية الموارد البشرية

- وبمقارنة معدل البطالة للإناث حسب المحافظات في عام 2013، يتضح أن محافظة الطفيلة قد سجلت أعلى معدل بطالة حوالي 28.9%، يليها محافظة عجلون 27.2%، ثم محافظة إربدا بمعدل بطالة بلغ 26.5%.



المصدر: تقسيم إحصاءات العمل، مسح العمالة والبطالة 2013

جدول 4.3 عدد المتعطلين الأردنيين من أعمارهم 15 سنة فأكثر حسب الحضر والريف والجنس، للأعوام 2011-2013

2013		2012		2011		الحضر - الريف
إناث	ذكور	إناث	ذكور	إناث	ذكور	
44505	102653	40701	100596	44475	106512	الحضر
11637	23269	11897	22276	12049	22012	الريف
<b>56142</b>	<b>125922</b>	<b>52598</b>	<b>122872</b>	<b>56524</b>	<b>128524</b>	<b>المجموع</b>

المصدر: المركز الوطني لتنمية الموارد البشرية

جدول 5.3 عدد المتعطلين الأردنيين الذكور من أعمارهم 15 سنة فأكثر حسب المستوى التعليمي، للأعوام 2009-2013

2013	2012	2011	2010	2009	المستوى التعليمي
3144	4158	4110	4599	5314	أمي/ ملّم
1072	1128	1165	1069	1435	تلمذه مهنية
69074	70366	74878	70232	69540	أقل من ثانوي
13405	12332	13553	11618	12163	ثانوي
7361	6651	8054	6927	7185	دبلوم متوسط
30598	26615	25205	24002	20686	بكالوريوس
1267	1622	1559	1391	1797	أعلى من بكالوريوس
<b>125922</b>	<b>122872</b>	<b>128524</b>	<b>119838</b>	<b>118122</b>	<b>المجموع</b>

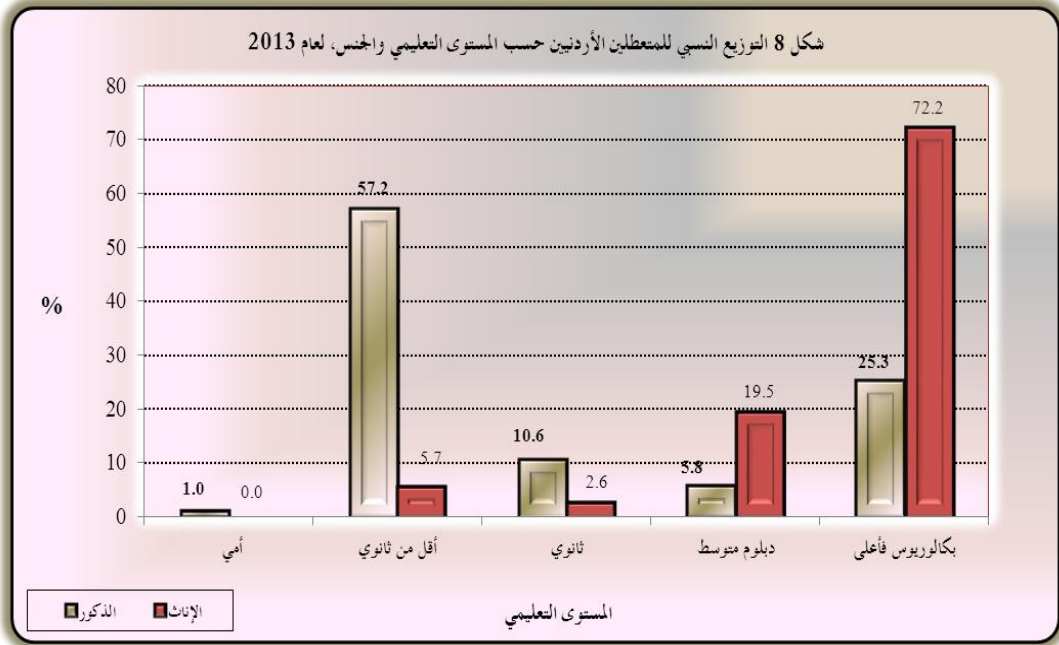
المصدر: المركز الوطني لتنمية الموارد البشرية

جدول 6.3 عدد المتعطلات الأردنيات من أعمارهن 15 سنة فأكثر حسب المستوى التعليمي، للأعوام 2009-2013

2013	2012	2011	2010	2009	المستوى التعليمي
0	89	177	170	333	أمي/ ملّم
0	38	0	0	0	تلمذه مهنية
3192	3753	5002	5380	8381	أقل من ثانوي
1476	2018	3288	2864	5357	ثانوي
10947	10071	11472	13291	14661	دبلوم متوسط
38705	34207	34855	32859	31569	بكالوريوس
1821	2422	1730	1784	1862	أعلى من بكالوريوس
<b>56142</b>	<b>52598</b>	<b>56524</b>	<b>56348</b>	<b>62163</b>	<b>المجموع</b>

المصدر: المركز الوطني لتنمية الموارد البشرية

- بلغ معدل البطالة 17.8% بين المتعطلين الذين يحملون الشهادة الجامعية بكالوريوس فأعلى في عام 2013 مقارنة بنسبة بلغت 15.9% في عام 2012 من إجمالي قوة العمل لنفس المؤهل التعليمي، وبلغ معدل البطالة لنفس المؤهل التعليمي للذكور 12.6% مقابل 26.6% للإناث في عام 2013.



المصدر: تقسم إحصاءات العمل، مسح العمالة والبطالة 2013.

- شكل الذكور المتعطلون ممن يحملون الشهادة الجامعية بكالوريوس فأعلى ما نسبته 25.3% من إجمالي المتعطلين الذكور في عام 2013. في حين بلغت نسبة الإناث المتعطلات ممن يحملن الشهادة الجامعية بكالوريوس فأعلى حوالي 72.2% من إجمالي المتعطلات في عام 2013.
- شكل الذكور ما نسبته 57.2% من إجمالي المتعطلين الذكور من حملة المؤهل التعليمي أقل من ثانوي في عام 2013. أما الإناث فقد شكلن 5.7% من إجمالي المتعطلات لنفس المؤهل في عام 2013.

جدول 7.3 عدد المتطلين الأردنيين الذكور من أعمارهم 15 سنة فأكثر حسب الحالة الزوجية، للأعوام 2009-2013

2013	2012	2011	2010	2009	الحالة الزوجية
94064	91671	94851	86952	84329	أعزب
30977	30428	32902	31850	33030	متزوج
756	746	643	900	741	مطلق
126	28	129	136	21	أرمل
0	0	0	0	0	منفصل
<b>125922</b>	<b>122872</b>	<b>128524</b>	<b>119838</b>	<b>118122</b>	<b>المجموع</b>

المصدر: المركز الوطني لتنمية الموارد البشرية

- بلغ معدل البطالة بين "الذكور من غير المتزوجين"، و"الذكور المتزوجين"، و"الذين سبق لهم الزواج" 22.2%، 4.1%، و11.0% على التوالي مقابل 32.9%، 13.5%، و10.8% بين "الإناث غير المتزوجات"، و"الإناث المتزوجات"، و"اللاتي سبق لهن الزواج" على التوالي في عام 2013.
- 72.3% من إجمالي المتعطلين هم من غير المتزوجين في عام 2013، وبلغت نسبتهم 74.7% بين الذكور و66.8% بين الإناث.
- بلغت نسبة المتعطلين من "المتزوجين أو ممن سبق لهم الزواج" 27.7% من إجمالي المتعطلين في عام 2013.
- شكل الذكور "المتزوجون أو ممن سبق لهم الزواج" 25.3% من إجمالي المتعطلين الذكور مقابل 33.2% للإناث في عام 2013.

جدول 8.3 عدد المتعطلات الأردنيات ممن أعمارهن 15 سنة فأكثر حسب الحالة الزوجية، للأعوام 2009-2013

2013	2012	2011	2010	2009	الحالة الزوجية
37477	36253	37928	39818	41591	عزباء
17665	15379	17409	15259	19074	متزوجة
775	690	1017	1074	1264	مطلقة
225	276	113	197	233	أرملة
0	0	57	0	0	منفصلة
<b>56142</b>	<b>52598</b>	<b>56524</b>	<b>56348</b>	<b>62163</b>	<b>المجموع</b>

المصدر: المركز الوطني لتنمية الموارد البشرية

جدول 9.3 عدد المتعطلين الأردنيين الذكور ممن أعمارهم 15 سنة فأكثر حسب العلاقة برب الأسرة، للأعوام 2009-2013

2013	2012	2011	2010	2009	العلاقة برب الأسرة
31472	31488	32835	31861	32248	رب الأسرة
0	0	49	45	77	زوج/ زوجة
92469	89811	93081	85232	82790	ابن/ ابنة
0	0	0	0	0	أب/ أم
431	279	431	566	236	حفيد/ حفيدة
1249	984	1543	1651	2384	أخ/ أخت
280	238	531	379	387	أقارب آخرون
21	72	54	104	0	آخرون
<b>125922</b>	<b>122872</b>	<b>128524</b>	<b>119838</b>	<b>118122</b>	<b>المجموع</b>

المصدر: المركز الوطني لتنمية الموارد البشرية

جدول 10.3 عدد المتعطلات الأردنيات ممن أعمارهن 15 سنة فأكثر حسب العلاقة برب الأسرة، للأعوام 2009-2013

2013	2012	2011	2010	2009	العلاقة برب الأسرة
588	844	1060	1168	1241	رب الأسرة
16581	14572	16288	13932	17458	زوج/ زوجة
37594	36312	37713	40097	41632	ابن/ ابنة
0	0	0	79	0	أب/ أم
188	136	219	24	70	حفيد/ حفيدة
707	410	810	690	1072	أخ/ أخت
484	307	434	358	690	أقارب آخرون
0	17	0	0	0	آخرون
<b>56142</b>	<b>52598</b>	<b>56524</b>	<b>56348</b>	<b>62163</b>	<b>المجموع</b>

المصدر: المركز الوطني لتنمية الموارد البشرية

جدول 11.3 عدد المتعطلين الأردنيين الذكور ممن أعمارهم 15 سنة فأكثر حسب الفئة العمرية، للأعوام 2009-2013

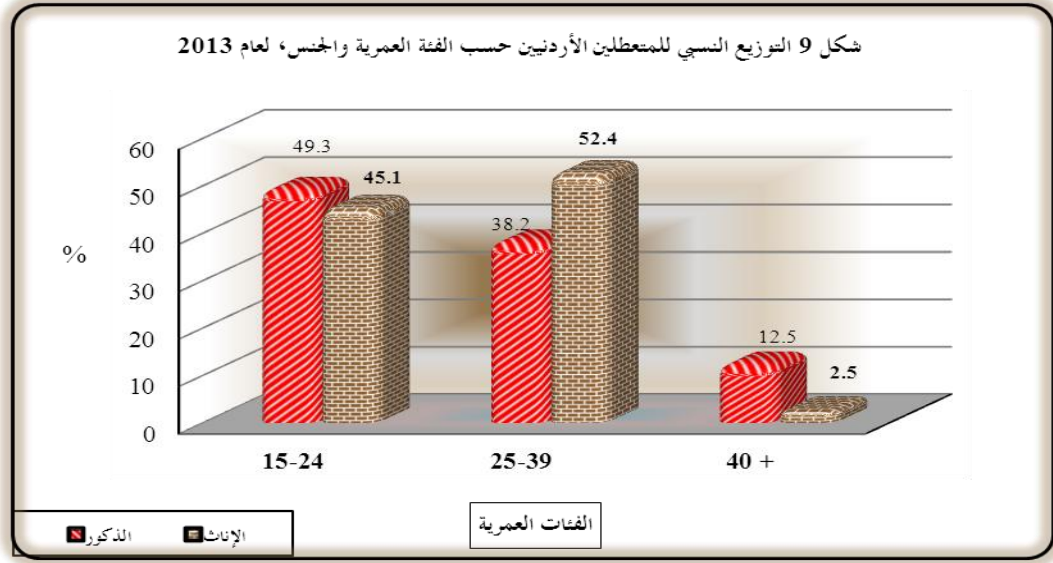
2013	2012	2011	2010	2009	الفئة العمرية
18761	19540	21643	21957	22438	19-15
69340	66458	66903	62520	59109	29-20
22086	21080	21752	18377	18401	39-30
13011	11788	13806	11816	11763	49-40
2724	4006	4420	5168	6411	+50
<b>125922</b>	<b>122872</b>	<b>128524</b>	<b>119838</b>	<b>118122</b>	<b>المجموع</b>

المصدر: المركز الوطني لتنمية الموارد البشرية

جدول 12.3 عدد المتعطلات الأردنيات ممن أعمارهن 15 سنة فأكثر حسب الفئة العمرية، للأعوام 2009-2013

2013	2012	2011	2010	2009	الفئة العمرية
349	594	874	1077	1340	19-15
44312	40856	42614	43533	46340	29-20
10081	9619	10999	9876	11826	39-30
1381	1440	1880	1607	2313	49-40
18	89	157	255	343	+50
<b>56142</b>	<b>52598</b>	<b>56524</b>	<b>56348</b>	<b>62163</b>	<b>المجموع</b>

المصدر: المركز الوطني لتنمية الموارد البشرية



المصدر: قسم إحصاءات العمل، مسح العمالة والبطالة 2013.

- بلغ معدل بطالة الشباب 26.5% بين الذكور مقابل 55.1% بين الإناث ممن أعمارهن 15-24 سنة في عام 2013.
- 48% من المتعبطين عن العمل هم في الفئة العمرية 15-24 سنة.
- 49.3% من الذكور المتعبطين عن العمل في الفئة العمرية (15-24) سنة، بينما بلغت نسبة الإناث المتعطلات لنفس الفئة 45.1% من مجموع الإناث المتعطلات في عام 2013.
- بلغ معدل البطالة عند البالغين ممن أعمارهم 25 سنة فأكثر منسوباً إلى إجمالي فئة البالغين في قوة العمل حوالي 6.7% للذكور مقابل 14.7% للإناث في عام 2013.
- 9.4% من المتعبطين يقعون في الفئة العمرية 40 سنة فأكثر، وبلغت نسبتهم عند الذكور حوالي 12.5%، بينما كانت النسبة بين الإناث حوالي 2.5% في عام 2013.

جدول 13.3 عدد المتعبطين الأردنيين الذكور ممن أعمارهم 15 سنة فأكثر حسب حالة سبق العمل، للأعوام 2009-2013

2013	2012	2011	2010	2009	حالة سبق العمل
86205	81625	83374	81314	79930	سبق له العمل
39717	41247	45150	38524	38191	لم يسبق له العمل
<b>125922</b>	<b>122872</b>	<b>128524</b>	<b>119838</b>	<b>118122</b>	<b>المجموع</b>

المصدر: المركز الوطني لتنمية الموارد البشرية

جدول 14.3 عدد المتعطلات الأردنيات ممن أعمارهن 15 سنة فأكثر حسب حالة سبق العمل، للأعوام 2009-2013

2013	2012	2011	2010	2009	حالة سبق العمل
17789	16282	18830	20790	22842	سبق له العمل
38353	36316	37694	35558	39321	لم يسبق له العمل
<b>56142</b>	<b>52598</b>	<b>56524</b>	<b>56348</b>	<b>62163</b>	<b>المجموع</b>

المصدر: المركز الوطني لتنمية الموارد البشرية

جدول 15.3 عدد المتعطلين الأردنيين الذكور ممن أعمارهم 15 سنة فأكثر حسب مدة التعطل بالأشهر، للأعوام 2009-2013

2013	2012	2011	2010	2009	مدة التعطل بالأشهر
81212	79023	80344	83095	81461	12-0
25785	25781	29207	23255	23828	24-13
13847	12372	11838	8645	8164	36-25
5078	5696	7135	4843	4669	أكثر من 36
<b>125922</b>	<b>122872</b>	<b>128524</b>	<b>119838</b>	<b>118122</b>	<b>المجموع</b>

المصدر: المركز الوطني لتنمية الموارد البشرية

جدول 16.3 عدد المتعطلات الأردنيات ممن أعمارهن 15 سنة فأكثر حسب مدة التعطل بالأشهر، للأعوام 2009-2013

2013	2012	2011	2010	2009	مدة التعطل بالأشهر
29023	29370	27437	32746	35943	12-0
13795	11399	14496	12278	13901	24-13
7357	6441	7971	6413	7665	36-25
5966	5388	6620	4911	4655	أكثر من 36
<b>56142</b>	<b>52598</b>	<b>56524</b>	<b>56348</b>	<b>62163</b>	<b>المجموع</b>

المصدر: المركز الوطني لتنمية الموارد البشرية

- بلغت نسبة المتعطلين لفترة أكثر من سنة حوالي 5% من إجمالي قوة العمل في عام 2013، وشكل الذكور المتعطلون لأكثر من سنة 3.8% من إجمالي قوة العمل للذكور مقابل 10.7% للإناث من إجمالي قوة العمل للإناث.
- بلغت نسبة المتعطلين لأكثر من سنة لكلا الجنسين من إجمالي المتعطلين 39.4% في عام 2013. وشكل الذكور ما نسبته 35.5% من إجمالي المتعطلين الذكور، مقابل 48.3% للإناث من إجمالي المتعطلات الإناث.

جدول 17.3 معدل البطالة للأردنيين ممن أعمارهم 15 سنة فأكثر حسب الجنس، للأعوام 2009-2013

2013	2012	2011	2010	2009	الجنس
10.6	10.4	11.0	10.4	10.3	ذكور
22.2	19.9	21.2	21.7	24.1	إناث
12.6	12.2	12.9	12.5	12.9	المعدل العام

المصدر: مسح العمالة والبطالة، دائرة الإحصاءات العامة

- يعاني سوق العمل الأردني خلال العقد الماضي من ارتفاع معدلات البطالة.
- بلغ معدل البطالة 10.6% بين الذكور مقابل 22.2% بين الإناث في عام 2013.

# الاستخدام



#### 4. الاستخدام

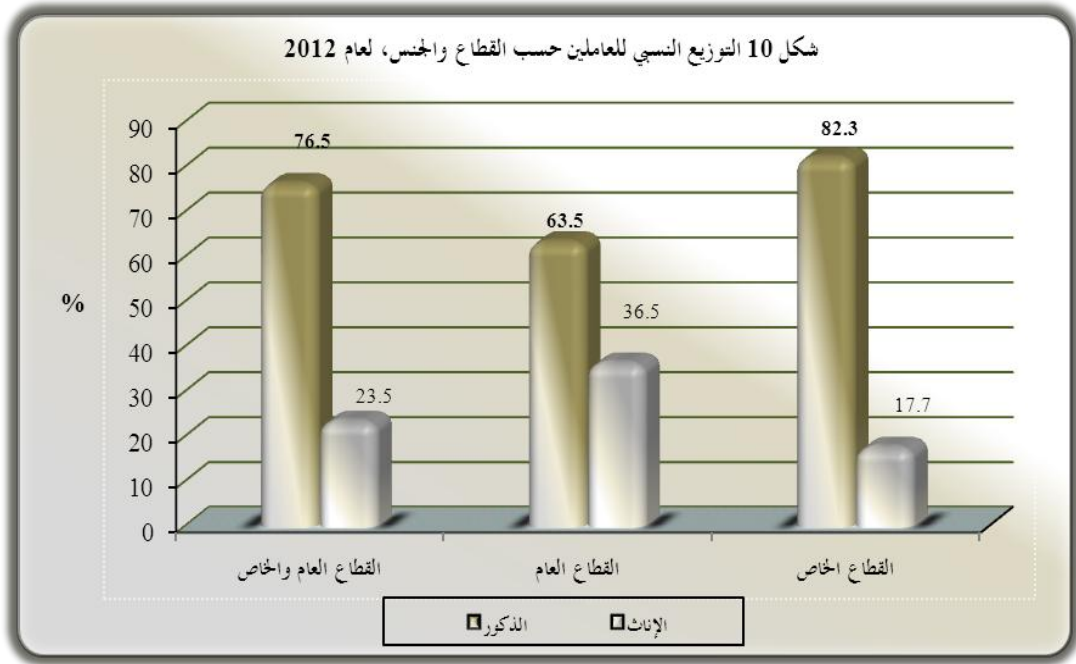
يوفر هذا الفصل بيانات حول أعداد العاملين وتعويضاتهم وخصائصهم كالتخصصات التعليمية ومستويات الرواتب والأجور النقدية المدفوعة، ومتوسط ساعات العمل مدفوعة الأجر للعامل وحجم التوظيف في منشآت القطاعين العام والخاص. ويغطي مسح الاستخدام السنوي عينة شاملة تمثل جميع منشآت القطاع العام، والمنشآت الكبيرة العاملة في منشآت القطاع الخاص لمختلف الأنشطة الاقتصادية التي يبلغ عدد العاملين فيها خمسون عاملاً فأكثر، وعينة ممثلة لمنشآت القطاع الخاص التي يقل عدد العاملين فيها عن خمسين عاملاً. وتجدر الإشارة بأن هناك اختلافات في أعداد العاملين في مسح الاستخدام عن أعداد العاملين من مسح العمالة والبطالة وذلك لاختلاف المنهجية المستخدمة في كلا المسحين، حيث أن مسح الاستخدام يعتمد أساساً على إطار المؤسسات الاقتصادية فقط، كما يستثنى العاملين في القطاع الزراعي والقوات المسلحة والأجهزة الأمنية والدفاع المدني والعاملين في القطاع غير المنظم.

جدول 1.4 العاملون بأجر وبدون أجر في منشآت القطاع العام والقطاع الخاص، للأعوام 2009-2012

2012		2011		2010		2009		المؤشر
إناث	ذكور	إناث	ذكور	إناث	ذكور	إناث	ذكور	
<b>القطاع العام</b>								
117664	204691	113420	200581	107815	198325	104208	196298	بأجر
<b>117664</b>	<b>204691</b>	<b>113420</b>	<b>200581</b>	<b>107815</b>	<b>198325</b>	<b>104208</b>	<b>196298</b>	المجموع
<b>القطاع الخاص</b>								
117442	458881	110550	434007	110714	421443	105538	407638	بأجر
10009	132550	8660	144878	7064	132353	5989	138699	بدون أجر
<b>127451</b>	<b>591431</b>	<b>119210</b>	<b>578885</b>	<b>117778</b>	<b>553796</b>	<b>115433</b>	<b>546333</b>	المجموع
<b>القطاعين العام والخاص</b>								
<b>245115</b>	<b>796122</b>	<b>232630</b>	<b>779466</b>	<b>225593</b>	<b>752121</b>	<b>219641</b>	<b>742631</b>	المجموع الكلي

المصدر: مسح الاستخدام، دائرة الإحصاءات العامة  
\* لا تشمل العاملين في القطاع الزراعي والعاملين في المؤسسات العسكرية والأجهزة الأمنية والدفاع المدني والعاملين في القطاع غير المنظم.

- معظم العاملين في منشآت القطاعين العام والخاص مستخدمون بأجر، ويشكلون ما نسبته 86.3% في عام 2012. وقد شكل الذكور ما نسبته 73.8%، وتشكل الإناث ما نسبته 26.2% من إجمالي العاملين بأجر في عام 2012. كما تشير البيانات بالجدول أعلاه بأن 95.9% من الإناث العاملات و 83.4% من الذكور العاملين يعملون بأجر في عام 2012.



المصدر: مسح الاستخدام، دائرة الإحصاءات العامة

- بلغت مشاركة المرأة 23.5% من إجمالي العاملين في منشآت القطاعين العام والخاص و36.5% من إجمالي العاملين في منشآت القطاع العام و17.7% من إجمالي العاملين في منشآت القطاع الخاص في عام 2012.
- حوالي ثلثي العاملين في القطاع العام من الذكور، وشكلت نسبة العاملين في منشآت القطاع العام من إجمالي العاملين في منشآت القطاعين العام والخاص حوالي 31.0% في عام 2012.
- العاملين في القطاع الخاص يشكلون حوالي ثلثي عدد العاملين في منشآت القطاعين العام والخاص، شكل الذكور 82.3% والإناث 17.7% من إجمالي عدد العاملين في منشآت القطاع الخاص في عام 2012.
- بالرغم من ارتفاع نسبة مشاركة الإناث في التعليم، إلا أن ذلك لم ينعكس على زيادة مشاركة الإناث في سوق العمل بالوتيرة نفسها خاصة في منشآت القطاع الخاص. مما يستدعي إعادة النظر في إصلاح قطاع التعليم والتدريب المهني والتقني في الأردن وبالتالي تحسين فرص التشغيل وزيادة نسبة مشاركة الإناث في سوق العمل.

جدول 2.4 التوزيع النسبي للعاملين في \*منشآت القطاع العام حسب النشاط الاقتصادي والجنس، لعام 2012

مجموع	إناث	ذكور	النشاط الاقتصادي
2.1	0.2	3.1	التعدين واستغلال المحاجر
1.3	0.2	2.0	الصناعات التحويلية
1.5	0.3	2.2	إمدادات الكهرباء والغاز والبخار وتكييف الهواء
1.9	0.6	2.7	إمدادات المياه وأنشطة الصرف وإدارة النفايات ومعالجتها
0.0	0.0	0.0	التشييد
0.5	0.4	0.6	تجارة الجملة والتجزئة وإصلاح المركبات ذات المحركات والدراجات النارية
2.7	1.0	3.6	النقل والتخزين
0.2	0.0	0.3	أنشطة خدمات الإقامة والطعام
0.5	0.3	0.7	المعلومات والاتصالات
0.8	0.7	0.8	الأنشطة المالية وأنشطة التأمين
0.0	0.0	0.0	الأنشطة العقارية
0.3	0.3	0.4	الأنشطة المهنية والعلمية والتقنية
1.1	0.1	1.6	أنشطة الخدمات الإدارية وخدمات الدعم
32.9	17.2	42.0	الإدارة العامة والدفاع والضمان الإجتماعي الإلزامي
44.0	64.1	32.5	التعليم
9.9	14.4	7.3	الأنشطة في مجال صحة الإنسان والعمل الإجتماعي
0.1	0.1	0.1	الفنون والترفيه والتسلية
0.0	0.0	0.0	أنشطة الخدمات الأخرى
<b>322355</b>	<b>117664</b>	<b>204691</b>	<b>المجموع</b>

المصدر: مسح الاستخدام، دائرة الإحصاءات العامة  
\* لا تشمل العاملين في القطاع الزراعي والعاملين في القطاع غير المنظم

- 68.4% من الإناث في منشآت القطاعين العام والخاص يعملن في أنشطة التعليم والصناعات التحويلية والصحة والعمل الاجتماعي و25.5% من الذكور يعملون في قطاع تجارة الجملة والتجزئة وإصلاح المركبات والدراجات النارية والسلع الشخصية والمزلية في عام 2012.
- 44% من العاملين في القطاع العام يعملون في قطاع التعليم و32.9% في نشاط الإدارة العامة والضمان الاجتماعي. ويتركز 95.8% من الإناث في القطاع العام في أنشطة اقتصادية محددة مثل التعليم، والإدارة العامة والضمان الاجتماعي، والصحة في عام 2012.
- يتركز في القطاع العام ما نسبته 42% من الذكور في نشاط الإدارة العامة والضمان الاجتماعي الإجباري، ويتركز 64.1% من الإناث في نشاط التعليم في عام 2012.

جدول 3.4 التوزيع النسبي للعاملين في منشآت القطاع الخاص حسب النشاط الاقتصادي والجنس، لعام 2012

مجموع	إناث	ذكور	النشاط الاقتصادي
0.3	0.1	0.3	التعدين واستغلال المحاجر
26.0	23.4	26.6	الصناعات التحويلية
0.4	0.1	0.4	إمدادات الكهرباء والغاز والبخار وتكييف الهواء
0.3	0.1	0.3	إمدادات المياه وأنشطة الصرف وإدارة النفايات ومعالجتها
6.8	1.2	8.0	التشييد
30.2	12.5	34.0	تجارة الجملة والتجزئة وإصلاح المركبات ذات المحركات والدراجات النارية
2.0	0.9	2.2	النقل والتخزين
6.4	1.7	7.5	أنشطة خدمات الإقامة والطعام
2.0	3.0	1.8	المعلومات والاتصالات
4.0	6.9	3.4	الأنشطة المالية وأنشطة التأمين
0.8	0.5	0.8	الأنشطة العقارية
3.6	5.7	3.1	الأنشطة المهنية والعلمية والتقنية
2.5	2.2	2.6	أنشطة الخدمات الإدارية وخدمات الدعم
			التعليم
6.6	23.9	2.9	الأنشطة في مجال صحة الإنسان والعمل الاجتماعي
4.1	11.7	2.5	الفنون والترفيه والتسلية
0.6	0.7	0.5	أنشطة الخدمات الأخرى
<b>718882</b>	<b>127451</b>	<b>591431</b>	<b>المجموع</b>

المصدر: مسح الاستخدام، دائرة الإحصاءات العامة  
\* لا تشمل العاملين في القطاع الزراعي والعاملين في القطاع غير المنظم

- تركز 34% من مجموع العاملين الذكور في منشآت القطاع الخاص في نشاط تجارة الجملة والتجزئة وإصلاح المركبات ذات المحركات والدراجات النارية وإصلاح السلع الشخصية والمتزلية، مقابل ما نسبته 12.5% للإناث في عام 2012.
- الإناث يتركزن في القطاع الخاص في أنشطة معينة كالصناعات التحويلية والتعليم والصحة والعمل الاجتماعي وتجارة الجملة والتجزئة بنسب 23.4%، 23.9%، 11.7%، 12.5% على التوالي في عام 2012.

جدول 4.4 التوزيع النسبي للعاملين في \*منشآت القطاع العام حسب المهنة والجنس، للأعوام 2009-2012

2012		2011		2010		2009		المهنة
إناث	ذكور	إناث	ذكور	إناث	ذكور	إناث	ذكور	
3.6	4.2	3.5	4.1	3.1	3.5	2.9	3.4	المشروعون وموظفو الإدارة العليا
66.5	37.5	64.4	35.4	63.8	34.5	61.5	33.3	المتخصصون
11.3	10.5	12.2	12.2	11.1	13.1	13.4	12.8	الفنيون والمتخصصون المساعدون
12.0	10.9	12.2	11.1	12.5	11.7	12.0	12.3	الكتيبة
1.4	6.1	2.0	6.6	3.7	6.2	4.1	6.4	العاملون في الخدمات والباعة في المحلات التجارية والأسواق
0.2	5.8	0.2	5.7	0.1	6.1	0.1	7.0	العاملون في الحرف وما إليها من المهن
0.0	7.9	0.0	8.1	0.0	9.6	0.0	7.9	مشغلو الآلات ومجموعها
5.0	17.2	5.4	16.8	5.6	15.3	5.8	16.7	المهن الأولية
<b>117664</b>	<b>204691</b>	<b>113420</b>	<b>200581</b>	<b>107815</b>	<b>198325</b>	<b>104208</b>	<b>196298</b>	<b>المجموع</b>

المصدر: مسح الاستخدام، دائرة الإحصاءات العامة  
\* لا تشمل العاملين في المؤسسات العسكرية والأجهزة الأمنية والدفاع المدني

جدول 5.4 التوزيع النسبي للعاملين في \*منشآت القطاع الخاص حسب المهنة والجنس، للأعوام 2009-2012

2012		2011		2010		2009		المهنة
إناث	ذكور	إناث	ذكور	إناث	ذكور	إناث	ذكور	
4.5	5.5	4.3	5.1	4.8	5.0	3.8	4.5	المشروعون وموظفو الإدارة العليا
38.2	12.4	37.3	12.7	34.3	11.5	31.6	10.7	المتخصصون
13.8	6.5	11.8	6.0	10.2	6.0	13.0	6.6	الفنيون والمتخصصون المساعدون
9.0	6.9	9.6	7.6	10.4	6.7	9.6	6.2	الكتيبة
12.4	26.4	12.6	28.3	11.7	27.6	13.9	27.7	العاملون في الخدمات والباعة في المحلات التجارية والأسواق
3.1	19.3	4.1	17.5	6.5	19.9	5.2	20.4	العاملون في الحرف وما إليها من المهن
14.5	11.8	16.4	11.5	17.5	11.6	17.9	12.0	مشغلو الآلات ومجموعها
4.5	11.2	3.9	11.3	4.7	11.8	5.0	11.8	المهن الأولية
<b>127451</b>	<b>591431</b>	<b>119210</b>	<b>578885</b>	<b>117777</b>	<b>553796</b>	<b>115433</b>	<b>546333</b>	<b>المجموع</b>

المصدر: مسح الاستخدام، دائرة الإحصاءات العامة  
\* لا تشمل العاملين في القطاع الزراعي والعاملين في القطاع غير المنظم

- 26.6% و 17.8% من العاملين في منشآت القطاع العام والخاص يتركزون في مهنة المتخصصون ومهنة العاملون في الخدمات والباة في المحلات والأسواق على التوالي في عام 2012. في حين يتركز الإناث في مهنة المتخصصون بنسبة 51.8%.
- حوالي ثلاثة أرباع الإناث العاملات في القطاع العام تتركز في مهني المتخصصون والفنيون والمتخصصون المساعدون، أو بنسبة 77.8% في عام 2012
- أكثر من ربع العاملين الذكور في القطاع الخاص يعملون في مهنة العاملون في الخدمات والباة في الأسواق، أو بنسبة 26.4%. في حين تتركز الإناث في مهنة المتخصصون بنسبة 38.2% في عام 2012.

جدول 6.4 التوزيع النسبي للعاملين بأجر في\* منشآت القطاع العام حسب المستوى التعليمي والجنس، للأعوام 2009-2012

2012		2011		2010		2009		المستوى التعليمي
إناث	ذكور	إناث	ذكور	إناث	ذكور	إناث	ذكور	
0.6	0.7	0.6	3.8	0.9	1.2	0.4	0.8	أمي / ملم
6.4	30.1	7.1	27.0	7.0	31.9	7.9	33.2	أقل من ثانوي
0.1	1.6	0.0	1.0	0.1	1.5	0.1	2.0	تلمذة مهنية
7.5	16.5	8.0	18.2	8.4	16.8	8.9	16.3	ثانوي
20.6	10.8	21.6	10.9	21.8	11.0	22.3	11.1	دبلوم متوسط
51.1	28.7	50.4	28.4	50.4	27.5	50.8	27.5	بكالوريوس
13.8	11.7	12.4	10.7	11.4	10.0	9.5	9.1	أعلى من بكالوريوس
<b>117664</b>	<b>204691</b>	<b>113420</b>	<b>200581</b>	<b>107815</b>	<b>198325</b>	<b>104208</b>	<b>196298</b>	<b>المجموع</b>

المصدر: مسح الاستخدام، دائرة الإحصاءات العامة  
\* لا تشمل العاملين في المؤسسات العسكرية والأجهزة الأمنية والدفاع المدني.

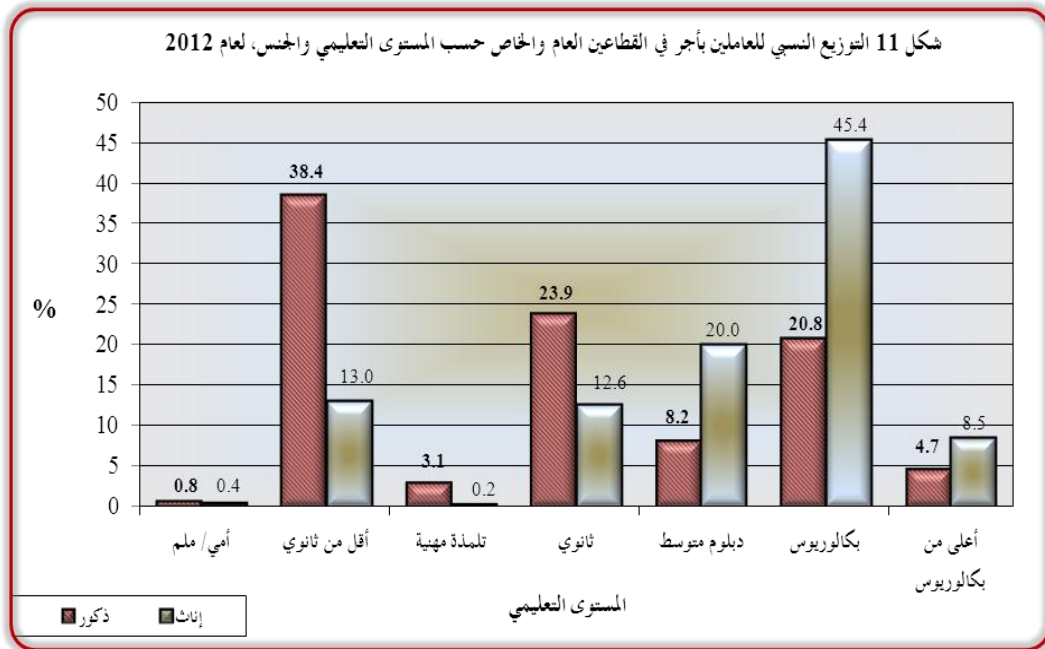
- 49.3% من العاملين في القطاع العام هم من حملة المؤهل التعليمي بكالوريوس فأعلى و 64.9% من الإناث العاملات يحملن مؤهل بكالوريوس فأعلى في عام 2012. كما شكل العاملون الذكور من حملة المؤهلات التعليمية دبلوم متوسط وبكالوريوس فأعلى 10.8% و 40.4% على التوالي من إجمالي العاملين الذكور بأجر.

جدول 7.4 التوزيع النسبي للعاملين بأجر في\* منشآت القطاع الخاص حسب المستوى التعليمي والجنس، للأعوام 2009-2012

2012		2011		2010		2009		المستوى التعليمي
إناث	ذكور	إناث	ذكور	إناث	ذكور	إناث	ذكور	
0.1	0.8	0.1	1.6	0.5	1.1	0.5	1.4	أمي / ملم
19.6	42.1	23.6	42.3	25.5	41.2	25.8	43.7	أقل من ثانوي
0.4	3.8	0.3	4.1	1.3	6.4	2.1	7.4	تلمذة مهنية
17.7	27.3	15.0	25.7	17.8	24.8	18.4	22.2	ثانوي
19.4	7.1	20.4	8.5	16.7	8.7	20.8	9.0	دبلوم متوسط
39.6	17.3	38.1	16.3	36.0	16.2	30.3	14.8	بكالوريوس
3.1	1.6	2.4	1.5	2.3	1.5	2.0	1.6	أعلى من بكالوريوس
<b>117442</b>	<b>458881</b>	<b>110550</b>	<b>434007</b>	<b>110715</b>	<b>421443</b>	<b>105538</b>	<b>407634</b>	<b>المجموع</b>

المصدر: مسح الاستخدام، دائرة الإحصاءات العامة  
\* لا تشمل العاملين في القطاع الزراعي والعاملين في القطاع غير المنظم.

- 42.8% من الإناث يحملن مؤهلاً تعليمياً بكالوريوس فأعلى في القطاع الخاص مقابل 18.9% للذكور، و46.7% من الذكور العاملين في القطاع الخاص مستواهم التعليمي أقل من ثانوي في عام 2012.



المصدر: مسح الاستخدام، دائرة الإحصاءات العامة

- شكل العاملون الذين مستواهم التعليمي أقل من الثانوي 31.7% من إجمالي عدد العاملين بأجر في منشآت القطاع العام والخاص. وشكل العاملون الذكور من حملة المؤهل أقل من الثانوي 38.4%، في حين بلغت هذه النسبة للإناث 13% في عام 2012.

جدول 8.4 متوسط الأجر الشهري للعاملين في منشآت القطاع العام والقطاع الخاص حسب المستوى التعليمي والجنس، للأعوام 2009-2012

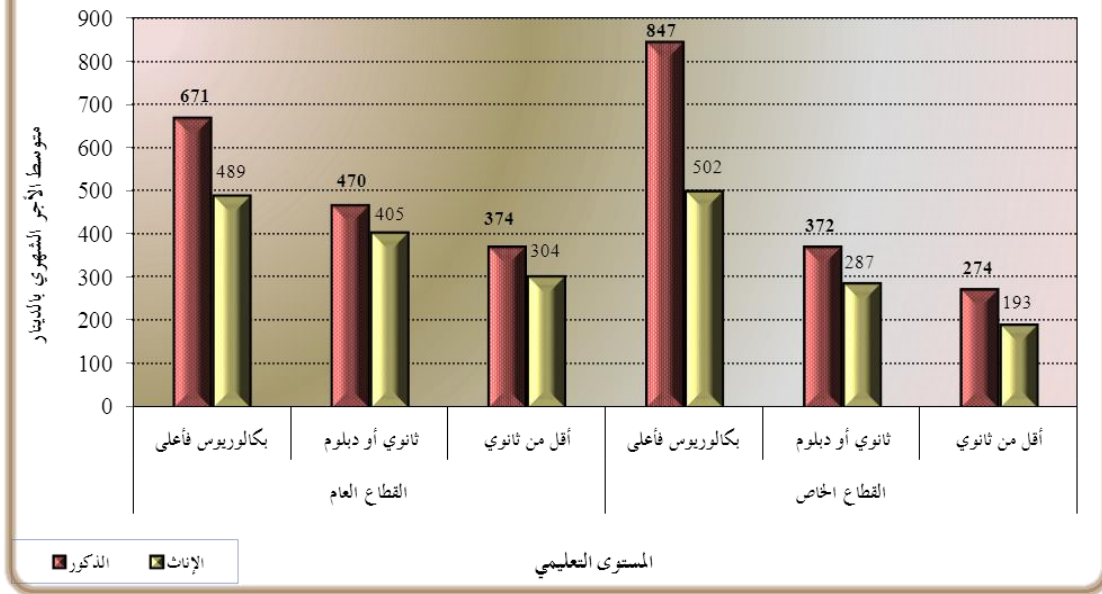
2012		2011		2010		2009		المستوى التعليمي
إناث	ذكور	إناث	ذكور	إناث	ذكور	إناث	ذكور	
<b>القطاع العام</b>								
489	671	470	640	442	622	403	601	بكالوريوس فأعلى
405	470	382	427	361	415	341	387	ثانوي أو دبلوم متوسط
304	374	288	331	269	311	258	301	أقل من ثانوي
<b>452</b>	<b>520</b>	<b>430</b>	<b>479</b>	<b>403</b>	<b>457</b>	<b>371</b>	<b>434</b>	متوسط الأجر في منشآت القطاع العام
<b>القطاع الخاص</b>								
502	847	469	864	481	825	452	792	بكالوريوس فأعلى
287	372	277	374	261	336	233	330	ثانوي أو دبلوم متوسط
193	274	164	259	151	245	159	229	أقل من ثانوي
<b>360</b>	<b>416</b>	<b>327</b>	<b>406</b>	<b>315</b>	<b>378</b>	<b>283</b>	<b>352</b>	متوسط الأجر في منشآت القطاع الخاص
<b>القطاعات العام والخاص</b>								
<b>379</b>	<b>429</b>	<b>379</b>	<b>429</b>	<b>359</b>	<b>403</b>	<b>327</b>	<b>379</b>	متوسط الأجر في منشآت القطاعات العام والخاص

المصدر: مسح الاستخدام، دائرة الإحصاءات العامة

- بلغ متوسط الأجر الشهري للذكور في منشآت القطاع العام ما مقداره 520 ديناراً مقارنة مع 416 ديناراً في القطاع الخاص في عام 2012.
- بلغ متوسط الأجر الشهري للإناث في منشآت القطاع العام 452 ديناراً مقارنة مع 360 ديناراً في القطاع الخاص في عام 2012.
- بلغ متوسط الأجر الشهري للذكور في منشآت القطاع الخاص من حملة مؤهل "بكالوريوس فأعلى" 847 ديناراً مقابل 502 ديناراً للإناث في عام 2012. أما متوسط الأجر الشهري للذكور والإناث من حملة المؤهل التعليمي "أقل من ثانوي"، فقد بلغ 274 و193 ديناراً في نفس القطاع على التوالي في عام 2012.
- بلغ متوسط الأجر الشهري للذكور في منشآت القطاع العام الذين يحملون مؤهلات تعليمية "ثانوي أو دبلوم متوسط" 470 ديناراً مقابل 405 ديناراً للإناث. في حين بلغ متوسط الأجر الشهري للذكور في منشآت القطاع الخاص من حملة المؤهل التعليمي "ثانوي أو دبلوم متوسط" 372 ديناراً مقابل 287 ديناراً للإناث لنفس المؤهل التعليمي في عام 2012.



شكل 12 متوسط الأجر الشهري للعاملين في القطاع العام والقطاع الخاص حسب المستوى التعليمي والجنس،  
( بالدينار )، لعام 2012



المصدر: مسح الاستخدام، دائرة الإحصاءات العامة

جدول 9.4 متوسط الأجر الشهري للعاملين في منشآت القطاع العام حسب المهنة والجنس، للأعوام 2009-2012

2012		2011		2010		2009		المهنة
إناث	ذكور	إناث	ذكور	إناث	ذكور	إناث	ذكور	
687	1025	735	1031	701	1073	657	1088	المشروع وموظفو الإدارة العليا
471	622	453	595	430	578	387	551	المتخصصون
418	556	378	463	357	458	351	433	الفنيون والمتخصصون المساعدون
380	433	339	388	317	367	309	351	الكتيبة
520	342	427	330	361	285	354	263	العاملون في الخدمات والباعة في المحلات التجارية والأسواق
370	483	341	433	289	401	299	382	العاملون في الحرف وما إليها من المهن
266	481	271	401	245	363	332	355	مشغلو الآلات ومجموعها
279	300	284	285	258	261	243	258	المهن الأولية
<b>452</b>	<b>520</b>	<b>430</b>	<b>479</b>	<b>403</b>	<b>457</b>	<b>371</b>	<b>434</b>	<b>المجموع</b>

المصدر: مسح الاستخدام، دائرة الإحصاءات العامة

\* لا تشمل العاملين في المؤسسات العسكرية والأجهزة الأمنية والدفاع المدني.

- بلغ متوسط الأجر الشهري للذكور لجميع المهن الرئيسية في منشآت القطاع العام ما مقداره 520 ديناراً مقارنة مع 416 دينار في منشآت القطاع الخاص. أما متوسط الأجر الشهري لجميع المهن الرئيسية للإناث في القطاع العام، فقد بلغ 452 ديناراً مقارنة مع 360 دينار في منشآت القطاع الخاص في عام 2012.

جدول 10.4 متوسط الأجر الشهري للعاملين في منشآت القطاع الخاص حسب المهنة والجنس، للأعوام 2009-2012

2012		2011		2010		2009		المهنة
إناث	ذكور	إناث	ذكور	إناث	ذكور	إناث	ذكور	
1042	1559	948	1538	907	1552	869	1416	المشروعون وموظفو الإدارة العليا
441	703	408	710	414	653	360	637	المتخصصون
331	464	340	449	312	403	302	423	الفنيون والمتخصصون المساعدون
302	430	287	410	331	402	264	358	الكتيبة
233	268	209	238	218	237	190	229	العاملون في الخدمات والباعة في المحلات التجارية والأسواق
193	302	170	306	155	278	144	258	العاملون في الحرف وما إليها من المهن
185	276	150	273	132	240	152	231	مشغلو الآلات ومجموعها
207	261	194	244	197	228	170	213	المهن الأولية
<b>360</b>	<b>416</b>	<b>327</b>	<b>406</b>	<b>315</b>	<b>378</b>	<b>283</b>	<b>352</b>	<b>المجموع</b>

المصدر: مسح الاستهلاك، دائرة الإحصاءات العامة

■ يُلاحظ بأن متوسط الأجر الشهري للذكور في القطاع الخاص أعلى من متوسط الأجر الشهري للإناث في جميع المهن الرئيسية.

جدول 11.4 متوسط ساعات العمل الشهري للعاملين في منشآت القطاعين العام والخاص حسب المهنة والجنس، للأعوام 2009-2012

2012		2011		2010		2009		المهنة
إناث	ذكور	إناث	ذكور	إناث	ذكور	إناث	ذكور	
178	199	175	197	171	195	165	195	المشروعون وموظفو الإدارة العليا
170	184	169	182	164	181	159	176	المتخصصون
192	199	185	195	191	196	190	194	الفنيون والمتخصصون المساعدون
184	199	181	200	182	196	181	192	الكتيبة
216	235	214	234	222	227	217	233	العاملون في الخدمات والباعة في المحلات التجارية والأسواق
202	219	207	223	218	216	215	215	العاملون في الحرف وما إليها من المهن
216	208	215	210	207	204	212	204	مشغلو الآلات ومجموعها
180	209	174	211	173	210	173	204	المهن الأولية
<b>182</b>	<b>207</b>	<b>180</b>	<b>207</b>	<b>180</b>	<b>204</b>	<b>177</b>	<b>203</b>	<b>المجموع</b>

المصدر: مسح الاستهلاك، دائرة الإحصاءات العامة

■ بلغ متوسط ساعات العمل الشهري للإناث في منشآت القطاعين العام والخاص 182 ساعة عمل في عام 2012 ويعتبر هذا المتوسط أقل من متوسط ساعات العمل الشهري للذكور. بينما بقي متوسط ساعات العمل الشهري للذكور في عام 2012 كما كان المتوسط المشاهد في عام 2011، حيث بلغ 207 ساعة عمل في عام 2012.

جدول 12.4 متوسط ساعات العمل الشهري للعاملين في منشآت القطاع العام حسب المهنة والجنس، للأعوام 2009-2012

2012		2011		2010		2009		المهنة
إناث	ذكور	إناث	ذكور	إناث	ذكور	إناث	ذكور	
163	168	158	165	154	167	153	165	المشروعون وموظفو الإدارة العليا
161	165	157	162	153	162	153	161	المتخصصون
164	170	160	169	177	176	177	173	الفتيون والمتخصصون المساعدون
168	169	164	170	166	171	164	166	الكتيبة
173	178	195	172	198	184	197	180	العاملون في الخدمات والباعة في المحلات التجارية والأسواق
165	173	162	179	177	178	173	175	العاملون في الحرف وما إليها من المهن
158	170	171	181	177	176	162	171	مشغلو الآلات ومجموعها
166	171	161	171	158	170	157	166	المهن الأولية
<b>163</b>	<b>169</b>	<b>160</b>	<b>169</b>	<b>160</b>	<b>170</b>	<b>159</b>	<b>167</b>	<b>المجموع</b>

المصدر: مسح الاستخدام، دائرة الإحصاءات العامة

لم يتغير متوسط ساعات العمل الشهري للذكور في القطاع العام عن 169 ساعة عمل للعامل الواحد في عام 2012 عن عام 2011، في حين أرتفع متوسط ساعات العمل الشهري للإناث ليصل إلى 163 ساعة عمل في عام 2012.

جدول 13.4 متوسط ساعات العمل الشهري للعاملين في منشآت القطاع الخاص حسب المهنة والجنس، للأعوام 2009-2012

2012		2011		2010		2009		المهنة
إناث	ذكور	إناث	ذكور	إناث	ذكور	إناث	ذكور	
190	211	191	210	184	206	174	207	المشروعون وموظفو الإدارة العليا
187	209	187	206	183	205	170	199	المتخصصون
213	217	209	216	206	215	202	210	الفتيون والمتخصصون المساعدون
204	221	203	221	200	214	202	216	الكتيبة
223	243	218	244	231	235	226	242	العاملون في الخدمات والباعة في المحلات التجارية والأسواق
204	226	209	229	219	221	216	221	العاملون في الحرف وما إليها من المهن
216	216	215	217	207	212	212	212	مشغلو الآلات ومجموعها
195	230	190	233	189	230	189	223	المهن الأولية
<b>201</b>	<b>225</b>	<b>200</b>	<b>225</b>	<b>199</b>	<b>220</b>	<b>195</b>	<b>220</b>	<b>المجموع</b>

المصدر: مسح الاستخدام، دائرة الإحصاءات العامة

- بلغ متوسط ساعات العمل الشهري للذكور في القطاع الخاص 225 ساعة عمل في عام 2012 مقابل 201 ساعة عمل للإناث في عام 2012.

جدول 14.4 العاملون في منشآت القطاع العام حسب الجنسية، للأعوام 2009-2012

2012		2011		2010		2009		الجنسية
إناث	ذكور	إناث	ذكور	إناث	ذكور	إناث	ذكور	
117325	201100	113079	196527	107470	194019	103828	191926	أردني
2	226	3	24	4	247	2	249	سوري
15	2550	15	2996	17	3292	21	3470	مصري
105	725	107	943	104	681	126	582	عرب آخرون
217	90	216	91	220	86	231	71	أجانب
<b>117664</b>	<b>204691</b>	<b>113420</b>	<b>200581</b>	<b>107815</b>	<b>198325</b>	<b>104208</b>	<b>196298</b>	<b>المجموع</b>

المصدر: مسح الاستخدام، دائرة الإحصاءات العامة  
\* لا تشمل العاملين في المؤسسات العسكرية والأجهزة الأمنية والدفاع المدني.

جدول 15.4 العاملون في منشآت القطاع الخاص حسب الجنسية، للأعوام 2009-2012

2012		2011		2010		2009		الجنسية
إناث	ذكور	إناث	ذكور	إناث	ذكور	إناث	ذكور	
115298	498508	109928	480840	98342	456158	96648	443501	أردني
164	6984	353	3376	530	3557	259	4422	سوري
338	65819	707	76337	470	71584	468	76544	مصري
680	8325	1176	8396	610	4422	869	5973	عرب آخرون
10971	11795	7046	9936	17827	18075	17189	15893	أجانب
<b>127451</b>	<b>591431</b>	<b>119210</b>	<b>578885</b>	<b>117778</b>	<b>553796</b>	<b>115433</b>	<b>546333</b>	<b>المجموع</b>

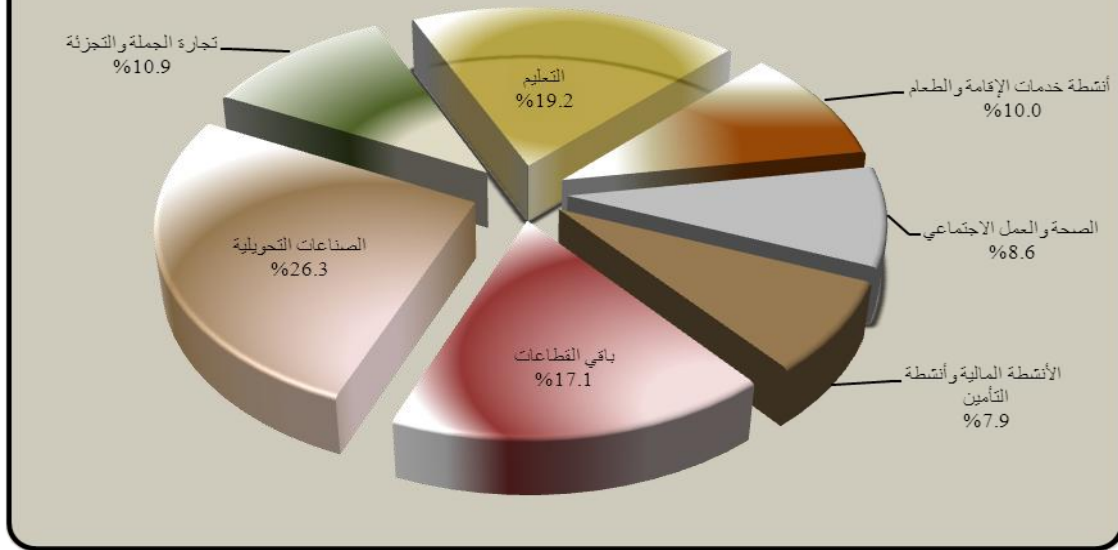
المصدر: مسح الاستخدام، دائرة الإحصاءات العامة  
\* لا تشمل العاملين في القطاع الزراعي والعاملين في القطاع غير المنظم

جدول 16.4 عدد المستخدمين الجدد في \*منشآت القطاع العام والقطاع الخاص حسب النشاط الاقتصادي، لعام 2012

القطاعات العام والخاص	القطاع الخاص	القطاع العام	النشاط الاقتصادي
232	168	64	التعدين واستغلال المحاجر
9560	9521	39	الصناعات التحويلية
50	0	50	إمدادات الكهرباء والغاز والبخار وتكييف الهواء
8	0	8	إمدادات المياه وأنشطة الصرف وإدارة النفايات ومعالجتها
925	925	0	التشييد
3962	3961	1	تجارة الجملة والتجزئة وإصلاح المركبات ذات المحركات والدراجات النارية
1025	1006	19	النقل والتخزين
3624	3624	0	أنشطة خدمات الإقامة والطعام
551	537	14	المعلومات والاتصالات
2892	2854	38	الأنشطة المالية وأنشطة التأمين
43	41	2	الأنشطة العقارية
995	988	7	الأنشطة المهنية والعلمية والتقنية
1117	1117	0	أنشطة الخدمات الإدارية وخدمات الدعم
1126		1126	الإدارة العامة والدفاع والضمان الإجتماعي الإلزامي
6988	1815	5173	التعليم
3134	1509	1625	الأنشطة في مجال صحة الإنسان والعمل الإجتماعي
90	90	0	الفنون والترفيه والتسلية
64	64	0	أنشطة الخدمات الأخرى
0	0	0	أنشطة المنظمات والهيات غير الخاضعة للولاية القضائية الوطنية
<b>36386</b>	<b>28220</b>	<b>8166</b>	<b>المجموع</b>

المصدر: مسح الاستخدام، دائرة الإحصاءات العامة  
\* لا تشمل العاملين في المؤسسات العسكرية والأجهزة الأمنية والدفاع المدني.

شكل 13 التوزيع النسبي للمستخدمين الجدد في منشآت القطاعين العام والخاص حسب أهم القطاعات الاقتصادية، لعام 2012



المصدر: مسح الاستخدام، دائرة الإحصاءات العامة

جدول 17.4 الرقم القياسي الإسمي والرقم القياسي الحقيقي للأجر الشهري للعاملين في المنشآت الاقتصادية حسب القطاع والجنس، (100 = سنة 2006 أساس) لعام 2012

2012		القطاع والجنس	
الرقم القياسي الحقيقي	الرقم القياسي الإسمي		
111.0	151.0	ذكور	القطاعين العام والخاص
111.5	151.6	إناث	
112.4	152.8	ذكور	القطاع العام
112.4	152.8	إناث	
110.4	150.1	ذكور	القطاع الخاص
110.9	150.8	إناث	

المصدر: قسم إحصاءات العمل، دائرة الإحصاءات العامة

# فرص العمل المستحدثة

## 5. فرص العمل المستحدثة

يوفر هذا الجزء بيانات إحصائية حديثة عن حجم فرص العمل المستحدثة وصافي فرص العمل للأردنيين في سوق العمل الأردني والتعرف على المهن والأعمال التي يخلقها سوق العمل والتركيبة المهني والنشاط الاقتصادي والحالة العملية للأفراد.

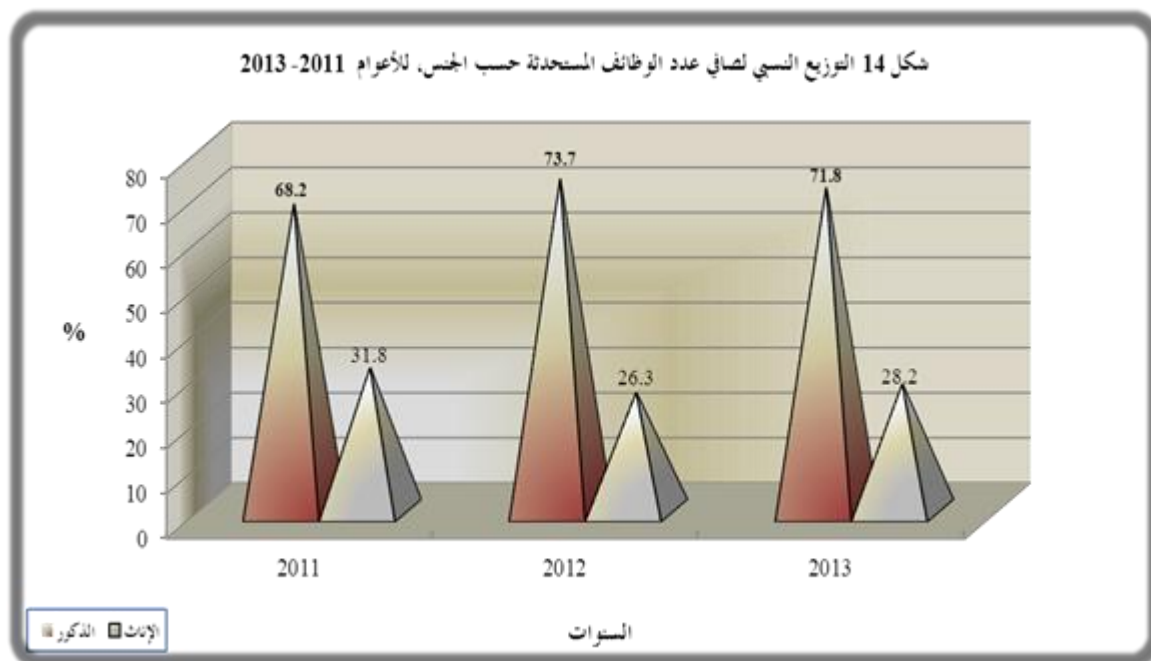
جدول 1.5 عدد الأفراد الأردنيين الذين حصلوا على عمل جديد أو تركوا العمل وصافي عدد الوظائف حسب الجنس، للأعوام 2011-2013

2013			2012			2011			الجنس
صافي عدد الوظائف	ترك العمل	عمل جديد	صافي عدد الوظائف	ترك العمل	عمل جديد	صافي عدد الوظائف	ترك العمل	عمل جديد	
34887	23531	58418	35448	29547	64995	36062	34862	70924	الذكور
13684	4240	17924	12620	6753	19373	16825	5571	22396	الإناث
<b>48571</b>	<b>27771</b>	<b>76342</b>	<b>48068</b>	<b>36300</b>	<b>84368</b>	<b>52887</b>	<b>40433</b>	<b>93320</b>	المجموع

المصدر: مسح فرص العمل المستحدثة، دائرة الإحصاءات العامة.

- يقدر عدد الملتحقين الجدد بسوق العمل الأردني من المراحل التعليمية المختلفة سنوياً أكثر من 60 ألفاً. مما يستدعي توفير عدد مشابه أو أكبر من فرص العمل، في الداخل والخارج، للحد من ارتفاع النسبة الحالية للبطالة أو تخفيضها.
- بلغ صافي عدد الوظائف التي تم استحداثها 48,571 وظيفة في عام 2013.
- بلغ عدد الوظائف الجديدة 76,342 وظيفة، أما عدد الوظائف التي تم تركها فقد بلغ 27,771 وظيفة في عام 2013.
- بلغ صافي عدد الوظائف المستحدثة للذكور 34,887 وظيفة، أو ما نسبته 71.8% من صافي عدد الوظائف المستحدثة في عام 2013.
- بلغ صافي عدد الوظائف المستحدثة للإناث 13,684 وظيفة مقابل 12,620 في عام 2012، أو ما نسبته 28.2% من صافي عدد الوظائف المستحدثة في عام 2013.





جدول 2.5 عدد الأفراد الأردنيين الذين حصلوا على عمل جديد أو تركوا العمل وصافي عدد الوظائف حسب القطاع، للأعوام 2013-2011

2013			2012			2011			القطاع
صافي عدد الوظائف	ترك العمل	عمل جديد	صافي عدد الوظائف	ترك العمل	عمل جديد	صافي عدد الوظائف	ترك العمل	عمل جديد	
11487	8109	19596	16171	9297	25468	18248	11092	29340	قطاع عام
36246	19495	55742	31582	26864	58446	34088	29320	63408	قطاع خاص
838	165	1003	315	139	454	551	21	572	هيئات دولية
<b>48571</b>	<b>27769</b>	<b>76341</b>	<b>48068</b>	<b>36300</b>	<b>84368</b>	<b>52887</b>	<b>40433</b>	<b>93320</b>	<b>المجموع</b>

المصدر: مسح فرص العمل المستحدثة، دائرة الإحصاءات العامة.

- تشير بيانات مسح فرص العمل المستحدثة بأن القطاع الخاص قد ساهم بغالبية الوظائف المستحدثة أو ما مجموعه 36,246 وظيفة بنسبة بلغت 74.6% في عام 2013، في حين ساهم القطاع العام باستحداث 11,487 وظيفة في عام 2013، أما المنظمات غير الحكومية فكانت مساهمتها ضئيلة في خلق الوظائف.

جدول 3.5 عدد الذكور الأردنيين الذين حصلوا على عمل جديد أو تركوا العمل وصافي عدد الوظائف حسب الفئة العمرية،  
للأعوام 2011-2013

2013			2012			2011			الفئة العمرية
صافي عدد الوظائف	ترك العمل	عمل جديد	صافي عدد الوظائف	ترك العمل	عمل جديد	صافي عدد الوظائف	ترك العمل	عمل جديد	
9990	710	10700	11714	1237	12951	10624	1748	12372	19-15
16345	3539	19884	16107	4859	20966	19543	4717	24260	24-20
6776	4304	11080	6532	5459	11991	7369	6608	13977	29-25
3692	6481	10173	1356	8999	10355	1417	7344	8761	39-30
-274	5583	5309	608	6214	6822	-2225	11348	9123	49-40
-1520	2480	960	-282	1715	1433	-429	2258	1829	59-50
-122	434	312	-587	1064	477	-237	839	602	+60
<b>34887</b>	<b>23531</b>	<b>58418</b>	<b>35448</b>	<b>29547</b>	<b>64995</b>	<b>36062</b>	<b>34862</b>	<b>70924</b>	<b>المجموع</b>

المصدر: مسح فرص العمل المستحدثة، دائرة الإحصاءات العامة.

■ النسبة الأكبر من الوظائف المستحدثة كانت من نصيب الشباب الذين أعمارهم 15-24 سنة حيث بلغت 64.3% من إجمالي الوظائف المستحدثة في عام 2013.

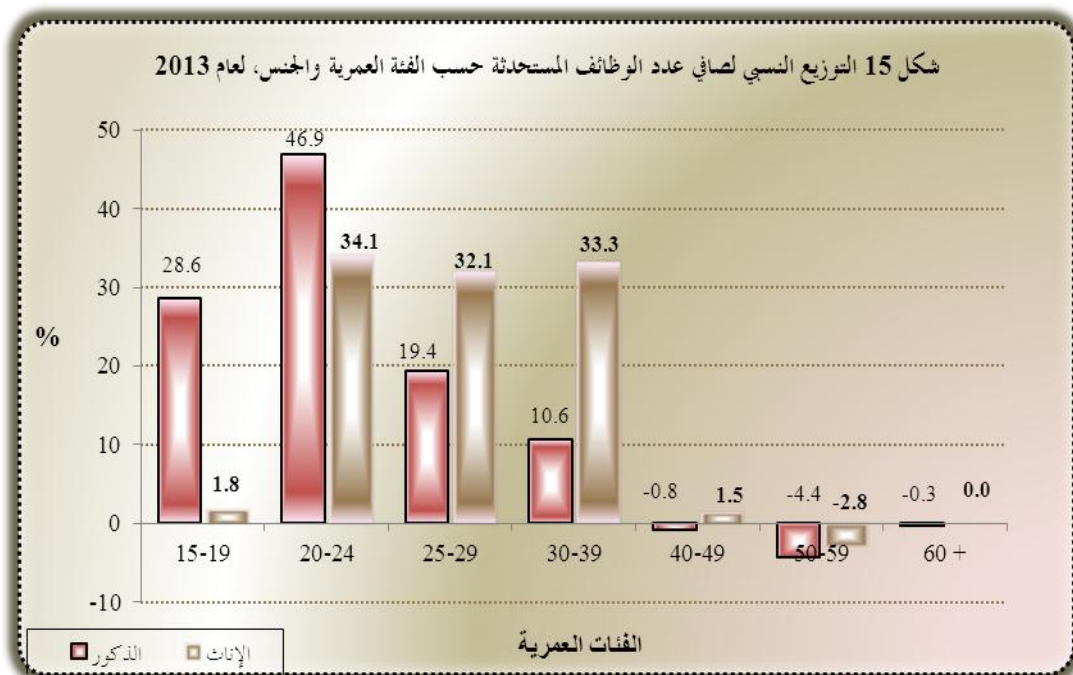
جدول 4.5 عدد الإناث الأردنيات اللواتي حصلن على عمل جديد أو تركن العمل وصافي عدد الوظائف حسب الفئة العمرية،  
للأعوام 2011-2013

2013			2012			2011			الفئة العمرية
صافي عدد الوظائف	ترك العمل	عمل جديد	صافي عدد الوظائف	ترك العمل	عمل جديد	صافي عدد الوظائف	ترك العمل	عمل جديد	
244	0	244	430	95	525	407	0	407	19-15
4663	574	5237	5651	1287	6937	7533	1185	8718	24-20
4393	1269	5662	4095	1562	5658	4114	1715	5829	29-25
4563	873	5436	2293	2446	4738	3119	1250	4369	39-30
206	1004	1210	406	974	1380	1596	1156	2752	49-40
-385	520	135	-171	305	135	86	220	306	59-50
0	0	0	-84	84	0	-29	45	16	+60
<b>13684</b>	<b>4240</b>	<b>17924</b>	<b>12620</b>	<b>6753</b>	<b>19373</b>	<b>16826</b>	<b>5571</b>	<b>22397</b>	<b>المجموع</b>

المصدر: مسح فرص العمل المستحدثة، دائرة الإحصاءات العامة.

■ غالبية الوظائف المستحدثة للذكور كانت للذين أعمارهم 15-24 سنة، أو بنسبة بلغت 75.5% من إجمالي صافي الوظائف المستحدثة للذكور في عام 2013.

■ تتركز الوظائف المستحدثة للإناث في الفئة العمرية 20-29 سنة، أو بنسبة 66.2% في عام 2013.



المصدر: تقديرات قسم إحصاءات العمل حسب مسح فرص العمل المستحدثة، دائرة الإحصاءات العامة

جدول 5.5 عدد الذكور الأردنيين الذين حصلوا على عمل جديد أو تركوا العمل وصافي عدد الوظائف

حسب المستوى التعليمي، للأعوام 2011-2013

2013			2012			2011			المستوى التعليمي
صافي عدد الوظائف	ترك العمل	عمل جديد	صافي عدد الوظائف	ترك العمل	عمل جديد	صافي عدد الوظائف	ترك العمل	عمل جديد	
-13	38	25	-74	559	485	-48	949	901	أمي
553	167	720	517	798	1315	230	852	1082	ملم
1054	2944	3998	867	3558	4425	1772	4385	6157	إبتدائي
2719	5256	7975	2061	5611	7672	-458	8002	7544	إعدادي
15684	6076	21760	15738	8020	23758	15471	8796	24267	أساسي
205	163	368	403	311	714	465	240	705	تلمذه مهنيه
3751	2322	6073	4032	3749	7781	3263	5290	8553	ثانوي
1567	2118	3685	1629	2409	4038	3529	2084	5613	دبلوم متوسط
9367	4447	13814	10275	4532	14807	11838	4264	16102	بكالوريوس فأعلى
<b>34887</b>	<b>23531</b>	<b>58418</b>	<b>35448</b>	<b>29547</b>	<b>64995</b>	<b>36062</b>	<b>34862</b>	<b>70924</b>	<b>المجموع</b>

المصدر: مسح فرص العمل المستحدثة، دائرة الإحصاءات العامة.

جدول 6.5 عدد الإناث الأردنيات اللواتي حصلن على عمل جديد أو تركن العمل وصافي عدد الوظائف حسب المستوى التعليمي، للأعوام 2011-2013

2013			2012			2011			المستوى التعليمي
صافي عدد الوظائف	ترك العمل	عمل جديد	صافي عدد الوظائف	ترك العمل	عمل جديد	صافي عدد الوظائف	ترك العمل	عمل جديد	
287	215	502	346	74	419	386	76	462	أمي
139	0	139	390	130	520	378	61	439	ملم
1536	53	1589	1469	306	1775	1564	276	1840	إبتدائي
675	220	895	740	154	894	918	373	1291	إعدادي
1969	219	2188	1441	619	2060	1657	683	2340	أساسي
0	0	0	0	27	27	0	0	0	تلمذه مهنيه
1174	392	1566	206	788	994	1388	502	1890	ثانوي
606	1154	1760	981	1668	2649	2032	1321	3353	دبلوم متوسط
7298	1987	9285	7047	2987	10035	8503	2279	10782	بكالوريوس فأعلى
<b>13684</b>	<b>4240</b>	<b>17924</b>	<b>12620</b>	<b>6753</b>	<b>19373</b>	<b>16826</b>	<b>5571</b>	<b>22397</b>	<b>المجموع</b>

المصدر: مسح فرص العمل المستحدثة، دائرة الإحصاءات العامة.

جدول 7.5 عدد الذكور الأردنيين الذين حصلوا على عمل جديد أو تركوا العمل وصافي عدد الوظائف

حسب النشاط الاقتصادي، لعامي 2012-2013

2013			2012			النشاط الاقتصادي
صافي عدد الوظائف	ترك العمل	عمل جديد	صافي عدد الوظائف	ترك العمل	عمل جديد	
354	368	722	83	460	543	الزراعة والحراة وصيد الاسماك
-113	390	277	119	181	300	التعدين واستغلال المحاجر
4886	3500	8387	4494	4319	8813	الصناعات التحويلية
165	218	383	21	73	94	إمدادات الكهرباء والغاز والبخار وتكييف الهواء
-14	64	50	106	37	143	امدادات المياه والمجاري وإدارة النفايات، ومعالجتها
1580	2196	3776	1014	2041	3055	التشييد
8614	3622	12236	5817	6268	12085	تجارة الجملة والتجزئة وإصلاح المركبات
1880	2008	3888	1489	2995	4484	النقل والتخزين
2375	1646	4021	2889	1902	4791	أنشطة الإقامة والخدمات الغذائية
297	681	978	799	606	1405	المعلومات والاتصالات
1080	261	1341	1222	195	1417	أنشطة المالية والتأمين
225	28	253	140	54	194	الأنشطة العقارية
335	404	739	713	585	1298	الأنشطة المهنية والعلمية والتقنية
1363	393	1756	681	763	1444	أنشطة الخدمة الإدارية والدعم
6397	5157	11554	10335	6129	16464	الإدارة العامة والدفاع والضمان الإجتماعي الإجباري
1942	1390	3332	2264	1354	3618	التعليم
2001	681	2682	1975	799	2774	أنشطة الصحة البشرية والخدمة الإجتماعية
-60	89	29	-96	151	55	أنشطة الفنون والترفيه والترفيه
732	315	1047	596	594	1190	الأنشطة الخدمية الأخرى
424	0	423	653	0	653	أنشطة الأسر المعيشية كصاحب عمل، أنشطة الأسر المعيشية لإنتاج سلع وخدمات غير مميزة لإستعمالها الخاص
424	120	544	134	41	175	انشطة المنظمات وهيئات الخارجة عن نطاق الولاية الإقليمية
<b>34887</b>	<b>23531</b>	<b>58418</b>	<b>35448</b>	<b>29547</b>	<b>64995</b>	<b>المجموع</b>

المصدر: مسح فرص العمل المستحدثة، دائرة الإحصاءات العامة

جدول 8.5 عدد الإناث الأردنيات اللواتي حصلن على عمل جديد أو تركن العمل وصافي عدد الوظائف

حسب النشاط الاقتصادي، لعامي 2012-2013

2013			2012			النشاط الاقتصادي
صافي عدد الوظائف	ترك العمل	عمل جديد	صافي عدد الوظائف	ترك العمل	عمل جديد	
-28	68	40	92	30	122	الزراعة والحراثة وصيد الاسماك
0	0	0	0	0	0	التعدين واستغلال المحاجر
1093	708	1801	1364	535	1899	الصناعات التحويلية
0	0	0	0	0	0	إمدادات الكهرباء والغاز والبخار وتكييف الهواء
-44	44	0	-53	53	0	امدادات المياه ومحاري وإدارة النفايات، ومعالجتها
260	23	283	10	62	72	التشييد
1283	103	1386	1054	700	1754	تجارة الجملة والتجزئة وإصلاح المركبات
144	43	187	255	98	353	النقل والتخزين
0	0	0	-266	386	120	أنشطة الإقامة والخدمات الغذائية
kk	151	495	288	126	414	المعلومات والاتصالات
273	0	273	244	380	624	أنشطة المالية والتأمين
55	0	55	32	0	32	الأنشطة العقارية
573	75	648	130	393	523	الأنشطة المهنية والعلمية والتقنية
657	0	657	424	142	566	أنشطة الخدمة الإدارية والدعم
745	98	843	790	334	1124	الإدارة العامة والدفاع والضمان الإجتماعي الإجباري
3596	1799	5395	3508	2471	5979	التعليم
1108	822	1930	1717	406	2123	أنشطة الصحة البشرية والخدمة الاجتماعية
0	0	0	141	116	257	أنشطة الفنون والترفيه والترفيه
519	140	659	574	143	717	الأنشطة الخدمية الأخرى
2987	147	3134	2265	300	2565	أنشطة الأسر المعيشية كصاحب عمل، أنشطة الأسر المعيشية لإنتاج سلع وخدمات غير مميزة لإستعمالها الخاص
119	19	138	51	78	129	انشطة المنظمات والهيئات الخارجة عن نطاق الولاية الإقليمية
<b>13684</b>	<b>4240</b>	<b>17924</b>	<b>12620</b>	<b>6753</b>	<b>19373</b>	<b>المجموع</b>

المصدر: مسح فرص العمل المستخلصة، دائرة الإحصاءات العامة

جدول 9.5 عدد الذكور الأردنيين الذين حصلوا على عمل جديد أو تركوا العمل وصافي عدد الوظائف

حسب المهنة، لعامي 2012-2013

2013			2012			المهنة
صافي عدد الوظائف	ترك العمل	عمل جديد	صافي عدد الوظائف	ترك العمل	عمل جديد	
-200	253	53	-11	69	58	المشروعون وكبار الموظفين والمديرون
7864	3619	11483	8122	3954	12076	الإختصاصيون
1032	1512	2544	1619	1709	3328	الفنيون ومساعدو الإختصاصيين
724	958	1682	408	1571	1979	الموظفون المكتسبون المساندون
16178	7899	24077	18402	10282	28684	عاملو البيع والخدمات
-31	187	156	132	181	313	العمال المهرة في الزراعة والغابات وصيد الأسماك
3590	4436	8026	2715	4777	7492	الحرفيون والمهن المرتبطة بهم
2552	2908	5460	1999	4872	6871	مشغلو المصانع والآلات وعمال التجميع
3178	1759	4937	2062	2132	4194	العاملون في المهن الأولية
<b>34887</b>	<b>23531</b>	<b>58418</b>	<b>35448</b>	<b>29547</b>	<b>64995</b>	<b>المجموع</b>

المصدر: مسح فرص العمل المستتخانة، دائرة الإحصاءات العامة.

جدول 10.5 عدد الإناث الأردنيات اللواتي حصلن على عمل جديد أو تركن العمل وصافي عدد الوظائف

حسب المهنة، لعامي 2012-2013

2013			2012			المهنة
صافي عدد الوظائف	ترك العمل	عمل جديد	صافي عدد الوظائف	ترك العمل	عمل جديد	
914	1490	2404	-27	51	24	المشروعون وكبار الموظفين والمديرون
5498	1306	6804	6380	3354	9734	الإختصاصيون
1066	270	1336	700	1229	1929	الفنيون ومساعدو الإختصاصيين
1053	471	1524	519	506	1025	الموظفون المكتسبون المساندون
623	185	808	1825	620	2445	عاملو البيع والخدمات
0	0	0	-12	30	18	العمال المهرة في الزراعة والغابات وصيد الأسماك
820	235	1055	364	299	663	الحرفيون والمهن المرتبطة بهم
3710	283	3993	2871	664	3535	العاملون في المهن الأولية
<b>13684</b>	<b>4240</b>	<b>17924</b>	<b>12620</b>	<b>6753</b>	<b>19373</b>	<b>المجموع</b>

المصدر: مسح فرص العمل المستتخانة، دائرة الإحصاءات العامة.

■ تركز الإناث في مهنة الإختصاصيون والمهن الأولية ومهنة الفنيون ومساعدو الإختصاصيين ومهنة الموظفون المكتسبون المساندون.

جدول 11.5 عدد الأفراد الأردنيين الذين غيروا العمل ممن أعمارهم 15 سنة فأكثر حسب قطاع العمل والجنس، لعامي 2012-2013

2013			2012			القطاع والجنس	
التغير	العمل السابق	العمل الحالي	التغير	العمل السابق	العمل الحالي		
-36	680	644	-90	973	883	ذكور	القطاع العام
37	90	127	1	397	398	إناث	
<b>1</b>	<b>770</b>	<b>771</b>	<b>-89</b>	<b>1370</b>	<b>1281</b>	المجموع	
104	2859	2963	61	5362	5423	ذكور	القطاع الخاص
-37	304	267	-1	327	326	إناث	
<b>67</b>	<b>3163</b>	<b>3230</b>	<b>60</b>	<b>5689</b>	<b>5749</b>	المجموع	
-68	68	0	29	0	29	ذكور	المؤسسات الدولية
0	0	0	0	0	0	إناث	
<b>-68</b>	<b>68</b>	<b>0</b>	<b>29</b>	<b>0</b>	<b>29</b>	المجموع	

المصدر: مسح فرص العمل المستجدة، دائرة الإحصاءات العامة.



# العمالة الوافدة

## حسب بيانات وزارة العمل

## 6. العمالة الوافدة حسب بيانات وزارة العمل

يشمل هذا الجزء بيانات إدارية تحتوي على معلومات عن العمالة الوافدة الحاصلة على تصاريح عمل وتشمل بشكل أساسي معلومات عن الأجر والجنسية والجنس والعمر والمهنة والمحافظة والمستوى التعليمي والحالة الاجتماعية والنشاط الاقتصادي للمؤسسة. كما يشمل هذا الفصل معلومات حول عدد المنشآت التي تشغل عمالة وافدة حسب ملكية المنشأة، وعدد الموظفين، والقطاع، والمحافظة.

جدول 1.6 عدد العمال الأجانب الحاصلين على تصاريح عمل حسب الجنس، للأعوام 2009-2013

الجنس	2009	2010	2011	2012	2013
ذكر	280506	248449	229343	222286	226204
أنثى	55202	49892	50920	57512	59993
المجموع	335708	298341	280263	279798	286197

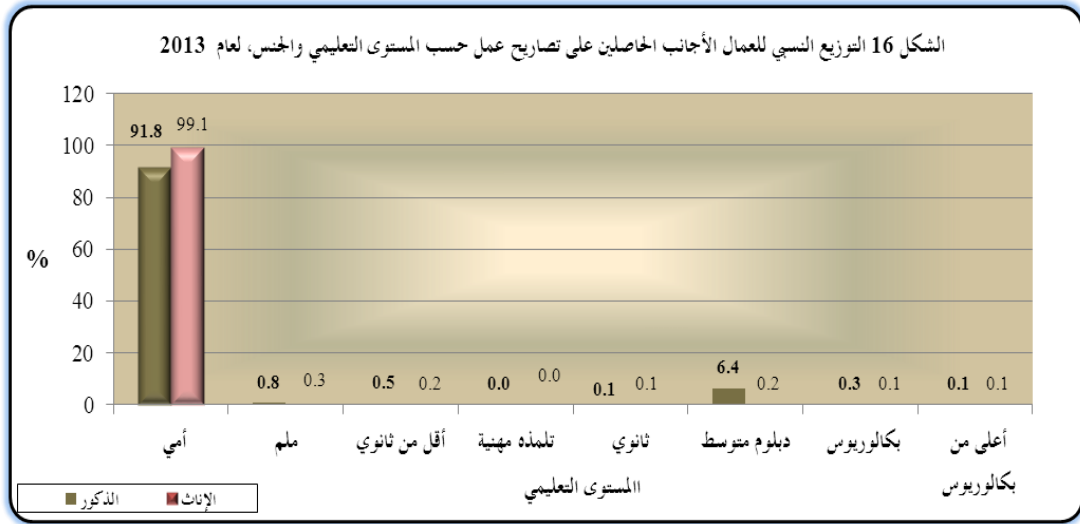
المصدر: وزارة العمل الأردنية

جدول 2.6 عدد العمال الأجانب الحاصلين على تصاريح عمل حسب المستوى التعليمي والجنس، للأعوام 2009-2013

المستوى التعليمي	2009		2010		2011		2012		2013	
	إناث	ذكور	إناث	ذكور	إناث	ذكور	إناث	ذكور	إناث	ذكور
أمي	54534	246563	49371	221638	50412	207179	56904	202870	59456	207608
ملم	339	3488	233	2554	229	2040	237	1803	188	1790
أقل من ثانوي	125	1842	118	1492	116	1276	122	1147	112	1102
تلمذه مهنية	2	79	2	70	2	61	2	50	3	55
ثانوي	33	591	29	467	30	400	32	366	31	336
دبلوم متوسط	55	26291	41	20901	30	17268	114	15071	105	14407
بكالوريوس	45	1212	44	965	41	771	36	648	40	586
أعلى من بكالوريوس	69	440	54	361	60	348	65	330	58	318
غير مبين	0	0	0	1	0	0	0	1	0	2
المجموع	55202	280506	49892	248449	50920	229343	57512	222286	59993	226204

المصدر: وزارة العمل الأردنية

■ 93.3% من إجمالي العمالة الوافدة هي عمالة أمية، وأن 5.1% تحمل شهادة الدبلوم في عام 2013.



المصدر: وزارة العمل الأردنية

جدول 3.6 عدد العمال الأجانب الحاصلين على تصاريح عمل حسب الفئة العمرية والجنس، للأعوام 2009-2013

2013		2012		2011		2010		2009		الفئة العمرية
إناث	ذكور	إناث	ذكور	إناث	ذكور	إناث	ذكور	إناث	ذكور	
500	5665	625	6970	407	6558	1519	6494	1512	6429	19-15
31020	93519	28091	94318	24946	100392	26855	111350	31922	128765	29-20
22114	77215	22097	75125	19561	77975	17513	84505	17910	95534	39-30
5037	38549	5472	35909	4940	34960	3227	36476	3116	39543	49-40
1102	10085	1055	8948	915	8481	777	9624	654	9200	+ 50
172	1171	172	1016	151	977	1	0	88	1035	غير ميين
<b>59945</b>	<b>226204</b>	<b>57512</b>	<b>222286</b>	<b>50920</b>	<b>229343</b>	<b>49892</b>	<b>248449</b>	<b>55202</b>	<b>280506</b>	<b>المجموع</b>

المصدر: وزارة العمل الأردنية

جدول 4.6 عدد العمال الأجانب الحاصلين على تصاريح عمل حسب المهنة والجنس، للأعوام 2009-2013

2013		2012		2011		2010		2009		المهنة الرئيسية
إناث	ذكور	إناث	ذكور	إناث	ذكور	إناث	ذكور	إناث	ذكور	
83	1073	103	1203	58	1282	55	1275	52	1289	العاملون في الإدارة
559	7125	730	6485	657	5822	331	5881	324	5746	الفنيون والتقنيون
52	261	79	302	52	272	49	296	32	324	الكتابة
10	325	6	464	3	514	4	931	5	1034	المشتغلون في البيع
42759	39713	45302	38591	44367	38625	45534	42790	50573	48924	المشتغلون في الخدمات
697	90214	971	87247	391	91429	292	86137	263	92504	المشتغلون في الزراعة
15833	87493	10321	87994	5392	91399	3627	111139	3953	130685	عمال الإنتاج
<b>59993</b>	<b>226204</b>	<b>57512</b>	<b>222286</b>	<b>50920</b>	<b>229343</b>	<b>49892</b>	<b>248449</b>	<b>55202</b>	<b>280506</b>	<b>المجموع</b>

المصدر: وزارة العمل الأردنية

جدول 5.6 عدد العمال الأجانب الحاصلين على تصاريح عمل حسب النشاط الاقتصادي والجنس، للأعوام 2011-2013

2013		2012		2011		النشاط الاقتصادي
إناث	ذكور	إناث	ذكور	إناث	ذكور	
680	87925	956	84924	389	88825	الزراعة والحراثة وصيد الأسماك
6	742	2	899	0	915	التعدين واستغلال المحاجر
15643	52865	10146	52288	5559	61610	الصناعات التحويلية
1	188	1	345	0	370	إمدادات الكهرباء والغاز والبخار وتكييف الهواء
2	392	2	394	0	360	إمدادات المياه والمحاري وإدارة النفايات، ومعالجتها
105	18217	107	17728	8	18544	التشييد
189	19994	196	19679	32	17446	تجارة الجملة والتجزئة وإصلاح المركبات ذات المحركات والدراجات النارية
226	1728	295	1742	268	1581	النقل والتخزين
788	14744	1048	15493	396	5155	أنشطة الإقامة والخدمات الغذائية
27	324	31	316	11	277	المعلومات والاتصالات
15	291	20	381	18	527	أنشطة المالية والتأمين
3	305	4	281	3	356	الأنشطة العقارية
63	1225	135	2002	166	3607	الأنشطة المهنية والعلمية والتقنية
87	5075	96	5387	30	6637	أنشطة الخدمة الإدارية والدعم
166	3236	43	3258	8	3431	الإدارة العامة والدفاع المدني والضمان الإجتماعي الإجباري
288	1334	288	1356	180	1413	التعليم
111	555	247	616	87	329	أنشطة الصحة البشرية والخدمة الإجتماعية
18	367	25	446	76	700	أنشطة الفنون والترفيه والترفيه
164	2523	215	3013	386	5576	الأنشطة الخدمية الأخرى
41377	14084	43620	11672	43282	11541	أنشطة الأسر المعيشية كصاحب عمل، أنشطة الأسر المعيشية لإنتاج سلع وخدمات غير مميزة لإستعمالها الخاص
34	90	35	66	21	143	أنشطة المنظمات والمؤسسات الخارجة عن نطاق الولاية الإقليمية
<b>59993</b>	<b>226204</b>	<b>57512</b>	<b>222286</b>	<b>50920</b>	<b>229343</b>	<b>المجموع</b>

المصدر: وزارة العمل الأردنية

يعتبر سوق العمل الأردني مرسلاً ومستقبل للعمالة، فهو يصدر قوى عاملة ذات تعليم مرتفع، ويستورد عمالة من ذوي التعليم والمهارات المتواضعة للعمل في بعض القطاعات. وتشير بيانات وزارة العمل إلى تركيز العمالة الوافدة في قطاعات محددة أبرزها قطاع الزراعة والصيد والحراثة بنسبة بلغت 31% من إجمالي العمالة الوافدة في عام 2013، وقطاع الصناعة التحويلية بنسبة بلغت 23.9% يليها قطاع أنشطة الأسر المعيشية بنسبة 19.4% وقطاع تجارة الجملة والتجزئة بنسبة 7.1% والإنشآت بنسبة بلغت 6.4%.

جدول 6.6 عدد العمال الأجانب الحاصلين على تصاريح عمل حسب المحافظة والجنس، للأعوام 2009-2013

2013		2012		2011		2010		2009		المحافظة
إناث	ذكور	إناث	ذكور	إناث	ذكور	إناث	ذكور	إناث	ذكور	
39873	96193	42780	94358	41095	94251	40836	105710	45206	125918	عمان
1008	32281	1272	29805	1095	36395	1074	28329	983	37757	البلقاء
5312	32109	3654	36701	2277	29909	1980	30652	2239	32165	الزرقاء
271	5721	289	5564	296	7014	324	7843	346	8936	مادبا
10547	24293	6664	23379	3573	26787	3179	37381	3498	30052	اريد
231	15546	246	12148	205	11988	164	12944	167	15313	المفرق
105	2793	110	3040	94	3237	122	3850	152	4741	جرش
69	1284	89	1378	91	1607	115	1926	147	2129	عجلون
2420	8064	2252	8162	2078	9119	1985	9527	2306	10681	الكرك
29	1663	34	1613	37	1665	35	1974	51	2493	الطفيلة
110	4351	109	4434	79	5525	78	6317	107	8250	معان
18	1906	13	1704	0	1846	0	1996	0	2071	العقبة
<b>59993</b>	<b>226204</b>	<b>57512</b>	<b>222286</b>	<b>50920</b>	<b>229343</b>	<b>49892</b>	<b>248449</b>	<b>55202</b>	<b>280506</b>	<b>الجموع</b>

المصدر: وزارة العمل الأردنية

جدول 7.6 عدد العمال الأجانب الحاصلين على تصاريح عمل حسب فئة الأجر الشهري والجنس، للأعوام 2009-2013

2013		2012		2011		2010		2009		فئة الأجر الشهري (بالدينار)
إناث	ذكور	إناث	ذكور	إناث	ذكور	إناث	ذكور	إناث	ذكور	
57379	205307	55608	203618	49469	213070	49004	235334	54610	272380	200 >
1343	11648	475	10130	177	8232	103	5796	92	3404	299-200
504	4076	577	3746	643	3531	346	3547	266	1539	399-300
100	1192	93	956	79	756	47	638	25	398	499-400
201	1691	236	1695	161	1648	106	1306	68	1044	599-500
465	2272	523	2141	391	2084	285	1804	141	1741	+ 1000
1	18	0	0	0	22	1	24	0	0	غير ميين
<b>59993</b>	<b>226204</b>	<b>57512</b>	<b>222286</b>	<b>50920</b>	<b>229343</b>	<b>49892</b>	<b>248449</b>	<b>55202</b>	<b>280506</b>	<b>الجموع</b>

المصدر: وزارة العمل الأردنية

■ 96.3% من العمالة الوافدة تقل أجورهم الشهرية عن 300 دينار في عام 2013.

جدول 8.6 عدد العمال الأجانب الحاصلين على تصاريح عمل حسب الجنسية والجنس، للأعوام 2009-2013

2013		2012		2011		2010		2009		الجنسية
إناث	ذكور	إناث	ذكور	إناث	ذكور	إناث	ذكور	إناث	ذكور	
1497	185132	1719	183564	157	190323	172	205510	169	239844	مصر
11799	8042	14503	8801	16718	9038	11370	10641	12605	8031	سيرلانكا
3295	35	7306	35	15496	49	21593	169	26647	327	أندونيسيا
403	551	585	637	592	1421	990	2356	1324	4922	الصين
25044	9050	14189	8152	2155	8625	493	8894	451	8112	بنغلاديش
13241	535	14822	672	13605	552	13564	1379	12971	1513	الفلبين
133	8377	177	8879	86	7623	102	8239	80	6174	الهند
95	3974	120	2066	66	1786	47	2286	58	2852	سوريا
308	2590	363	2438	396	2220	287	2060	248	1957	باكستان
119	900	120	946	99	997	106	1092	151	1306	العراق
15	380	16	336	15	343	15	356	15	454	السودان
5	366	6	427	5	433	9	317	10	390	تركيا
56	272	68	276	64	306	30	410	31	403	لبنان
182	28	236	26	251	35	157	171	180	203	المغرب
3801	5972	3282	5031	1215	5592	957	4569	982	4018	الدول الأخرى
<b>59993</b>	<b>226204</b>	<b>57512</b>	<b>222286</b>	<b>50920</b>	<b>229343</b>	<b>49892</b>	<b>248449</b>	<b>55202</b>	<b>280506</b>	<b>المجموع</b>

المصدر: وزارة العمل الأردنية

- إن غالبية العمالة الوافدة العاملة في سوق العمل الأردني هي عمالة عربية حيث شكلت العمالة المصرية ما نسبته 65.2% من إجمالي العمالة الوافدة في عام 2013.

جدول 9.6 عدد العمال الأجانب الحاصلين على تصاريح عمل حسب الحالة الاجتماعية والجنس، للأعوام 2009-2013

2013		2012		2011		2010		2009		الحالة الاجتماعية
إناث	ذكور	إناث	ذكور	إناث	ذكور	إناث	ذكور	إناث	ذكور	
59572	217019	57055	212773	50535	218481	49500	235308	54791	263692	أعزب/ عزباء
414	9174	446	9502	374	10846	379	13124	397	16795	متزوج/ متزوجة
2	2	2	2	8	13	4	6	3	6	مطلق/ مطلقة
5	9	9	9	3	3	9	11	11	13	أرمل/ أرملة
<b>59993</b>	<b>226204</b>	<b>57512</b>	<b>222286</b>	<b>50920</b>	<b>229343</b>	<b>49892</b>	<b>248449</b>	<b>55202</b>	<b>280506</b>	<b>المجموع</b>

المصدر: وزارة العمل الأردنية

جدول 10.6 عدد المنشآت التي تشغل عمالة وافدة حسب النشاط الإقتصادي، للأعوام 2011-2013

2013	2012	2011	النشاط الاقتصادي
21034	21185	22233	الزراعة والحراثة وصيد الأسماك
116	143	174	التعدين واستغلال المحاجر
7455	8056	11547	الصناعات التحويلية
29	34	47	إمدادات الكهرباء والغاز والبخار وتكييف الهواء
188	228	209	إمدادات المياه والمحاري وإدارة النفايات، ومعالجتها
4337	4268	5372	التشييد
10292	9294	8369	تجارة الجملة والتجزئة وإصلاح المركبات ذات المحركات والدراجات النارية
468	627	684	النقل والتخزين
4233	4591	1946	أنشطة الإقامة والخدمات الغذائية
157	166	138	المعلومات والاتصالات
129	197	268	أنشطة المالية والتأمين
128	108	111	الأنشطة العقارية
553	621	659	الأنشطة المهنية والعلمية والتقنية
1334	1514	1885	أنشطة الخدمة الإدارية والدعم
142	149	151	الإدارة العامة والدفاع المدني والضمان الإجتماعي الإجباري
282	276	251	التعليم
151	163	154	أنشطة الصحة البشرية والخدمة الإجتماعية
211	232	260	أنشطة الفنون والترفيه والترفيه
1568	1957	2631	الأنشطة الخدمية الأخرى
99	104	72	أنشطة الأسر المعيشية كصاحب عمل، أنشطة الأسر المعيشية لإنتاج سلع وخدمات غير مميزة لإستعمالها الخاص
26	32	38	أنشطة المنظمات والهيئات الخارجة عن نطاق الولاية الإقليمية
<b>52932</b>	<b>53945</b>	<b>57199</b>	<b>المجموع</b>

المصدر: وزارة العمل الأردنية

جدول 11.6 عدد المنشآت التي تشغل عمالة وافدة حسب المحافظة، للأعوام 2009-2013

المحافظة	2009	2010	2011	2012	2013
عمان	31945	28069	22256	21524	20905
البلقاء	8519	8357	8216	7749	7809
الزرقاء	6537	5856	4757	4673	4536
مادبا	4109	3505	3269	2895	2931
اريد	8888	7181	6574	6057	6044
المفرق	4531	4008	3163	3005	3080
جرش	2105	1867	1708	1534	1423
عجلون	1327	1239	1050	908	846
الكرك	4311	3849	3548	3137	3011
الطفيلة	1162	1000	871	769	747
معان	2567	1782	1449	1332	1203
العقبة	451	401	338	362	397
<b>المجموع</b>	<b>76452</b>	<b>67114</b>	<b>57199</b>	<b>53945</b>	<b>52932</b>

المصدر: وزارة العمل الأردنية

جدول 12.6 عدد المنشآت التي تشغل عمالة وافدة حسب القطاع، للأعوام 2009-2013

القطاع	2009	2010	2011	2012	2013
قطاع عام	1985	137	134	136	128
قطاع خاص	74393	66908	57004	53754	52754
مختلط	24	23	28	21	17
تعاوني	15	15	11	10	9
أخرى	35	31	22	24	24
<b>المجموع</b>	<b>76452</b>	<b>67114</b>	<b>57199</b>	<b>53945</b>	<b>52932</b>

المصدر: وزارة العمل الأردنية



جدول 13.6 عدد المنشآت التي تشغل عمالة وافدة حسب عدد الموظفين، للأعوام 2009-2013

2013	2012	2011	2010	2009	عدد الموظفين
45932	47310	50699	60781	69574	5-1
3549	3424	3259	3337	3425	10-6
1422	1324	1356	1230	1333	15-11
778	630	667	615	739	20-16
372	317	347	318	401	25-21
219	242	209	193	231	30-26
148	150	174	130	162	35-31
104	152	105	88	101	40-36
212	202	168	177	231	60-41
71	51	67	84	84	80-61
29	31	28	39	49	100-81
46	54	53	48	68	200-101
50	58	67	74	78	200 <
<b>52932</b>	<b>53945</b>	<b>57199</b>	<b>67114</b>	<b>76476</b>	<b>المجموع</b>

المصدر: وزارة العمل الأردنية

جدول 14.6 عدد المنشآت التي تشغل عمالة وافدة حسب ملكية المنشأة، للأعوام 2009-2013

2013	2012	2011	2010	2009	الجنسية
52541	53512	56716	66559	75794	أردنية
127	137	151	157	165	أجنبية
18	18	16	17	16	مختلط
246	278	316	381	477	عربية
<b>52932</b>	<b>53945</b>	<b>57199</b>	<b>67114</b>	<b>76452</b>	<b>المجموع</b>

المصدر: وزارة العمل الأردنية

# المشتركون والمتقاعدون وإصابات العمل

حسب بيانات

مؤسسة الضمان الاجتماعي

## 7. المشتركون والمتقاعدون وإصابات العمل حسب بيانات مؤسسة الضمان الاجتماعي

يشمل هذا الجزء بيانات إدارية إحصائية تحتوي على معلومات عن المشتركين بالضمان الاجتماعي الذين يعملون في مؤسسات القطاعين العام والخاص التي يعمل بها خمسة أشخاص فأكثر، وتشمل بشكل أساسي معلومات عن المشتركين الأفراد كالأجور والجنس والعمر والنشاط الاقتصادي بالنسبة للمؤسسة. كما يشمل معلومات عن المنفكين من الضمان الاجتماعي وإصابات وحوادث العمل المسجلة وتكلفة الإصابات في جميع المنشآت المشتركة في الضمان الاجتماعي.

### 1.7 المشتركون في الضمان الاجتماعي

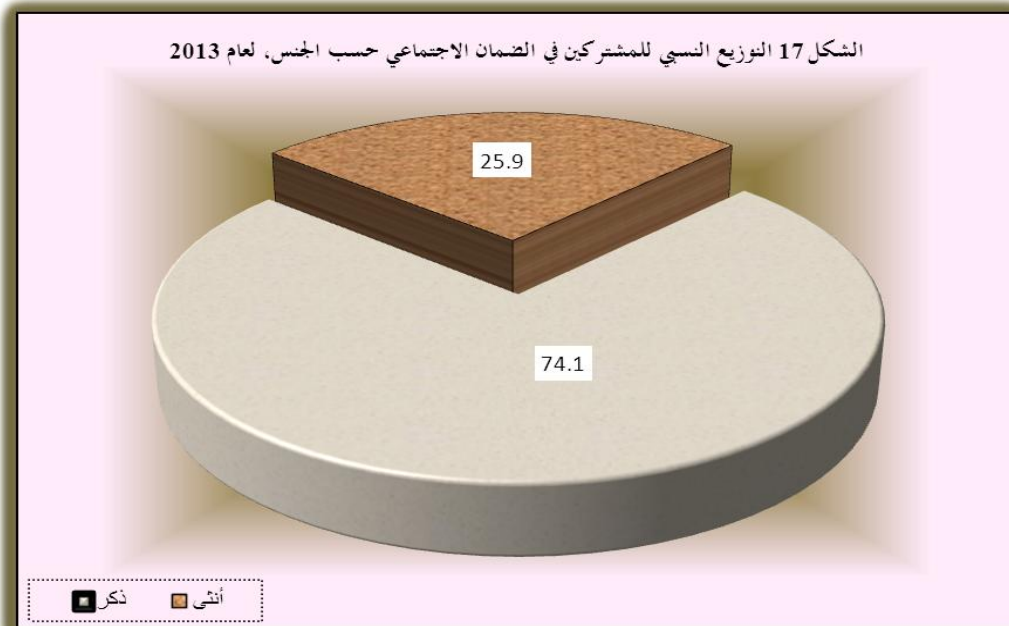
يوفر هذا الجزء بيانات إدارية تحتوي على معلومات فردية عن المشتركين بالضمان الاجتماعي الذين يعملون في مؤسسات القطاعين العام والخاص التي يعمل بها خمسة أشخاص فأكثر، وتشمل بشكل أساسي معلومات عن المشتركين الأفراد من حيث الجنس والجنسية والعمر والمحافظة والنشاط الاقتصادي للمؤسسة.

جدول 1.1.7 عدد المشتركين في الضمان الاجتماعي حسب الجنس، للأعوام 2009-2013

الجنس	2009	2010	2011	2012	2013
ذكور	629590	657965	716276	741850	779493
إناث	205520	223030	239290	252861	272305
المجموع	835110	880995	955566	994711	1051798

المصدر: المؤسسة العامة للضمان الاجتماعي

- ارتفع عدد المشتركين في الضمان الاجتماعي من 835110 مشترك في عام 2009 ليصل إلى 1051798 مشترك في عام 2013، ونسبة نمو بلغت 5.7% في عام 2013 عن عام 2012.



المصدر: تقديرات قسم إحصاءات العمل حسب بيانات المؤسسة العامة للضمان الاجتماعي - دائرة الإحصاءات العامة

جدول 2.1.7 عدد المشتركين في الضمان الاجتماعي حسب الجنسية والجنس، للأعوام 2010-2013

2013		2012		2011		2010		الجنسية
إناث	ذكور	إناث	ذكور	إناث	ذكور	إناث	ذكور	
243456	681116	228675	643816	217861	616231	204791	572614	أردني
28849	98377	24186	98034	21429	100045	18239	85351	غير أردني
<b>272305</b>	<b>779493</b>	<b>252861</b>	<b>741850</b>	<b>239290</b>	<b>716276</b>	<b>223030</b>	<b>657965</b>	المجموع

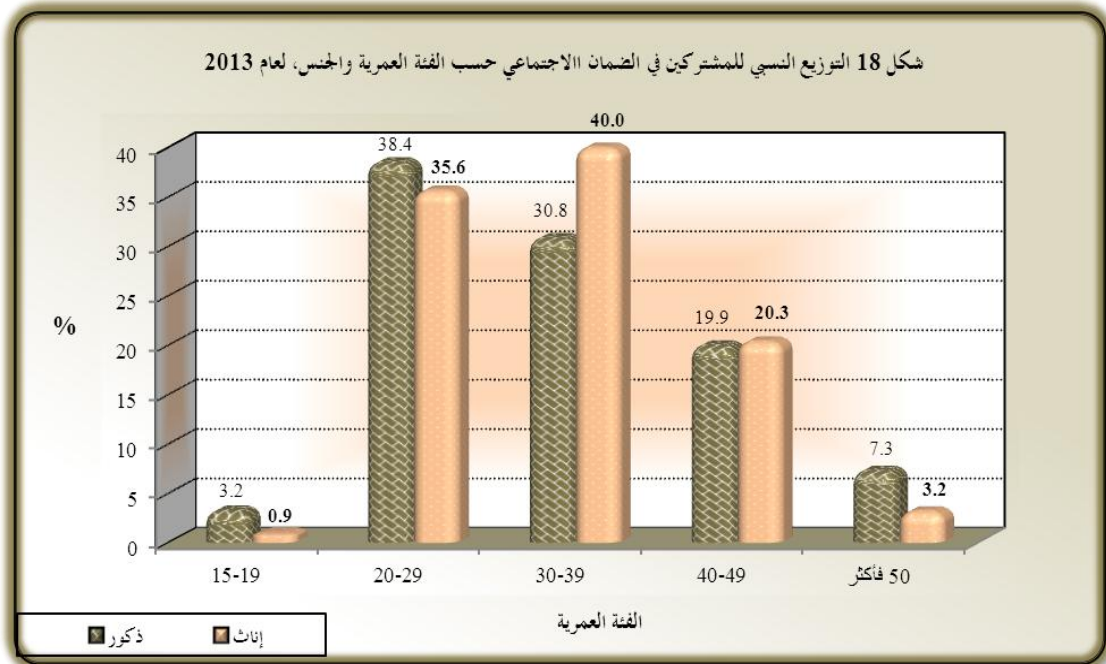
المصدر: المؤسسة العامة للضمان الاجتماعي

جدول 3.1.7 عدد المشتركين في الضمان الاجتماعي حسب الفئة العمرية والجنس، للأعوام 2010-2013

2013		2012		2011		2010		الفئة العمرية
إناث	ذكور	إناث	ذكور	إناث	ذكور	إناث	ذكور	
2569	25151	2241	23571	2009	22807	1818	21337	19-15
96935	299708	92229	294755	91318	290497	89707	273283	29-20
108786	239995	102309	225994	96552	217509	90094	199839	39-30
55349	155420	48901	144353	43340	136822	37000	121664	49-40
8584	56622	7138	52912	6071	48641	4411	41842	+ 50
82	2597	43	265	0	0	0	0	غير مبيّن
<b>272305</b>	<b>779493</b>	<b>252861</b>	<b>741850</b>	<b>239290</b>	<b>716276</b>	<b>223030</b>	<b>657965</b>	المجموع

المصدر: المؤسسة العامة للضمان الاجتماعي

شكل 18 التوزيع النسبي للمشاركين في الضمان الاجتماعي حسب الفئة العمرية والجنس، لعام 2013



المصدر: تقديرات قسم إحصاءات العمل حسب بيانات المؤسسة العامة للضمان الاجتماعي - دائرة الإحصاءات العامة

جدول 4.1.7 عدد المشتركين في الضمان الاجتماعي حسب النشاط الاقتصادي والجنس، للأعوام 2010-2013

2013		2012		2011		2010		النشاط الاقتصادي
إناث	ذكور	إناث	ذكور	إناث	ذكور	إناث	ذكور	
1960	8516	1979	8500	1941	8918	1873	8149	الزراعة والصيد والحراثة
30309	96154	25377	90805	23141	88015	20387	83094	التعدين والصناعة التحويلية
2340	31110	2264	30945	2162	31770	2060	30701	الإنشاءات
14415	80791	13285	75387	12425	72495	10694	60517	تجارة الجملة والتجزئة
2989	21421	2893	20785	2578	19044	2401	17706	الفنادق والمطاعم
1675	11446	1532	11136	1528	11080	1621	10550	النقل والتخزين والمواصلات
8393	17871	8086	17320	7870	16810	7551	16023	الوساطة المالية
204441	491134	192514	468368	182141	450076	169696	420895	خدمات أخرى
5783	21050	4931	18604	5504	18068	6747	10330	غير مبين
<b>272305</b>	<b>779493</b>	<b>252861</b>	<b>741850</b>	<b>239290</b>	<b>716276</b>	<b>223030</b>	<b>657965</b>	<b>المجموع</b>

المصدر: المؤسسة العامة للضمان الاجتماعي

جدول 5.1.7 عدد المشتركين في الضمان الاجتماعي حسب المحافظة والجنس، للأعوام 2010-2013

2013		2012		2011		2010		المحافظة
إناث	ذكور	إناث	ذكور	إناث	ذكور	إناث	ذكور	
212925	649335	201199	616757	174317	525464	179911	537335	عمان
5822	15665	5528	15320	5393	15692	5474	15193	البلقاء
18177	34549	15919	31747	13586	30763	11129	26445	الزرقاء
1393	3814	1348	3790	1000	3424	965	3738	مادبا
22825	32848	18430	31626	17709	32133	16533	32190	اربد
1295	6402	1259	6509	19074	70657	1174	5759	المفرق
830	3559	785	3554	733	3537	692	2625	جرش
614	1676	541	1702	465	1866	452	1361	عجلون
4350	9081	4119	9065	3577	9919	3494	9989	الكرك
4074	22564	3733	21780	3436	22821	3206	23330	الطفيلة ومعان والعقبة
<b>272305</b>	<b>779493</b>	<b>252861</b>	<b>741850</b>	<b>239290</b>	<b>716276</b>	<b>223030</b>	<b>657965</b>	<b>المجموع</b>

المصدر: المؤسسة العامة للضمان الاجتماعي

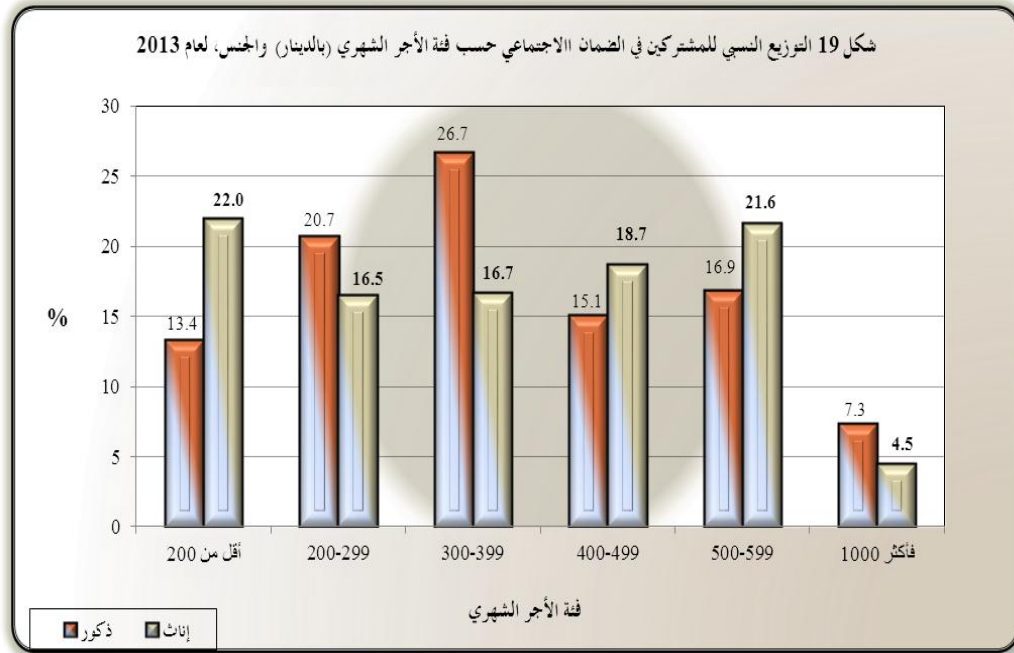
■ بلغت نسبة المشتركين في الضمان الاجتماعي في محافظة العاصمة حوالي 82% من إجمالي المشتركين لعام 2013.

جدول 6.1.7 عدد المشتركين في الضمان الاجتماعي حسب فئة الأجر الشهري والجنس، للأعوام 2010-2013

2013		2012		2011		2010		فئة الأجر الشهري (بالدينار)
إناث	ذكور	إناث	ذكور	إناث	ذكور	إناث	ذكور	
59919	104140	57161	114284	57379	133561	55006	138425	200 >
44955	161383	42809	172714	51240	181105	57480	198503	299-200
45456	207839	54323	198983	89958	195895	60947	156609	399-300
50905	117395	50818	99774	34983	74414	19766	53041	499-400
58885	131477	37386	105971	27753	86979	22332	73109	999-500
12185	57259	10364	50124	4689	32244	7499	38278	+ 1000
<b>272305</b>	<b>779493</b>	<b>252861</b>	<b>741850</b>	<b>239290</b>	<b>716276</b>	<b>223030</b>	<b>657965</b>	المجموع

المصدر: المؤسسة العامة للضمان الاجتماعي

- أكثر من 35.2% من المشتركين في الضمان الاجتماعي تقل أجورهم الشهرية عن 300 دينار لعام 2013.
- أكثر من 59.3% من المشتركين في الضمان الاجتماعي تقل أجورهم الشهرية عن 400 دينار لعام 2013.
- أكثر من 75.3% من المشتركين في الضمان الاجتماعي تقل أجورهم الشهرية عن 500 دينار لعام 2013.



المصدر: تقديرات قسم إحصاءات العمل حسب بيانات المؤسسة العامة للضمان الاجتماعي - دائرة الإحصاءات العامة

## 2.7 المتقاعدون من الضمان الاجتماعي

يوفر هذا الجزء بيانات إدارية تحتوي على معلومات عن المتقاعدين من الضمان الاجتماعي الذين عملوا في مؤسسات القطاعين العام والخاص التي يعمل بها خمسة أشخاص فأكثر، وتشمل بشكل أساسي معلومات عن المتقاعدين الأفراد كالجنس والجنسية والعمر ومتوسط الأجر الشهري وسبب الإنفكاك والنشاط الاقتصادي للمؤسسة.

جدول 1.2.7 عدد المتقاعدين من الضمان الاجتماعي حسب الجنس، للأعوام 2009-2013

الجنس	2009	2010	2011	2012	2013
ذكور	6974	7970	5881	6313	6704
إناث	1537	1708	1439	1737	1794
<b>المجموع</b>	<b>8511</b>	<b>9678</b>	<b>7320</b>	<b>8050</b>	<b>8498</b>

المصدر: المؤسسة العامة للضمان الاجتماعي

جدول 2.2.7 عدد المتقاعدين من الضمان الاجتماعي حسب الجنسية والجنس، للأعوام 2010-2013

الجنسية	2010		2011		2012		2013	
	إناث	ذكور	إناث	ذكور	إناث	ذكور	إناث	ذكور
الأردن	1692	7738	1424	5650	1718	6054	1782	6437
الدول الأخرى	16	232	15	231	19	259	12	267
<b>المجموع</b>	<b>1708</b>	<b>7970</b>	<b>1439</b>	<b>5881</b>	<b>1737</b>	<b>6313</b>	<b>1794</b>	<b>6704</b>

المصدر: المؤسسة العامة للضمان الاجتماعي

جدول 3.2.7 عدد المتقاعدين من الضمان الاجتماعي حسب الفئة العمرية والجنس، للأعوام 2010-2013

الفئة العمرية	2010		2011		2012		2013	
	إناث	ذكور	إناث	ذكور	إناث	ذكور	إناث	ذكور
19-15	0	5	0	7	0	6	0	2
29-20	10	104	19	108	9	120	15	148
39-30	53	198	45	208	57	222	58	249
49-40	993	3379	858	2384	995	2337	989	2351
+ 50	652	4284	517	3174	676	3628	732	3954
<b>المجموع</b>	<b>1708</b>	<b>7970</b>	<b>1439</b>	<b>5881</b>	<b>1737</b>	<b>6313</b>	<b>1794</b>	<b>6704</b>

المصدر: المؤسسة العامة للضمان الاجتماعي

جدول 4.2.7 عدد المتقاعدين من الضمان الاجتماعي حسب النشاط الاقتصادي والجنس، للأعوام 2010-2013

2013		2012		2011		2010		النشاط الاقتصادي
إناث	ذكور	إناث	ذكور	إناث	ذكور	إناث	ذكور	
17	91	12	83	16	100	14	163	الزراعة والصيد والحراجه
113	1105	106	1149	83	966	75	1354	التعدين والصناعة التحويلية
8	188	9	225	6	193	7	165	الإنشاءات
46	461	36	446	30	412	45	505	تجارة الجملة والتجزئة
12	153	12	139	13	130	6	139	الفنادق والمطاعم
13	173	35	219	12	146	21	268	النقل والتخزين والمواصلات
126	274	109	231	63	212	86	246	الوساطة المالية
1443	4176	1413	3770	1212	3692	1453	5124	خدمات أخرى
16	83	5	51	4	30	1	6	غير معرف
<b>1794</b>	<b>6704</b>	<b>1737</b>	<b>6313</b>	<b>1439</b>	<b>5881</b>	<b>1708</b>	<b>7970</b>	<b>المجموع</b>

المصدر: المؤسسة العامة للضمان الاجتماعي

جدول 5.2.7 عدد المتقاعدين من الضمان الاجتماعي حسب فئة الأجر الشهري والجنس، للأعوام 2010-2013

2013		2012		2011		2010		فئة الأجر الشهري (بالدينار)
إناث	ذكور	إناث	ذكور	إناث	ذكور	إناث	ذكور	
198	421	213	514	223	522	244	678	> 200
229	858	421	1081	485	1474	679	2489	299-200
484	1453	393	1291	216	1155	222	1270	399-300
170	689	145	670	113	605	109	768	499-400
421	1721	325	1459	256	1213	301	1738	999-500
292	1562	240	1298	145	904	153	1027	+ 1000
<b>1794</b>	<b>6704</b>	<b>1737</b>	<b>6313</b>	<b>1439</b>	<b>5881</b>	<b>1708</b>	<b>7970</b>	<b>المجموع</b>

المصدر: المؤسسة العامة للضمان الاجتماعي



جدول 6.2.7 عدد المتقاعدين من الضمان الاجتماعي حسب سبب الإنفكاك والجنس، للأعوام 2010-2013

2013		2012		2011		2010		سبب الإنفكاك
إناث	ذكور	إناث	ذكور	إناث	ذكور	إناث	ذكور	
1623	5533	1598	5255	1301	4906	1577	7025	شيخوخة
15	105	7	105	3	76	6	108	عجز إصابي
71	328	47	270	58	279	41	244	عجز طبيعي
5	73	3	69	5	64	8	72	وفاة إصابية
80	665	82	614	72	556	76	521	وفاة طبيعية
<b>1794</b>	<b>6704</b>	<b>1737</b>	<b>6313</b>	<b>1439</b>	<b>5881</b>	<b>1708</b>	<b>7970</b>	<b>المجموع</b>

المصدر: المؤسسة العامة للضمان الاجتماعي

### 3.7 إصابات وحوادث العمل

يوفر هذا الجزء معلومات عن إصابات وحوادث العمل المسجلة وتكلفة الإصابات في جميع المنشآت المشتركة في الضمان الاجتماعي. وتستخدم هذه البيانات لوضع سياسات وبرامج لمنع الإصابات والأمراض والوفيات في العمل، ومراقبة تنفيذ هذه البرامج.

جدول 1.3.7 إصابات وحوادث العمل المسجلة وتكلفة الإصابات في جميع المنشآت المشتركة في الضمان الاجتماعي،  
للأعوام 2009-2013

2013	2012	2011	2010	2009	البنود
15822	16589	16768	17256	16606	عدد الإصابات والحوادث المسجلة
5279228	4911673	4900000	1980820	1493982	تكلفة الإصابات

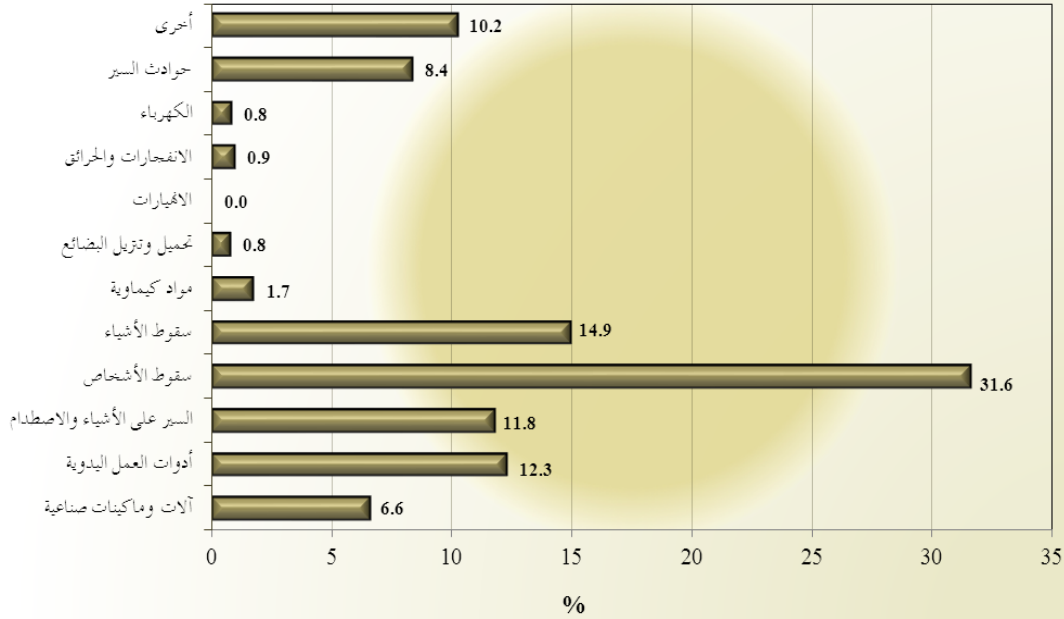
المصدر: المؤسسة العامة للضمان الاجتماعي

جدول 2.3.7 إصابات وحوادث العمل المسجلة في المنشآت المشتركة في الضمان الاجتماعي حسب السبب،  
للأعوام 2009-2013

2013	2012	2011	2010	2009	السبب
1041	1391	1855	2003	1882	آلات وماكينات صناعية
1942	2223	1817	2211	1943	أدوات العمل اليدوية
1863	1351	1179	1107	1172	السير على الأشياء والاصطدام بها
4999	4778	4767	4837	4726	سقوط الأشخاص
2365	2122	2140	2349	2475	سقوط الأشياء
273	245	201	211	242	مواد كيميائية
120	165	90	120	102	تحميل وتزيل البضائع
148	204	128	114	116	الانفجارات والحرائق
128	122	102	132	119	الكهرباء
1322	1277	1193	1126	1030	حوادث السير
1621	2711	3295	2784	2879	أخرى
<b>15822</b>	<b>16589</b>	<b>16768</b>	<b>16994</b>	<b>16686</b>	<b>المجموع</b>

المصدر: المؤسسة العامة للضمان الاجتماعي

شكل 20 التوزيع النسبي لإصابات وحوادث العمل حسب السبب، لعام 2013



المصدر: تقديرات قسم إحصاءات العمل حسب بيانات المؤسسة العامة للضمان الاجتماعي - دائرة الإحصاءات العامة

جدول 3.3.7 إصابات العمل في المنشآت المشتركة في الضمان الاجتماعي حسب نتيجة الإصابة، للأعوام 2009-2013

2013	2012	2011	2010	2009	نتيجة الإصابة
9104	10519	10964	11046	12121	شفاء
1337	1361	1254	1917	1206	عجز جزئي (أقل من 30%)
35	37	24	50	21	عجز كلي (أكثر من 30%)
280	80	74	95	94	وفاة
<b>10756</b>	<b>11997</b>	<b>12316</b>	<b>13108</b>	<b>13442</b>	<b>المجموع</b>

المصدر: المؤسسة العامة للضمان الاجتماعي.

ملاحظة: إصابات العمل هي حوادث العمل الواردة للمؤسسة وتم اعتبارها وفقاً للجان المؤسسة الطبية كإصابة (لا يعتبر كل حادث عمل إصابة عمل).  
لا تشمل إصابات العمل في الجدول حالات الإسهاف الأولي الأقل من ثلاثة أيام.

- بلغت حالات الشفاء 9104 حالة بنسبة 84.6% من إجمالي إصابات العمل حسب نتيجة الإصابة لعام 2013.
- بلغت حالات العجز الجزئي (العجز أقل من 30%) 1337 حالة بنسبة 12.4% من إجمالي إصابات العمل لعام 2013.
- بلغت حالات العجز الكلي (العجز أكثر من 30%) 35 حالة بنسبة 0.3% من إجمالي إصابات العمل حسب نتيجة الإصابة لعام 2013.
- بلغت حالات الوفاة 280 حالة بنسبة 2.6% من إجمالي إصابات العمل لعام 2013.

الموظفون والمنفكون وطالبو التوظيف  
حسب بيانات  
ديوان الخدمة المدنية

## 8. الموظفون والمنفكون والمعيّنين وطالبو التوظيف حسب بيانات ديوان الخدمة المدنية

يشمل هذا الجزء بيانات إدارية تحتوي على معلومات عن عدد الموظفين والمنفكين والمعيّنين الخاضعين لنظام الخدمة المدنية. ومعلومات عن طالبي التوظيف من خلال ديوان الخدمة المدنية وتشمل العمر والجنس والمستوى التعليمي والحفاظة.

جدول 1.8 عدد طالبي التوظيف والمنفكين والمعيّنين وعدد الموظفين الفعلي حسب ديوان الخدمة المدنية، للأعوام 2009-2013

المؤشر	2009	2010	2011	2012	2013
عدد المتقدمين للتوظيفة	203476	218884	264297	276468	293642
عدد المنفكين	7242	6944	3751	2178	4884
عدد المعيّنين	10666	8965	10670	6430	11168
عدد الموظفين الفعلي (ديوان الخدمة المدنية)	<b>191695</b>	<b>186131</b>	<b>193827</b>	<b>210766</b>	<b>214368</b>
عدد الموظفين الفعلي الذكور	-	100894	106508	117995	119587
عدد الموظفين الفعلي الإناث	-	85237	87319	92771	94781

المصدر: ديوان الخدمة المدنية

جدول 2.8 عدد طالبي التوظيف في ديوان الخدمة المدنية حسب الجنس، للأعوام 2009-2013

الجنس	2009	2010	2011	2012	2013
ذكور	52016	53980	66645	68049	73151
إناث	151460	164904	197652	208419	220491
المجموع	<b>203476</b>	<b>218884</b>	<b>264297</b>	<b>276468</b>	<b>293642</b>

المصدر: ديوان الخدمة المدنية

جدول 3.8 عدد طالبي التوظيف الذكور في ديوان الخدمة المدنية حسب المستوى التعليمي، للأعوام 2009-2013

المستوى التعليمي	2009	2010	2011	2012	2013
ثانوي	0	0	0	0	0
دبلوم كلية مجتمع	9211	8822	10727	10186	10767
بكالوريوس فأعلى	42805	45158	55918	57863	62384
المجموع	<b>52016</b>	<b>53980</b>	<b>66645</b>	<b>68049</b>	<b>73151</b>

المصدر: ديوان الخدمة المدنية

جدول 4.8 عدد طالبي التوظيف الإناث في ديوان الخدمة المدنية حسب المستوى التعليمي، للأعوام 2009-2013

المستوى التعليمي	2009	2010	2011	2012	2013
------------------	------	------	------	------	------

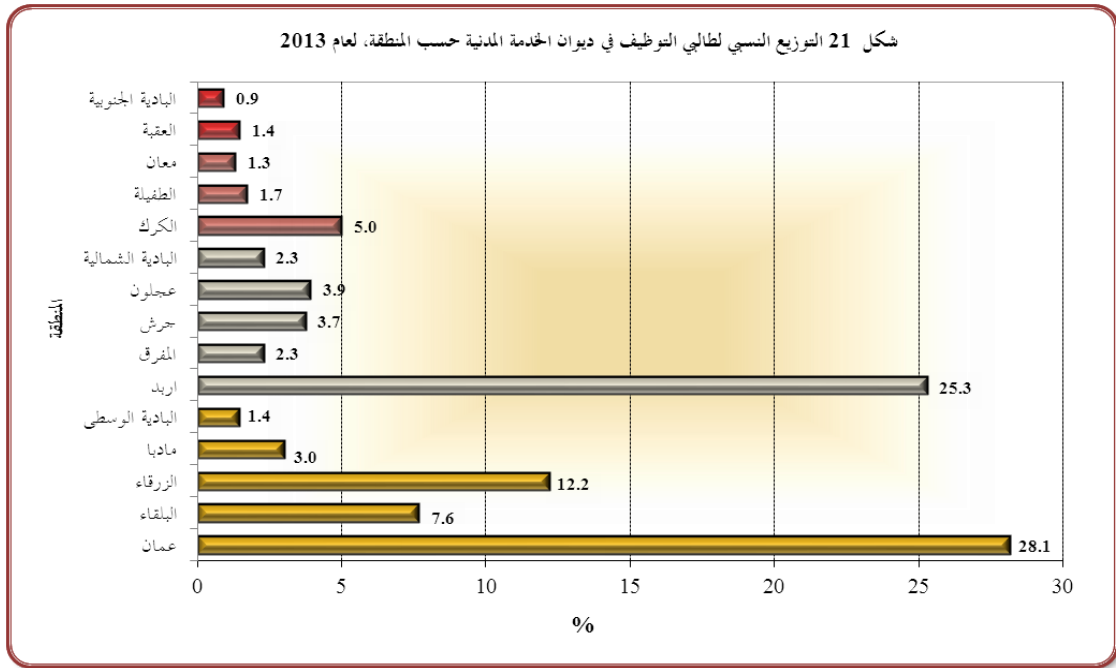
0	0	0	0	0	ثانوي
61160	59309	58379	49112	47787	دبلوم كلية مجتمع
159331	149110	139273	115792	103673	بكالوريوس فأعلى
<b>220491</b>	<b>208419</b>	<b>197652</b>	<b>164904</b>	<b>151460</b>	<b>المجموع</b>

المصدر: ديوان الخدمة المدنية

جدول 5.8 عدد طالبي التوظيف المذكور في ديوان الخدمة المدنية حسب المنطقة، للأعوام 2009-2013

2013	2012	2011	2010	2009	المنطقة
20751	19144	18561	14373	14093	عمان
5892	5405	5330	4364	4222	البلقاء
10100	9428	9148	7449	6984	الزرقاء
2161	2086	1979	1658	1624	مادبا
853	787	771	643	637	البادية الوسطى
19990	18892	18638	15701	14699	اربد
1318	1211	1185	945	923	المفرق
2628	2440	2405	1980	1955	جرش
2323	2154	2173	1775	1747	عجلون
1261	1202	1133	925	941	البادية الشمالية
3103	2841	2910	2408	2418	الكرك
861	810	811	606	575	الطفيلة
738	635	618	461	489	معان
752	627	594	397	418	العقبة
420	387	389	296	291	البادية الجنوبية
<b>73151</b>	<b>68049</b>	<b>66645</b>	<b>53981</b>	<b>52016</b>	<b>المجموع</b>

المصدر: ديوان الخدمة المدنية



المصدر: تقديرات قسم إحصاءات العمل حسب بيانات ديوان الخدمة المدنية - دائرة الإحصاءات العامة

جدول 6.8 عدد طالبي التوظيف الإناث في ديوان الخدمة المدنية حسب المنطقة، للأعوام 2009-2013

2013	2012	2011	2010	2009	المنطقة
61809	57959	54583	45254	42035	عمان
16499	15574	14884	12526	11713	البلقاء
25655	24323	22994	19253	17749	الزرقاء
6605	6239	5983	5136	4839	مادبا
3341	3162	3000	2528	2287	البادية الوسطى
54223	51464	48952	40754	36582	اربد
5353	5180	4924	4079	3771	المفرق
8313	7759	7251	5944	5411	حرش
9072	8534	8175	6808	6231	عجلون
5384	5138	4730	3818	3371	البادية الشمالية
11496	11014	10662	9330	8743	الكرك
4115	4010	3841	3162	2869	الطفيلة
3035	2967	2832	2392	2314	معان
3436	3117	3018	2433	2161	العقبة
2155	1979	1823	1486	1384	البادية الجنوبية
<b>220491</b>	<b>208419</b>	<b>197652</b>	<b>164904</b>	<b>151460</b>	<b>المجموع</b>

المصدر: ديوان الخدمة المدنية

جدول 7.8 عدد طالبي التوظيف في ديوان الخدمة المدنية حسب الفئة العمرية والجنس والمستوى التعليمي، لعام 2013

بكالوريوس فأعلى			دبلوم متوسط			الفئة العمرية
المجموع	إناث	ذكور	المجموع	إناث	ذكور	
71883	52700	19183	15096	11385	3711	24-20
86241	63579	22662	15474	12436	3038	29-25
41017	29275	11742	13821	12528	1293	34-30
14213	8967	5246	9724	8889	835	39-35
5544	3451	2093	11871	10658	1213	44-40
1981	1075	906	4969	4593	376	49-45
690	284	406	811	671	140	54-50
145	0	145	160	0	160	59-55
1	0	1	1	0	1	65-60
<b>221715</b>	<b>159331</b>	<b>62384</b>	<b>71927</b>	<b>61160</b>	<b>10767</b>	<b>المجموع</b>

المصدر: ديوان الخدمة المدنية



# آلية قياس أهم المؤشرات

## 9. آلية قياس أهم المؤشرات

معدل المشاركة أو المساهمة في قوة العمل: مقياس لنسبة السكان في سن العمل (حسب الجنس وفقاً للفئات العمرية) الذين يشاركون بنشاط في سوق العمل إما عن طريق العمل أو البحث عن عمل.	
1. معدل المشاركة الاقتصادية الخام	$= \frac{\text{أعداد المشتغلين} + \text{أعداد المتعطلين}}{\text{عدد السكان من جميع الأعمار}} \times 100\%$
2. معدل المشاركة الاقتصادية المنقح	$= \frac{\text{أعداد المشتغلين} + \text{أعداد المتعطلين} \text{ ممن أعمارهم 15 فأكثر}}{\text{عدد السكان ممن أعمارهم 15 فأكثر}} \times 100\%$
مؤشر الأمية بين قوة العمل:	
1. نسبة الأمية	$= \frac{\text{عدد الأفراد الأميين ضمن قوة العمل}}{\text{إجمالي قوة العمل}} \times 100\%$
2. نسبة الحاصلين على تعليم معين من قوة العمل	$= \frac{\text{عدد الأفراد في مستوى تعليمي معين ضمن قوة العمل}}{\text{إجمالي قوة العمل}} \times 100\%$
مؤشر نسبة العاملين إلى السكان في سن العمل:	
نسبة المشتغلين إلى السكان في سن العمل	$= \frac{\text{عدد الأفراد المشتغلين (15 سنة فأكثر)}}{\text{عدد السكان في سن العمل (15 سنة فأكثر)}} \times 100\%$
مؤشر نسبة العاملين بأجر:	
1. النسبة المئوية للعاملين بأجر	$= \frac{\text{عدد العاملين بأجر}}{\text{إجمالي عدد العاملين}} \times 100\%$
2. النسبة المئوية لأصحاب العمل	$= \frac{\text{عدد أصحاب العمل}}{\text{إجمالي عدد العاملين}} \times 100\%$
3. النسبة المئوية للذين يعملون لحسابهم الخاص	$= \frac{\text{عدد الأشخاص الذين يعملون لحسابهم الخاص}}{\text{إجمالي عدد العاملين}} \times 100\%$
4. النسبة المئوية للذين يعملون لدى الأسرة دون أجر	$= \frac{\text{عدد الأشخاص الذين يعملون لدى الأسرة دون أجر}}{\text{إجمالي عدد العاملين}} \times 100\%$
مؤشر العمالة حسب القطاع: عامل هام في تحليل الاتجاهات الإنتاجية. يسلط الضوء على الفوارق في الاتجاهات والمستويات بين الاقتصاديات المتقدمة والنامية.	
النسبة المئوية للمشتغلين في قطاع معين	$= \frac{\text{عدد المشتغلين في هذا القطاع}}{\text{إجمالي عدد العاملين}} \times 100\%$

تابع / آلية قياس أهم المؤشرات

مؤشر معدل البطالة: هو النسبة المئوية للمتطلين عن العمل إلى إجمالي قوة العمل ضمن الفترة المرجعية لمن هم في سن العمل	
معدل البطالة	= $\frac{\text{عدد المتطلين}}{\text{إجمالي قوة العمل}} \times 100\%$
مؤشر المتطلين حسب التحصيل العلمي:	
1. نسبة المتطلين من مستوى تعليمي معين إلى إجمالي المتطلين	= $\frac{\text{عدد المتطلين من مستوى تعليمي معين}}{\text{إجمالي المتطلين}} \times 100\%$
2. نسبة المتطلين من مستوى تعليمي معين إلى قوة العمل من نفس المستوى التعليمي	= $\frac{\text{عدد المتطلين من مستوى تعليمي معين}}{\text{قوة العمل من نفس المستوى التعليمي}} \times 100\%$
مؤشر بطالة الشباب: البطالة بين الشباب مسألة مهمة سياسيا في كثير من البلدان، وذلك بغض النظر عن المرحلة التنموية للبلاد. إن المؤشرات الأربعة توفر إلى حد ما مؤشرا شاملا لفهم المشاكل التي تواجه الشباب في الحصول على عمل.	
1. معدل بطالة الشباب (ممن أعمارهم 15-24 سنة) كنسبة مئوية من قوة عمل الشباب	= $\frac{\text{عدد الشباب المتطلين (ممن أعمارهم 15-24 سنة)}}{\text{إجمالي الشباب (ممن أعمارهم 15-24 سنة)}} \times 100\%$
2. معدل بطالة الشباب (ممن أعمارهم 15-24 سنة) إلى معدل البطالة بين البالغين (25 سنة +)	= $\frac{\text{معدل البطالة عند الشباب (ممن أعمارهم 15-24 سنة)}}{\text{معدل البطالة بين البالغين (25 سنة +)}} \times 100\%$
3. نسبة بطالة الشباب من إجمالي البطالة	= $\frac{\text{معدل البطالة عند الشباب}}{\text{معدل البطالة الكلي}} \times 100\%$
4. بطالة الشباب كنسبة من السكان في سن الشباب	= $\frac{\text{عدد الشباب المتطلين}}{\text{إجمالي عدد السكان الشباب}} \times 100\%$
مؤشر البطالة طويلة الأمد (المزمنة): وللبطالة أثر شديد على الأشخاص كلما طالت مدتها غير أنها لا تعتبر غالبا مؤشرا هاما في البلدان النامية، حيث أن مدتها غالبا ما تميل إلى أن تكون قصيرة، وذلك بسبب عدم التعويض عن البطالة. لذلك، فإن معظم المعلومات المتاحة لهذا المؤشر تأتي من البلدان الأكثر تقدما.	
1. نسبة المتطلين لأكثر من سنة إلى قوة العمل	= $\frac{\text{عدد المتطلين لأكثر من سنة}}{\text{إجمالي قوة العمل}} \times 100\%$
2. نسبة المتطلين لأكثر من سنة إلى إجمالي المتطلين	= $\frac{\text{عدد المتطلين لأكثر من سنة}}{\text{إجمالي المتطلين}} \times 100\%$

تابع / آلية قياس أهم المؤشرات

مؤشر ساعات العمل الشهري: إن قياس مستوى وتطور عدد ساعات العمل في مجتمع ما أو لمجموعات مختلفة من العمال أو لعامل بشكل فردي، مهم عند رصد ظروف العمل والحياة وعند تحليل التطورات الاقتصادية.	
عدد ساعات العمل الشهرية للعامل الواحد	= $\frac{\text{مجموع ساعات العمل الشهرية المقدرة للعاملين}}{\text{إجمالي عدد العاملين}} \times 100\%$
مؤشر متوسط الأجر الشهري	
متوسط الأجر الشهري	= $\frac{\text{إجمالي الأجور}}{\text{إجمالي عدد العاملين}} \times 100\%$