



مسح فرص العمل المستحدثة

السنوي 2015

التقرير التحليلي

مديرية الأساليب والمنهجيات الإحصائية



مسح فرص العمل المستحدثة

السنوي 2015

التقرير التحليلي

مديرية الأساليب والمنهجيات الإحصائية

كانون أول - 2016

تقديم

يسر دائرة الإحصاءات العامة أن تقدم التقرير التحليلي للنتائج السنوية لمسح فرص العمل المستحدثة لعام 2015. حيث غطى المسح عينة من الأسر بلغ حجمها حوالي 80 ألف أسرة بصورة تضمن التمثيل على مستوى المملكة والحضر والريف والأقاليم الثلاثة والمحافظات. وقد استندت العينة إلى الإطار الذي وفرته نتائج التعداد العام للسكان والمساكن لعام 2004.

يتضمن التقرير أهداف المسح ومنهجيته وأسلوب جمع البيانات والنتائج التحليلية، بالإضافة إلى الجداول التفصيلية للمواضيع التي غطاها المسح كفرص العمل الجديدة في سوق العمل الأردني وتلك التي فقدتها خلال فترتي الإسناد الزمني (1/1- 2015/6/30) للنصف الأول و(7/1- 2015/12/31) للنصف الثاني من العام، بما يُمكن من حساب صافي فرص العمل المستحدثة وحركتها بين المحافظات، وأسباب ترك العمل.

وتود دائرة الإحصاءات العامة أن تعبر عن عميق شكرها لجميع أسر العينة التي كان لتجاوبها وتعاونها أكبر الأثر في إنجاح هذا المسح. والذين ساهموا بإنجاحه من الدائرة وخارجها، آمليين أن تفيد المعلومات الواردة في هذا التقرير جميع المهتمين بقضايا إحصاءات العمل بصورة خاصة سواءً على مستوى متخذي القرار وواضعي السياسات أو المخططين والباحثين على المستويين العام والخاص.

د. قاسم الزعبي

المدير العام

الملخص التنفيذي

أظهرت نتائج مسح فرص العمل المستحدثة لعام 2015، أن صافي فرص العمل المستحدثة خلال عام 2015 قد بلغ حوالي 48.1 ألف فرصة عمل مقارنة مع حوالي 53.3 ألف فرصة عمل خلال عام 2014، وجاء ذلك نتيجة استحداث حوالي 77 ألف فرصة عمل جديدة وفقدان حوالي 29 ألف فرصة عمل. واستحدث القطاع العام حوالي 21.4 ألف فرصة عمل خلال عام 2015، أما القطاع الخاص (بشقيه المنظم وغير المنظم) فقد تمكن من استحداث حوالي 26.8 ألف فرصة عمل في عام 2015 مقارنة مع حوالي 35.3 ألف فرصة عمل استحدثت خلال عام 2014، حيث كان هناك تراجع في إستحداث فرص العمل خلال العامين 2015/2014 في القطاع الخاص.

كما بينت نتائج المسح أن معظم فرص العمل المستحدثة كانت للأردنيين وبواقع 43.6 ألف فرصة عمل أي ما نسبته حوالي 91% من إجمالي صافي فرص العمل المستحدثة مقارنة مع 44.1 ألف فرصة عمل خلال عام 2014 وبمعدل تراجع نسبته حوالي 1.4%.

وأشارت النتائج أيضاً إلى استحواذ سكان إربد على النسبة الأكبر (32.0%) من صافي فرص العمل المستحدثة تلاها سكان محافظة العاصمة بنسبة بلغت 22.5%. وقد جاءت محافظة الزرقاء في المرتبة الثالثة حيث استحوذت على ما نسبته حوالي 14% من صافي فرص العمل المستحدثة لهذا العام. أما المحافظة الأقل استحواداً خلال هذا العام فقد كانت محافظة مادبا (1.4%). أما كمكان عمل، فما زالت محافظة العاصمة الأكثر استحداثاً لفرص العمل، حيث استحدثت حوالي 39% من صافي فرص العمل المستحدثة، تلاها محافظة الزرقاء بنسبة بلغت 26%.

أما توزيع فرص العمل المستحدثة حسب المستوى التعليمي، فيلاحظ بأن حوالي 57% من إجمالي صافي فرص العمل المستحدثة كانت للأفراد الذين يحملون المؤهل التعليمي أقل من ثانوي، فيما حصل حملة المؤهل التعليمي العالي (بكالوريوس فأعلى) على حوالي 32% من فرص العمل المستحدثة، وحوالي 7% من صافي الفرص المستحدثة كانت للأفراد من حملة المؤهل التعليمي ثانوي.

قائمة المحتويات

الصفحة

أ	تقديم
ج	الملخص التنفيذي
هـ	قائمة المحتويات
ز	قائمة الجداول
ط	قائمة الأشكال
1	1. خلفية عامة
1	1.1 المقدمة
1	2.1 أهداف المسح
2	3.1 المنهجية
2	4.1 جمع البيانات
2	5.1 إعداد التقرير التحليلي
3	2. نتائج صافي فرص العمل المستحدثة
3	1.2 صافي فرص العمل المستحدثة حسب الجنس للأعوام 2007 - 2015
4	2.2 صافي فرص العمل المستحدثة حسب قطاع العمل
4	3.2 صافي فرص العمل المستحدثة حسب الجنسية
5	4.2 صافي فرص العمل المستحدثة حسب النشاط الاقتصادي
7	5.2 صافي فرص العمل المستحدثة حسب المهنة الرئيسية
7	6.2 صافي فرص العمل المستحدثة حسب مكان الإقامة
9	7.2 صافي فرص العمل المستحدثة حسب مكان العمل
10	8.2 صافي فرص العمل المستحدثة حسب العمر
10	9.2 صافي فرص العمل المستحدثة حسب الحالة الزوجية
11	10.2 صافي فرص العمل المستحدثة حسب المستوى التعليمي
12	11.2 صافي فرص العمل المستحدثة حسب التخصص العلمي
15	3. حركة العمالة بين المحافظات
17	4. أسباب ترك العمل
19	5. الجداول التفصيلية

قائمة الجداول

الصفحة

رقم الجدول

- جدول 1: التوزيع النسبي لصافي فرص العمل حسب المحافظات الجاذبة والمصدرة للنصف الثاني،
2015..... 15
- جدول 2: التوزيع النسبي للأفراد الذين تركوا عملهم حسب سبب ترك العمل للأعوام،
2009-2015..... 17
- جدول 3: التوزيع النسبي للأفراد الذين حصلوا على عمل جديد والذين تركوا العمل
وصافي عدد الوظائف المستحدثة حسب الجنس وقطاع العمل والجنسية، 2015..... 19
- جدول 4: التوزيع النسبي للأفراد الذين حصلوا على عمل جديد والذين تركوا العمل
وصافي عدد الوظائف المستحدثة حسب النشاط الاقتصادي، 2015..... 20
- جدول 5: التوزيع النسبي للأفراد الذين حصلوا على عمل جديد والذين تركوا العمل
وصافي عدد الوظائف المستحدثة حسب المهنة الرئيسية، 2015..... 21
- جدول 6: التوزيع النسبي للأفراد الذين حصلوا على عمل جديد والذين تركوا العمل
وصافي عدد الوظائف المستحدثة حسب مكان الإقامة ومكان العمل، 2015..... 22
- جدول 7: التوزيع النسبي للأفراد الذين حصلوا على عمل جديد والذين تركوا العمل
وصافي عدد الوظائف حسب العمر والحالة الزوجية والمستوى التعليمي، 2015..... 23
- جدول 8: التوزيع النسبي للأفراد ممن يحملون المؤهل العلمي الثانوي فأعلى الذين
حصلوا على عمل جديد والذين تركوا العمل وصافي عدد الوظائف حسب
المستوى التعليمي والتخصص العلمي، 2015..... 24
- جدول 9: توزيع صافي فرص العمل المستحدثة حسب مكان العمل ومكان الإقامة، 2015..... 25
- جدول 10: توزيع صافي فرص العمل المستحدثة للذكور حسب مكان العمل ومكان الإقامة،
2015..... 26
- جدول 11: توزيع صافي فرص العمل المستحدثة للإناث حسب مكان العمل ومكان الإقامة،
2015..... 27
- جدول 12: التوزيع النسبي للأفراد الذين تركوا عملهم حسب أسباب ترك العمل، 2015..... 28

قائمة الأشكال

رقم الشكل	الصفحة
شكل 1: صافي فرص العمل المستحدثة حسب الجنس للأعوام، 2007 - 2015	3
شكل 2: صافي فرص العمل المستحدثة في القطاعين العام والخاص للأعوام، 2007 - 2015	4
شكل 3: صافي فرص العمل المستحدثة حسب الجنسية للأعوام، 2007 - 2015	5
شكل 4: التوزيع النسبي لصافي فرص العمل المستحدثة حسب النشاط الاقتصادي، 2015	6
شكل 5: التوزيع النسبي لصافي فرص العمل المستحدثة حسب المهنة الرئيسية، 2015	7
شكل 6: التوزيع النسبي لصافي فرص العمل المستحدثة حسب مكان الإقامة، 2015	8
شكل 7: معدل التغير لصافي فرص العمل المستحدثة حسب مكان الإقامة بين عامي 2014 و 2015	8
شكل 8: التوزيع النسبي لصافي فرص العمل المستحدثة حسب مكان العمل، 2015	9
شكل 9: معدل التغير لصافي فرص العمل المستحدثة حسب مكان العمل بين عامي 2014 و 2015	9
شكل 10: معدل التغير لصافي فرص العمل المستحدثة حسب الفئات العمرية بين عامي 2014 و 2015	10
شكل 11: معدل التغير لصافي فرص العمل المستحدثة حسب لحالة الزوجية بين عامي 2014 و 2015	11
شكل 12: التوزيع النسبي لصافي فرص العمل المستحدثة حسب المستوى التعليمي، 2015	11
شكل 13: معدل التغير لصافي فرص العمل المستحدثة حسب المستوى التعليمي بين عامي 2014 و 2015	12
شكل 14: معدل التغير لصافي فرص العمل المستحدثة للأفراد ممن يحملون المستوى التعليمي ثانوي فأعلى حسب التخصص العلمي بين عامي 2014 و 2015	13
شكل 15: التوزيع النسبي للأفراد الذين تركوا عملهم حسب سبب ترك العمل للأعوام، 2009 - 2015	18
شكل 16: التوزيع النسبي للأفراد الذين تركوا عملهم في القطاعين العام والخاص المنظم حسب سبب ترك العمل، 2015	18

1. خلفية عامة

1.1 المقدمة

يمثل استحداث فرص عمل جديدة التحدي الأكبر الذي يواجه الاقتصاد الأردني، وخاصة أن الأردن من الدول التي تعاني من نقص في الموارد الاقتصادية ووفرة في الأيدي العاملة بالإضافة إلى الأزمة الاقتصادية والمالية التي يعاني منها العالم أجمع. فالأيدي العاملة ليست حاجة كمالية في حياة الدورة الاقتصادية بل هي جوهرها، لذلك كان من الضروري الحصول على المؤشرات المتعلقة بحجم الوظائف التي يستحدثها الاقتصاد الأردني من خلال تقدير حجم الوظائف المستحدثة والذي يعتبر من المؤشرات الهامة التي تعطي صورة عن مستوى النشاط الاقتصادي ومدى انعكاس النمو الذي يحققه الاقتصاد على المستوى المعيشي للأفراد من خلال حصولهم على وظائف جديدة.

وتأتي أهمية هذا المسح كونه مسحاً متخصصاً في هذا الجانب، في حين أن المسوحات التي تنفذها الدائرة تختص بقياس معدل البطالة ومعدل المشاركة في النشاط الاقتصادي وخصائص قوة العمل، ولا يمكن إعطاء صورة واضحة عن حجم التغير في الوظائف من هذه البيانات، إضافة إلى عدم إمكانية التعرف على خصائص الأفراد الذين يحصلون على تلك الفرص، فمثلاً هل تتوفر تلك الفرص للأردنيين أم لغير الأردنيين؟ وهل تتوفر فرص العمل للمتعلمين أم للعمال غير المهرة؟ وغيرها من الأسئلة التي لا بد من الإجابة عليها من أجل دعم عمليات صنع القرار ورسم السياسات التنموية الهادفة إلى زيادة النمو الاقتصادي والتشغيل لتحقيق الأهداف في خفض نسب الفقر والبطالة في الأردن.

2.1 أهداف المسح

يهدف هذا المسح إلى توفير بيانات إحصائية حديثة عن حجم الوظائف الجديدة في سوق العمل الأردني وتلك التي تم فقدانها خلال عام 2015 أي خلال فترتي الإسناد الزمني (1/1- 2015/6/30) للنصف الأول و(7/1- 2015/12/31) للنصف الثاني من العام، بما يُمكن من حساب صافي فرص العمل المستحدثة وحركتها بين المحافظات، وأسباب ترك العمل، مع التعرف على الخصائص الديموغرافية والاجتماعية، والاقتصادية المختلفة للأفراد ممن أعمارهم 15 سنة فأكثر الذين شملهم المسح (الأفراد الذين حصل تغيير على الوضع العملي لهم)، والتعرف على أنواع المهن التي خلقها سوق العمل والأنشطة الاقتصادية التي وفرت فرص عمل. وتقوم دائرة الإحصاءات العامة بتنفيذ هذا المسح بشكل دوري وبواقع مرتين في العام، وذلك بهدف تطوير بيانات إحصاءات العمل وتوفير قاعدة بيانات إحصائية حديثة عن حجم الوظائف الجديدة والمفقودة في سوق العمل الأردني، بالإضافة إلى توفير المعلومات الخاصة بالعرض والطلب في سوق العمل الأردني.

3.1 المنهجية

نفذت دائرة الإحصاءات العامة مسح فرص العمل المستحدثة خلال فترتي الإسناد الزمني (1/1-2015/6/30) للنصف الأول و(7/1-2015/12/31) للنصف الثاني من العام، حيث غطى المسح حوالي 80 ألف أسرة موزعة على جميع محافظات المملكة والأقاليم الثلاثة والحضر والريف.

4.1 جمع البيانات

تم استخدام تقنية الأجهزة الكفية (PDA) في جمع بيانات المسح، حيث بدأت دائرة الإحصاءات العامة باستخدام الاستمارة الإلكترونية بدلاً من الاستمارة الورقية منذ عام 2008. وجمعت البيانات عن الأفراد الذين حصل تغير على الوضع العملي لهم (الذين حصلوا على عمل جديد أو تركوا عملهم أو غيروا عملهم) بأسلوب المقابلة الشخصية، وذلك لبحث تاريخهم الوظيفي خلال فترتي الإسناد الزمني السابقة الذكر. وقد تم جمع بيانات استمارة الأسرة في المرحلة الأولى وذلك من خلال جمع بيانات عن جميع أفراد الأسرة المتواجدين في الأسرة وقت الزيارة، وكذلك الأفراد الذين كانوا يعيشون مع الأسرة (بمن فيهم الأفراد غير الأردنيين) وتركوا الأسرة خلال فترتي الإسناد الزمني للمسح (1/1-2015/6/30) للنصف الأول و(7/1-2015/12/31) للنصف الثاني من العام بسبب الوفاة أو السفر إلى الخارج.

أما في المرحلة الثانية، ومن خلال استمارة الأسرة، فقد تم تحديد الأسر التي حصل لديها أي تغير على الوضع العملي لأي فرد من أفرادها وعلى عدد الأفراد الكلي الذين حصل تغير على عملهم والتي من خلاله تم استيفاء بيانات الاستمارة الفردية لكل فرد حصل تغير على عمله إن كان بحصوله على عمل جديد أو تركه للعمل أو تغير لعمله من خلال جمع بيانات التاريخ الوظيفي لكل عمل مارسه أو ما زال يمارسه، وذلك لاحتساب مؤشرات المسح الرئيسية وهي حجم الوظائف الجديدة، وحجم الوظائف المفقودة، وصافي الوظائف المستحدثة.

5.1 إعداد التقرير التحليلي

تم إعداد هذا التقرير واستخراج الجداول التفصيلية من خلال دمج بيانات النصف الأول مع بيانات النصف الثاني لعام 2015. وقد تم معالجة البيانات الصادرة عن وزارة العمل والتي تخص العاملين غير الأردنيين في المناطق الصناعية المؤهلة (QIZ)، وذلك بإضافتها إلى الجداول التفصيلية، حيث بلغ صافي الوظائف التي فقدت فيها (-222) وظيفة خاصة بالعمال الوافدين، وأضيفت إلى صافي الوظائف المستحدثة والتي تم التوصل إليها من بيانات المسح حيث بلغت 48309 وظيفة.

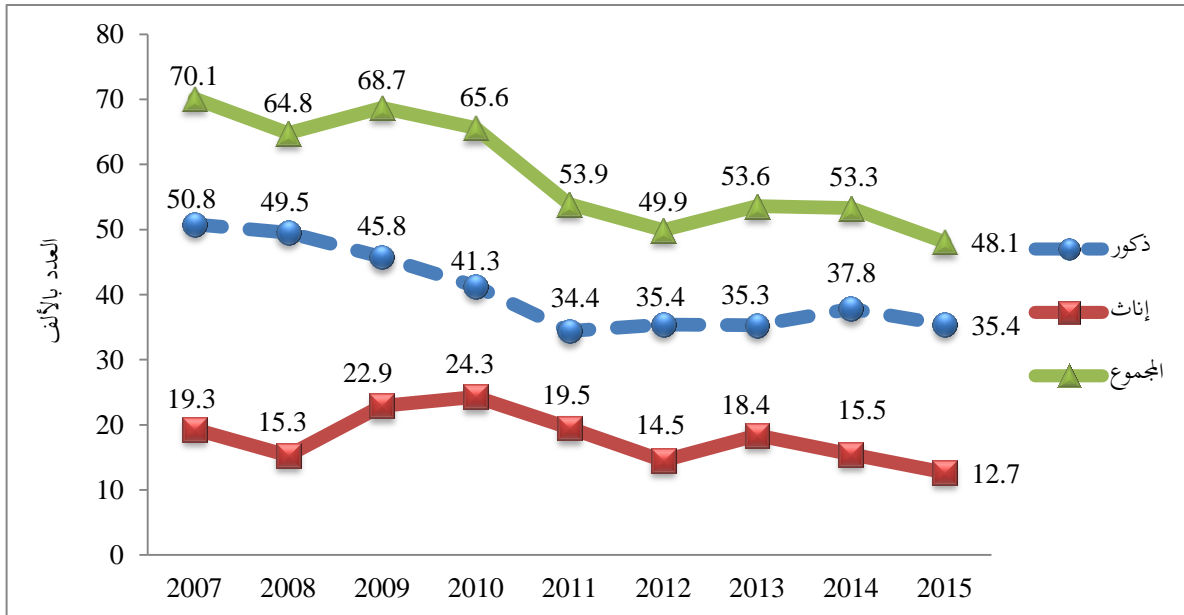
2. نتائج صافي فرص العمل المستحدثة

1.2 صافي فرص العمل المستحدثة حسب الجنس للأعوام 2007 – 2015

بلغ صافي عدد الوظائف التي تم استحداثها في سوق العمل الأردني 48.1 ألف فرصة عمل خلال عام 2015، وبمعدل تغير متراجع عن العام الماضي بلغ نسبته 9.8%، حيث بلغ عدد الوظائف الجديدة حوالي 77 ألف فرصة عمل وعدد الوظائف التي تم تركها حوالي 29 ألف وظيفة. وأوضحت النتائج أن صافي فرص العمل المستحدثة للذكور بلغ 35.4 ألف فرصة عمل شكلت نسبة مقدارها حوالي 74% من مجموع صافي فرص العمل المستحدثة الكلي، في حين بلغ صافي الفرص للإناث 12.7 ألف فرصة عمل أي ما نسبته حوالي 26%.

ويلاحظ من توزيع صافي فرص العمل حسب الجنس أن هناك اختلاف واضح بين عامي 2014 و2015 حيث انخفض صافي الفرص المستحدثة للذكور من حوالي 37.8 ألف فرصة عمل إلى حوالي 35.4 ألف أي بفارق حوالي ألفي فرصة، وكذلك انخفض صافي فرص العمل للإناث من حوالي 15.5 ألف في عام 2014 إلى حوالي 12.7 ألف في عام 2015.

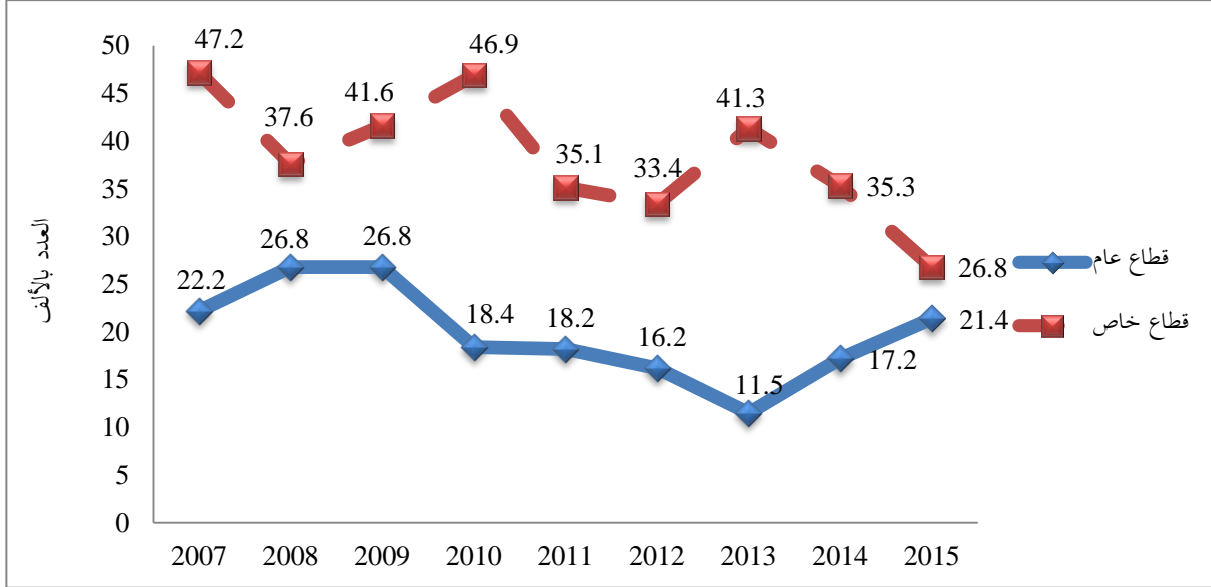
شكل 1: صافي فرص العمل المستحدثة حسب الجنس للأعوام 2007-2015



2.2 صافي فرص العمل المستحدثة حسب قطاع العمل

ساهم القطاع الخاص بغالبية الوظائف المستحدثة (حوالي 27 ألف فرصة) وبما نسبته حوالي 56%، وقد شهد هذا القطاع تراجعاً بما نسبته حوالي 24% عن عام 2014، في حين ارتفعت مساهمة القطاع العام والذي يشمل الإدارة العامة والدفاع والقطاع التعليمي والصحي العام بما نسبته حوالي 24% مقارنة مع عام 2014، أما حصة المنظمات غير الحكومية في استحداث الوظائف فكانت ضئيلة جداً.

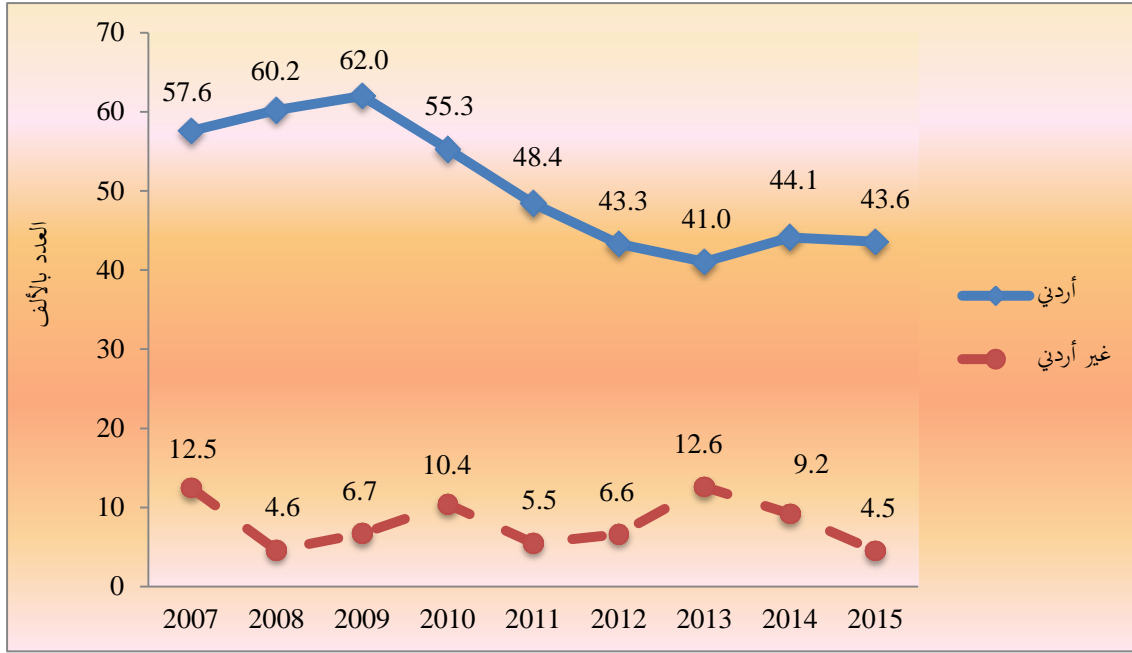
شكل 2: صافي فرص العمل المستحدثة في القطاعين العام والخاص للأعوام 2007 - 2015



3.2 صافي فرص العمل المستحدثة حسب الجنسية

أما حسب الجنسية، فيلاحظ أن هناك تراجعاً في استحداث الوظائف للأردنيين في عام 2015 مقارنة بالعام الذي سبقه، حيث أظهرت نتائج المسح أن نسبة فرص العمل المستحدثة في عام 2015 للأردنيين قد بلغت حوالي 91% من صافي فرص العمل الكلي، أي (43.6 ألف فرصة عمل) مقارنة مع 44.1 ألف فرصة عمل خلال العام المنصرم. أما بالنسبة للعمالة غير الأردنية، فقد حصلت على حوالي 4.5 آلاف وظيفة فقط خلال هذا العام، حيث تناقصت نسبة النمو للعمالة غير الأردنية لتصل إلى حوالي 51% عن عام 2014. ويشير هذا إلى انخفاض الطلب على العمالة الوافدة في المجتمع الأردني باستخدام السياسات والاستراتيجيات التي تدعم إحلال العمالة الأردنية مكان العمالة الوافدة، بالرغم من نزوح العديد من اللاجئين إلى الأردن بسبب الظروف السائدة في المنطقة العربية ودخول جزء كبير منهم إلى سوق العمل الأردني.

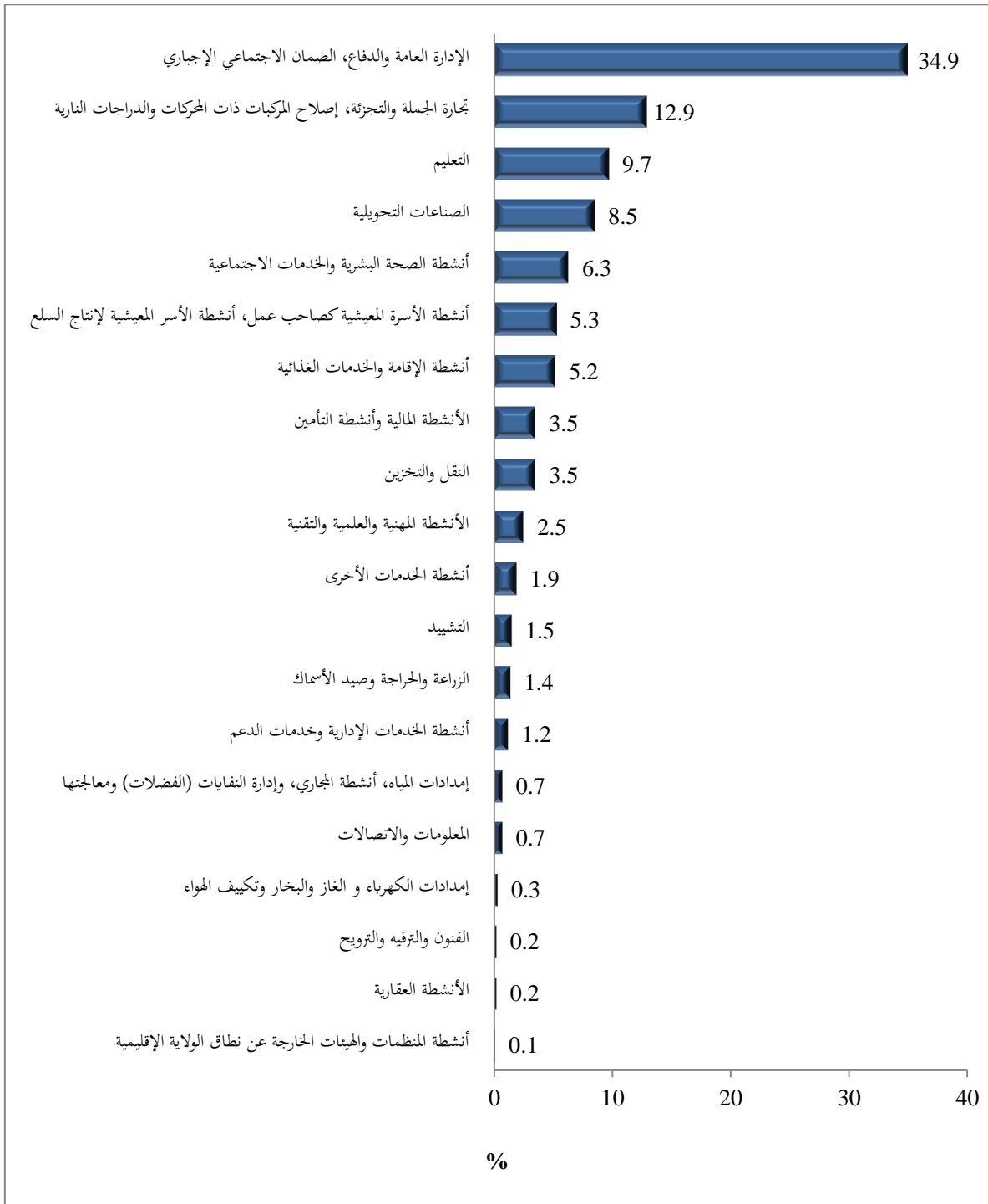
شكل 3: صافي فرص العمل المستحدثة حسب الجنسية للأعوام 2007 - 2015



4.2 صافي فرص العمل المستحدثة حسب النشاط الاقتصادي

بينت نتائج المسح أن غالبية فرص العمل المستحدثة قد تركزت في نشاط الادارة العامة والدفاع، الضمان الاجتماعي الإجباري وبلغت حوالي 17 ألف فرصة عمل شكلت نسبة مقدارها حوالي 35% من إجمالي صافي فرص العمل المستحدثة، وجاء في المرتبة الثانية نشاط تجارة الجملة والتجزئة وإصلاح المركبات ذات المحركات والدراجات النارية حيث تم استحداث حوالي 6 آلاف فرصة عمل شكلت نسبة مقدارها حوالي 13% من إجمالي صافي فرص العمل المستحدثة، وتبين أن النشاطات الأقل حظاً في استحداث فرص عمل فيها هي إمدادات الكهرباء والغاز والبخار وتكييف الهواء، والفنون والترفيه والترويج، والأنشطة العقارية، وأنشطة المنظمات والهيئات الخارجة عن نطاق الولاية الإقليمية.

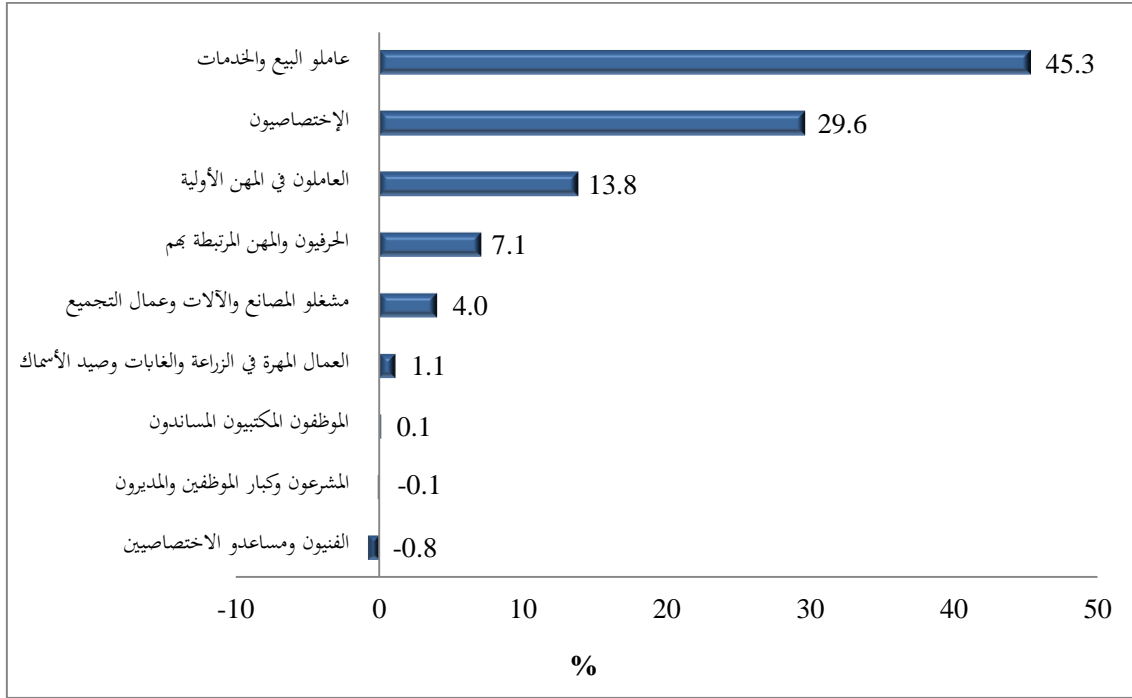
شكل 4: التوزيع النسبي لصافي فرص العمل المستحدثة حسب النشاط الاقتصادي، 2015



5.2 صافي فرص العمل المستحدثة حسب المهنة الرئيسية

أما من حيث المهنة، فتشير نتائج المسح إلى أن 45.3% من إجمالي صافي فرص العمل المستحدثة كانت لمهنة عاملو البيع والخدمات، تلاها الإختصاصيون بنسبة بلغت حوالي 30%، وكانت مهنة المشرعون وكبار الموظفين والمدبرون، والفنيون ومساعدو الإختصاصيين أقل المهن نصيباً من ناحية فرص العمل المستحدثة.

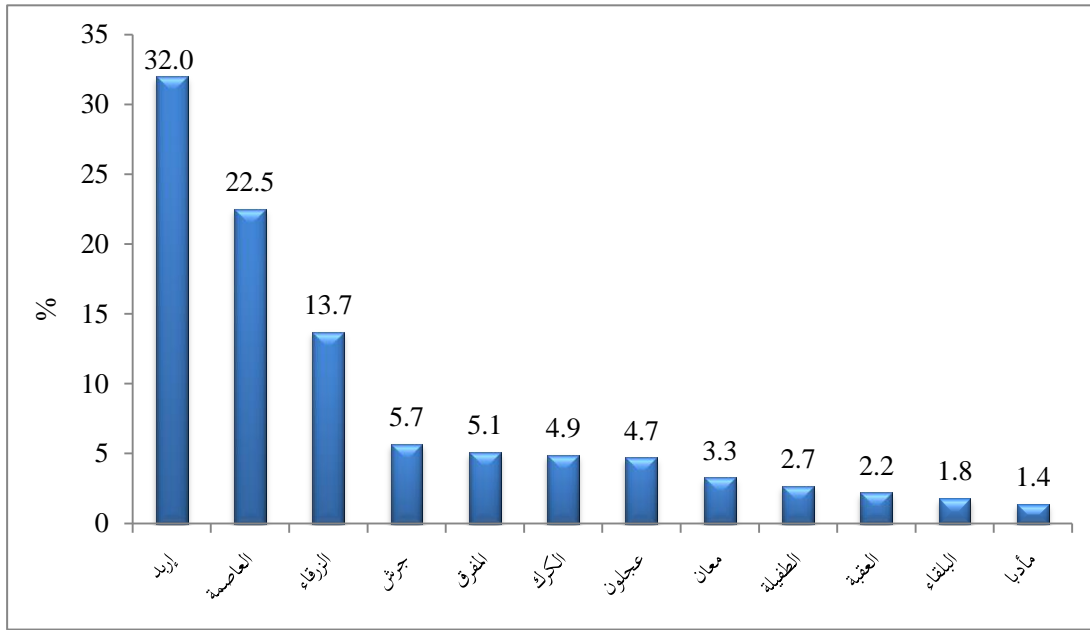
شكل 5: التوزيع النسبي لصافي فرص العمل المستحدثة حسب المهنة الرئيسية، 2015



6.2 صافي فرص العمل المستحدثة حسب مكان الإقامة

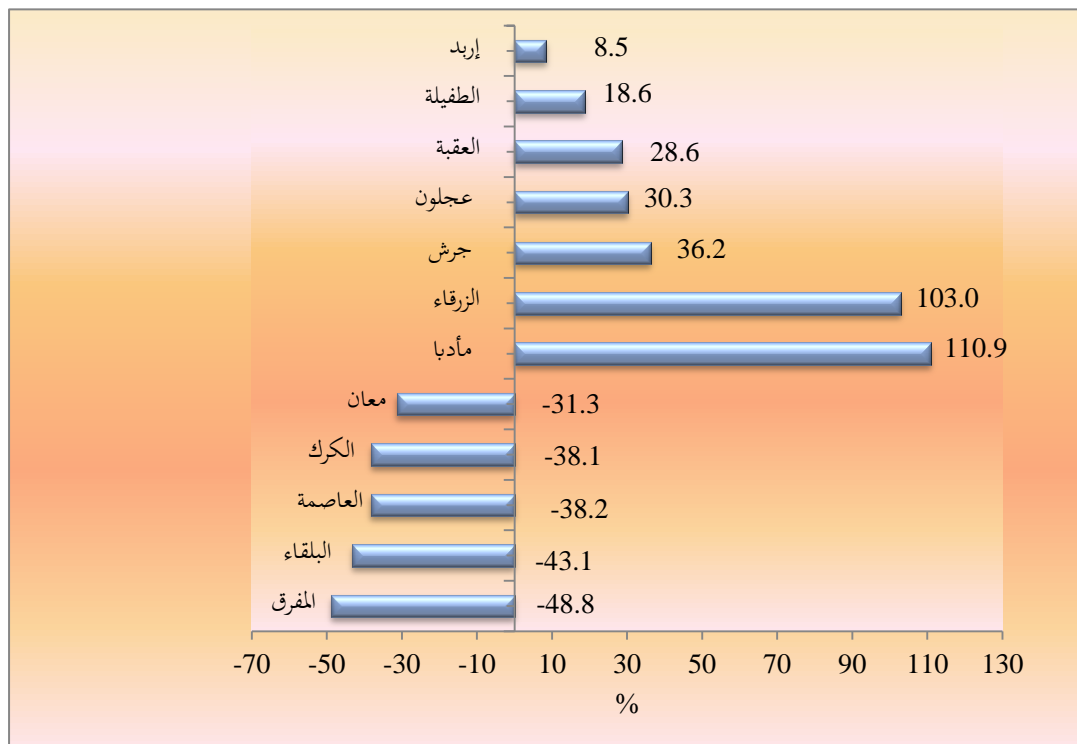
تشير نتائج المسح إلى أن سكان محافظة إربد يستحوذون على النسبة الأعلى من صافي فرص العمل المستحدثة، فيما حصل سكان محافظة مادبا على أقل نسبة من صافي فرص العمل المستحدثة، وتركز حوالي 15 ألف فرصة عمل لسكان محافظة إربد شكلت ما نسبته 32% من إجمالي صافي فرص العمل المستحدثة على مستوى المملكة، تلاها محافظة العاصمة إذ بلغ صافي فرص العمل المستحدثة لسكانها حوالي 11 ألف فرصة عمل أو ما نسبته حوالي 23% من إجمالي صافي الفرص.

شكل 6: التوزيع النسبي لصافي فرص العمل المستحدثة حسب مكان الإقامة، 2015



ويلاحظ أن هناك نمواً كبيراً في صافي فرص العمل المستحدثة لسكان محافظة مادبا عن عام 2014 بلغت نسبته حوالي 111%، فيما كان هناك تراجع كبير في صافي فرص العمل المستحدثة لسكان محافظة المفرق بما نسبته حوالي 49% عن عام 2014 وكان صافي فرص العمل المستحدثة لسكان محافظة الكرك في عام 2014 حوالي 3.8 ألف فرصة عمل وفي عام 2015 تراجعت إلى حوالي 2.3 ألف فرصة عمل.

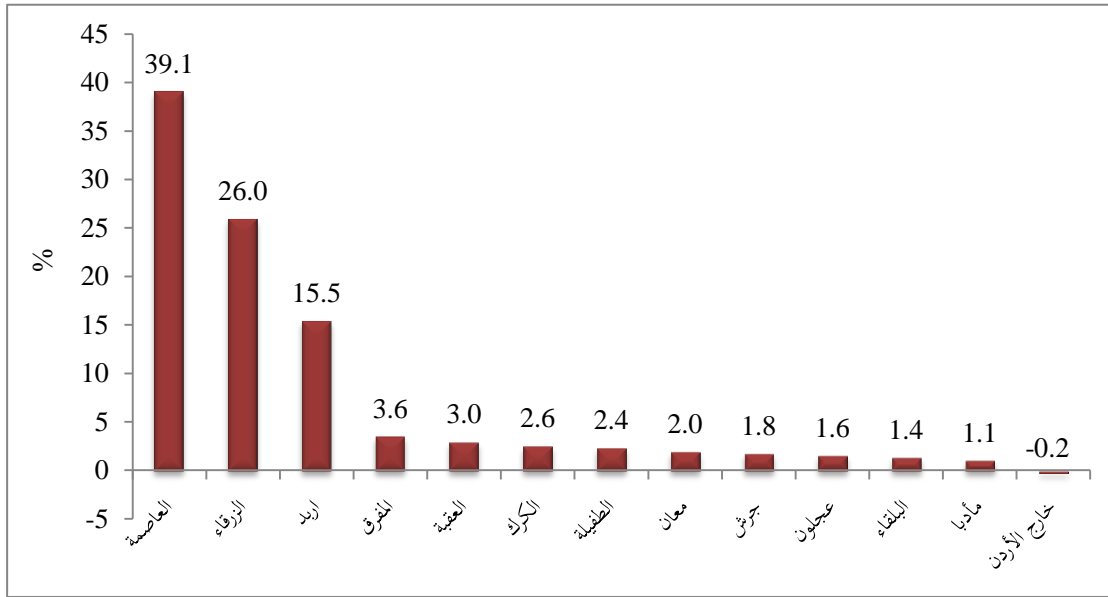
شكل 7: معدل التغير لصافي فرص العمل المستحدثة حسب مكان الإقامة بين عامي 2014 و2015



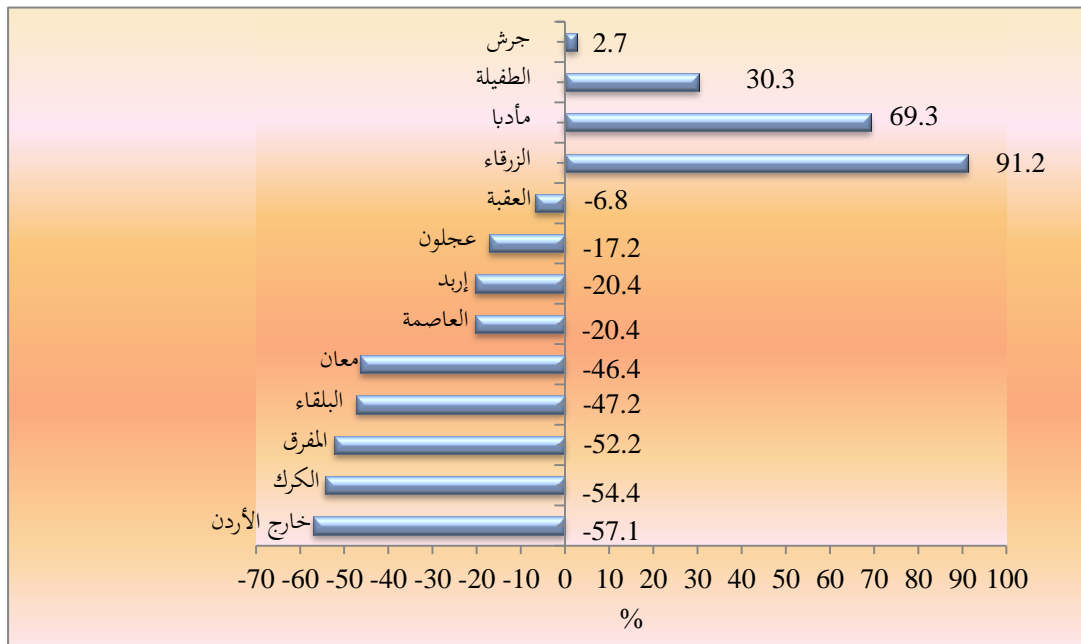
7.2 صافي فرص العمل المستحدثة حسب مكان العمل

احتلت محافظة العاصمة المرتبة الأولى في استحداثها للوظائف كمركز عمل، حيث كان هناك حوالي 19 ألف فرصة عمل أي ما نسبته حوالي 39% من إجمالي صافي الوظائف المستحدثة، وجاءت محافظة الزرقاء في المرتبة الثانية، حيث بلغ صافي فرص العمل المستحدثة فيها ما نسبته 26% من إجمالي صافي فرص العمل الكلي وبمعدل نمو نسبته حوالي 91% عن عام 2014، حيث كان صافي فرص العمل المستحدثة فيها 6529 فرصة عمل خلال عام 2014، مقابل 12485 في عام 2015.

شكل 8: التوزيع النسبي لصافي فرص العمل المستحدثة حسب مكان العمل، 2015



شكل 9: معدل التغير لصافي فرص العمل المستحدثة حسب مكان العمل بين عامي 2014 و2015

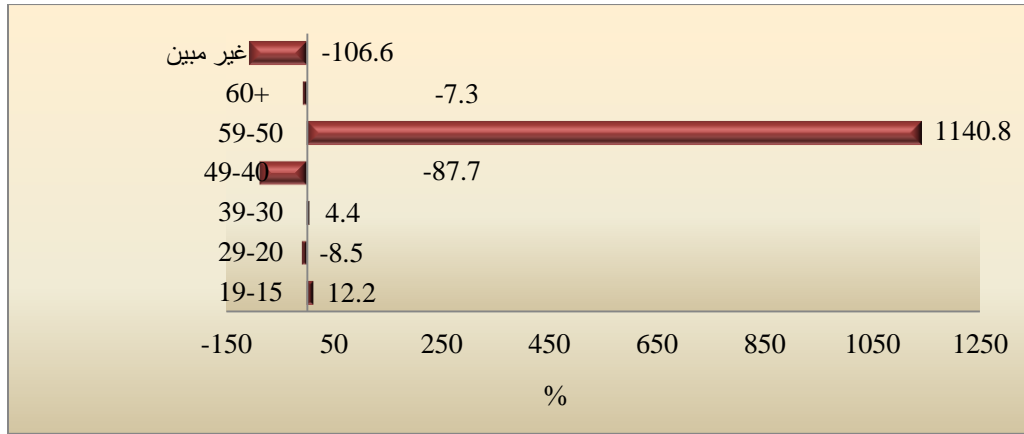


8.2 صافي فرص العمل المستحدثة حسب العمر

وأظهرت نتائج المسح بأن الفئة العمرية (20-29) سنة قد حصلت على الحصة الأكبر من صافي فرص العمل المستحدثة (حوالي 31 ألف فرصة عمل)، تلاها فئة الشباب صغار السن (15-19) سنة (حوالي 14 آلاف فرصة عمل)، وتراجعت فرص العمل المستحدثة للأفراد ممن أعمارهم 50 سنة فأكثر، الجدول (7).

وبالنظر إلى نسبة التغير (النمو) بين عامي 2014 و2015 لفرص العمل المستحدثة حسب فئات العمر يلاحظ أن هناك نمواً بشكل متفاوت في الفئات العمرية، حيث كان أبرزها الفئة العمرية (50-59) بنسبة نمو بلغت حوالي 1141%، وكانت الفئة العمرية (40-49) الأكثر تراجعاً لفرص العمل المستحدثة حيث بلغت نسبة التغير حوالي 88% عن عام 2015.

شكل 10: معدل التغير لصافي فرص العمل المستحدثة حسب الفئات العمرية بين عامي 2014 و2015

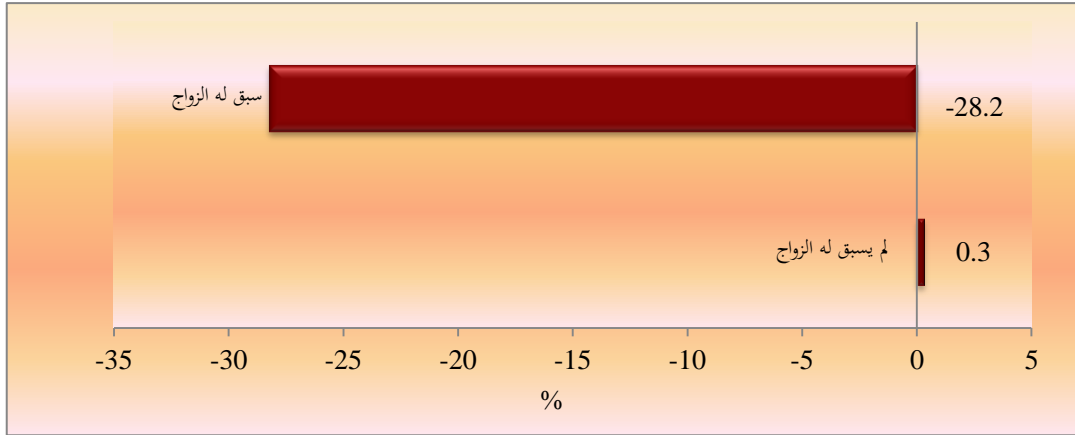


9.2 صافي فرص العمل المستحدثة حسب الحالة الزوجية

أظهرت نتائج المسح أن معظم صافي فرص العمل المستحدثة تذهب للأفراد الذين لم يسبق لهم الزواج مقارنة بالحالات الزوجية الأخرى، حيث بلغ صافي فرص العمل المستحدثة للأفراد العزاب حوالي 45 ألف فرصة عمل في عام 2015، فيما بلغت فرص العمل للأفراد الذين سبق لهم الزواج حوالي 4 آلاف فرصة.

وبينت النتائج إلى أن معدل التغير بين عامي 2014 و2015 لفرص العمل المستحدثة حسب الحالة الزوجية قد سجلت تراجعاً في عام 2015 لمن سبق لهم الزواج وبمقدار (28.2%)، الجدول (7).

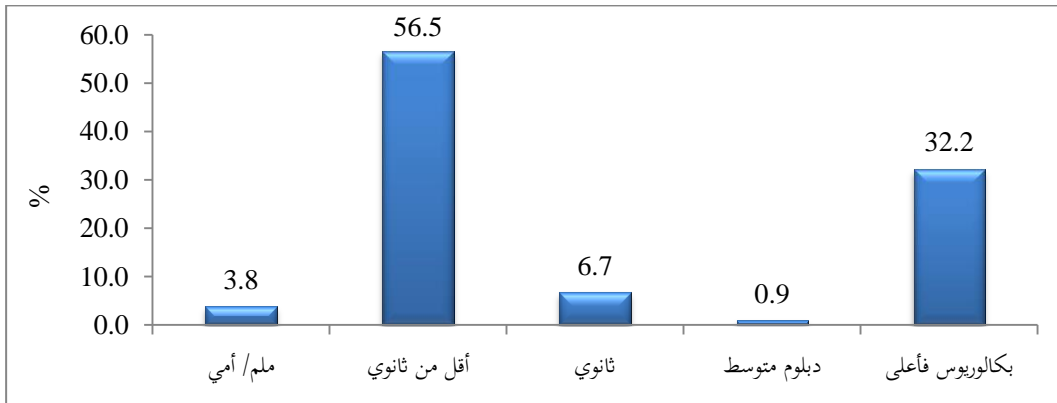
شكل 11: معدل التغير لصافي فرص العمل المستحدثة حسب الحالة الزوجية بين عامي 2014 و2015



10.2 صافي فرص العمل المستحدثة حسب المستوى التعليمي

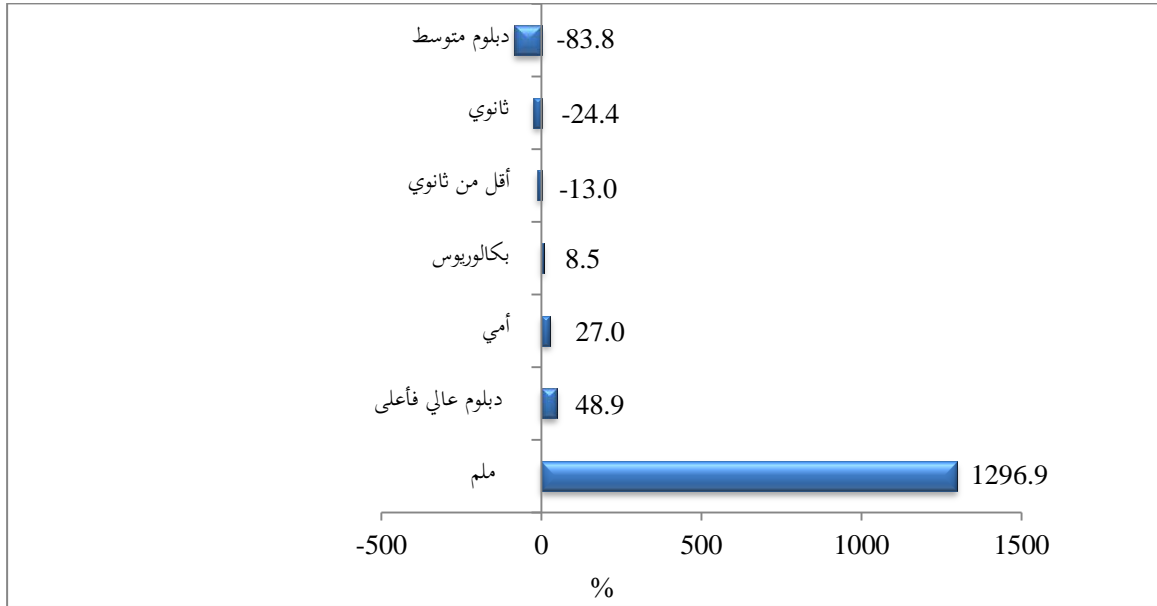
أظهرت نتائج المسح أن حوالي 57% من إجمالي صافي الوظائف المستحدثة كانت للأفراد ممن يحملون المؤهل التعليمي أقل من ثانوي (حوالي 27 ألف وظيفة)، فيما حصل حملة المؤهل التعليمي البكالوريوس فأعلى على حوالي 32% من صافي فرص العمل الكلي، تلاهم الأفراد من حملة المؤهل التعليمي الثانوي الذين حصلوا على 6.7% من مجموع صافي فرص العمل.

شكل 12: التوزيع النسبي لصافي فرص العمل المستحدثة حسب المستوى التعليمي، 2015



وبالنظر إلى معدل التغير (النمو) لصافي فرص العمل المستحدثة بين عامي 2014 و2015 حسب المستوى التعليمي، يتبين أن هنالك نمواً واضحاً في صافي فرص العمل المستحدثة للأفراد الذين مستواهم التعليمي ملم حيث بلغ معدل النمو 1296.9%، كما وأظهرت النتائج أيضاً التراجع الواضح في صافي فرص العمل المستحدثة للأفراد الذين يحملون المؤهل التعليمي دبلوم متوسط والأفراد الذين مستواهم التعليمي ثانوي وأقل من ثانوي وبنسب متفاوتة لكل منهم.

شكل 13: معدل التغير لصافي فرص العمل المستحدثة حسب المستوى التعليمي بين عامي 2014 و2015



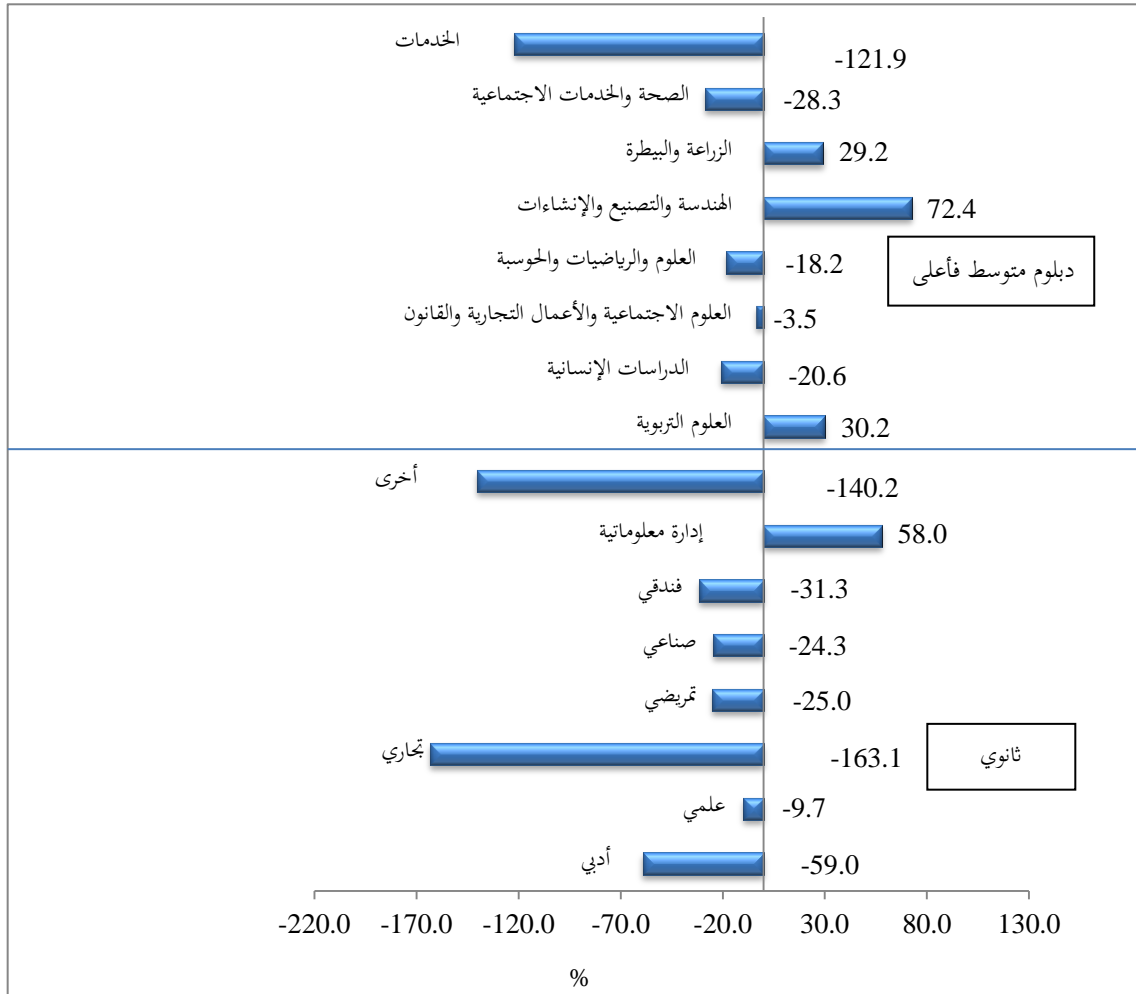
11.2 صافي فرص العمل المستحدثة حسب التخصص العلمي

إن عملية الموازنة بين مخرجات التعليم وسوق العمل (أي دراسة العرض والطلب في سوق العمل) تعتبر من أهم المواضيع التي يعنى بها واضعو السياسات ومتخذو القرارات. وقد بينت نتائج المسح أن من أكثر التخصصات العلمية الحاصلة على صافي فرص العمل المستحدثة للأفراد ممن يحملون الدبلوم المتوسط فأعلى، كان تخصص العلوم الاجتماعية والأعمال التجارية والقانونية (حوالي 5 آلاف وظيفة). أما الأفراد الذين يحملون المستوى التعليمي الثانوي، فقد حصل حملة مؤهل الثانوي الإدارة المعلوماتية على حوالي ألف وظيفة.

وعند تحليل معدلات التغير لصافي فرص العمل المستحدثة بين عامي 2014 و2015 حسب التخصص العلمي يتبين أن تخصص الهندسة والتصنيع والإنشاءات قد حاز على أعلى معدل نمو بين الأفراد ذوي المؤهل التعليمي دبلوم متوسط فأعلى إذ بلغ معدل نموه حوالي 72%، في حين كان معدل النمو في تخصص العلوم التربوية حوالي 30%، فيما سجلت بقية التخصصات تراجعاً بنسب متفاوتة وكان أبرزها تخصص الخدمات بنسبة بلغت حوالي 122%.

كما شهد تخصص التجاري ضمن تخصصات الثانوية تراجعاً ملموساً بمعدل تغيّر وصل إلى حوالي 163%، تلاه في التراجع تخصص الأدبي ثم الفندقية (-59.0% و-31.3%) على التوالي.

شكل 14: معدل التغير لصافي فرص العمل المستحدثة للأفراد ممن يحملون المستوى التعليمي ثانوي فأعلى حسب التخصص العلمي بين عامي 2014 و2015



3. حركة العمالة بين المحافظات

يلاحظ أن نسبة الوظائف التي استحدثت في محافظة العاصمة للأفراد المقيمين فيها كانت 58%، أما لغير القاطنين فيها فقد بلغت 42% حصل عليها سكان باقي المحافظات من الوظائف في محافظة العاصمة. أما صافي الوظائف المستحدثة في محافظة إربد، فيلاحظ أن الجزء الأكبر منها كان لقاطنيها بنسبة بلغت حوالي 99% من صافي فرص العمل المستحدثة فيها. أما صافي فرص العمل المستحدثة في محافظة مادبا، فيلاحظ أيضاً أن حوالي 96% كانت لقاطنيها. وبالنظر إلى حجم الوظائف التي استحدثتها المحافظات لسكانها كنسبة من إجمالي صافي الفرص المستحدثة فيها، فيلاحظ أن محافظة أربد قد حصلت على أعلى نسبة، تلاها محافظة مادبا ثم محافظتا عجلون وجرش في حين سجلت محافظة الزرقاء أقل النسب.

جدول 1: التوزيع النسبي لصافي فرص العمل حسب المحافظات الجاذبة والمصدرة، لعام 2015

المجموع = 100%	فرص العمل المستحدثة		مكان العمل
	المقيمون خارج المحافظة %	المقيمون داخل المحافظة %	
18806	42.0	58.0	العاصمة
669	58.0	42.0	البلقاء
12485	67.6	32.4	الزرقاء
513	3.7	96.3	مادبا
7471	0.6	99.4	إربد
1723	29.9	70.1	المفرق
883	12.5	87.5	جرش
779	4.6	95.4	عجلون
1267	18.2	81.8	الكرك
1169	36.0	64.0	الطفيلة
972	20.7	79.3	معان
1443	28.7	71.3	العقبة

ملاحظة: يوجد اختلاف طفيف في مجاميع بعض الجداول بسبب عملية التثقيب (الترجيح) والتقريب.

4. أسباب ترك العمل

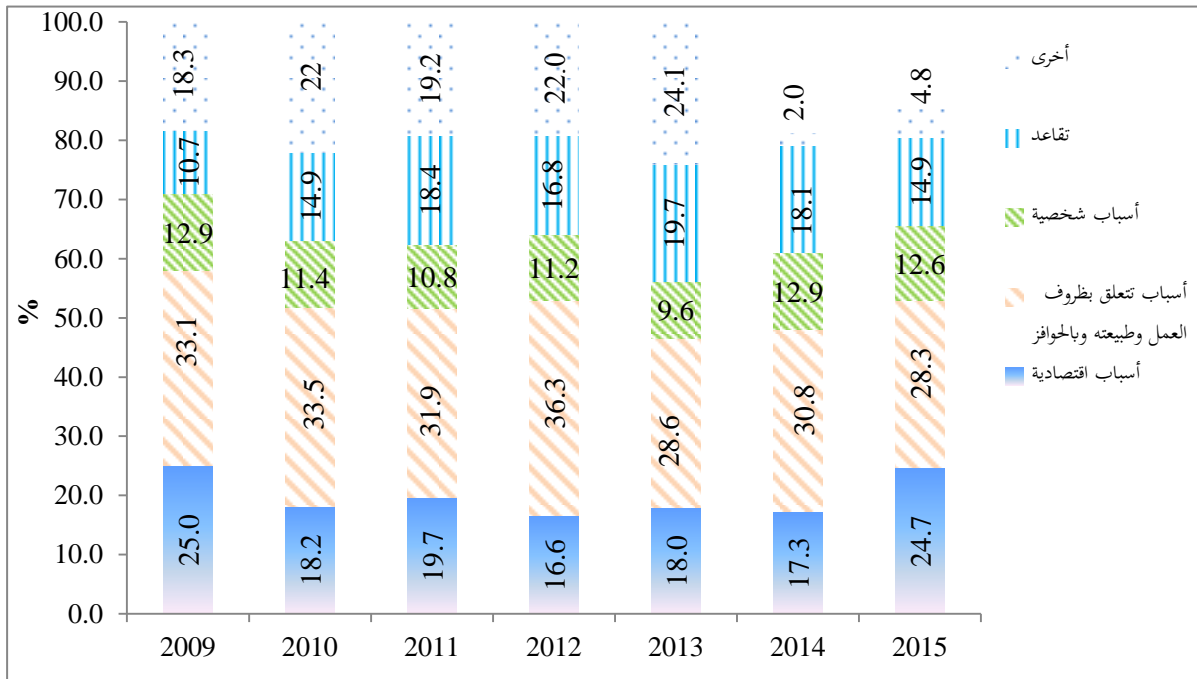
ظروف العمل وطبيعته هي من أكثر الأسباب التي أدت إلى ترك الكثير من الأفراد للوظائف بنسبة بلغت حوالي 28%، تلاه بالمرتبة الثانية الأسباب الاقتصادية كأحد أهم الأسباب لترك العمل وبما نسبته حوالي 25%.

جدول 2: التوزيع النسبي للأفراد الذين تركوا عملهم حسب سبب ترك العمل للأعوام 2009 - 2015

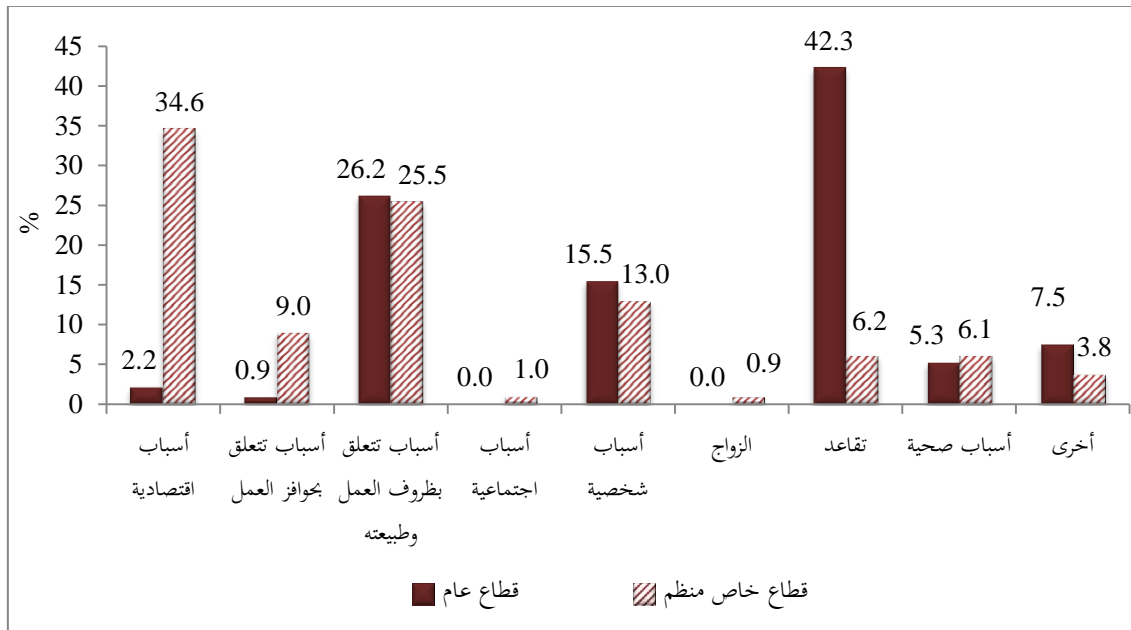
2015	2014	2013	2012	2011	2010	2009	أسباب ترك العمل
24.7	17.3	17.9	16.6	19.7	18.2	25.0	أسباب اقتصادية
6.4	9.5	10.8	10.6	11.2	10.3	9.4	أسباب تتعلق بمخاطر العمل
28.3	30.8	28.5	36.3	31.9	33.5	33.1	أسباب تتعلق بظروف العمل وطبيعته
0.6	1.4	1.3	2.2	1.1	1.9	1.1	أسباب اجتماعية
12.6	12.9	9.6	11.2	10.8	11.4	12.9	أسباب شخصية
0.6	0.7	0.4	0.4	0.5	0.4	0.6	الزواج
14.9	18.1	19.7	16.8	18.4	14.9	10.7	تقاعد
7.1	7.4	7.0	4.5	4.8	6.6	5.4	أسباب صحية
4.8	2.0	4.9	1.4	1.5	2.8	1.8	أخرى
28676	27460	28298	36882	42785	54180	85277	المجموع

وعند توزيع أسباب ترك العمل حسب قطاع العمل، فقد أظهرت نتائج المسح بأن التقاعد كان السبب الرئيس لترك العمل في القطاع العام، حيث بلغت النسبة 42.3%، وقد جاءت الأسباب المتعلقة بطبيعة العمل وظروفه بالمرتبة الثانية بنسبة بلغت (26.2%)، أما بالنسبة للقطاع الخاص فقد جاءت الأسباب الاقتصادية ثم أسباب ظروف العمل وطبيعته في مقدمة أسباب ترك العمل في هذا القطاع بنسب بلغت (34.6% و 25.5%) على التوالي.

شكل 15: التوزيع النسبي للأفراد الذين تركوا عملهم حسب سبب ترك العمل للأعوام 2009-2015



شكل 16: التوزيع النسبي للأفراد الذين تركوا عملهم في القطاعين العام والخاص المنظم حسب سبب ترك العمل، 2015



5. الجداول التفصيلية

جدول 3: التوزيع النسبي للأفراد الذين حصلوا على عمل جديد والذين تركوا العمل وصافي عدد الوظائف

المستحدثة حسب الجنس وقطاع العمل والجنسية، لعام 2015

صافي عدد الوظائف		ترك العمل		عمل جديد		الخصائص الأساسية
%	العدد	%	العدد	%	العدد	
الجنس						
73.6	35410	78.5	22510	75.5	57920	ذكر
26.4	12678	21.5	6166	24.5	18844	أنثى
قطاع العمل						
44.5	21408	25.8	7386	37.5	28794	قطاع عام
55.5	26681	65.4	18744	59.2	45425	قطاع خاص منظم
0.2	120	7.4	2110	2.9	2230	قطاع خاص غير منظم
-0.3	-122	1.5	436	0.4	314	منظمات غير حكومية
الجنسية						
90.6	43574	84.6	24274	88.4	67849	أردني
3.4	1617	0.5	130	2.3	1747	مصري
1.2	561	3.3	936	2.0	1497	سوري
-0.1	-36	0.1	36	0.0	0	عراقي
1.1	531	0.5	132	0.9	663	عربية أخرى
3.8	1840	11.1	3169	6.5	5009	غير عربية
100.0	48087	100.0	28676	100.0	76764	المجموع

*ملاحظة: يوجد هناك اختلاف طفيف في مجاميع بعض الجداول بسبب عملية التثقيب (الترجيح) والتقريب.

جدول 4: التوزيع النسبي للأفراد الذين حصلوا على عمل جديد والذين تركوا العمل وصافي عدد الوظائف
المستحدثة حسب النشاط الاقتصادي، لعام 2015

صافي عدد الوظائف		ترك العمل		عمل جديد		النشاط الاقتصادي
%	العدد	%	العدد	%	العدد	
1.4	680	1.1	329	1.3	1008	الزراعة والحراثة وصيد الأسماك
0.0	3	2.2	620	0.8	623	التعدين واستغلال المحاجر
8.2	3921	23.2	6641	13.8	10562	الصناعات التحويلية
0.3	121	0.6	177	0.4	298	إمدادات الكهرباء و الغاز والبخار وتكييف الهواء
0.7	319	0.2	68	0.5	387	إمدادات المياه، أنشطة المجاري، وإدارة النفايات (الفضلات) ومعالجتها
1.5	738	6.0	1708	3.2	2446	التشييد
12.9	6181	12.8	3670	12.8	9851	تجارة الجملة والتجزئة، إصلاح المركبات ذات المحركات والدراجات النارية
3.5	1690	8.0	2291	5.2	3981	النقل والتخزين
5.2	2486	5.2	1491	5.2	3977	أنشطة الإقامة والخدمات الغذائية
0.7	354	2.3	659	1.3	1013	المعلومات والاتصالات
3.5	1685	0.3	87	2.3	1772	الأنشطة المالية وأنشطة التأمين
0.2	104	0.0	0	0.1	104	الأنشطة العقارية
2.5	1198	1.3	385	2.1	1584	الأنشطة المهنية والعلمية والتقنية
1.2	555	1.5	435	1.3	989	أنشطة الخدمات الإدارية وخدمات الدعم
34.9	16789	17.7	5074	28.5	21862	الإدارة العامة والدفاع، الضمان الاجتماعي الإجباري
9.7	4652	10.9	3136	10.1	7788	التعليم
6.3	3013	3.3	937	5.1	3951	أنشطة الصحة البشرية والخدمات الاجتماعية
0.2	112	0.0	0	0.1	112	الفنون والترفيه والترويح
1.9	924	1.8	509	1.9	1433	أنشطة الخدمات الأخرى
5.3	2532	0.0	0	3.3	2532	أنشطة الأسرة المعيشية كصاحب عمل، أنشطة الأسر المعيشية لإنتاج السلع وخدمات غير مميزة لاستعمالها الخاص
0.1	31	1.6	461	0.6	492	أنشطة المنظمات وهيئات الخارجة عن نطاق الولاية الإقليمية
100.0	48087	100.0	28676	100.0	76764	المجموع

*ملاحظة: يوجد هناك اختلاف طفيف في مجاميع بعض الجداول بسبب عملية التثقيب (الترجيح) والتقريب.

جدول 5: التوزيع النسبي للأفراد الذين حصلوا على عمل جديد والذين تركوا العمل وصافي عدد الوظائف المستحدثة حسب المهنة الرئيسية، لعام 2015

صافي عدد الوظائف		ترك العمل		عمل جديد		المهنة الرئيسية
%	العدد	%	العدد	%	العدد	
-0.1	-51	0.4	122	0.1	71	المشروعون وكبار الموظفين والمدبرون
29.6	14246	18.5	5303	25.5	19549	الإختصاصيون
-0.8	-373	7.2	2063	2.2	1690	الفنيون ومساعدو الاختصاصيين
0.1	25	6.1	1758	2.3	1783	الموظفون المكتبيون المساندون
45.3	21772	25.5	7312	37.9	29083	عاملو البيع والخدمات
1.1	509	1.3	363	1.1	872	العمال المهرة في الزراعة والغابات وصيد الأسماك
7.1	3410	23.4	6712	13.2	10122	الحرفيون والمهن المرتبطة بهم
4.0	1930	11.6	3331	6.9	5261	مشغلو المصانع والآلات وعمال التجميع
13.8	6620	6.0	1713	10.9	8333	العاملون في المهن الأولية
100.0	48087	100.0	28676	100.0	76764	المجموع

*ملاحظة: يوجد هناك اختلاف طفيف في مجاميع بعض الجداول بسبب عملية التثقيب (الترجيح) والتقريب.

جدول 6: التوزيع النسبي للأفراد الذين حصلوا على عمل جديد والذين تركوا العمل وصافي عدد الوظائف المستحدثة حسب مكان الإقامة ومكان العمل، لعام 2015

صافي عدد الوظائف		ترك العمل		عمل جديد		مكان الإقامة/ مكان العمل
%	العدد	%	العدد	%	العدد	
مكان الإقامة						
22.5	10807	23.9	6842	23.0	17649	العاصمة
1.8	851	3.4	979	2.4	1831	البلقاء
13.7	6598	13.3	3816	13.6	10413	الزرقاء
1.4	694	2.2	636	1.7	1330	مأدبا
32.0	15408	28.2	8082	30.6	23491	إربد
5.1	2459	6.4	1841	5.6	4300	المفرق
5.7	2734	2.8	789	4.6	3523	جرش
4.7	2284	2.0	572	3.7	2856	عجلون
4.9	2336	8.1	2335	6.1	4672	الكرك
2.7	1283	1.6	458	2.3	1741	الطفيلة
3.3	1568	3.5	990	3.3	2559	معان
2.2	1065	4.7	1335	3.1	2400	العقبة
مكان العمل						
39.1	18806	34.4	9862	37.3	28668	العاصمة
1.4	669	2.0	560	1.6	1229	البلقاء
26.0	12485	14.2	4082	21.6	16567	الزرقاء
1.1	513	1.0	298	1.1	810	مأدبا
15.5	7471	23.3	6690	18.4	14161	إربد
3.6	1723	5.3	1533	4.2	3256	المفرق
1.8	883	1.3	371	1.6	1254	جرش
1.6	779	0.7	202	1.3	981	عجلون
2.6	1267	7.3	2079	4.4	3346	الكرك
2.4	1169	0.9	264	1.9	1432	الطفيلة
2.0	972	3.5	995	2.6	1967	معان
3.0	1443	5.0	1432	3.7	2875	العقبة
-0.2	-91	1.1	310	0.3	218	خارج الأردن
100.0	48087	100.0	28676	100.0	76764	المجموع

*ملاحظة: يوجد هناك اختلاف طفيف في مجاميع بعض الجداول بسبب عملية التثقيب (الترجيح) والتقريب.

جدول 7: التوزيع النسبي للأفراد الذين حصلوا على عمل جديد والذين تركوا العمل وصافي عدد الوظائف حسب العمر والحالة الزوجية والمستوى التعليمي، لعام 2015

صافي عدد الوظائف		ترك العمل		عمل جديد		العمر والحالة الزوجية والمستوى التعليمي
%	العدد	%	العدد	%	العدد	
العمر						
28.9	13891	3.2	924	19.3	14815	19 -15
64.7	31135	36.0	10330	54.0	41466	29 -20
10.8	5201	20.6	5920	14.5	11121	39 -30
-0.2	-96	18.6	5328	6.8	5232	49 -40
-2.7	-1278	7.8	2243	1.3	965	59 -50
-1.1	-543	2.7	761	0.3	218	+ 60
-0.5	-222	11.1	3169	3.8	2947	غير مبين
الحالة الزوجية						
93.1	44786	39.0	11187	72.9	55973	أعزب
6.5	3139	48.5	13921	22.2	17061	متزوج
0.8	369	1.1	325	0.9	693	مطلق
0.0	16	0.3	74	0.1	90	أرمل
-0.5	-222	11.1	3169	3.8	2947	غير مبين
المستوى التعليمي						
1.9	918	0.1	24	1.2	941	أمي
1.9	908	1.1	315	1.6	1222	ملم
56.5	27153	63.0	18073	58.9	45226	أقل من ثانوي
6.7	3204	7.8	2228	7.1	5431	ثانوي
0.9	413	9.9	2829	4.2	3243	دبلوم متوسط
31.6	15218	15.8	4518	25.7	19735	بكالوريوس
0.6	274	2.4	691	1.3	965	دبلوم عالي فأعلى
100.0	48087	100.0	28676	100.0	76764	المجموع

*ملاحظة: يوجد هناك اختلاف طفيف في مجاميع بعض الجداول بسبب عملية التثقيب (الترجيح) والتقريب.

جدول 8: التوزيع النسبي للأفراد ممن يحملون المؤهل العلمي الثانوي فأعلى الذين حصلوا على عمل جديد والذين تركوا العمل وصافي عدد الوظائف حسب المستوى التعليمي والتخصص العلمي، لعام 2015

صافي عدد الوظائف		ترك العمل		عمل جديد		المستوى التعليمي والتخصص العلمي
%	العدد	%	العدد	%	العدد	
الثانوي						
28.9	911	44.9	1001	35.6	1912	أدبي
11.8	372	22.1	492	16.1	863	علمي
3.6	113	8.3	185	5.6	299	تجاري
2.2	69	1.4	32	1.9	101	تربوي
20.4	642	8.7	194	15.6	836	صناعي
3.6	114	0.0	0	2.1	114	فندقي
31.5	992	5.2	117	20.6	1109	إدارة معلوماتية
-5.1	-159	9.3	207	0.9	47	زراعي
1.7	95	0.0	0	1.7	95	أخرى(1)
100.0	3149	100.0	2228	100.0	5377	المجموع
الدبلوم المتوسط فأعلى						
10.7	1700	15.6	1253	12.3	2953	العلوم التربوية
12.3	1964	18.4	1481	14.4	3445	الدراسات الإنسانية
29.1	4637	29.2	2351	29.1	6988	العلوم الاجتماعية والأعمال التجارية والقانون
15.9	2544	12.1	973	14.7	3517	العلوم والرياضيات والحوسبة
17.9	2860	11.7	941	15.8	3801	الهندسة والتصنيع والإنشاءات
1.0	155	1.3	107	1.1	262	الزراعة والبيطرة
13.3	2117	5.2	415	10.6	2532	الصحة والخدمات الاجتماعية
-0.5	-73	6.4	517	1.8	444	الخدمات
0.2	55	0.0	0	0.2	55	اقتصاد منزلي
100.0	15960	100.0	8038	100.0	23997	المجموع

(1) تشمل التجميل، تربية طفل.

*ملاحظة: يوجد هناك اختلاف طفيف في مجاميع بعض الجداول بسبب عملية التثقيب (الترجيح) والتقريب

جدول 9: توزيع صافي فرص العمل المستحدثة حسب مكان العمل ومكان الإقامة، لعام 2015

مكان الإقامة													مكان العمل
المجموع	العقبة	معان	الطفيلة	الكرك	عجلون	جرش	المفرق	اريد	مأدبا	الزرقاء	البلقاء	العاصمة	
18806	53	136	264	687	357	1027	74	2538	60	2396	312	10903	العاصمة
669	0	0	0	61	0	10	19	208	40	21	281	30	البلقاء
12485	54	520	148	66	727	586	937	4982	100	4039	168	159	الزرقاء
513	0	0	0	0	0	0	56	-37	494	0	0	0	مأدبا
7471	-126	0	0	54	66	170	81	7424	0	0	0	-198	إربد
1723	0	35	21	-26	137	67	1207	221	0	-29	90	0	المفرق
883	0	0	0	0	110	773	0	0	0	0	0	0	جرش
779	0	0	0	0	743	39	-38	35	0	0	0	0	عجلون
1267	0	0	80	1037	62	-23	79	31	0	0	0	0	الكرك
1169	15	0	748	271	20	0	0	0	0	115	0	0	الطفيلة
972	40	771	113	64	0	0	21	-37	0	0	0	0	معان
1443	1029	105	-92	89	62	54	56	83	0	56	0	0	العقبة
-91	0	0	0	34	0	32	-34	-38	0	0	0	-86	خارج الأردن
48087	1065	1568	1283	2337	2284	2734	2459	15408	694	6597	851	10808	المجموع

*ملاحظة: يوجد هناك اختلاف طفيف في مجاميع بعض الجداول بسبب عملية التثقيب (الترجيح) والتقريب.

جدول 10: توزيع صافي فرص العمل المستحدثة للذكور حسب مكان العمل ومكان الإقامة، لعام 2015

مكان الإقامة													مكان العمل
المجموع	العقبة	معان	الطفيلة	الكرك	عجلون	جرش	المفرق	اربد	مأدبا	الزرقاء	البلقاء	العاصمة	
13848	53	136	264	571	357	959	74	2236	60	1925	294	6920	العاصمة
603	0	0	0	61	0	10	19	208	40	21	215	30	البلقاء
10510	54	520	148	40	727	586	905	4940	100	2163	168	159	الزرقاء
274	0	0	0	0	0	0	56	-37	256	0	0	0	مأدبا
3909	-126	0	0	54	4	156	81	3938	0	0	0	-198	إربد
1150	0	35	21	-26	137	43	657	221	0	-29	90	0	المفرق
615	0	0	0	0	68	547	0	0	0	0	0	0	جرش
482	0	0	0	0	447	39	-38	35	0	0	0	0	عجلون
1234	0	0	-18	1102	62	-23	79	31	0	0	0	0	الكرك
972	15	0	591	231	20	0	0	0	0	115	0	0	الطفيلة
665	40	464	113	64	0	0	21	-37	0	0	0	0	معان
1238	825	105	-92	89	62	54	56	83	0	56	0	0	العقبة
-91	0	0	0	34	0	32	-34	-38	0	0	0	-86	خارج الأردن
35410	860	1262	1028	2220	1883	2403	1878	11579	455	4251	767	6825	المجموع

*ملاحظة: يوجد هناك اختلاف طفيف في مجاميع بعض الجداول بسبب عملية التثقيب (الترجيح) والتقريب.

جدول 11: توزيع صافي فرص العمل المستحدثة للإناث حسب مكان العمل ومكان الإقامة، لعام 2015

مكان الإقامة													مكان العمل
المجموع	العقبة	معان	الطفيلة	الكرك	عجلون	جرش	المفرق	إربد	مأدبا	الزرقاء	البلقاء	العاصمة	
4958	0	0	0	115	0	68	0	302	0	471	19	3983	العاصمة
65	0	0	0	0	0	0	0	0	0	0	65	0	البلقاء
1975	0	0	0	26	0	0	31	42	0	1876	0	0	الزرقاء
238	0	0	0	0	0	0	0	0	238	0	0	0	مأدبا
3563	0	0	0	0	62	14	0	3486	0	0	0	0	إربد
573	0	0	0	0	0	23	550	0	0	0	0	0	المفرق
268	0	0	0	0	42	226	0	0	0	0	0	0	جرش
297	0	0	0	0	297	0	0	0	0	0	0	0	عجلون
32	0	0	98	-66	0	0	0	0	0	0	0	0	الكرك
197	0	0	157	40	0	0	0	0	0	0	0	0	الطفيلة
307	0	307	0	0	0	0	0	0	0	0	0	0	معان
205	205	0	0	0	0	0	0	0	0	0	0	0	العقبة
0	0	0	0	0	0	0	0	0	0	0	0	0	خارج الأردن
12678	205	307	255	116	401	332	581	3830	238	2347	84	3983	المجموع

*ملاحظة: يوجد هناك اختلاف طفيف في مجاميع بعض الجداول بسبب عملية التثقيب (الترجيح) والتقريب.

جدول 12: التوزيع النسبي للأفراد الذين تركوا عملهم حسب أسباب ترك العمل،
لعام 2015

أسباب ترك العمل	العدد	%
أسباب اقتصادية	7079	24.7
أسباب تتعلق بخوافز العمل	1837	6.4
أسباب تتعلق بظروف العمل وطبيعته	8113	28.3
أسباب اجتماعية	186	0.6
أسباب شخصية	3602	12.6
الزواج	168	0.6
تقاعد	4281	14.9
أسباب صحية	2030	7.1
أخرى	1380	4.8
المجموع	28676	100.0

*ملاحظة: يوجد هناك اختلاف طفيف في مجاميع بعض الجداول بسبب عملية التثقيب (الترجيح) والتقريب.