



# التأمين الصحي والإنفاق على الصحة في الأردن 2010

مديرية الأساليب والمنهجيات الإحصائية

أيلول - 2011





# التأمين الصحي والإنفاق على الصحة في الأردن 2010

مديرية الأساليب والمنهجيات الإحصائية

أيلول — 2011



## تقديم

يسر دائرة الإحصاءات العامة أن تقدم التقرير التحليلي للنتائج الرئيسية لمسح التأمين الصحي والإنفاق على الصحة في الأردن الذي نفذته الدائرة خلال الربع الرابع من عام 2010. وقد تم إجراء هذا المسح بالتعاون مع المجلس الصحي العالي، الذي وفر الدعم الفني من قبل المتخصصين في المجلس. وغطى المسح عينة من الأسر بلغ حجمها حوالي 13 ألف أسرة بصورة تضمن التمثيل على مستوى المملكة، الحضر والريف، والأقاليم والمحافظات. واستندت هذه العينة إلى الإطار الذي وفرته نتائج التعداد العام للسكان والمساكن لعام 2004.

ويهدف هذا التقرير بشكل رئيسي إلى إعطاء صورة عن أنواع التأمين الصحي للأفراد المؤمنين صحياً في الأردن، وعن التأمين الأكثر انتشاراً بين أنواع التأمين، إضافة إلى معرفة خصائص الأفراد المؤمنين صحياً. ويتضمن التقرير منهجية المسح وأسلوب جمع البيانات والنتائج التحليلية.

وتود دائرة الإحصاءات العامة أن تعبر عن عميق شكرها لجميع أسر العينة التي كان لتجاوبها وتعاونها أكبر الأثر في إنجاح هذا المسح. كذلك الذين ساهموا بإنجاحه من الدائرة وخارجها، آمليين أن تفيد المعلومات الواردة في هذا التقرير جميع المهتمين بقضايا التأمين الصحي سواء على مستوى متخذي القرار وواضعي السياسات أو الباحثين على المستويين العام والخاص.

المدير العام

د. حيدر فريجات



## فريق العمل

### ● دائرة الإحصاءات العامة

الإعداد	الإشراف والمراجعة
<input type="checkbox"/> إيمان بني مفرج	<input type="checkbox"/> د. حيدر فريجات
<input type="checkbox"/> أحمد موافي	<input type="checkbox"/> أ. كمال صالح
	<input type="checkbox"/> أ. بتول عبيد

### ● المجلس الصحي العالي

#### الإشراف والمراجعة

<input type="checkbox"/> د. طاهر أبو السمن
<input type="checkbox"/> د. جمال أبو سيف





## ملخص تنفيذي

انطلاقاً من أهمية توفير التأمين الصحي للمواطن الأردني، ونظراً لاهتمام الحكومة بتوسعة مظلة التأمين الصحي وشمول جميع المواطنين بالتأمين الصحي وحرصها على صحة الأفراد وتحسين عملية وصولهم ووصولهم على الخدمة الصحية في جميع أنحاء المملكة، فقد نفذت دائرة الإحصاءات العامة مسح التأمين الصحي في الأردن خلال الربع الرابع من عام 2010 على عينة من الأسر بلغ حجمها حوالي 13 ألف أسرة موزعة بطريقة تضمن التمثيل على المستوى الوطني، الحضر والريف، الأقاليم الثلاثة والمحافظات. وقد تلخصت نتائج المسح بأهم النقاط التالية:

- ❖ بلغ المعدل العام للتغطية بالتأمين الصحي في المملكة حوالي 70% (حوالي 71% للإناث مقابل حوالي 69% للذكور).
- ❖ حوالي 85% من الأفراد في إقليم الجنوب مؤمنين صحياً والمناطق الريفية أكثر شمولاً بالتأمين الصحي من المناطق الحضرية حيث بلغت (83.5% و66.7%) لكلٍ منهما على التوالي.
- ❖ غالبية سكان محافظة عجلون مؤمنين صحياً (حوالي 90%).
- ❖ جميع الأطفال الأردنيين دون سن السادسة مؤمنين صحياً من قبل وزارة الصحة (التأمين الصحي المدني)، و97% من الأطفال دون سن السادسة مؤمنين صحياً بغض النظر عن جنسيتهم.
- ❖ حوالي 64% من الأفراد الذين أعمارهم 15 سنة فأكثر مؤمنين صحياً، وحملة المؤهل التعليمي بكالوريوس فأعلى هم الأكثر حظاً في الحصول على التأمين الصحي.
- ❖ تُثني من سبق لهم الزواج مؤمنين صحياً.
- ❖ أعلى نسبة تغطية للتأمين الصحي بين الأفراد الذين أعمارهم 15 سنة فأكثر كانت لغير النشيطين اقتصادياً بنسبة بلغت حوالي 67%، وحوالي 61% بين الأفراد المشتغلين.
- ❖ جميع الأفراد المشتغلين في مهنة المشرعين وكبار الموظفين والمديرين مؤمنين صحياً، وحوالي 39% فقط من المشتغلين في الحرف وما يرتبط بها من مهن يشملهم التأمين.
- ❖ 61.4% من أفراد المجتمع الأردني مؤمنين صحياً لدى جهة واحدة فقط من جهات التأمين المختلفة، و8.2% منهم لديهم ازدواجية في التأمين.
- ❖ تأمين وزارة الصحة هو التأمين الأكثر انتشاراً بين أفراد المجتمع الأردني بنسبة بلغت حوالي 55% مع احتمالية وجود جهة/ جهات أخرى تغطيهم بالتأمين.
- ❖ 39% من الأفراد غير الأردنيين مؤمنين من وكالة الغوث دون أن يكون لهم أي تأمين صحي آخر.

- ❖ أكثر من ثلثي المشرعين وكبار الموظفين والمديرين مغطيين بتأمين من وزارة الصحة و10% منهم مغطيين بتأمين خاص.
- ❖ حوالي 97% من الأفراد المؤمنين صحياً يدفعون جزء من ثمن الدواء وحوالي 44% منهم يدفعون جزء من أجور الطبيب.
- ❖ بلغ متوسط إنفاق الأفراد على خدمات الرعاية الصحية 15 دينار خلال الأربعة أسابيع السابقة ليوم المقابلة، والإنفاق الأعلى كان على النظارات الطبية.
- ❖ مستشفيات القطاع الخاص هي أكثر المستشفيات التي يدفع فيها الأفراد مبالغ نقدية على تلقيهم خدمات الرعاية الصحية حين دخولهم إليها.
- ❖ أعلى متوسط إنفاق للأفراد الذين دخلوا المستشفيات داخل الأردن كان في مستشفيات القطاع الخاص بمتوسط بلغ 940 دينار أردني.

## قائمة المحتويات

### الصفحة

أ	تقديم	.....
هـ	ملخص تنفيذي	.....
ز	قائمة المحتويات	.....
ط	قائمة الجداول	.....
ك	قائمة الأشكال	.....
1	1. منهجية المسح	.....
1	1.1 مقدمة	.....
1	2.1 أهداف المسح	.....
2	3.1 إطار المسح	.....
2	4.1 تصميم العينة	.....
3	2. التغطية بالتأمين الصحي	.....
13	3. أنواع التأمين الصحي	.....
27	4. الإنفاق على الصحة	.....
35	5. استمارة المسح	.....



## قائمة الجداول

### الصفحة

- جدول 1: التوزيع النسبي للأفراد حسب الخصائص الرئيسية وحالة التأمين الصحي، 2010 ..... 10
- جدول 2: التوزيع النسبي للأفراد حسب حالة التأمين الصحي ونوع التأمين، 2010 ..... 13
- جدول 3: التوزيع النسبي للأفراد المؤمنین صحياً حسب الجنس ونوع التأمين، 2010 ..... 14
- جدول 4: التوزيع النسبي للأفراد المؤمنین صحياً حسب الجنسية ونوع التأمين، 2010 ..... 16
- جدول 5: التوزيع النسبي للأفراد الذين أعمارهم 15 سنة فأكثر المشتغلين والمؤمنین صحياً حسب المهنة الرئيسية ونوع التأمين، 2010 ..... 18
- جدول 6: التوزيع النسبي للأفراد الذين تلقوا رعاية صحية في المرافق الصحية حسب حالة التأمين الصحي، 2010 ..... 21
- جدول 7: التوزيع النسبي للأفراد الذين مرضوا خلال الأربعة أسابيع السابقة ليوم المقابلة حسب عدد زيارات المرافق الصحية، 2010 ..... 22
- جدول 8: التوزيع النسبي للأفراد الذين مرضوا خلال الأربعة أسابيع السابقة ليوم المقابلة ولم يراجعوا المرافق الصحية حسب السبب الرئيسي لعدم قيام الفرد بالمراجعة وحالة التأمين الصحي، 2010 ..... 24
- جدول 9: التوزيع النسبي للأفراد الذين مرضوا خلال الأربعة أسابيع السابقة ليوم المقابلة وتلقوا رعاية صحية في أحد المرافق الصحية حسب الخدمات الصحية وحالة التأمين الصحي، 2010 ..... 25
- جدول 10: متوسط إنفاق الأفراد على الخدمات الصحية خلال الأربعة أسابيع السابقة ليوم المقابلة حسب حالة التأمين الصحي والخدمات الصحية (بالدينار الأردني)، 2010 ..... 27
- جدول 11: التوزيع النسبي للأفراد الذين دفعوا أية مبالغ لأي من الخدمات الصحية حسب المرافق الصحية خلال الأربعة أسابيع السابقة وعدد الزيارات والمبالغ التي دفعت للمعالجة (بالدينار الأردني)، 2010 ..... 29
- جدول 12: التوزيع النسبي للأفراد الذين تم إدخالهم إلى المستشفيات خلال الستة أشهر السابقة للدراسة حسب حالة التأمين الصحي ووجهة الإدخال وحالة الدفع، 2010 ..... 31
- جدول 13: متوسط عدد مرات إدخال الأفراد إلى المستشفى ومتوسط الإنفاق على خدمات المستشفى خلال الستة أشهر السابقة للدراسة حسب حالة التأمين الصحي ووجهة الإدخال (بالدينار الأردني)، 2010 ..... 32
- جدول 14: التوزيع النسبي للأفراد الذين أدخلوا إلى أحد المستشفيات خلال الستة أشهر الماضية حسب جهة الإدخال وعدد الإدخالات والمبلغ المدفوع (بالدينار الأردني)، 2010 ..... 33



## قائمة الأشكال

### الصفحة

- شكل 1: النسبة المئوية للأفراد المؤمنين صحياً حسب الجنس، 2010 ..... 3
- شكل 2: النسبة المئوية للأفراد المؤمنين صحياً حسب المحافظة، 2010 ..... 3
- شكل 3: النسبة المئوية للأفراد المؤمنين صحياً حسب مكان الإقامة والإقليم، 2010 ..... 4
- شكل 4: النسبة المئوية للأفراد المؤمنين صحياً حسب الفئات العمرية، 2010 ..... 5
- شكل 5: النسبة المئوية للأفراد المؤمنين صحياً حسب الجنسية والفئات العمرية، 2010 ..... 5
- شكل 6: النسبة المئوية للأفراد الذين أعمارهم 15 سنة فأكثر المؤمنين صحياً حسب المستوى التعليمي، 2010 ..... 6
- شكل 7: النسبة المئوية للأفراد الذين أعمارهم 15 سنة فأكثر المؤمنين صحياً حسب الجنس والمستوى التعليمي، 2010 ..... 6
- شكل 8: النسبة المئوية للأفراد الذين أعمارهم 15 سنة فأكثر المؤمنين صحياً حسب الحالة الزوجية، 2010 ..... 7
- شكل 9: النسبة المئوية للأفراد الذين أعمارهم 15 سنة فأكثر المؤمنين صحياً حسب العلاقة بالنشاط الاقتصادي والجنس، 2010 ..... 8
- شكل 10: النسبة المئوية للأفراد الذين أعمارهم 15 سنة فأكثر المشتغلين المؤمنين صحياً حسب المهنة الرئيسية، 2010 ..... 9
- شكل 11: النسبة المئوية للأفراد الذين أعمارهم 15 سنة فأكثر المشتغلين المؤمنين صحياً حسب المهنة الرئيسية والجنس، 2010 ..... 9
- شكل 12: النسبة المئوية للأفراد المؤمنين صحياً حسب نوع التأمين الصحي، 2010 ..... 15
- شكل 13: التوزيع النسبي للأفراد الذين مرضوا خلال الأربعة أسابيع السابقة ليوم المقابلة حسب حالة تلقي الرعاية الصحية والجنس، 2010 ..... 19
- شكل 14: التوزيع النسبي للأفراد الذين مرضوا خلال الأربعة أسابيع السابقة ليوم المقابلة ولم يراجعوا المرافق الصحية حسب سبب عدم المراجعة، 2010 ..... 23
- شكل 15: التوزيع النسبي للأفراد حسب دخولهم إلى المستشفى خلال الستة أشهر السابقة للدراسة، 2010 ..... 30





## 1. منهجية المسح

### 1.1 مقدمة

تأمين الرعاية الصحية لكافة المواطنين هو من أولويات الحكومة والتي تضمنتها الأجندة الوطنية والاستراتيجية الصحية الوطنية 2008-2012 للمجلس الصحي العالي، باعتبار أن الصحة حق إنساني كفله الدستور الأردني وشرط من شروط الرفاه والعمل والدخل باعتبارها عاملاً أساسياً في التنمية الاجتماعية والاقتصادية على مستوى الأسرة وكذلك على مستوى الاقتصاد الكلي للدولة. ويتم التأمين الصحي\* من خلال عملية تحويل المبالغ المالية المقتطعة من المشتركين إلى شركات التأمين الصحي أو الجهات التأمينية الأخرى قبل الوقوع في حالة المرض والبدء بالمعالجة، وذلك لضمان تأمين الحماية المالية والاجتماعية للمواطنين حسب توجيهات القيادة الهاشمية الحكيمة.

من هنا، كان لا بد لنا من التعرف على معدلات التغطية بالتأمين الصحي حسب جهة التأمين لأفراد المجتمع الأردني. وقد نفذت دائرة الإحصاءات العامة مسح التأمين الصحي في الأردن خلال الربع الرابع من عام 2010، وقد نُفذ هذا المسح على عينة من الأسر وصل حجمها إلى 13350 أسرة موزعة على كافة محافظات المملكة لتكون النتائج ممثلة على مستوى المملكة والحضر والريف والأقاليم الثلاثة والمحافظات. وقد بلغت نسبة الاستجابة في هذا المسح حوالي 89%. وسيوفر المسح معلومات دقيقة وحديثة حول التأمين الصحي في الأردن، بغرض توسعة مظلته وشموليته من خلال رسم سياسات صحية وطنية في هذا المجال من قبل المجلس الصحي العالي، على اعتبار أن توسعة مظلة التأمين الصحي في الأردن هي أبرز مهام المجلس الواردة في قانون المجلس رقم 9 لعام 1999، بالإضافة إلى المعلومات التي سيوفرها حول النفقات الصحية في الأردن بهدف إصدار تقارير الحسابات الصحية الوطنية في المجلس بالتعاون مع وزارة الصحة والخدمات الطبية الملكية.

### 2.1 أهداف المسح

تتلخص الأهداف الرئيسية لهذا المسح في الحصول على بيانات مفصلة عن السكان فيما يتعلق بالتأمين الصحي. ومن خلال بيانات المسح يمكن التعرف على ما يلي:

1. نوع التأمين الأكثر انتشاراً في المجتمع.
2. معدلات التغطية بالتأمين الصحي حسب جهة التأمين.
3. المرافق الصحية الأكثر استخداماً.
4. خصائص الأفراد المؤمنين صحياً وغير المؤمنين صحياً.

\*التأمين الصحي: هو التأمين ضد الخسارة الناتجة عن الأمراض وذلك من خلال التعويض عن التكاليف الطبية، ولغايات هذا المسح اعتبر الفرد مؤمناً صحياً في

حال حيازته على بطاقة تأمين صحي سارية المفعول داخل المملكة.

5. النفقات على الرعاية الصحية في الأردن.
6. معدلات الازدواجية بين جهات التأمين المختلفة.
7. أنماط استخدام الفرد للمستشفيات والعيادات والمراكز الصحية.
8. أسباب عدم تلقي الفرد للخدمة الصحية في حالة مرضه.

### 3.1 إطار المسح

تستند عينة هذا المسح إلى الإطار الذي وفره التعداد العام للسكان والمساكن لعام 2004، حيث تم تقسيم المملكة إلى طبقات اعتبرت كل مدينة يبلغ أو يزيد عدد سكانها عن 100 ألف نسمة مدينة كبيرة وقد بلغ عددها 6 مدن، وقد قسمت كل محافظة (باستثناء أُلـ 6 مدن الكبيرة) إلى ريف وحضر حيث اعتبرت بقية الحضر في كل محافظة طبقة مستقلة، كذلك الحال بالنسبة للريف فقد اعتبر طبقة مستقلة، وقد بلغ عدد الطبقات الكلي 30 طبقة. ونظراً لوجود تفاوت كبير في الخصائص الاجتماعية - الاقتصادية في المدن الكبرى بشكل خاص وفي الحضر بشكل عام، فقد جرى تقسيم كل طبقة من طبقات المدن الكبرى وطبقات الحضر إلى أربع طبقات جزئية حسب الخصائص الاجتماعية والاقتصادية التي وفرها التعداد العام للسكان والمساكن 2004 وذلك بهدف توفير طبقات متجانسة.

### 4.1 تصميم العينة

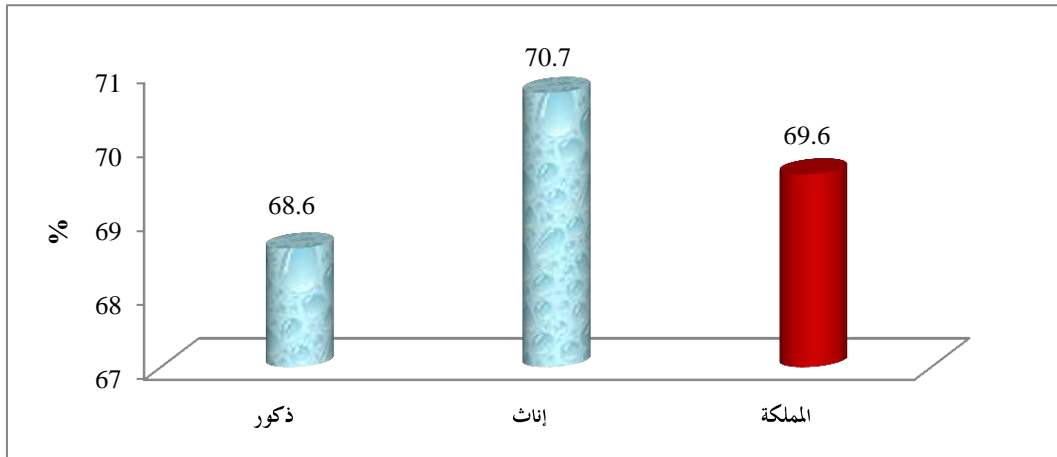
صممت عينة هذا المسح بأسلوب المعاينة الطبقيّة العنقودية من مرحلتين، حيث تم في المرحلة الأولى سحب عينة من وحدات المعاينة الأولية، بأسلوب المعاينة المتناسبة مع الحجم والمسحوبة بانتظام، حيث اعتبر عدد الأسر في كل وحدة معاينة أولية (عنقود) وزن أو حجم له. أما في المرحلة الثانية، فقد تم تحديث وحدات المعاينة الأولية (العناقيد) التي تم اختيارها في المرحلة الأولى، ثم تم اختيار عدد ثابت من الأسر بأسلوب المعاينة العشوائية المنتظمة كوحدة معاينة نهائية بلغت 10 أسر من كل وحدة معاينة أولية.

## 2. التغطية بالتأمين الصحي

✓ بلغ المعدل العام للتغطية بالتأمين الصحي في المملكة حوالي 70% (حوالي 71% للإناث مقابل حوالي 69% للذكور)

أظهرت النتائج أن حوالي 70% من أفراد المجتمع الأردني مؤمنين صحياً. وبينت النتائج أن حوالي 71% من الإناث مؤمنات صحياً مقابل حوالي 69% من الذكور، الشكل (1).

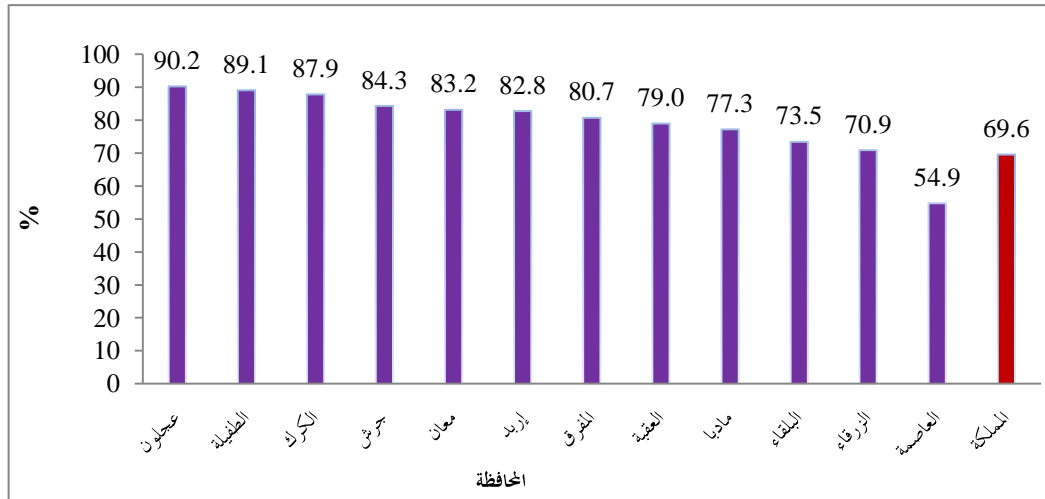
شكل 1: النسبة المئوية للأفراد المؤمنين صحياً حسب الجنس، 2010



## ✓ غالبية سكان محافظة عجلون مؤمنين صحياً (حوالي 90%)

وبالنظر إلى الأفراد المؤمنين صحياً حسب المحافظة، احتلت محافظة عجلون المرتبة الأولى من حيث حصول أفرادها على تأمين صحي حيث كان حوالي 90% من سكانها مؤمنين صحياً، تلاها محافظة الطفيلة بنسبة بلغت حوالي 89%. أما سكان محافظة العاصمة، فكانوا الأقل حظاً في توفير التأمين الصحي لهم حيث أن حوالي 55% منهم فقط مؤمنين صحياً، الشكل (2).

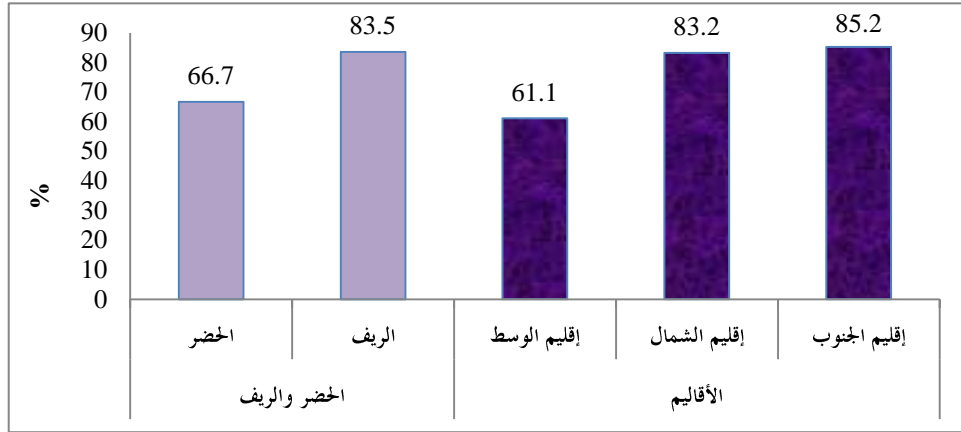
شكل 2: النسبة المئوية للأفراد المؤمنين صحياً حسب المحافظة، 2010



✓ حوالي 85% من الأفراد المقيمين في إقليم الجنوب مؤمنين صحياً والمناطق الريفية أكثر شمولاً بالتأمين الصحي من المناطق الحضرية

بالنظر إلى المؤمنين صحياً حسب مكان إقامتهم كحضر وريف، يلاحظ بأن سكان الريف هم الأكثر نصيباً في حصولهم على التأمين الصحي، حيث أن حوالي 84% منهم مؤمنين صحياً مقابل حوالي 67% لسكان الحضر. وبحسب الأقاليم، فقد بينت النتائج أن حوالي 85% من سكان إقليم الجنوب مؤمنين صحياً تلاه إقليم الشمال بنسبة بلغت حوالي 83% في حين كان حوالي 61% من سكان إقليم الوسط مؤمنين صحياً، الشكل (3).

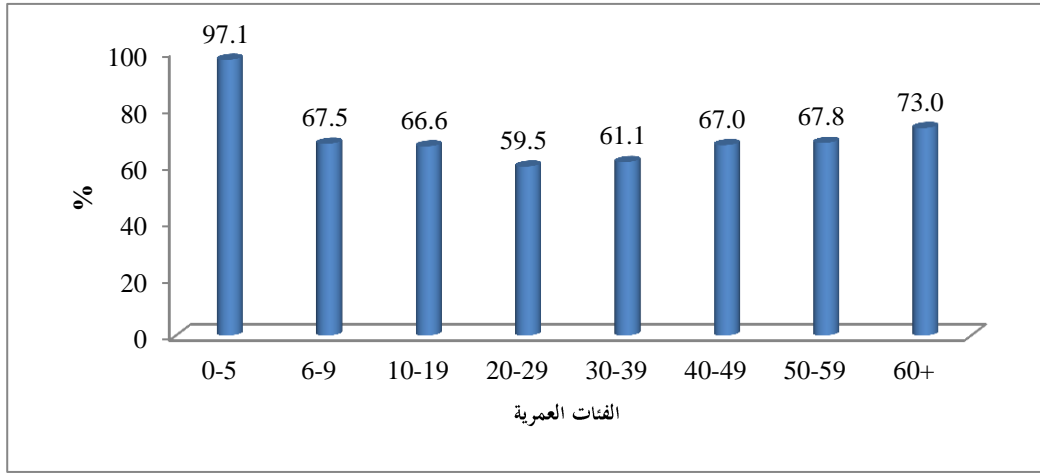
شكل 3: النسبة المئوية للأفراد المؤمنين صحياً حسب مكان الإقامة والإقليم، 2010



✓ 97% من الأطفال دون سن السادسة مؤمنين صحياً بغض النظر عن جنسيتهم

وبالنظر إلى النتائج حسب الفئات العمرية، يلاحظ بأن الأطفال في الفئة العمرية (0-5) قد حازوا على أعلى نسبة تأمين، حيث أن حوالي 97% منهم مؤمنين صحياً، تلاها فئة كبار السن الذين أعمارهم 60 سنة فأكثر حيث أن 73% منهم مؤمنين صحياً. وتبين النتائج أيضاً بأن الشباب ضمن الفئتين العمريتين (20-29) و(30-39) هم الأقل نصيباً في شمولهم بالتأمين الصحي، حيث بلغت نسبة المؤمنين صحياً في هاتين الفئتين (59.5%، 61.1% على التوالي)، الشكل (4).

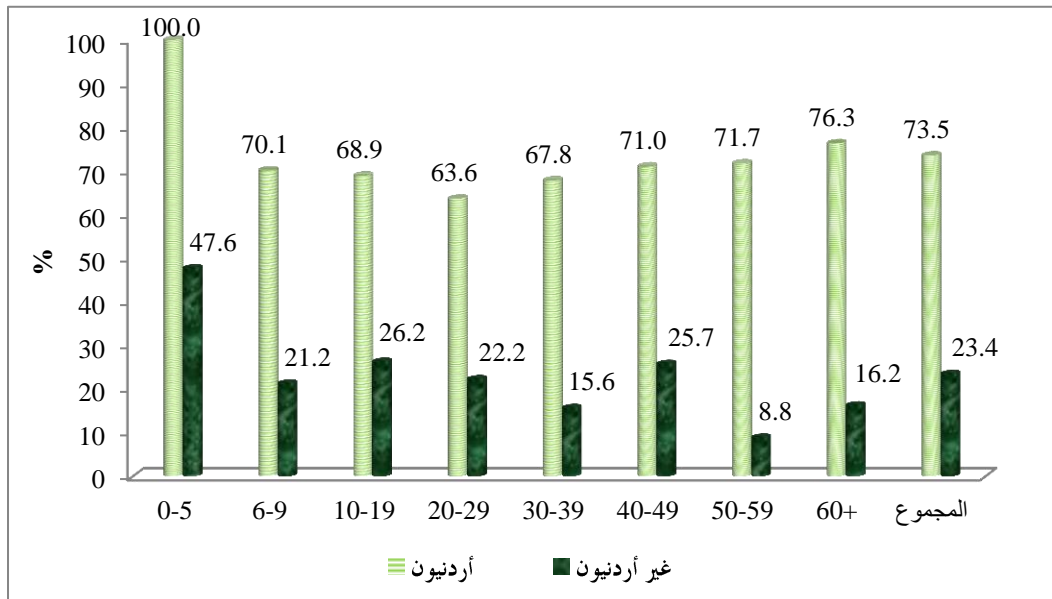
شكل 4: النسبة المتوقعة للأفراد المؤمنين صحياً حسب الفئات العمرية، 2010



✓ جميع الأطفال الأردنيين دون سن السادسة مؤمنين صحياً من قبل وزارة الصحة

أما حسب الجنسية، فقد أظهرت النتائج بأن حوالي 74% من الأفراد الأردنيين مؤمنين صحياً مقابل حوالي 23% من غير الأردنيين. كما أشارت النتائج إلى أن كافة الأطفال الأردنيين الذين أعمارهم دون سن السادسة مشمولون بالتأمين الصحي المدني، نتيجة لتوجيهات الحكومة الأردنية بشمول جميع الأطفال في هذه الفئة العمرية بالتأمين الصحي. أما بالنسبة للأطفال غير الأردنيين الذين أعمارهم دون السادسة، فقد بينت النتائج بأن حوالي 47% منهم مؤمنين صحياً، الشكل (5).

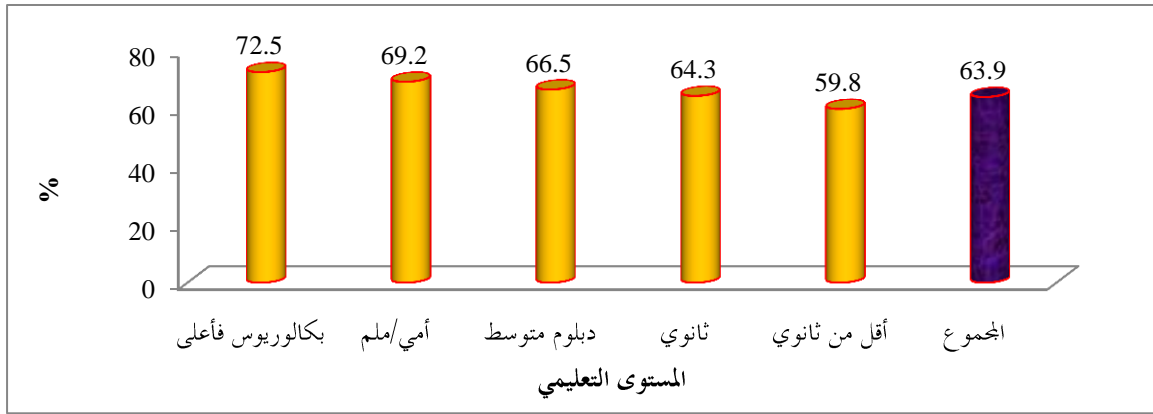
شكل 5: النسبة المتوقعة للأفراد المؤمنين صحياً حسب الجنسية والفئات العمرية، 2010



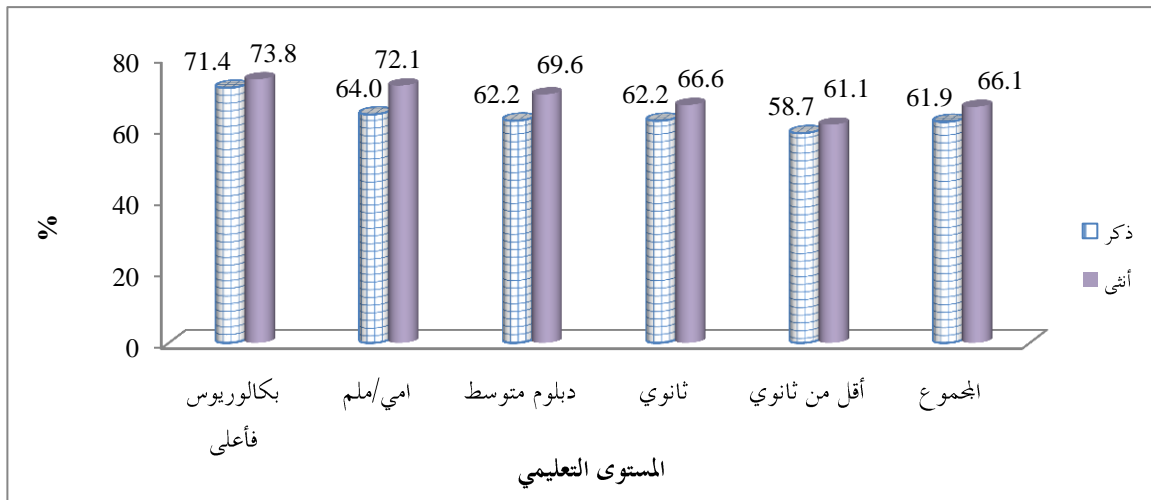
✓ حوالي 64% من الأفراد الذين أعمارهم 15 سنة فأكثر مؤمنين صحياً، وحملة المؤهل التعليمي بكالوريوس فأعلى هم الأكثر حظاً في الحصول على التأمين الصحي

أظهرت النتائج أن الأفراد المتعلمين من حملة المؤهلات التعليمية بكالوريوس فأعلى الذين أعمارهم 15 سنة فأكثر، هم أكثر الفئات المغطاة بالتأمين الصحي، حيث أن حوالي 73% منهم مؤمنين صحياً. تلاهم فئة الأميين والملمين، حيث بلغت نسبة المؤمنین صحياً منهم حوالي 70%. وبالنظر إلى جنس هؤلاء الأفراد، يلاحظ بأن الإناث مشمولات بالتأمين الصحي أكثر من الذكور في مختلف المستويات التعليمية، حيث أن حوالي 66% من الإناث ممن أعمارهن 15 سنة فأكثر كن مؤمنات صحياً مقابل حوالي 62% فقط من الذكور، الشكلان (6 و7).

شكل 6: النسبة المئوية للأفراد الذين أعمارهم 15 سنة فأكثر المؤمنین صحياً حسب المستوى التعليمي، 2010



شكل 7: النسبة المئوية للأفراد الذين أعمارهم 15 سنة فأكثر المؤمنین صحياً حسب الجنس والمستوى التعليمي، 2010



## ✓ ثلثي من سبق لهم الزواج مؤمنين صحياً

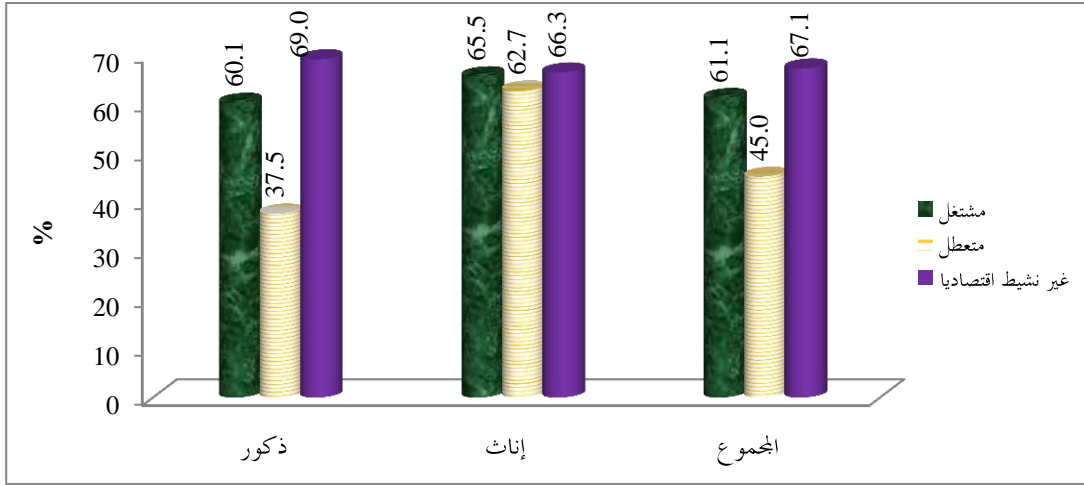
سجلت فئة من سبق لهم الزواج النسبة الأعلى من حيث شمولهم بالتأمين الصحي، حيث أن حوالي 67% منهم مؤمنين صحياً. وجاء المتزوجون في المرتبة الثانية من حيث شمولهم بالتأمين الصحي بنسبة بلغت حوالي 65% منهم، في حين جاءت فئة العزاب في المرتبة الأخيرة حيث كان حوالي 62% منهم مؤمنين صحياً، الشكل (8).

شكل 8: النسبة المثوية للأفراد الذين أعمارهم 15 سنة فأكثر والمؤمنين صحياً حسب الحالة الزوجية، 2010



✓ أعلى نسبة تغطية للتأمين الصحي بين الأفراد الذين أعمارهم 15 سنة فأكثر كانت بين غير النشيطين اقتصادياً بنسبة بلغت حوالي 67%، وحوالي 61% بين الأفراد المشتغلين غطى التأمين الصحي الأفراد غير النشيطين اقتصادياً بنسبة عالية، حيث بلغت نسبة المؤمنين صحياً منهم حوالي 67%، وقد أظهرت النتائج أن نسبة الإناث المؤمنات صحياً والمتعطلات أعلى من نسبة الذكور المؤمنين صحياً المتعطلين. ومن جهة أخرى، أظهرت النتائج بأن تغطية التأمين الصحي لفئة الأفراد المشتغلين كانت بين الإناث أعلى منها بين الذكور أيضاً حيث وصلت لكليهما على التوالي (65.5% و60.1%)، الشكل (9).

شكل 9: النسبة المئوية للأفراد الذين أعمارهم 15 سنة فأكثر المؤمنين صحياً حسب العلاقة بالنشاط الاقتصادي والجنس، 2010

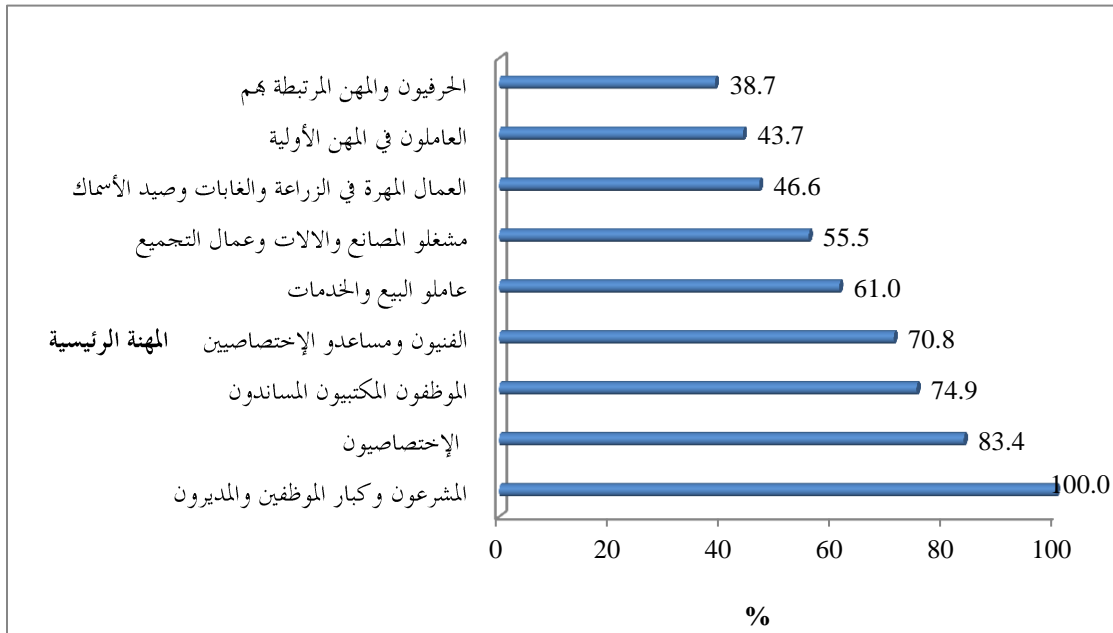


✓ جميع الأفراد المشتغلين في مهنة المشرعون وكبار الموظفين والمديرين مؤمنين صحياً، وحوالي 39% فقط من المشتغلين في الحرف وما يرتبط بها من مهن يشملهم التأمين الصحي

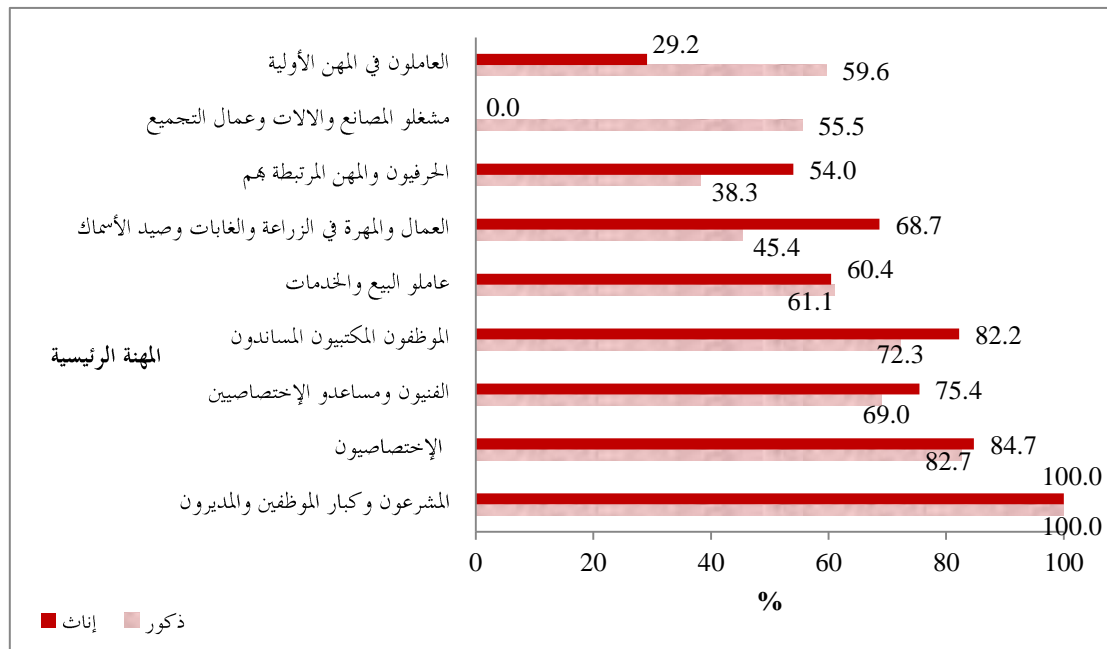
أظهرت نتائج المسح بأن غالبية الاختصاصيين من المشتغلين مؤمنين صحياً، حيث بلغت نسبتهم حوالي 83%. أما العاملون في المهن الأولية والحرفيون والمهن المرتبطة بهم فقد كانوا الأقل حظاً في حصولهم على التأمين الصحي بنسب بلغت على التوالي (43.7% و 38.7%). وبالنظر إلى الأفراد المشتغلين والمؤمنين صحياً حسب الجنس، فيظهر أن الفرق واضح بين الذكور والإناث من حيث نسبة التغطية في مظلة التأمين الصحي على اختلاف المهن وخاصة في مهنة العاملين في المهن الأولية حيث أن حوالي 60% من الذكور مشمولين بالتأمين الصحي مقابل حوالي 29% فقط من الإناث، الشكلا (10 و 11).



شكل 10: النسبة المتوية للأفراد الذين أعمارهم 15 سنة فأكثر المشتغلين المؤمنين صحياً حسب المهنة الرئيسية، 2010



شكل 11: النسبة المتوية للأفراد الذين أعمارهم 15 سنة فأكثر المشتغلين المؤمنين صحياً حسب المهنة الرئيسية والجنس، 2010



جدول 1: التوزيع النسبي للأفراد حسب الخصائص الرئيسية وحالة التأمين الصحي، 2010

المجموع* =100	حالة التأمين الصحي				الخصائص الأساسية للأفراد
	غير مؤمن		مؤمن		
	%	العدد	%	العدد	
59290	30.4	18014	69.6	41277	المجموع الكلي
الجنس					
30348	31.4	9531	68.6	20817	ذكر
28942	29.3	8482	70.7	20460	أنثى
المحافظة					
23732	45.1	10709	54.9	13023	العاصمة
3734	26.5	989	73.5	2745	البلقاء
8164	29.1	2375	70.9	5789	الزرقاء
1313	22.6	297	77.3	1016	مأدبا
10822	17.2	1863	82.8	8958	إربد
2755	19.3	531	80.7	2225	المفرق
1870	15.7	293	84.3	1577	جرش
1277	9.8	125	90.2	1152	عجلون
2401	12.1	291	87.9	2111	الكرك
877	10.9	95	89.1	781	الطفيلة
1117	16.8	188	83.2	930	معان
1228	21.0	258	79.0	970	العقبة
الفئات العمرية					
8696	2.9	255	97.1	8441	5-0
5383	32.5	1748	67.5	3635	9-6
13327	33.4	4452	66.6	8875	19-10
10609	40.5	4298	59.5	6311	29-20
8320	38.9	3237	61.1	5083	39-30
5976	32.9	1969	67.0	4007	49-40
3308	32.2	1065	67.8	2243	59-50
3670	26.9	989	73.0	2681	+60
الجنسية					
54726	26.5	14520	73.5	40206	أردنيين
4564	76.5	3494	23.4	1071	غير أردنيين

يتبع/...

تابع/جدول 1: التوزيع النسبي للأفراد حسب الخصائص الرئيسية وحالة التأمين الصحي، 2010

المجموع*100	حالة التأمين الصحي				الخصائص الأساسية للأفراد
	غير مؤمن		مؤمن		
العدد	%	العدد	%	العدد	
59290	30.4	18014	69.6	41277	المجموع الكلي
المستوى التعليمي					
4236	30.8	1305	69.2	2931	أمي/لملم
18987	40.2	7629	59.8	11358	أقل من ثانوي
6869	35.6	2448	64.3	4422	ثانوي
3118	33.5	1044	66.5	2074	دبلوم متوسط
5304	27.5	1458	72.5	3846	بكالوريوس فأعلى
الحالة الزوجية					
15531	38.4	5967	61.6	9564	أعزب/عزباء
21107	34.5	7293	65.4	13814	متزوج
363	48.0	174	52.0	189	مطلق
1510	29.7	448	70.3	1062	أرمل
4	53.3	2	46.7	2	منفصل
العلاقة بالنشاط الاقتصادي					
14105	38.9	5485	61.1	8620	مشتغل
1692	55.0	930	45.0	762	متعطل
22718	32.9	7469	67.1	15249	غير نشيط اقتصادياً
المهنة الرئيسية					
50	0.0	0	100.0	50	المشروعون وكبار الموظفين والمديرون
2916	16.6	484	83.4	2432	الاختصاصيون
1045	29.2	305	70.8	740	الفيون ومساعدو الاختصاصيين
767	25.1	192	74.9	574	الموظفون المكتبيون المساندون
3886	38.9	1513	61.0	2372	عاملو البيع والخدمات
303	53.0	161	46.6	142	العمال المهرة في الزراعة والغابات وصيد الأسماك
2291	61.3	1405	38.7	886	الحرفيون والمهن المرتبطة بهم
1496	44.5	665	55.5	831	مشغلو المصانع والآلات وعمال التجميع
1351	56.0	759	43.7	592	العاملون في المهن الأولية

\*تم تجاهل عدد الأفراد الذين أفادوا بأن حالة تأمينهم الصحي "لا أعرف" نظراً لعدددهم القليل.



### 3. أنواع التأمين الصحي

✓ 61.4% من أفراد المجتمع الأردني مؤمنين صحياً لدى جهة واحدة فقط من جهات التأمين المختلفة،

و 8.2% منهم لديهم ازدواجية في التأمين

أظهرت النتائج أن حوالي 31% من أفراد المجتمع الأردني مؤمنين صحياً لدى وزارة الصحة فقط دون أن يكون لديهم ازدواجية في التأمين، مقابل حوالي 18% مؤمنين لدى الخدمات الطبية الملكية. ومن الجدير ذكره أن ما نسبته 8.2% من أفراد المجتمع الأردني لديهم ازدواجية في التأمين الصحي، وقد كانت وزارة الصحة والخدمات الطبية الملكية من أبرز الجهات ازدواجية في التأمين الصحي، حيث أن حوالي 7% من الأفراد المؤمنین صحياً مؤمنين لدى هاتين الجهتين مقابل 2.6% منهم مؤمنين لدى وزارة الصحة والتأمين الخاص معاً، و 1.7% منهم مؤمنين لدى وزارة الصحة ووكالة الغوث معاً.

وبالنظر بشكل أدق إلى أنواع التأمين الصحي حسب ازدواجية التأمين، فقد أظهرت نتائج المسح بأن الأفراد المؤمنين لدى وزارة الصحة فقط دون أن يكون لديهم تأمين صحي آخر قد بلغت نسبتهم حوالي 44% وهو التأمين الأكثر انتشاراً في الأردن. أما الأفراد المؤمنون في الخدمات الطبية الملكية فقط دون أن يكون لديهم تأمين آخر، فقد بلغت نسبتهم حوالي 26% من مجموع الأفراد المؤمنين. وأظهرت النتائج بأن حوالي 10% من الأفراد مؤمنين لدى القطاع الخاص. في حين غطى تأمين وكالة الغوث ما نسبته حوالي 6% من الأفراد في الأردن. وبالنظر إلى نوع التأمين الصحي للأفراد حسب الجنس، يلاحظ بأن النسب متقاربة جداً بين الذكور والإناث، وفي الغالب كانت نسب تأمين الإناث أعلى من الذكور. ومن الجدير بالذكر بأن تأمين المستشفيات الجامعية غطى الذكور بشكل أكبر من تغطيته للإناث حيث كانت النسبة بين الذكور 2.4% مقابل 1.6% للإناث وهو أكبر فارق في التأمين بين الجنسين على مستوى نوع التأمين، الجدولان (2 و 3).

جدول 2: التوزيع النسبي للأفراد حسب حالة التأمين الصحي ونوع التأمين، 2010

حالة التأمين الصحي/نوع التأمين	العدد	%
مؤمن صحياً	41277	69.6
وزارة الصحة	18228	30.7
الخدمات الطبية	10530	17.8
المستشفيات الجامعية	828	1.4
وكالة الغوث	2415	4.1
تأمين خاص	4089	6.9
أنواع أخرى من التأمين	296	0.5
مزدوج التأمين	4891	8.2
غير مؤمن صحياً	18026	30.4
المجموع الكلي للأفراد*	59303	100.0

أنواع أخرى من التأمين، مثل:

- تأمين شبكة الأمان الاجتماعي
- تأمين صندوق المعونة الوطنية
- تأمين المناطق الأشد فقراً

\*م دمج عدد الأفراد الذين أفادوا بأن حالة تأمينهم الصحي "لا أعرف" مع غير المؤمنين صحياً.

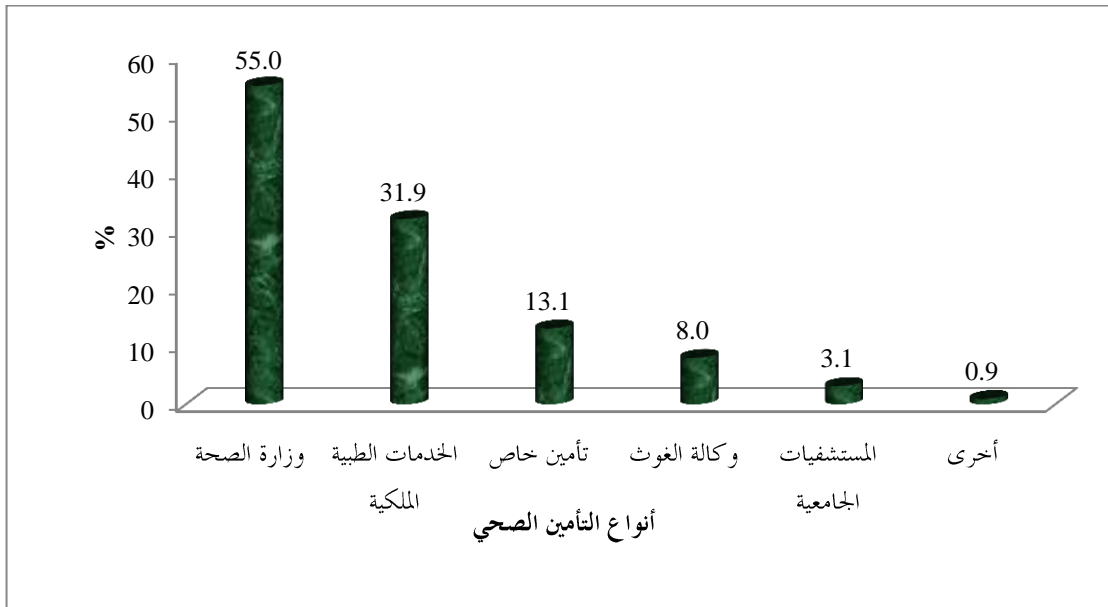
جدول 3: التوزيع النسبي للأفراد المؤمنين صحياً حسب الجنس ونوع التأمين، 2010

المجموع		الجنس				نوع التأمين
		أناث		ذكور		
%	العدد	%	العدد	%	العدد	
44.2	18228	45.1	9234	43.2	8995	وزارة الصحة
0.1	61	0.2	35	0.1	26	وزارة الصحة وأنواع تأمين أخرى
2.6	1091	2.7	553	2.6	538	وزارة الصحة والتأمين الخاص
1.7	715	1.8	375	1.6	340	وزارة الصحة ووكالة الغوث
0.0	8	0.0	3	0.0	5	وزارة الصحة ووكالة الغوث والتأمين الخاص
0.6	248	0.7	140	0.5	108	وزارة الصحة والمستشفيات الجامعية
0.0	5	0.0	5	0.0	1	وزارة الصحة والمستشفيات الجامعية ووكالة الغوث
5.6	2319	5.8	1193	5.4	1126	وزارة الصحة والخدمات الطبية الملكية
0.0	9	0.0	4	0.0	5	وزارة الصحة والخدمات الطبية الملكية والتأمين الخاص
0.0	7	0.0	5	0.0	2	وزارة الصحة والخدمات الطبية الملكية ووكالة الغوث
0.0	1	0.0	1	0.0	0	وزارة الصحة والخدمات الطبية الملكية والمستشفيات الجامعية
25.5	10530	25.2	5163	25.8	5367	الخدمات الطبية الملكية
0.2	98	0.2	50	0.2	48	الخدمات الطبية الملكية والتأمين الخاص
0.2	63	0.2	33	0.1	30	الخدمات الطبية الملكية ووكالة الغوث
0.4	153	0.5	101	0.3	52	الخدمات الطبية الملكية والمستشفيات الجامعية
2.0	828	1.6	325	2.4	503	المستشفيات الجامعية
0.1	35	0.1	17	0.1	18	المستشفيات الجامعية والتأمين الخاص
0.0	12	0.0	7	0.0	5	المستشفيات الجامعية ووكالة الغوث
5.9	2415	5.8	1181	5.9	1234	وكالة الغوث
0.0	6	0.0	5	0.0	1	وكالة الغوث وأنواع تأمين أخرى
0.1	54	0.1	21	0.2	33	وكالة الغوث والتأمين الخاص
9.9	4089	9.1	1852	10.7	2237	تأمين خاص
0.0	4	0.0	3	0.0	1	تأمين خاص وأنواع أخرى من التأمين
0.7	296	0.8	154	0.7	143	أنواع أخرى من التأمين
<b>100.0</b>	<b>41277</b>	<b>100.0</b>	<b>20460</b>	<b>100.0</b>	<b>20817</b>	<b>المجموع</b>

✓ تأمين وزارة الصحة هو التأمين الأكثر انتشاراً بين أفراد المجتمع الأردني بنسبة بلغت 55% مع احتمالية وجود جهة/ جهات أخرى تغطيهم بالتأمين

لوحظ أن هناك بعض الأفراد يحملون أكثر من بطاقة تأمين صحي سارية المفعول من أكثر من جهة، حيث أظهرت النتائج أن 55% من الأفراد المؤمنین صحياً مؤمنين لدى وزارة الصحة (التأمين الصحي المدني) مع احتمالية وجود جهة/ جهات أخرى تغطي نفس هؤلاء الأفراد بالتأمين الصحي، كما أن حوالي 32% من الأفراد مؤمنين لدى الخدمات الطبية الملكية مع احتمالية وجود جهة/ جهات أخرى تغطي نفس هؤلاء الأفراد بالتأمين الصحي، الشكل (12).

شكل 12: النسبة المئوية للأفراد المؤمنین صحياً حسب نوع التأمين الصحي\*، 2010



\* النسبة لا تساوي 100% لاحتتمالية ان يكون الفرد مؤمن لدى أكثر من جهة

✓ 39% من الأفراد غير الأردنيين مؤمنين صحياً لدى وكالة الغوث دون أن يكون لهم أي تأمين صحي آخر

أظهرت نتائج المسح بأن حوالي 39% من غير الأردنيين المؤمنین صحياً مؤمنين لدى وكالة الغوث مقابل 5% فقط من الأردنيين، كما أن حوالي 21% من غير الأردنيين أيضاً مؤمنين لدى وزارة الصحة مقابل حوالي 45% للأردنيين، أما المستشفيات الجامعية فغطت ما نسبته حوالي 6% من غير الأردنيين مقابل حوالي 2% فقط من الأردنيين، الجدول (4).

جدول 4: التوزيع النسبي للأفراد المؤمنين صحياً حسب الجنسية ونوع التأمين، 2010

المجموع		الجنسية				نوع التأمين
%	العدد	غير أردنيين		أردنيون		
		%	العدد	%	العدد	
44.2	18228	21.4	230	44.8	17999	وزارة الصحة
0.1	61	0.8	9	0.1	53	وزارة الصحة وأنواع تأمين أخرى
2.6	1091	1.8	19	2.7	1071	وزارة الصحة والتأمين الخاص
1.7	715	1.5	16	1.7	699	وزارة الصحة ووكالة الغوث
0.0	8	0.0	0	0.0	8	وزارة الصحة ووكالة الغوث والتأمين الخاص
0.6	248	0.0	0	0.6	248	وزارة الصحة والمستشفيات الجامعية
0.0	5	0.0	0	0.0	5	وزارة الصحة والمستشفيات الجامعية ووكالة الغوث
5.6	2319	0.7	7	5.8	2312	وزارة الصحة والخدمات الطبية الملكية
0.0	9	0.0	0	0.0	9	وزارة الصحة والخدمات الطبية الملكية والتأمين الخاص
0.0	7	0.0	0	0.0	7	وزارة الصحة والخدمات الطبية الملكية ووكالة الغوث
0.0	1	0.0	0	0.0	1	وزارة الصحة والخدمات الطبية الملكية والمستشفيات الجامعية
25.5	10530	4.3	46	26.1	10483	الخدمات الطبية الملكية
0.2	98	0.0	0	0.2	98	الخدمات الطبية الملكية والتأمين الخاص
0.2	63	0.0	0	0.2	63	الخدمات الطبية الملكية ووكالة الغوث
0.4	153	0.0	0	0.4	153	الخدمات الطبية الملكية والمستشفيات الجامعية
2.0	828	6.2	67	1.9	761	المستشفيات الجامعية
0.1	35	0.3	3	0.1	32	المستشفيات الجامعية والتأمين الخاص
0.0	12	0.1	1	0.0	11	المستشفيات الجامعية ووكالة الغوث
5.9	2415	38.7	414	5.0	2001	وكالة الغوث
0.0	6	0.1	1	0.0	5	وكالة الغوث وأنواع تأمين أخرى
0.1	54	0.2	2	0.1	52	وكالة الغوث والتأمين الخاص
9.9	4089	20.4	219	9.6	3871	تأمين خاص
0.0	4	0.0	0	0.0	4	تأمين خاص وأنواع أخرى من التأمين
0.7	296	3.4	37	0.6	260	أنواع أخرى من التأمين
<b>100.0</b>	<b>41277</b>	<b>100</b>	<b>1071</b>	<b>100.0</b>	<b>40206</b>	<b>المجموع</b>



✓ أكثر من ثلثي المشرعون وكبار الموظفين والمديرون مغطيين بتأمين من وزارة الصحة، و10% منهم تأمينهم خاص

غطت وزارة الصحة العاملين في مهن المشرعين وكبار الموظفين والمديرين بنسبة حوالي 71% منهم، في حين أن حوالي 10% منهم مؤمنين تأميناً خاصاً. وأظهرت النتائج أيضاً بأن أكثر من ربع مشغلي المصانع والآلات وعمال التجميع لديهم تأميناً لدى الخدمات الطبية الملكية فقط. أما عمال البيع والخدمات، فإن حوالي 65% منهم لديه تأميناً خاصاً فقط، وحوالي 19% منهم تغطيتهم وزارة الصحة. وبالنظر إلى تأمين وكالة الغوث، فيلاحظ بأنها غطت ربع الحرفيين والمهن المرتبطة بهم، وهي أعلى نسبة تغطية في التأمين الصحي بالنسبة لوكالة الغوث من حيث مهن الأفراد، الجدول (5).

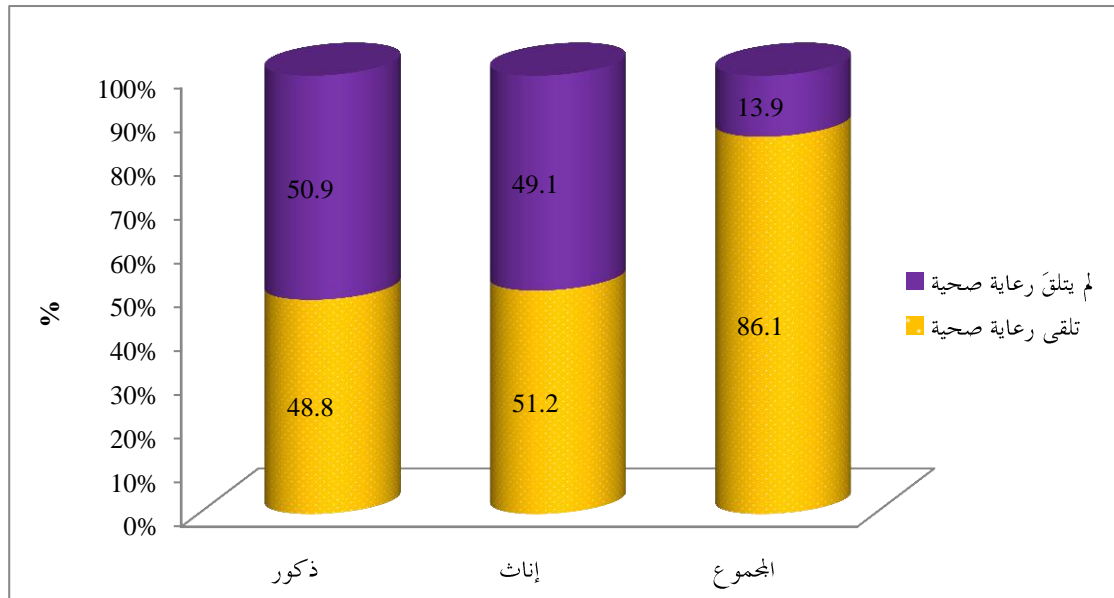
جدول 5: التوزيع النسبي للأفراد الذين أعمارهم 15 سنة فأكثر المشتغلين والمؤمنين صحياً حسب المهنة الرئيسية ونوع التأمين، 2010

المهنة الرئيسية									نوع التأمين
المشغلون في المهن الأولية	مشغلو المصانع والآلات وعمال التجميع	الحرفيون والمهن المرتبطة بهم	العمال المهرة في الزراعة والغابات وصيد الأسماك	عاملو البيع والخدمات	الموظفون المكتبيون المساندون	الفنيون ومساعدو الاختصاصيين	الاختصاصيون	المشروعون وكبار الموظفين والمدبرون	
45.6	39.7	39.1	50.6	19.1	47.5	46.8	45.5	70.9	وزارة الصحة
1.0	0.0	0.2	0.0	0.0	0.0	0.0	0.0	0.0	وزارة الصحة وأنواع تأمين أخرى
2.3	0.9	1.1	0.0	0.4	1.6	1.5	2.6	1.1	وزارة الصحة والتأمين الخاص
1.8	0.5	1.9	0.0	0.7	0.7	1.0	0.3	0.0	وزارة الصحة ووكالة الغوث
0.0	0.0	0.0	0.0	0.0	0.1	0.2	0.4	0.0	وزارة الصحة والمستشفيات الجامعية
1.5	0.9	0.4	0.8	1.4	3.4	2.6	3.7	3.5	وزارة الصحة والخدمات الطبية الملكية
14.9	27.0	14.2	43.5	64.7	24.9	19.9	11.6	7.5	الخدمات الطبية الملكية
0.8	0.3	0.5	0.0	0.2	1.1	0.3	0.5	0.0	الخدمات الطبية الملكية والتأمين الخاص
0.0	0.2	0.2	0.0	0.4	0.0	0.0	0.1	0.0	الخدمات الطبية الملكية ووكالة الغوث
0.0	0.0	0.0	0.0	0.0	0.2	0.3	0.2	0.0	الخدمات الطبية الملكية والمستشفيات الجامعية
1.8	0.6	0.5	0.0	0.7	3.0	1.6	2.3	1.7	المستشفيات الجامعية
0.0	0.0	0.1	0.0	0.1	0.0	0.0	0.0	0.0	المستشفيات الجامعية ووكالة الغوث
9.7	11.3	25.0	2.8	5.1	1.0	2.8	1.9	5.2	وكالة الغوث
0.0	0.0	0.0	0.0	0.0	0.0	0.1	0.0	0.0	وكالة الغوث وأنواع تأمين أخرى
0.0	0.2	0.3	0.0	0.1	0.0	0.9	0.1	0.0	وكالة الغوث والتأمين الخاص
19.3	15.8	15.4	1.0	6.8	16.2	21.9	30.5	10.1	تأمين خاص
0.0	0.0	0.1	0.0	0.0	0.0	0.0	0.0	0.0	تأمين خاص وأنواع أخرى من التأمين
1.3	2.4	1.1	1.3	0.3	0.4	0.0	0.3	0.0	أنواع أخرى من التأمين
<b>592</b>	<b>831</b>	<b>886</b>	<b>142</b>	<b>2372</b>	<b>574</b>	<b>740</b>	<b>2432</b>	<b>50</b>	<b>المجموع = 100%</b>

✓ حوالي 86% من الأفراد الذين مرضوا خلال الأربعة أسابيع السابقة ليوم المقابلة، تلقوا رعاية صحية في المرافق الصحية المختلفة

أظهرت نتائج الدراسة بأن حوالي 86% من الأفراد الذين تعرضوا لمرض خلال الأربعة أسابيع السابقة تلقوا رعاية صحية في مختلف المرافق الصحية مقابل حوالي 14% لم يتلقوا أية رعاية صحية في أي مرافق صحي. وتبين بأن الإناث المريضات ذهبن لمرافق صحية لتلقي العلاج أكثر من الذكور المرضى، حيث بلغت نسبتهن 51.2% مقابل 48.8% للذكور. الشكل (13).

شكل 13: التوزيع النسبي للأفراد الذين مرضوا خلال الأربعة أسابيع السابقة ليوم المقابلة حسب حالة تلقي الرعاية الصحية والجنس، 2010



\*المرض: اختلال وظيفة من وظائف الجسم في عملها الطبيعي لسبب بيئي أو التهابات ناجمة عن بكتيريا أو فيروسات أو أسباب مرضية أخرى أو سبب وراثي أو جميع هذه الأسباب أو بعضها.

✓ نصف الأفراد الذين تلقوا رعاية صحية في المرافق الصحية خلال الأربعة أسابيع السابقة ليوم المقابلة، تلقوها في مرافق وزارة الصحة

بينت النتائج أن حوالي 50% من الأفراد الذين تلقوا رعاية صحية تلقوها في مرافق وزارة الصحة وحوالي 22% منهم تلقوها في عيادات القطاع الخاص، وأظهرت النتائج أيضاً أن 0.1% من الأفراد تلقوا الرعاية الصحية في محلات العطارة والطب الشعبي و0.1% منهم تلقوها خارج البلاد. وبالنظر إلى المرافق الصحية التي تم زيارتها من قبل المرضى حسب حالة التأمين الصحي، يلاحظ أن حوالي 54% من المؤمنین صحياً ذهبوا لمراجعة مرافق وزارة الصحة مقابل حوالي 36% من غير المؤمنین راجعوا مرافق الوزارة. كما تبين أن حوالي 10% من الأفراد المؤمنین صحياً زاروا الخدمات الطبية الملكية أثناء مرضهم مقابل فقط 2% من غير المؤمنین راجعوا نفس الجهة. كما أن حوالي 5% من غير المؤمنین تلقوا الرعاية الصحية في عيادات وكالة الغوث والمستشفيات الخاصة معاً في حين لم يتلقَ أي فرد مؤمن صحياً خدمات رعاية صحية في هذين المرفقين معاً، الجدول (6).

جدول 6: التوزيع النسبي للأفراد الذين تلقوا رعاية صحية في المرافق الصحية حسب حالة التأمين الصحي، 2010

المجموع		حالة التأمين الصحي				المرافق الصحية
		غير مؤمن		مؤمن		
%	العدد	%	العدد	%	العدد	
50.2	3623	36.3	563	53.9	3059	وزارة الصحة
0.1	4	0.0	1	0.1	3	وزارة الصحة ومرافق أخرى
0.0	3	0.0	0	0.1	3	وزارة الصحة والطب الشعبي ومحلات العطارة
1.0	72	0.3	5	1.2	67	وزارة الصحة والصيديات الخاصة
0.2	17	0.2	3	0.2	14	وزارة الصحة والمستشفيات الخاصة
0.3	24	0.2	4	0.4	20	وزارة الصحة ووكالة الغوث
0.0	0	0.0	0	0.0	0	وزارة الصحة ووكالة الغوث والصيديات الخاصة
1.8	133	1.9	29	1.8	104	وزارة الصحة والقطاع الخاص/ العيادات
0.0	1	0.0	0	0.0	1	وزارة الصحة والقطاع الخاص/ العيادات ومرافق أخرى
0.0	1	0.0	0	0.0	1	وزارة الصحة والقطاع الخاص/ العيادات والطب الشعبي ومحلات العطارة
0.2	14	0.4	7	0.1	7	وزارة الصحة والقطاع الخاص/ العيادات والصيديات الخاصة
0.1	4	0.1	1	0.0	2	وزارة الصحة والقطاع الخاص/ العيادات والمستشفيات الخاصة
0.6	45	0.0	0	0.8	45	وزارة الصحة والخدمات الطبية الملكية
0.0	1	0.0	0	0.0	1	وزارة الصحة والخدمات الطبية الملكية والطب الشعبي ومحلات العطارة
0.1	6	0.0	0	0.1	6	وزارة الصحة والخدمات الطبية الملكية والصيديات الخاصة
0.0	1	0.0	0	0.0	1	وكالة الغوث ووزارة الصحة والخدمات الطبية الملكية
0.0	2	0.0	0	0.0	2	القطاع الخاص/ العيادات ووزارة الصحة والخدمات الطبية الملكية
8.2	591	2.0	31	9.9	560	الخدمات الطبية الملكية
0.0	1	0.0	0	0.0	1	الخدمات الطبية الملكية ومرافق أخرى
0.0	1	0.0	0	0.0	1	الطب الشعبي ومحلات العطارة والخدمات الطبية الملكية
0.1	4	0.0	0	0.1	4	الصيديات الخاص والخدمات الطبية الملكية
0.1	7	0.1	1	0.1	6	الخدمات الطبية الملكية والمستشفيات الخاصة
0.0	1	0.0	0	0.0	1	الخدمات الطبية الملكية ووكالة الغوث
0.2	14	0.2	3	0.2	10	الخدمات الطبية الملكية ووالقطاع الخاص/ العيادات
22.4	1620	40.6	629	17.5	991	القطاع الخاص/ العيادات
0.0	1	0.1	1	0.0	0	القطاع الخاص/ العيادات ومرافق خارج البلاد
0.8	58	1.5	23	0.6	35	القطاع الخاص/ العيادات والصيديات الخاصة
0.1	7	0.2	3	0.1	4	القطاع الخاص/ العيادات والمستشفيات الخاصة
0.1	8	0.1	1	0.1	6	القطاع الخاص/ العيادات ووكالة الغوث
3.7	264	2.6	41	3.9	223	وكالة الغوث
0.0	1	0.1	1	0.0	1	وكالة الغوث ومرافق أخرى
0.0	1	5.1	80	0.0	0	وكالة الغوث والمستشفيات الخاصة
4.9	353	0.0	0	4.8	273	المستشفيات الخاصة
0.0	3	0.0	0	0.1	3	المستشفيات الخاصة والصيديات الخاصة
4.0	288	7.7	119	3.0	169	الصيديات الخاصة
0.0	1	0.0	0	0.0	1	الصيديات الخاصة والطب الشعبي ومحلات العطارة
0.1	9	0.1	1	0.1	8	الطب الشعبي ومحلات العطار
0.1	6	0.0	0	0.1	6	مرافق خارج البلاد
0.5	35	0.3	4	0.5	31	مرافق أخرى
<b>100.0</b>	<b>7223</b>	<b>100.0</b>	<b>1551</b>	<b>100.0</b>	<b>5672</b>	<b>المجموع</b>

✓ بالم توسط زيارة واحدة فقط قام بها المرضى للمرافق الصحية المختلفة خلال الأربعة أسابيع السابقة ليوم المقابلة

أظهرت النتائج بأن الأفراد الذين مرضوا خلال الأربعة أسابيع التي سبقت يوم المقابلة، قاموا بزيارة المرافق الصحية المختلفة بمعدل زيارة واحدة خلال تلك الفترة، كما وبينت النتائج بأن نسبة الأفراد الذين قاموا بزيارة واحدة فقط بلغت حوالي 79%، أما الذين قاموا بزيارتين فقد بلغت نسبتهم حوالي 14%، في حين بلغت نسبة من قاموا بزيارة المرافق الصحية أربع مرات فأكثر حوالي 3% من مجموع الأفراد المرضى، الجدول (7).

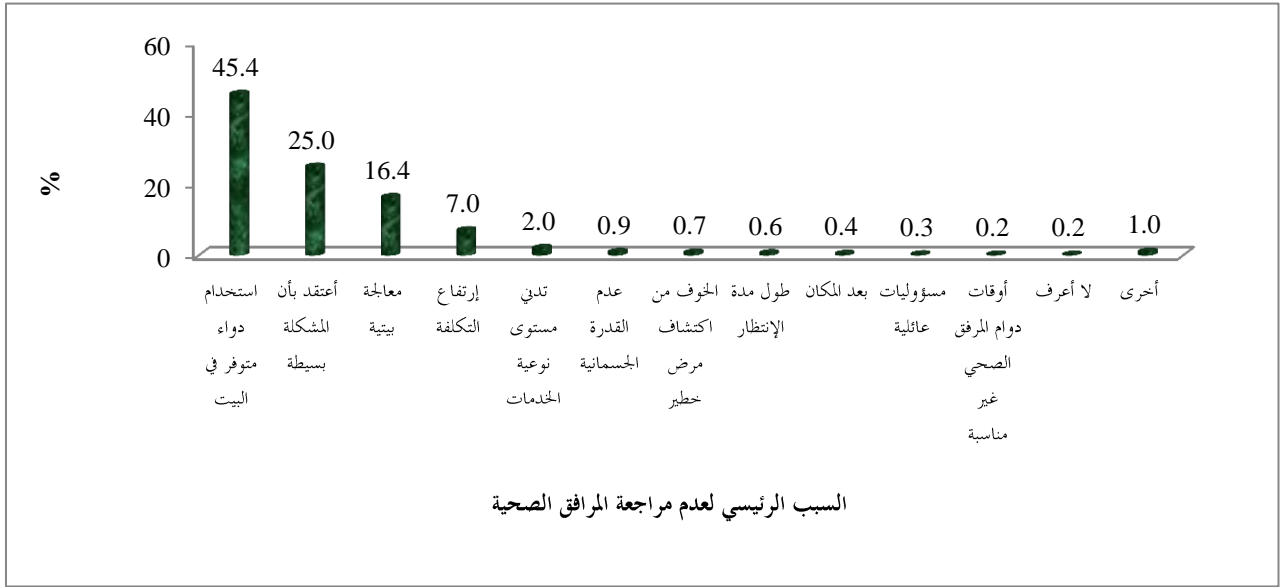
جدول 7: التوزيع النسبي للأفراد الذين مرضوا خلال الأربعة أسابيع السابقة ليوم المقابلة حسب عدد زيارات المرافق الصحية، 2010

عدد الزيارات	العدد	%
1	5682	78.7
2	1002	13.9
3	337	4.7
+4	201	2.8
المجموع	7223	100.0

✓ استخدام دواء متوفر في المنزل كان هو السبب الأكثر لعدم ذهاب الأفراد المرضى لتلقي الرعاية الصحية في المرافق الصحية المختلفة، بنسبة بلغت حوالي 45%

بينت النتائج أن أقل من نصف الأفراد المرضى بقليل (45.4%) لم يذهبوا لتلقي الرعاية الصحية في المرافق الصحية المختلفة بسبب تناولهم لأدوية متوفرة لديهم في المنزل، وربع الأفراد لم يذهبوا لمرافق صحية لاعتقادهم بأن مشكلتهم الصحية بسيطة ولا تستدعي رعاية صحية في أي مرفق صحي. وتأتي العلاجات البيئية كالأعشاب والتدليك ... الخ، كثالث الأسباب لعدم ذهابهم للمرافق الصحية، أما ارتفاع التكلفة فكان سبباً لعدم تلقي الرعاية الصحية في المرافق الصحية حوالي 7% من المرضى الشكل (14).

شكل 14: التوزيع النسبي للأفراد الذين مرضوا خلال الأربعة أسابيع السابقة ليوم المقابلة ولم يراجعوا المرافق الصحية حسب سبب عدم المراجعة، 2010



أما بالنسبة للأفراد المؤمنين صحياً، فإن حوالي 49% منهم لم يذهبوا مرافق صحية بسبب استخدام دواء متوفر في البيت، وحوالي 23% يعتقدون بأن المشكلة بسيطة. وبالنظر إلى المرضى غير المؤمنين صحياً ولم يقوموا بمراجعة المرافق الصحية، فيلاحظ بأن سبب استخدام الدواء المتوفر في البيت ما زال السبب الأكثر شيوعاً بين الأفراد حيث وصلت نسبته حوالي 38%. ومن الجدير بالذكر أن نسبة الأفراد غير المؤمنين صحياً الذين بينوا أن ارتفاع التكلفة كان سبباً لعدم تلقي الرعاية الصحية في المرافق الصحية كانت أعلى بكثير من نسبة الأفراد المؤمنين حيث بلغت على التوالي (12.2%)، (4.3%)، الجدول (8).

جدول 8: التوزيع النسبي للأفراد الذين مرضوا خلال الأربعة أسابيع السابقة ليوم المقابلة ولم يراجعوا المرافق الصحية حسب السبب الرئيسي لعدم قيام الفرد بالمراجعة وحالة التأمين الصحي، 2010

المجموع	حالة التأمين الصحي				السبب الرئيسي لعدم قيام الفرد بمراجعة المرافق الصحية	
	غير مؤمن		مؤمن			
%	العدد	%	العدد	%	العدد	
25.0	291	28.6	114	23.1	176	أعتقد بأن المشكلة بسيطة
7.0	82	12.2	49	4.3	33	ارتفاع التكلفة
2.0	24	1.8	7	2.2	17	تدني مستوى نوعية الخدمات
0.7	8	0.8	3	0.7	5	الخوف من اكتشاف مرض خطير
0.2	3	0.6	3	0.0	0	أوقات دوام المرفق الصحي غير مناسبة
0.9	10	0.6	2	1.0	8	عدم القدرة الجسدية
0.6	6	0.4	1	0.7	5	طول مدة الانتظار
0.4	4	0.0	0	0.6	4	بعد المكان
0.3	3	0.5	2	0.1	1	مسؤوليات عائلية
16.4	191	15.2	61	17.0	130	معالجة بيتية
45.4	529	37.9	151	49.4	378	استخدام دواء متوفر في البيت
1.0	11	1.4	6	0.7	6	أخرى
0.2	2	0.0	0	0.2	2	لا أعرف
<b>100.0</b>	<b>1165</b>	<b>100.0</b>	<b>400</b>	<b>100.0</b>	<b>765</b>	<b>المجموع</b>

✓ حوالي 97% من الأفراد المؤمنين صحياً يدفعون جزءاً من ثمن الدواء وحوالي 44% منهم يدفعون جزءاً من أجور الطبيب

أظهرت النتائج أن الغالبية العظمى (حوالي 97%) من الأفراد المؤمنين صحياً يدفعون جزءاً من ثمن الدواء، في حين أن حوالي 83% من غير المؤمنين يدفعون جزءاً من أجور الطبيب مقابل حوالي 44% من المؤمنين. ومن الجدير بالذكر أن الأفراد يتجهون في الغالب نحو خدمتين صحيتين وهما مراجعة الطبيب وثنم الدواء أما بقية الخدمات فكان طلب الأفراد عليها قليل مثل خدمة النظارات الطبية والطب الشعبي ومحلات العطاره. وبينت النتائج أن أكثر خدمة لم يدفع عليها الأفراد غير المؤمنين هي أجور الطبيب، حيث أن حوالي 9% فقط منهم لم يدفعوا في حين أن حوالي 48% من الأفراد المؤمنين لم يدفعوا مقابل تلقيهم هذه الخدمة، الجدول (9).



جدول 9: التوزيع النسبي للأفراد الذين مرضوا خلال الأربعة أسابيع السابقة ليوم المقابلة وتلقوا رعاية صحية في أحد المرافق الصحية حسب الخدمات الصحية وحالة التأمين الصحي،

2010

المجموع = 6408				حالة التأمين الصحي								الخدمات الصحية
				غير مؤمن = 1477				مؤمن = 4931				
لم يدفع	لم يأخذ الخدمة	دفع مبلغ	العدد	لم يدفع	لم يأخذ الخدمة	دفع مبلغ	النسبة	لم يدفع	لم يأخذ الخدمة	دفع مبلغ	النسبة	
38.8	8.1	53.0	100.0	8.5	8.9	82.6	100.0	47.9	7.9	44.2	100.0	أجور الطبيب
1.1	2.2	96.7	100.0	0.7	2.8	96.5	100.0	1.2	2.1	96.7	100.0	ثمن الدواء
3.1	91.5	5.5	100.0	0.5	89.1	10.4	100.0	3.9	92.2	4.0	100.0	تصوير أشعة
2.8	90.7	6.5	100.0	0.6	87.7	11.7	100.0	3.5	91.6	4.9	100.0	فحص مختبر
1.2	97.9	0.8	100.0	0.6	97.4	2.0	100.0	1.4	98.1	0.5	100.0	أجهزة وادوات طبية
0.6	99.0	0.5	100.0	0.2	99.3	0.5	100.0	0.7	98.9	0.5	100.0	الطب الشعبي/محللات العطاراة
0.6	99.1	0.3	100.0	0.2	99.0	0.8	100.0	0.8	99.1	0.2	100.0	نظارات طبية
1.1	97.0	1.9	100.0	0.2	95.9	3.9	100.0	1.4	97.3	1.3	100.0	معالجة الأسنان
0.7	99.1	0.2	100.0	0.2	99.4	0.4	100.0	0.8	99.0	0.2	100.0	خارج البلاد
11.5	56.7	31.8	100.0	12.0	58.6	29.5	100.0	11.3	56.1	32.5	100.0	أخرى



#### 4. الإنفاق على الصحة

✓ 15 دينار متوسط إنفاق الأفراد على خدمات الرعاية الصحية خلال الأربعة أسابيع السابقة ليوم

المقابلة، والإنفاق الأعلى كان على النظارات الطبية

بلغ متوسط انفاق الأفراد على النظارات الطبية حوالي 44 دينار أردني خلال الأربعة أسابيع السابقة ليوم المقابلة، وهي أكثر خدمة يدفع عليها الفرد، تليها خدمة مراجعة الأسنان حيث أنفق عليها الأفراد بالمتوسط حوالي 43 دينار. وأظهرت الدراسة أن متوسط إنفاق الأفراد غير المؤمنين على خدمات الرعاية الصحية قد بلغ حوالي 28 دينار مقابل حوالي 11 دينار متوسط انفاق الأفراد المؤمنين. وبينت النتائج أيضاً أن أقل خدمة ينفق عليها الأفراد المؤمنين هي خدمة ثمن الدواء، حيث بلغ متوسط الانفاق عليها حوالي 6 دنانير مقابل حوالي 14 دينار يدفعها الأفراد غير المؤمنين لنفس الخدمة، أما بالنسبة للخدمة الأقل تكلفة للأفراد غير المؤمنين فقد كانت أجور الطبيب، حيث بلغ متوسط الإنفاق عليها حوالي 10 دنانير، الجدول (10).

جدول 10: متوسط إنفاق الأفراد على الخدمات الصحية خلال الأربعة أسابيع السابقة ليوم المقابلة حسب

حالة التأمين الصحي والخدمات الصحية (بالدينار الأردني)، 2010

المجموع	حالة التأمين الصحي		الخدمات الصحية
	غير مؤمن	مؤمن	
9.2	9.9	8.7	أجور الطبيب
8.0	13.6	6.3	ثمن الدواء
18.4	25.9	11.3	تصوير الأشعة
16.5	21.2	12.8	فحص المختبر
15.7	19.2	11.9	أجهزة وادوات طبية شخصية
7.1	10.6	6.5	الطب الشعبي/مخلات العطاراة
43.9	48.7	34.5	نظارات طبية
42.6	42.6	42.5	معالجة الأسنان
3.2	3.7	3.0	مصاريق أخرى
15.1	27.6	11.4	المجموع

## ✓ 11 دينار متوسط الإنفاق لكل زيارة للمرافق الصحية

بلغ المتوسط الحسابي لإنفاق الأفراد على خدمات الرعاية الصحية 11 ديناراً أردنياً لكل زيارة للمرافق الصحية المختلفة وذلك خلال الأربعة أسابيع السابقة، وقد أظهرت النتائج أيضاً أن حوالي 85% من الأفراد الذين دفعوا أقل من دينار قد تلقوا رعاية صحية في مرافق وزارة الصحة، مقابل حوالي 12% في مرافق الخدمات الطبية، وحوالي 2% منهم تلقوا الرعاية الصحية في المستشفيات الخاصة/ العيادات الخارجية، كما وبيّنت النتائج أيضاً أن حوالي 90% (5760 فرد) من أفراد العينة الذين دفعوا مبالغ مقابل تلقيهم الرعاية الصحية في المرافق الصحية المختلفة قد دفعوا ما بين (1-199) دينار، تركز معظمهم (55.4%) في مرافق وزارة الصحة، مقابل 4.6% منهم قد تلقوا الرعاية في المستشفيات الخاصة/ العيادات الخارجية، الجدول (11).

جدول 11: التوزيع النسبي للأفراد الذين دفعوا أية مبالغ لأي من الخدمات الصحية حسب المرافق الصحية خلال الأربعة أسابيع السابقة و عدد الزيارات والمبالغ التي دفعت للمعالجة (بالدينار الأردني)، 2010

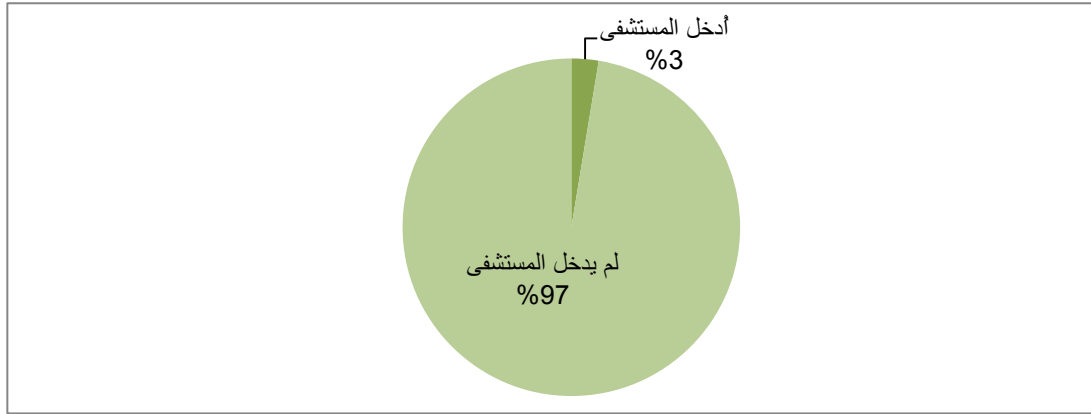
متوسط المبلغ المدفوع لكل زيارة	اجمالي المبلغ	عدد الزيارات	المرافق الصحية										المبالغ التي دفعت	
			أخرى	خارج البلاد	الطب الشعبي ومحلات العطارة	الصيدليات الخاصة	المستشفيات الخاصة/ العيادات الخارجية	وكالة الغوث	القطاع الخاص/ العيادات	الخدمات الطبية الملكية	وزارة الصحة	النسبة*		المجموع
11	94851	8551	0.4	0.0	0.2	6.9	4.7	1.2	28.1	8.4	57.1	100.0	6408	المجموع
0	0	552	0.0	0.0	0.0	0.5	1.9	0.6	1.4	11.7	85.2	100.0	480	أقل من 1
10	80098	7723	0.4	0.0	0.2	7.3	4.6	1.2	30.1	8.2	55.4	100.0	5760	199-1
89	10720	120	3.3	0.0	0.0	15.1	37.6	0.0	45.1	13.2	10.4	100.0	39	399-200
352	1454	4	0.0	0.0	0.0	0.0	14.0	0.0	0.0	0.0	86.0	100.0	3	599-400
303	2145	7	0.0	0.0	0.0	40.7	0.0	0.0	17.8	17.8	82.2	100.0	3	799-600
200	434	2	0.0	0.0	0.0	0.0	0.0	0.0	100.0	0.0	0.0	100.0	1	999-800
0	0	142	0.0	1.0	0.0	12.5	10.4	6.4	33.3	1.4	40.0	100.0	123	لا يعرف المبلغ

ملاحظة: مجاميع النسب الفرعية لا تساوي 100% لاحتتمالية وجود فرد تلقى رعاية صحية في أكثر من مرافق صحي.

✓ حوالي 3% من الأفراد تم إدخالهم\* إلى المستشفى خلال الستة أشهر السابقة للدراسة، منهم حوالي 53% إناث مقابل حوالي 47% ذكور

أظهرت النتائج بأن حوالي 3% من الأفراد تم إدخالهم إلى المستشفى خلال الستة أشهر السابقة لتنفيذ الدراسة، هذا وتبين بأن حوالي 53% من الذين تم إدخالهم إلى المستشفى كن إناث مقابل حوالي 47% من الذكور، الشكل (15).

شكل 15: التوزيع النسبي للأفراد حسب دخولهم إلى المستشفى خلال الستة أشهر السابقة للدراسة، 2010



✓ مستشفيات القطاع الخاص هي أكثر المستشفيات التي يدفع فيها الأفراد مبالغ نقدية على تلقيهم خدمات الرعاية الصحية حين دخولهم إليها

بيّن المسح أن حوالي 81% من الأفراد الذين تم إدخالهم إلى مستشفيات القطاع الخاص دفعوا مبالغ نقدية لقاء تلقيهم خدمات الرعاية الصحية في تلك المستشفيات، مقابل حوالي 62% لمستشفيات وزارة الصحة. كما ويّين المسح أن حوالي 88% من الأفراد غير المؤمنين صحياً الذين أدخلوا إلى مستشفيات وزارة الصحة، قد دفعوا مبالغ نقدية لقاء تلقيهم خدمات الرعاية الصحية في تلك المستشفيات، مقابل حوالي 12% منهم لم يدفعوا أية مبالغ. الجدول (12).

\*الإدخال إلى المستشفى: تم اعتبار الإدخال إلى المستشفى إدخالاً في حال تم المبيت فيها والمحاسبة على تكاليف المبيت والعلاج والخروج من المستشفى خلال فترة الإسناد الزمني، ولم تعتبر حالات المبيت في المستشفى دون الخروج منها لغاية يوم جمع البيانات إدخالاً.

جدول 12: التوزيع النسبي للأفراد الذين تم إدخالهم إلى المستشفيات خلال الستة أشهر السابقة للدراسة حسب حالة التأمين الصحي وجهة الإدخال وحالة الدفع، 2010

جهة الإدخال					حالة الدفع	حالة التأمين الصحي
خارج البلاد	القطاع الخاص	المستشفيات الجامعية	الخدمات الطبية الملكية	وزارة الصحة		
5	271	90	314	530	العدد	مؤمن = 100%
100.0	72.1	85.5	40.9	55.0	دفع مبلغ	
0.0	27.9	14.5	59.1	45.0	لم يدفع	
1	132	12	27	156	العدد	غير مؤمن = 100%
0.0	99.2	89.0	17.6	87.6	دفع مبلغ	
100.0	0.8	11.0	82.4	12.4	لم يدفع	
7	403	102	342	686	العدد	المجموع = 100%
80.1	81.0	86.0	39.0	62.4	دفع مبلغ	
19.9	19.0	14.0	61.0	37.6	لم يدفع	

✓ أعلى متوسط إنفاق للأفراد الذين أُدخلوا إلى المستشفى داخل الأردن كانت في مستشفيات القطاع الخاص بمتوسط 940 دينار أردني أشارت النتائج إلى أن إنفاق الأفراد الذين أُدخلوا إلى مستشفيات القطاع الخاص بلغ بالمتوسط 940 دينار عند متوسط عدد مرات دخول بلغ 1.4 مرة، وهو أعلى متوسط إنفاق للأفراد الذين أُدخلوا إلى المستشفيات المختلفة، يليه متوسط إنفاق الأفراد الذين أُدخلوا إلى المستشفيات الجامعية بمتوسط إنفاق بلغ حوالي 436 دينار ومتوسط عدد مرات إدخال بلغ 1.4 مرة، بينما كان أقل متوسط إنفاق للأفراد الذين أُدخلوا إلى مستشفيات الخدمات الطبية الملكية بمتوسط إنفاق بلغ حوالي 61 دينار فقط، ويلاحظ أيضاً بأن الأفراد الذين تلقوا العلاج خارج الأردن كان متوسط إنفاقهم عالٍ جداً حيث بلغ حوالي 6367 دينار بمتوسط عدد مرات إدخال بلغ 1.2 مرة، الجدول (13).

جدول 13: متوسط عدد مرات إدخال الأفراد إلى المستشفى ومتوسط الإنفاق على خدمات المستشفى خلال الستة أشهر السابقة للدراسة حسب حالة التأمين الصحي وجهة الإدخال (بالدينار الأردني)، 2010

المجموع		حالة التأمين الصحي				جهة الإدخال
		غير مؤمن		مؤمن		
متوسط إنفاق	متوسط عدد مرات إدخال	متوسط إنفاق	متوسط عدد مرات إدخال	متوسط إنفاق	متوسط عدد مرات إدخال	
104.6	1.3	212.4	1.2	45.9	1.3	وزارة الصحة
61.4	1.4	230.0	1.4	54.0	1.4	الخدمات الطبية الملكية
435.6	1.4	1667.1	1.6	235.8	1.3	المستشفيات الجامعية
940.0	1.4	1204.1	1.1	750.8	1.5	القطاع الخاص
6366.7	1.2	لم يدفع	1.0	6366.7	1.2	خارج البلاد

#### ✓ 184 دينار متوسط الإنفاق لكل إدخال إلى المستشفيات

بلغ المتوسط الحسابي لإنفاق الأفراد على الإدخال إلى المستشفيات 184 ديناراً أردنياً لكل إدخال إلى المستشفيات المختلفة وذلك خلال الستة أشهر الماضية، وقد أفرزت البيانات أن حوالي نصف الأفراد الذين دفعوا أقل من دينار قد أدخلوا في مستشفيات وزارة الصحة، وأكثر من الثلث بقليل قد أدخلوا إلى مستشفيات الخدمات الطبية الملكية، ويتمتع أكثر بالنتائج يتضح أن 28.4% (432 فرد) من أفراد العينة الذين أدخلوا إلى أحد المستشفيات قد دفعوا ما بين (1-199) دينار، تركّز معظمهم (58.5%) في مستشفيات وزارة الصحة، مقابل 16.9% منهم قد أدخلوا إلى مستشفيات القطاع الخاص، الجدول (14).



جدول 14: التوزيع النسبي للأفراد الذين أدخلوا إلى أحد المستشفيات خلال الستة أشهر الماضية حسب جهة الإدخال وعدد الإدخالات والمبلغ المدفوع (بالدينار الأردني)،

2010

متوسط المبلغ المدفوع	اجمالي المبالغ المدفوعة	مجموع عدد الادخالات	جهة الإدخال وعدد الإدخالات								المبلغ المدفوع
			أخرى	خارج البلاد	القطاع الخاص	المستشفيات الجامعية	الخدمات الطبية الملكية	وزارة الصحة	النسبة	الاجموع الكلي	
184	382798	2082	0.2	0.4	26.5	6.7	22.5	45.1	100.0	1520	الاجموع
2	204	93	0.0	0.0	8.3	1.5	39.6	51.7	100.0	86	أقل من 1
40	24044	594	0.0	0.2	16.9	11.0	15.7	58.5	100.0	432	1-199
220	24067	109	0.0	0.0	70.8	8.7	1.7	20.6	100.0	94	200-399
461	36818	80	0.0	1.2	73.8	9.7	2.2	14.7	100.0	72	400-799
1402	297665	212	0.0	3.2	76.0	8.8	3.3	11.8	100.0	120	+800
0	0	191	0.0	0.0	21.1	8.2	16.1	55.4	100.0	163	لا يعرف المبلغ
0	0	803	0.5	0.2	13.9	2.6	37.4	46.0	100.0	552	لم يدفع

ملاحظة: مجاميع النسب الفرعية لا تساوي 100% لاحتتمالية وجود فرد أدخل إلى المستشفى أكثر من مرة.



5. استمارة المسح





## مسح التأمين الصحي في الأردن 2010

البيانات سرية بموجب قانون الإحصاءات

### 1. البيانات التعريفية

الرقم المتسلسل للعنقود		_____	
_____	رقم الطبقة:	108	_____
_____	رقم الجولة والمكرره :	109	_____
_____	رقم العنقود	110	_____
( )	رقم المبنى:	111	_____
( )	رقم المسكن:	112	_____
_____	رقم الاسرة في العنقود:	113	_____
( )	رقم الهاتف (إن وجد):	114	_____
			_____2_____
			رقم الربع:
_____	الزيارة الثانية	_____	الزيارة الأولى
_____	الزيارة الثالثة	_____	رقم الزيارة:
_____	يوم شهر	_____	يوم شهر
_____	يوم شهر	_____	تاريخ تعبئة الاستمارة:
_____	دقيقة ساعة	_____	دقيقة ساعة
_____	دقيقة ساعة	_____	وقت بدء المقابلة:

ملاحظة للباحثة: إذا استعملت استمارة مكتملة ضعي إشارة (x) في المربع \_\_\_\_\_

2. بيانات أفراد الأسرة

207	206	205	204	203	202	201
الجنسية	كم كان عمرك في آخر عيد ميلاد لك؟	ما تاريخ ميلادك بالشهر والسنة؟	الجنس	العلاقة برب الأسرة	الاسم ..... (ثلاثة مقاطع)	رقم الفرد
1. أردني 2. مصري 3. سوري 4. عراقي 5. عربية أخرى 6. غير عربية	الباحثة: اقل من سنة سجلي 00 97 فأكثر سجلي 97	الشهر: لا اعرف 98 السنة: لا اعرف 9998	1. ذكر 2. انثى	1. زوج/ زوجة 2. ابن / ابنة 3. اب / ام 4. حفيد/ حفيده 5. اخ / أخت 6. أقارب آخرون 7. خادم / خادمه 8. آخرون		
x	xx	xxxx xx	x	x		xx
				0	رب الأسرة	01
						02
						03
						04
						05
						06
						07
						08
						09
						10
						11
						12
						13
						14
						15

2. بيانات أفراد الأسرة

212	211	210	209	208	201
للأفراد الذين أعمارهم 15 سنة فأكثر					رقم الفرد
البيانات التعليمية					
الحالة الزوجية	التخصص العلمي	الحالة التعليمية	عدد السنوات الدراسية التي أكملها الفرد بنجاح؟	هل هذا الفرد ملتحق حالياً أو سبق له الالتحاق بمؤسسة تعليمية؟	
1. أعزب 2. متزوج 3. مطلق 4. أرمل 5. منفصل		212 { 1. أمي 2. معلم 3. ابتدائي 4. إعدادي 5. أساسي 6. تلمذه مهنية 7. ثانوي 8. دبلوم متوسط 9. بكالوريوس 10. دبلوم عالي 11. ماجستير 12. دكتوراه استمري		1. نعم، ملتحق حالياً. 2. نعم، سبق له الالتحاق. 3. لا استمري انتقلي إلى س 210	
x	xxxxx	xx	xx	x	xx
					01
					02
					03
					04
					05
					06
					07
					08
					09
					10
					11
					12
					13
					14
					15

2. بيانات أفراد الأسرة

201	219	220	221
للأفراد الذين أعمارهم 15 سنة فأكثر			
حالة النشاط الاقتصادي خلال السبعة أيام التي سبقت يوم المقابلة			
رقم الفرد	اسم المؤسسة التي يعمل بها الفرد حالياً	عنوان مكان العمل لواء / محافظة	النشاط الاقتصادي الرئيسي الحالي للمؤسسة؟  ما أهم المنتجات أو السلع والخدمات التي تنتجها أو تقدمها المؤسسة؟
××	×	×××	×××
01			
02			
03			
04			
05			
06			
07			
08			
09			
10			
11			
12			
13			
14			
15			



2. بيانات أفراد الأسرة

224	223	222	201	
للأفراد الذين أعمارهم 15 سنة فأكثر				
حالة النشاط الاقتصادي خلال السبعة أيام التي سبقت يوم المقابلة				
<p>ما مقدار دخلك الشهري من العمل (بالدينار) خلال الشهر الماضي؟</p> <p>1. (أقل من 100)</p> <p>2. (100-199)</p> <p>3. (200-299)</p> <p>4. (300-499)</p> <p>5. (500 فأكثر)</p>	<p>الحالة العملية للفرد</p> <p>1. مستخدم بأجر</p> <p>2. صاحب عمل مع وجود مستخدمين آخرين</p> <p>3. يعمل لحسابه دون وجود مستخدمين آخرين</p> <p>4. يعمل لدى الأسرة دون أجر</p> <p>5. يعمل دون أجر</p> <p>استمري</p> <p>انتقلي إلى الفرد التالي</p>	<p>المهنة الرئيسية الحالية؟</p> <p>العمل الذي يقوم به (اسم الفرد)</p>	<p>رقم الفرد</p>	
	×	×	xxx	xx
انتقلي للفرد التالي				<b>01</b>
				<b>02</b>
				<b>03</b>
				<b>04</b>
				<b>05</b>
				<b>06</b>
				<b>07</b>
				<b>08</b>
				<b>09</b>
				<b>10</b>
				<b>11</b>
				<b>12</b>
				<b>13</b>
				<b>14</b>
				<b>15</b>

2. بيانات أفراد الأسرة

201	230	231	232
للأفراد الذين أعمارهم 15 سنة فأكثر			
حالة النشاط الاقتصادي خلال السبعة أيام التي سبقت يوم المقابلة			
رقم الفرد	منذ متى كانت آخر مرة قمت بها بالبحث عن عمل هل؟	الباحثة:	
		انظري السؤالين 227 و 228	إذن: ما علاقة (...) بالنشاط الاقتصادي الرئيسي خلال السبعة أيام التي سبقت يوم المقابلة؟
	1. قبل أسبوع 2. قبل أسبوعين 3. قبل 3 أسابيع 4. قبل 4 أسابيع	227 ↓ نعم	228 ↓ (1 أو 2)
		أ. ما المدة التي قضيتها تبحث عن عمل حتى تاريخ اليوم؟	ب. ما المدة التي مضت عليك في هذه الحالة؟
		شهر	سنة
××	×	××	×
01			
02			
03			
04			
05			
06			
07			
08			
09			
10			
11			
12			
13			
14			
15			

233 مجموع أفراد الأسرة   
 ذكور   
 إناث

ملاحظات

201	301	302							303	304
رقم الفرد المتسلسل	هل مؤمن صحياً؟ (.....)	ما هو نوع التأمين الصحي؟ الباحثة: يمكن قبول أكثر من إجابة							هل مرض الأربعة أسابيع السابقة؟ هل مرض الأربعة أسابيع السابقة؟	هل تلقي خدمات صحية في المرافق الصحية المختلفة خلال الأربعة أسابيع السابقة؟
	1. نعم 2. لا 8. لا أعرف	المجموع	أخرى (حددي)	تأمين خاص	وكالة العوثر	المستشفيات الجامعية	الخدمات الطبية الملكية	وزارة الصحة		
	1. نعم 2. لا 8. لا أعرف	32	16	8	4	2	1		307	
	1. نعم 2. لا 8. لا أعرف	xx	32	16	8	4	2	1	310	
	×	×	×	×	×	×	×	×	×	
01										
02										
03										
04										
05										
06										
07										
08										
09										
10										
11										
12										
13										
14										
15										

التأمين الصحي والإنفاق على الصحة

201	رقم الفرد المتسلسل										305	306	307	308
	وزارة الصحة	الخدمات الطبية الملكية	القطاعات الخاص / العيادات	وكالة الغوث	المستشفيات الخاصة	الصيدليات الخاصة	الطب الشعبي ومحلات العطارة	خارج البلاد	أخرى (حددي)		ما المرافق الصحية التي تلقى فيها (.....) الرعاية الصحية؟  الباحثة: يمكن قبول أكثر من إجابة	كم عدد الزيارات التي قام بها (.....) للمرافق الصحية خلال الأربعة أسابيع السابقة؟	ما السبب الرئيسي لعدم قيام (.....) بمراجعة المستشفيات والمراكز والعيادات الصحية لمعالجة حالته المرضية؟	هل تم دفع أية مبالغ لأي من الخدمات الصحية التي تلقاها (.....) في المرافق الصحية؟
	1	2	3	4	5	6	7	8	9		لجميع الأفراد إنتقلي إلى سؤال 308	1. أعتقد بأن المشكلة بسيطة 2. إرتفاع التكلفة 3. تدني مستوى نوعية الخدمات 4. الخوف من إكتشاف مرض خطير 5. أوقات دوام المرفق الصحي غير مناسبة 6. عدم القدرة الجسمانية 7. طول مدة الإنتظار 8. بعد المكان 9. مسؤوليات عائلية 10. معالجة بيتية (أعشاب، تدليك...) 11. إستخدام دواء متوفر في البيت 16. أخرى (حددي) 98. لا أعرف	1. نعم 2. لا 8. لا أعرف	
	1	2	3	4	5	6	7	8	9	××	لجميع الأفراد انتقلي إلى السؤال 310	لجميع الأفراد انتقلي إلى السؤال 310	×	
01														
02														
03														
04														
05														
06														
07														
08														
09														
10														
11														
12														
13														
14														
15														

310	309											201
<p>هل تم إدخال (.....) إلى أحد المستشفيات خلال الستة أشهر الماضية؟</p> <p>1. نعم 2. لا 8. لا أعرف</p> <p>انتقلي إلى الفرد التالي، وإلا فانتقلي للقسم الرابع أ</p>	<p>ما المبالغ التي تم دفعها لمعالجة (.....)</p> <p>الباحثة: تقبل الإجابة (0-9996)</p> <p>وإذا كان المبلغ المدفوع (9996) ديناراً فأكثر سجلي (9996)</p> <p>- لم يدفع سجلي (9999)</p> <p>- لم يأخذ الخدمة سجلي (9997)</p> <p>- لا يعرف المبلغ سجلي (9998)</p> <p>* يتم تسجيل المبالغ المدفوعة فقط، أي باستثناء المبالغ التي يمكن أن يتم إسترجاعها من التأمين الصحي (في حالة تم ذلك)</p>											رقم الفرد المتسلسل
	مجموع المبالغ التي تم دفعها المبلغ 0-9996	مصاريف أخرى (حدي)	خارج البلاد (لا تشمل المستشفيات)	معالجة الأسنان	نظارات طبية	الطب الشعبي/ محلات العطاره	أجهزة وأدوات طبية شخصية	فحص المختبر	تصوير الأشعة	ثمن الدواء	أجور الطبيب	
x	xxxx	xxxx	xxxx	xxxx	xxxx	xxxx	xxxx	xxxx	xxxx	xxxx	xxxx	xx
												01
												02
												03
												04
												05
												06
												07
												08
												09
												10
												11
												12
												13
												14
												15

إسم الجهة ( المستشفى ) التي تم إدخال (.....) إليها  
وعدد الإدخالات والمبلغ الذي تم دفعه؟

الباحثة: تقبل الإجابة (0-9996)

وإذا كان المبلغ المدفوع (9996) ديناراً فأكثر سجلي (9996)

- لم يدفع سجلي (9999)

- لا يعرف المبلغ سجلي (9998)

- لا يعرف عدد الإدخالات سجلي (98)

\* يتم تسجيل المبالغ المدفوعة فقط، أي باستثناء المبالغ التي يمكن أن يتم إسترجاعها من التأمين الصحي (في حالة تم ذلك)

6. أخرى (حددي)		5. خارج البلاد		4. القطاع الخاص		3. المستشفيات الجامعية		2. الخدمات الطبية الملكية		1. وزارة الصحة		رقم الفرد المتسلسل
المبلغ الذي تم دفعه	عدد مرات الإدخال	المبلغ الذي تم دفعه	عدد مرات الإدخال	المبلغ الذي تم دفعه	عدد مرات الإدخال	المبلغ الذي تم دفعه	عدد مرات الإدخال	المبلغ الذي تم دفعه	عدد مرات الإدخال	المبلغ الذي تم دفعه	عدد مرات الإدخال	
XXXX	XX	XXXX	XX	XXXX	XX	XXXX	XX	XXXX	XX	XXXX	XX	XX
												01
												02
												03
												04
												05
												06
												07
												08
												09
												10
												11
												12
												13
												14
												15

120 وقت انتهاء المقابلة:			119 نتيجة الزيارة النهائية:
الزيارة الثالثة	الزيارة الثانية	الزيارة الأولى	1. تمت 2. أرجئت 3. لا يوجد عضو مؤهل 4. رفضت الأسرة 5. المسكن مغلق 6. المسكن خالي 7. أخرى (حددي)
ساعة دقيقة	ساعة دقيقة	ساعة دقيقة	
□□ □□	□□ □□	□□ □□	□□

## مراحل العمل

التاريخ	الرقم xxx	الاسم
2010/ /		الباحثة:
2010/ /		المراقب:
2010/ /		المدقق الميداني:
2010/ /		المدقق المكتبي:
2010/ /		الرمز:
2010/ /		المدخلية: