



حالة البطالة في الأردن 2009

إعداد

مديرية الإحصاءات الاقتصادية

قسم إحصاءات العمل

تموز 2009

تقديم

تعتبر مشكلة البطالة من أخطر المشكلات التي تواجه الاقتصاد الأردني، حيث يتوجب الانتباه لها والإسراع في العمل على إيجاد السياسات والاستراتيجيات التي يمكن من خلالها مواجهة هذه المشكلة حتى لا تتفاقم، وذلك من خلال ربط البرامج التعليمية والتدريبية باحتياجات سوق العمل، وكذلك ضرورة الاهتمام بالمشاريع الصغيرة والمتوسطة من خلال ضرورة الاهتمام بالإجراءات التي تقود إلى ازدهار الورش والمصالح الصغيرة التي تدار من قبل الذكور أو الإناث، إذ أن مستوى المعيشة يرتكز على خلق فرص عمل جديدة مستقرة للعائلة الأردنية.

تتضمن هذه الدراسة منهجية مسح العمالة والبطالة وأسلوب جمع البيانات وأهم التعاريف والجداول التفصيلية والنتائج التحليلية ذات العلاقة بالموضوعات التي غطاها المسح بما يخص كافة الخصائص المتعلقة بالمتعطلين.

ويسر دائرة الإحصاءات العامة أن تقدم هذه الدراسة حول البطالة لعامي 2008 و2009، وتبرز أهمية هذه الدراسة من مجموعة المؤشرات التي توفرها على شكل أعداد ونسب لأبرز خصائص المتعطلين كالعمر، والجنس، والريف والحضر، والمحافظات، والمستوى التعليمي، والمهنة، والحالة الزوجية، ومدة التعطل، وحالة سبق العمل والتي تساعد راسمي السياسات وصانعي القرار والباحثين والمهتمين في سوق العمل بتصوير واضح عن واقع وحجم البطالة واتخاذ الإجراءات المناسبة للحد من هذه الظاهرة وخلق فرص العمل الجديدة وتنفيذ الخطط والبرامج المناسبة الأكثر فعالية وكفاءة على أرض الواقع.

المدير العام

د. حيدر فريحات

قائمة المحتويات

الصفحة

2	قائمة المحتويات
3	قائمة الجداول
5	قائمة الأشكال البيانية
6	ملخص التنفيذ
8	1. خلفية عامة
9	1.1 مقدمة
9	2.1 المنهجية
10	3.1 التعاريف
14	2. النتائج الرئيسية
15	2.1 البطالة
16	2.2 البطالة والعمر
17	3.2 البطالة طويلة الأمد
18	4.2 البطالة والمستوى التعليمي
20	5.2 البطالة والحالة الاجتماعية
21	6.2 البطالة في الحضر والريف
22	7.2 البطالة في المحافظات
24	3. معدل المشاركة الاقتصادية الخام والمنقح
26	4. الملاحق: الجداول التفصيلية

قائمة الجداول

رقم الجدول	الصفحة
1	معدل البطالة للأردنيين ممن أعمارهم 15 سنة فأكثر حسب الجنس للسنوات 2005-2009.
27	
2	معدلات البطالة الربعية للسنوات 2006 - 2009.
27	
3	معدل البطالة للأردنيين ممن أعمارهم 15 سنة فأكثر حسب الحضر والريف والجنس للسنوات 2007-2009.
27	
4	معدل البطالة للأردنيين ممن أعمارهم 15 سنة فأكثر حسب الفئات العمرية والجنس للسنوات 2006-2009.
28	
5	معدل البطالة للأردنيين ممن أعمارهم 15 سنة فأكثر حسب المستوى التعليمي والجنس للسنوات 2006-2009.
29	
6	معدل البطالة للأردنيين ممن أعمارهم 15 سنة فأكثر حسب المحافظة والجنس للسنوات 2007-2009.
30	
7	التوزيع النسبي للمتعطلين الأردنيين ممن أعمارهم 15 سنة فأكثر حسب الجنس للسنوات 2006-2009.
31	
8	التوزيع النسبي للمتعطلين الأردنيين ممن أعمارهم 15 سنة فأكثر حسب الحضر والريف و والجنس للسنوات 2007-2009.
31	
9	التوزيع النسبي للمتعطلين الأردنيين ممن أعمارهم 15 سنة فأكثر حسب الحالة الزوجية والجنس للسنوات 2007-2009.
31	
10	التوزيع النسبي للمتعطلين الأردنيين ممن أعمارهم 15 سنة فأكثر حسب حالة سبق العمل للسنوات 2007-2009.
32	
11	التوزيع النسبي للمتعطلين الأردنيين ممن أعمارهم 15 سنة فأكثر حسب الجنس والمحافظة للسنوات 2007-2009.
32	
12	التوزيع النسبي للمتعطلين حسب الفئات العمرية والجنس للسنوات 2007-2009.
33	

تابع قائمة الجداول

الصفحة	رقم الجدول
34	13
	التوزيع النسبي للمتعطلين الأردنيين ممن أعمارهم 15 سنة فأكثر حسب المستوى التعليمي والجنس للسنوات 2006-2009.
35	14
	عدد المتعطلين الأردنيين ممن أعمارهم 15 سنة فأكثر حسب الجنس للسنوات 2007-2009.
35	15
	عدد المتعطلين الأردنيين ممن أعمارهم 15 سنة فأكثر حسب المحافظة والجنس لعامي 2008 و2009.
36	16
	عدد المتعطلين الأردنيين ممن أعمارهم 15 سنة فأكثر حسب الفئة العمرية والجنس في عامي 2008 و2009.
36	17
	عدد المتعطلين الأردنيين ممن أعمارهم 15 سنة فأكثر حسب المؤهل العلمي والجنس في عامي 2008 و2009.
37	18
	عدد المتعطلين الأردنيين ممن أعمارهم 15 سنة فأكثر حسب الحالة الاجتماعية والجنس في عامي 2008 و2009.
37	19
	عدد المتعطلين الأردنيين ممن أعمارهم 15 سنة فأكثر حسب مدة التعطل بالأشهر والجنس في عامي 2008 و2009.
38	20
	عدد المتعطلين الأردنيين ممن أعمارهم 15 سنة فأكثر حسب العلاقة برب الأسرة والجنس في عامي 2007 و2008.
38	21
	عدد المتعطلين الأردنيين ممن أعمارهم 15 سنة فأكثر حسب حالة سبق العمل والجنس في عامي 2008 و2009.

قائمة الأشكال البيانية

الصفحة	رقم الشكل
15	1
	معدل البطالة للأردنيين ممن أعمارهم 15 سنة فأكثر حسب الجنس في عامي 2008 و. 2009
17	2
	معدل البطالة لفئة الشباب وفئة البالغين الأردنيين ممن أعمارهم 15 سنة فأكثر حسب الجنس في عام 2009.
18	3
	التوزيع النسبي للمتعطلين الأردنيين ممن أعمارهم 15 سنة فأكثر ومدة تعطلهم أكثر من سنة حسب الجنس في عام 2009.
19	4
	معدل البطالة للأردنيين ممن أعمارهم 15 سنة فأكثر حسب المستوى التعليمي والجنس في عام 2009.
19	5
	التوزيع النسبي للمتعطلين الأردنيين ممن أعمارهم 15 سنة فأكثر حسب المستوى التعليمي والجنس في عام 2009.
20	6
	التوزيع النسبي للمتعطلين الأردنيين ممن أعمارهم 15 سنة فأكثر حسب الحالة الإجتماعية للسنوات 2005-2009.
21	7
	معدل البطالة للأردنيين ممن أعمارهم 15 سنة فأكثر حسب الحضر والريف والجنس في عام 2009.
22	8
	معدل البطالة للأردنيين ممن أعمارهم 15 سنة فأكثر حسب المحافظات في عامي 2008 و. 2009
23	9
	معدل البطالة للذكور حسب المحافظة في عامي 2008 و 2009.
23	10
	معدل البطالة للإناث حسب المحافظة في عامي 2008 و 2009.
24	11
	معدل البطالة للذكور والإناث حسب المحافظة في عام 2009.
25	12
	معدل المشاركة الاقتصادية الخام والمنقح حسب الجنس في عام 2009.

ملخص تنفيذي

- سجل معدل البطالة ارتفاعاً طفيفاً مقداره 0.2 نقطة مئوية ليبلغ 12.9% في عام 2009 مقارنة مع 12.7% في عام 2008.
- بلغ معدل البطالة 10.3% بين الذكور مقابل 24.1% بين الإناث في عام 2009 مقارنة مع 10.1% و24.4% للذكور والإناث على التوالي في عام 2008.
- شكل الذكور ما نسبته 65.5% من مجموع المتعطلين والمقدرة بحوالي 180 ألف متعطل، بينما بلغت النسبة 34.5% للإناث في عام 2009.
- بلغ معدل بطالة الشباب 22.6% بين الذكور مقابل 46.2% بين الإناث ممن أعمارهم 15-24 سنة في عام 2009.
- 48.8% من المتعطلين عن العمل هم في الفئة العمرية 15-24 سنة، شكل الذكور 50.7% منهم.
- بلغ معدل البطالة عند البالغين ممن أعمارهم 25 سنة فأكثر منسوباً إلى إجمالي فئة البالغين في قوة العمل حوالي 6.7% للذكور مقابل 17.1% للإناث في عام 2009.
- شكل الذكور المتعطلون (لأكثر من سنة) ما نسبته 3.2% من إجمالي قوة العمل للذكور مقابل 10.2% للإناث من إجمالي قوة العمل للإناث في عام 2009. وشكل الذكور ما نسبته 31.1% من إجمالي المتعطلين الذكور، مقابل 42.2% للإناث من إجمالي المتعطلات الإناث في عام 2009.
- بلغت نسبة الإناث المتعطلات ممن يحملن الشهادة الجامعية الأولى بكالوريوس فأعلى حوالي 54.0% من إجمالي المتعطلات الإناث والمقدر بحوالي 62 ألف متعطلة تقريباً في عام 2009.

- شكل الذكور من حملة المؤهل التعليمي دون الثانوي ما نسبته 63.1% ممن هم في هذا مستوى من إجمالي المتعطلين الذكور والمقدر بحوالي 118 ألف متعطل في عام 2009.
- بلغ معدل البطالة 22.6% لغير المتزوجين، في حين بلغ المعدل للمتزوجين والذين سبق لهم الزواج 6.3% و13.3% على التوالي، وشكل غير المتزوجين 69.8% من إجمالي المتعطلين في عام 2009.
- بلغ معدل البطالة 10.1% بين الذكور مقابل 23.3% بين الإناث في الحضر. في حين بلغ المعدل في الريف 11.7% للذكور مقابل 28.1% للإناث في عام 2009.
- سجلت محافظة معان أعلى معدل بطالة للذكور حيث بلغ 14.1%. في حين سجل أدنى معدل بطالة للذكور في محافظة العاصمة حيث بلغ 9.4% في عام 2009.
- سجلت محافظة عمّالون أعلى معدل بطالة للإناث حوالي (33.1%)، في حين بلغ أدنى معدل بطالة للإناث في محافظة العاصمة (19.0%) في عام 2009.

1. خلفية عامة

1.1 مقدمة

تشكل دراسة مسح العمالة والبطالة الخطوة الأولى والأرضية المناسبة للبدء في عملية التخطيط التي يستفيد منها المخطط في وضع الخطط التنموية وبناء قاعدة اقتصادية واجتماعية لسكان المجتمع الأردني. كما تعتبر دراسة التغيرات التي تحدث على البطالة خلال فترة زمنية معينة أحد المؤشرات الهامة التي تعبر عن مدى قدرة الاقتصاد على توفير فرص عمل جديدة، أو انخفاض فرص العمل في ظل التراجع والتباطؤ الاقتصادي.

وتعمل الدول والمجتمعات وعلى اختلاف مراحل تطورها تحقيق مجموعة من الأمور ترتبط بمواطنيها يتمثل أهمها بتوفير وتحديد العنصر البشري المطلوب لتنفيذ مشروعات التنمية، والسعي المستمر لضمان تحقيق التشغيل الكامل للمتعطلين عن العمل، وتحقيق استغلال أمثل للعنصر البشري، بحيث تنعكس هذه الإجراءات إيجاباً على الأجور والتوظيف ومستوى المعيشة مما يؤدي إلى تحقيق النمو الاقتصادي والتطور السريع للمجتمع.

2.1 المنهجية

نفذت دائرة الإحصاءات العامة مسح العمالة والبطالة على أربع جولات خلال عام 2009، وقد تم دمج بياناتها مع بعضها البعض لتعطي مؤشرات للنتائج على مستوى عام 2009. وصممت عينة هذا المسح بأسلوب المعاينة الطبقيّة العنقودية، وتعتبر عينة هذا المسح ممثلة على مستوى المملكة والحضر والريف والمخافظات. وأن عينة هذا المسح لا تمثل السكان غير الأردنيين وذلك لأنها مبنية على أساس الأسر التي تقيم في مساكن تقليدية ولا تشمل الأسر الجماعية التي تقيم في المساكن الجماعية، لذا فإن أسر غير الأردنيين التي يشملها هذا المسح هي إلى حد كبير أسر خاصة أو أسر جماعية تسكن في مساكن تقليدية. لهذه الأسباب جميعها فإن مستوى تغطية غير الأردنيين في مسح العمالة والبطالة لم تكن مكتملة، لذا لم يتم نشر أي بيانات عن السكان غير الأردنيين. ويقدم هذا المسح معلومات على شكل نسب مئوية لأبرز خصائص السكان والمشتغلين والمتعطلين الأردنيين كالعمر، والجنس، والمستوى التعليمي، والمهنة، والحالة العملية، والحالة الزوجية، ومدة التعطل للمتعطلين... الخ.

تستند عينة المسح إلى الإطار الذي وفرته نتائج التعداد العام للسكان والمساكن لعام 2004. وتم تقسيم المملكة إلى طبقات، حيث أعتبرت كل مدينة يبلغ أو يزيد عدد سكانها عن مائة ألف نسمة مدينة كبيرة،

وقد بلغ عددها ستة مدن، وقسمت كل محافظة (باستثناء الست مدن الكبيرة) إلى ريف وحضر حيث أعتبر بقية الحضر في كل محافظة طبقة مستقلة كذلك بالنسبة للريف أعتبر طبقة مستقلة وبلغ عدد الطبقات الكلي 30 طبقة. ونظرا لوجود تفاوت كبير في الخصائص الاجتماعية والاقتصادية في المدن الكبرى وفي الحضر فقد تم تقسيم كل طبقة من طبقات المدن الكبرى وطبقات الحضر إلى أربع طبقات جزئية حسب الخصائص الاجتماعية والاقتصادية التي وفرها إطار التعداد العام للسكان والمساكن 2004 وذلك بهدف توفير طبقات متجانسة. وتجدر الإشارة بأنه استثنى من الإطار السكان المقيمون في المناطق النائية (وهم على الأغلب سكان من البدو الرحل) إضافة إلى أن الإطار لايشمل المساكن الجماعية (مثل الفنادق والمستشفيات ومعسكرات العمال والسجون وما إلى ذلك).

كما تقوم دائرة الإحصاءات العامة بجمع البيانات عن طريق إستمارة إلكترونية صممت على الأجهزة الكفية (PDA)، وبطريقة تضمن إدخال البيانات مباشرة في الميدان بسلاسة وذلك بدلا من استخدام الإستمارة الورقية، وتنفذ هذه العملية عن طريق المقابلة الشخصية من قبل كوادرات الدائرة الميدانية للأسر المشمولة بالعينة. ويتم جمع البيانات على أربع جولات في السنة وذلك لدراسة العمالة والبطالة.

3.1 التعاريف

تتألف القوى البشرية من فئتين سكانيتين هما: النشيطين اقتصادياً وهم قوة العمل في المجتمع التي تشمل جميع الأفراد المشتغلين والمتعطلين سواء يعملون فعلا أو يبحثون عن عمل، أما الفئة الثانية من السكان فتشمل غير النشيطين اقتصادياً وهم (طالب، مدبر منزل، له دخل، عاجز/مرضى، أخرى) ممن أعمارهم 15 سنة فأكثر وخارج قوة العمل (أي لا يعملون ولا يبحثون عن عمل وغير متاحين للعمل وغير قادرين على العمل)، ويطلق على هؤلاء الأفراد خارج قوة العمل. ويتمثل الهدف الرئيسي من قياس البطالة في الحصول على مؤشر شامل عن الأداء الاقتصادي وأوضاع السوق، ويدل ارتفاع معدل البطالة على انخفاض عرض العمل.

• معدل المشاركة الاقتصادية الخام: يمثل النسبة المئوية لعدد الأشخاص النشيطين اقتصادياً إلى عدد السكان في جميع الأعمار.

أسلوب حساب المؤشر:

$$\text{معدل المشاركة الاقتصادية الخام} = \frac{\text{أعداد العاملين} + \text{أعداد المتعطلين}}{\text{عدد السكان في جميع الأعمار}} \times 100\%$$

- معدل المشاركة الاقتصادية المنقح: يمثل النسبة المئوية لعدد الأشخاص النشيطين اقتصادياً إلى عدد السكان في سن العمل ممن أعمارهم 15 سنة فأكثر. أسلوب حساب المؤشر كما يلي:

$$\text{معدل المشاركة الاقتصادية المنقح} = \frac{\text{أعداد العاملين} + \text{أعداد المتعطلين}}{\text{عدد السكان في سن العمل}} \times 100\%$$

- معدل البطالة هو عبارة عن النسبة المئوية للأشخاص الذين لا يعملون (المتعطلون) إلى إجمالي قوة العمل ضمن الفترة المرجعية لمن هم في سن العمل (15 سنة فأكثر) وحجم إجمالي قوة العمل يساوي (عدد العاملين + عدد العاطلين).

- المتعطل: هو الفرد الذي عمره/عمرها 15 سنة فأكثر، القادر على العمل والمتاح له والبحث عنه والذي لم يزاوَل أي عمل خلال فترة الإسناد الزمني. لذا يجب أن تتوفر الشروط التالية في المتعطل وهي:-

⇔ أن يكون الفرد بدون عمل: أن لا يكون الشخص قد عمل لمدة ساعة فأكثر من الزمن خلال السبعة أيام التي سبقت يوم المقابلة (الفترة المرجعية)، ولم يكن متغيياً بصورة مؤقتة عن العمل. أي لم يكن يعمل بأجر أو لدى الأسرة أو للحساب الخاص كما هو محدد في التعريف الدولي من قبل منظمة العمل الدولية (ILO).

⇔ المتاح للعمل: أي أن يكون الشخص في وضع يسمح له بإستلام العمل فوراً خلال السبعة أيام السابقة ليوم المقابلة أو خلال الخمسة عشر يوماً اللاحقة لها.

⇔ البحث عن عمل: أن يكون الشخص قد أتخذ خطوات محددة للبحث عن عمل لبعض الوقت أو كله بصفة دائمة في فترة قريبة معينة خلال الأربعة أسابيع التي سبقت يوم المقابلة، تشمل الخطوات المحددة التسجيل والتقدم مباشرة إلى أصحاب العمل، البحث في أماكن التجمعات الخاصة، نشر إعلانات في الصحف والتقدم والرد عليها، والتجري عن فرص العمل لدى الأصدقاء أو الأقارب أو أي إجراء مماثل.... الخ.

⇔ كما يعتبر من ضمن المتعطلين أيضاً الأشخاص المتاحون حالياً للعمل ولم يبحثوا عن العمل خلال الأربعة أسابيع السابقة ليوم المقابلة بسبب إنتظارهم للعودة لعملهم السابق أو أنهم وجدوا عملاً و بانتظار المباشرة به لاحقاً.

⇔ وتشير المعايير الدولية إلى أنه يمكن اعتبار فئة المحبطين في حالة بطالة. فهؤلاء أفراد يرغبون في العمل ومتاحين في الوقت الراهن للعمل ولكنهم فقدوا حماسة البحث عن عمل لأنهم يعتقدون أنهم لا يستطيعون الحصول عليه.

• المتعطلون قسمان:

⇔ متعطّل سبق له العمل: هو الفرد البالغ من العمر 15 سنة فأكثر، القادر على العمل والذي لم يزاوّل أي عمل خلال السبعة أيام التي سبقت يوم المقابلة، المتاح للعمل، والباحث عنه، لكن سبق له العمل سواء داخل الأردن أو خارجه.

⇔ متعطّل لم يسبق له العمل: هو الفرد البالغ من العمر 15 سنة فأكثر، القادر على العمل والذي لم يزاوّل أي عمل، المتاح للعمل والباحث عنه لأول مرة خلال الأربعة أسابيع السابقة ولم يسبق له العمل سواء داخل الأردن أو خارجه.

• أنواع البطالة

يمكن تحديد أهم أنواع البطالة فيما يلي:

⇔ البطالة الإحتكاكية: هي البطالة التي تحدث بسبب التنقلات المستمرة للعاملين بين المناطق والمهن المختلفة الناتجة عن تغيرات في الاقتصاد الوطني. وقد تنشأ عندما ينتقل عامل من منطقة أو إقليم جغرافي إلى منطقة أخرى أو إقليم جغرافي آخر، أو عندما تقرر ربة البيت مثلاً الخروج إلى سوق العمل بعد أن تجاوزت مرحلة تربية أطفالها و رعائتهم.

⇔ البطالة الهيكلية: إن هذه البطالة جزئية، بمعنى أنها تقتصر على قطاع إنتاجي أو صناعي معين، وهي لا تمثل حالة عامة من البطالة في الاقتصاد. يمكن أن ينتشر هذا

النوع من البطالة في أجزاء واسعة ومتعددة في أقاليم البلد الواحد. حيث تعرف البطالة الهيكلية على أنها البطالة التي تنشأ بسبب الاختلاف والتباين القائم بين هيكل توزيع القوى العاملة وهيكل الطلب عليها. ويقترن ظهورها بإحلال الآلة محل العنصر البشري مما يؤدي إلى الإستغناء عن عدد كبير من العمال، كما أنها تحدث بسبب وقوع تغيرات في قوة العمل كدخول المراهقين والشباب إلى سوق العمل بأعداد كبيرة. قد عرفت البلدان الصناعية المتقدمة نوعاً جديداً من البطالة الهيكلية بسبب إفرات النظام العالمي الجديد والذي تسارعت وتيرته عبر نشاط الشركات المتعددة الجنسيات التي حولت صناعات كثيرة منها إلى الدول النامية بسبب ارتفاع معدل الربح.

⇔ **البطالة الدورية أو الموسمية:** ينشأ هذا النوع من البطالة نتيجة ركود قطاع العمال و عدم كفاية الطلب الكلي على العمل. ويفسر ظهورها بعدم قدرة الطلب الكلي على استيعاب أو شراء الإنتاج المتاح مما يؤدي إلى ظهور الفجوات الانكماشية في الاقتصاد المعني بالظاهرة. وتعتبر البطالة الموسمية إجبارية على اعتبار أن العاطلين عن العمل في هذه الحالة هم على استعداد للعمل بالأجور السائدة إلا أنهم لم يجدوا عملاً.

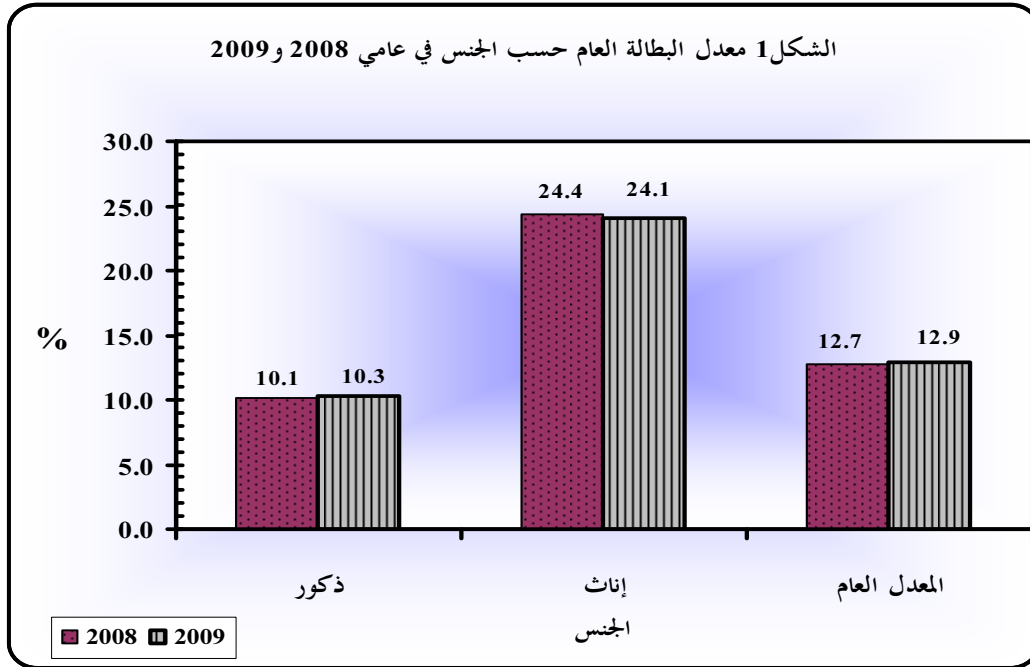
⇔ **البطالة المقنعة:**

تنشأ البطالة المقنعة في الحالات التي يكون فيها عدد العمال المشغلين يفوق الحاجة الفعلية للعمل، مما يعني وجود عمالة فائضة لا تنتج شيئاً تقريباً حيث أنها إذا ما سحبت من أماكن عملها فأن حجم الإنتاج لن ينخفض.

2. النتائج الرئيسية

1.2 البطالة

سجل معدل البطالة ارتفاعا طفيفا قدره 0.2 نقطة مئوية عن مستواه في عام 2008 ليبلغ 12.9% في عام 2009 مقارنة مع 12.7% في عام 2008، وفقا للنتائج السنوية لمسح العمالة والبطالة الذي نفذته الدائرة في عام 2009. والبطالة تعد من المشكلات الرئيسية التي يعاني منها المجتمع الأردني، وبالرغم من أن هذه المشكلة لا تقتصر على محافظة معينة أو منطقة معينة إلا أنها أكثر شدة في بعض المحافظات كمحافظة عجلون ومحافظة الطفيلة ومحافظة معان مما يجعل منها مشكلة تنموية تستحق البحث والدراسة من كافة الجهات المعنية بسوق العمل. ويعتبر معدل البطالة في الأردن من المعدلات المرتفعة مقارنة بالمعدل العالمي والبالغ 6.1% حسب تقديرات منظمة العمل الدولية في عام 2008، مما يدل على وجود مشكلة حقيقية في سوق العمل تستدعي الدراسة ووضع الحلول اللازمة.



وأشارت النتائج السنوية لمسح العمالة والبطالة إلى أن معدل البطالة قد بلغ 10.3% بين الذكور مقابل 24.1% بين الإناث في عام 2009 مقارنة مع 10.1% و 24.4% على التوالي في عام 2008. كما يتضح

أن نسبة القوى العاملة المتعطلة من الذكور شكلت 65.5% من مجموع القوى العاملة المتعطلة، بينما شكلت الإناث النسبة المتبقية (34.5%) في عام 2009.

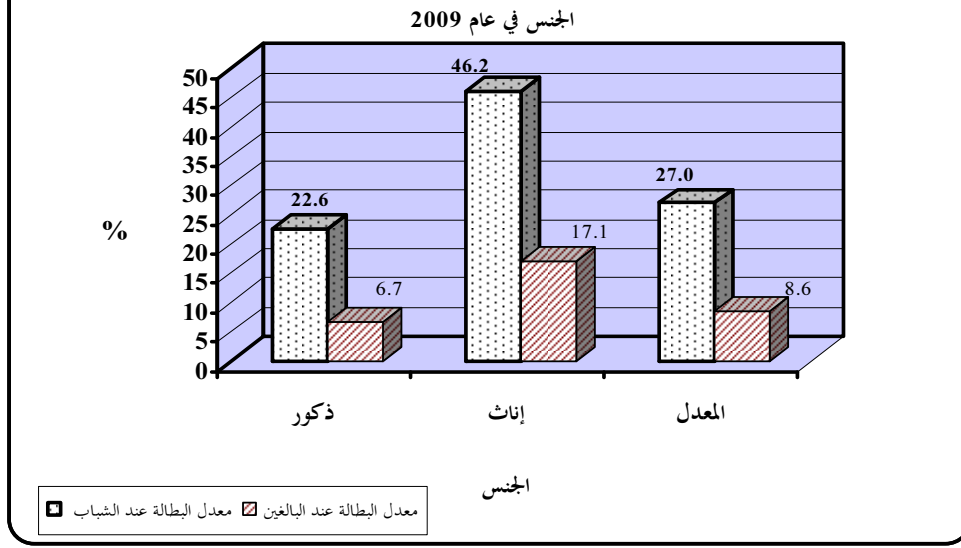
2.2 البطالة والعمر

أن الهدف من دراسة هذا المؤشر معرف المتعطلين من الفئة العمرية (15-24) والخاصة بالشباب لان الشباب هم الفئة القادرة على الإنتاج وهم الأكثر عرضة لدواعي الإحباط بسبب ارتفاع معدل البطالة في فئتهم. وتكمن أهمية هذا المؤشر من كونه يساهم بشكل كبير في توضيح أحد جوانب مشاكل سوق العمل ويفيد في تقييم النظام التعليمي ووضع المشاركة في قوة العمل لكلا الجنسين. ويعتبر هذا المؤشر من المؤشرات الهامة في كثير من دول العالم وحسب توصيات منظمة العمل الدولية. أما تعريف البالغون فهم الأفراد المتعطلين من سن 25 سنة فأكثر.

بلغ معدل بطالة الشباب منسوباً إلى إجمالي الشباب ضمن قوة العمل ممن أعمارهم 15-24 حوالي 22.6% بين الذكور مقابل 46.2% عند الإناث، بينما بلغ معدل البطالة لكلا الجنسين في هذه الفئة العمرية حوالي 27.0% في عام 2009. في حين بلغ معدل البطالة عند البالغين ممن أعمارهم 25 سنة فأكثر منسوباً إلى إجمالي فئة البالغين ضمن قوة العمل حوالي 6.7% للذكور مقابل 17.1% للإناث. وتشير النتائج بأن معدل بطالة الشباب في الفئة العمرية 15-24 أعلى مقارنة بالفئة العمرية 25 سنة فأكثر، إذ أن 48.8% من العاطلين عن العمل يقعون في الفئة العمرية 15-24 سنة وهم الأكثر عرضةً للبطالة، ونسبتهم 50.7% عند الذكور و 45.3% عند الإناث. ويمكن تقليص البطالة لدى فئة الشباب من خلال تشجيع المؤسسات الوطنية على أستحداث وظائف جديدة والتوسع في الإنتاج، وتقديم الإرشاد والتوجيه من خلال المناهج التعليمية المهنية.

وأظهرت البيانات بأن أدنى معدل للبطالة في الفئة العمرية 40 سنة فأكثر، حيث بلغت نسبتها 11.6%، وتباينت النسبة بين الذكور والإناث تباينا جوهريا، حيث بلغت نسبتها عند الذكور في الفئة العمرية (40+) حوالي 15.4%، بينما كانت النسبة عند الإناث حوالي 4.3%.

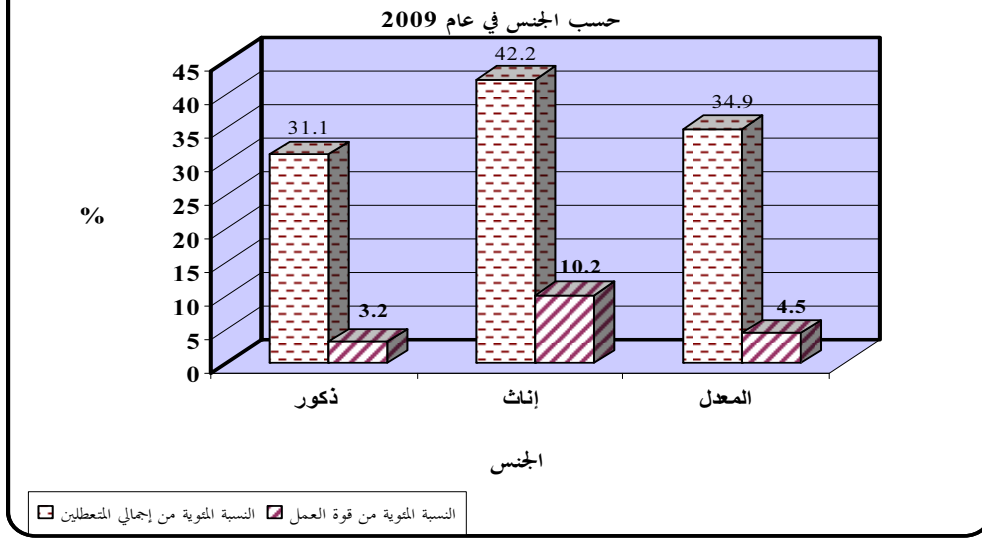
الشكل 2 معدل البطالة لفئة الشباب وفئة البالغين سنة 25 فأكثر ضمن قوة العمل حسب



3.2 البطالة طويلة الأمد

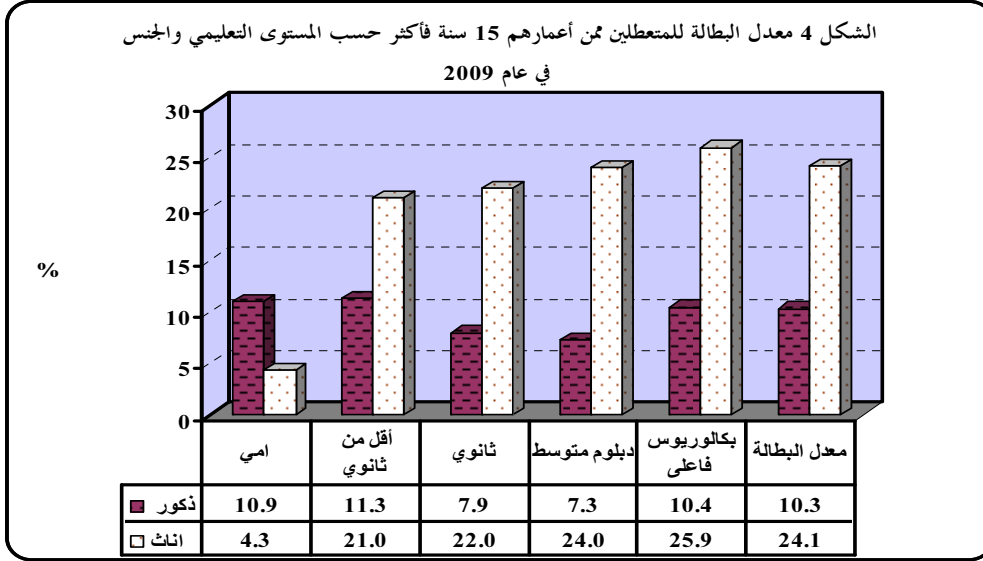
تعرف البطالة طويلة الأمد على أنها مدة التعطل لفترة سنة فأكثر، وقد بلغت نسبة المتعطلين لفترة سنة فأكثر حوالي 4.5% من إجمالي قوة العمل في عام 2009 مقارنة بما نسبة 2.5% من إجمالي قوة العمل في عام 2008. وشكل الذكور المتعطلون لسنة فأكثر 3.2% من إجمالي قوة العمل للذكور مقابل 10.2% للإناث من إجمالي قوة العمل للإناث في عام 2009. في حين بلغت نسبة المتعطلين لكلا الجنسين من إجمالي المتعطلين 34.9% مقارنة بما نسبة 19.5% في عام 2008، وشكل الذكور ما نسبته 31.1% من إجمالي المتعطلين الذكور، مقابل 42.2% للإناث من إجمالي المتعطلات الإناث في عام 2009. وتجدر الإشارة إلى أن هذا المؤشر يتعلق بفترة التعطل للمتعطلين عن العمل، وهي الفترة التي يكون فيها الشخص دون عمل ويبحث عن عمل. والتعطل لفترات طويلة له آثار سلبية منها فقدان مصدر الدخل وتناقص قابلية العمل للباحثين عن عمل وخروج جزء من قوة العمل إلى خارج السوق نتيجة الإحباط. وتعتبر الفترات القصيرة للتعطل عن العمل أقل أهمية نظراً لأن المشاكل الاجتماعية المتعلقة بالتعطل تكون أقل.

الشكل 3 التوزيع النسبي للمتطلين من أعمارهم 15 سنة فأكثر ومدة تعطيلهم أكثر من سنة،

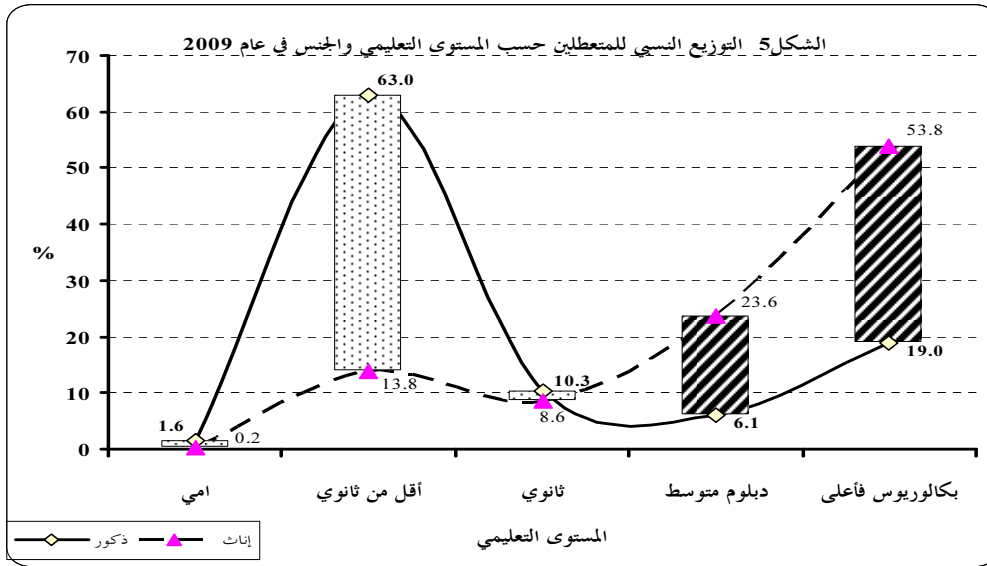


4.2 البطالة والمستوى التعليمي

أشارت النتائج إلى أن معدل البطالة قد بلغ 16.2% بين المتطلين الذين يحملون الشهادة الجامعية الأولى بكالوريوس فأعلى لكلا الجنسين في عام 2009 مقارنة بنسبة بلغت 15.5% في عام 2008 من إجمالي قوة العمل لنفس المستوى التعليمي، وبلغ معدل البطالة لنفس المؤهل التعليمي للذكور 10.4% مقابل 25.9% للإناث في عام 2009. وشكل المتطلون من حملة هذا المؤهل التعليمي للذكور والإناث ما نسبته 31.0% من إجمالي المتطلين، في حين شكل الذكور المتطلون من يحملون الشهادة الجامعية الأولى بكالوريوس فأعلى ما نسبته 19.0% من إجمالي المتطلين الذكور في عام 2009 مقابل 17.1% في عام 2008. ومن الجدير بالذكر أن نسبة الإناث المتطلات ممن يحملن الشهادة الجامعية الأولى بكالوريوس فأعلى قد بلغت حوالي 53.8% من إجمالي المتطلات في عام 2009. كما أشارت النتائج إلى أن معدل البطالة بين حملة المؤهل التعليمي "أقل من ثانوي" لكلا الجنسين قد بلغ 11.9% لنفس المؤهل في عام 2009 مقابل 12.1% من إجمالي قوة العمل لنفس المؤهل في عام 2008، في حين بلغ هذا المعدل للذكور 11.3% في عام 2009 مقابل 11.5% في عام 2008، أما بالنسبة للإناث فقد بلغ المعدل 21.0% في عام 2009 مقابل 23.7% في عام 2008.



ونلاحظ أن المتطلين من حملة المؤهل التعليمي أقل من ثانوي لكلا الجنسين قد شكلوا 46.1% من إجمالي المتطلين في عام 2009 مقابل 47.1% في عام 2008. في حين شكل الذكور ما نسبته 63.0% من إجمالي المتطلين الذكور في عام 2009 مقابل 64.5% في عام 2008. أما الإناث فقد شكلن 13.8% من إجمالي

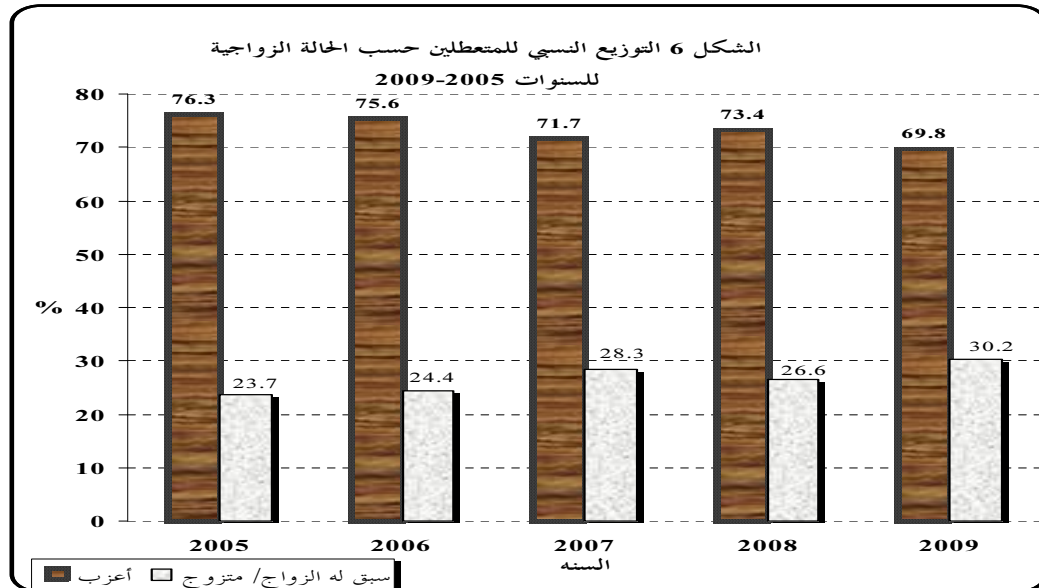


المتطلات في عام 2009 مقابل 13.6% في عام 2008. كما تبين أن أعلى نسبة من المتطلين الذكور كانت بين حملة المؤهل الأقل من الثانوي، بينما سجلت أعلى نسبة بطالة للإناث بين حملة المؤهل التعليمي بكالوريوس فأعلى. وفي المقابل، كانت نسبة المتطلين هي الأقل بين الأميين.

5.2 البطالة والحالة الاجتماعية

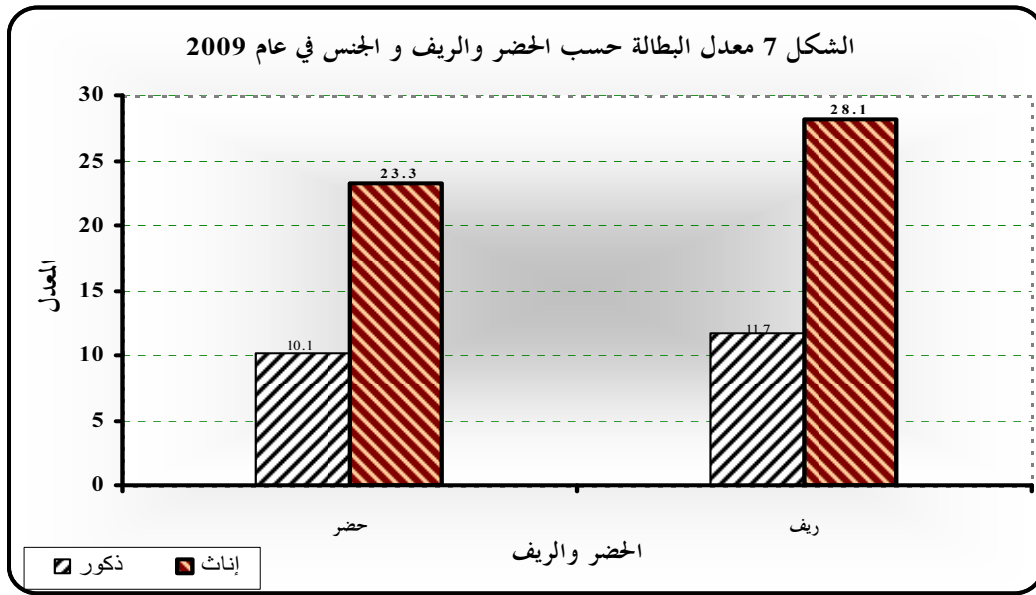
أشارت النتائج إلى أن معدل البطالة قد بلغ 22.6% بين غير المتزوجين، كما بلغ المعدل للمتزوجين والذين سبق لهم الزواج 6.3% و13.3% على التوالي في عام 2009. في حين بلغ المعدل بين "الذكور من غير المتزوجين"، و"الذكور المتزوجون"، و"الذين سبق لهم الزواج" 19.6%، 4.7%، و11.6% على التوالي مقابل 32.7%، 15.8%، و14.3% بين "الإناث غير المتزوجات"، و"الإناث المتزوجات"، و"اللولاتي سبق لهن الزواج" على التوالي في عام 2009. كما تبين بأن معدل البطالة "للذكور غير المتزوجين" و"الإناث غير المتزوجات" أعلى مقارنة مع المعدل بين الأفراد في الحالات الزوجية الأخرى.

كما يتضح من نتائج مسح العمالة والبطالة أن ما نسبته 69.8% من إجمالي المتعطلين كانت من غير المتزوجين في عام 2009، وبلغت نسبتهم 71.4% بين الذكور، و66.9% بين الإناث. وبلغت نسبة المتعطلين من المتزوجين أو ممن سبق لهم الزواج 30.2% من إجمالي المتعطلين في عام 2009، وشكل الذكور المتزوجون أو ممن سبق لهم الزواج 28.6% من إجمالي المتعطلين الذكور مقابل 33.1% للإناث من إجمالي المتعطلات الإناث في عام 2009.



6.2 البطالة حسب الحضر والريف

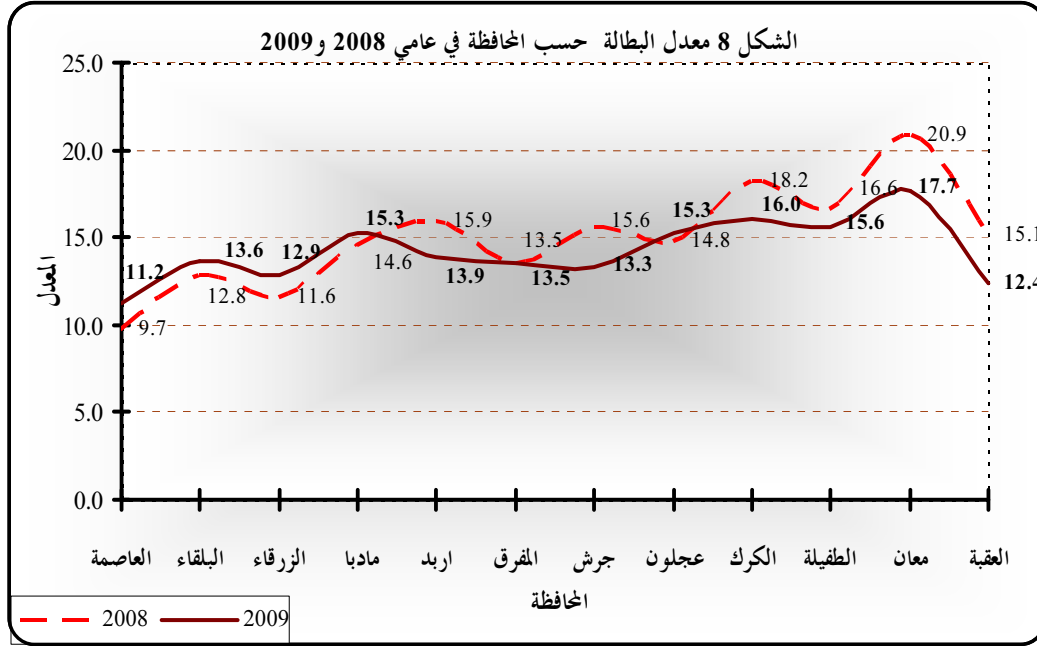
وأظهرت النتائج بأن معدل البطالة في الحضر قد بلغ 10.1% بين الذكور مقابل 23.3% بين الإناث في عام 2009، بينما بلغ المعدل 9.7% و23.0% على التوالي في عام 2008. في حين بلغ معدل البطالة في الريف 11.7% للذكور مقابل 28.1% للإناث في عام 2009، بينما بلغ المعدل 12.4% للذكور، و31.4% للإناث على التوالي في عام 2008. كما يتضح من البيانات أن نسبة المتعطلين من الذكور في الحضر قد بلغت 81.1% من إجمالي المتعطلين الذكور 18.9% في الريف من إجمالي المتعطلين الذكور في عام 2009. في حين بلغت النسبة للإناث في الحضر 80.4% من إجمالي المتعطلات الإناث مقابل ما نسبته 19.6% في الريف من إجمالي المتعطلات الإناث في عام 2009.



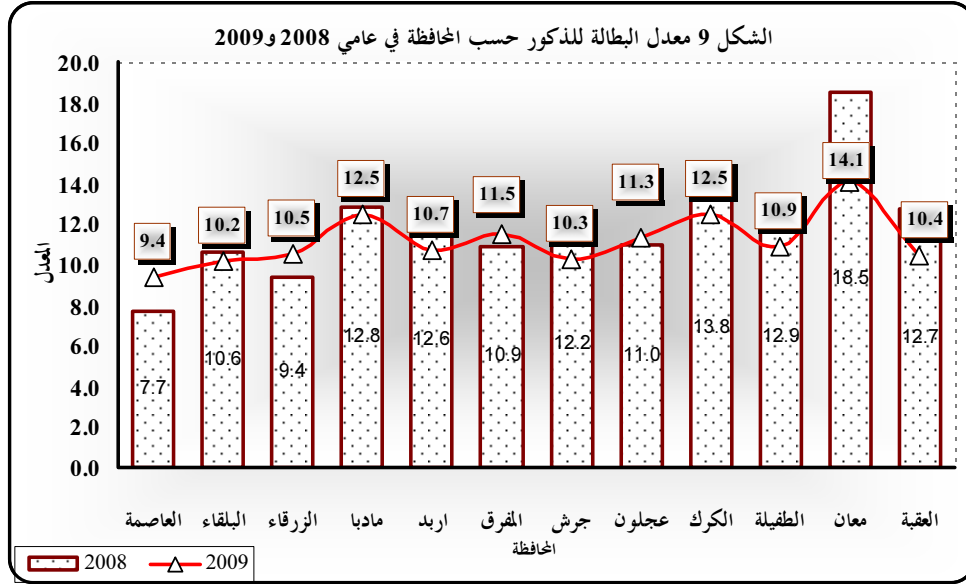
7.2 البطالة في المحافظات

يلاحظ من الشكل 8 ارتفاع معدلات البطالة في عام 2009 مقارنة بعام 2008 في محافظات معينة كمحافظة العاصمة، ومحافظة البلقاء، والزرقاء، ومحافظة مادبا، ومحافظة عجلون، في حين كانت أعلى معدلاتها في محافظات معان والكرك والطفيلة في عام 2009. وسجلت محافظة معان أعلى معدل للبطالة في عامي 2008 و2009، حيث بلغ 20.9%، و17.7% على التوالي، مما يعني أن هذه المحافظة تعاني أكثر من

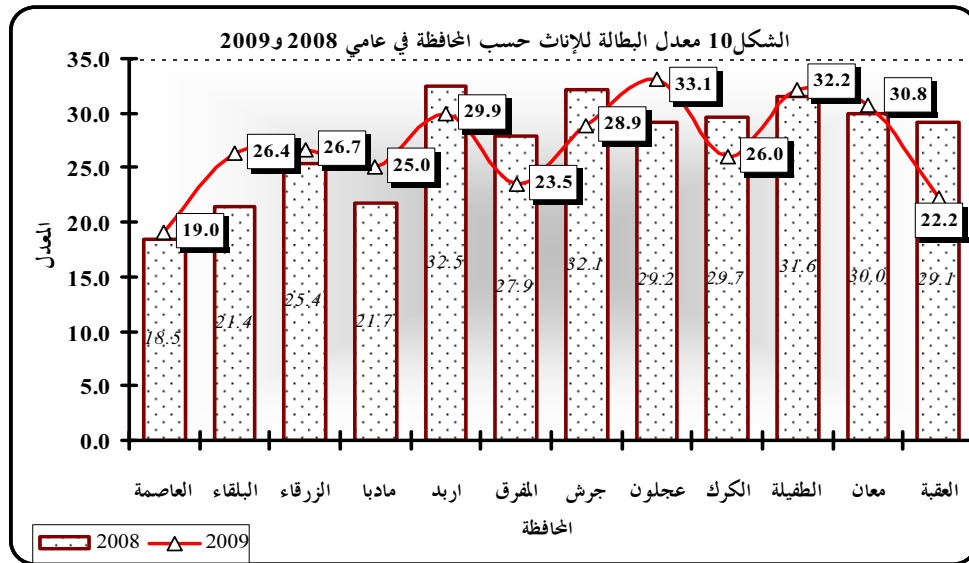
غيرها من تدني حجم الاستثمارات والمشاريع وضآلة فرص العمل فيها بشكل رئيسي. وأظهرت النتائج انخفاض معدلات البطالة بين عامي 2008 و2009 في بعض المحافظات كمحافظة إربد، وجرش، والكرك، والطفيلة، ومعان، والعقبة.



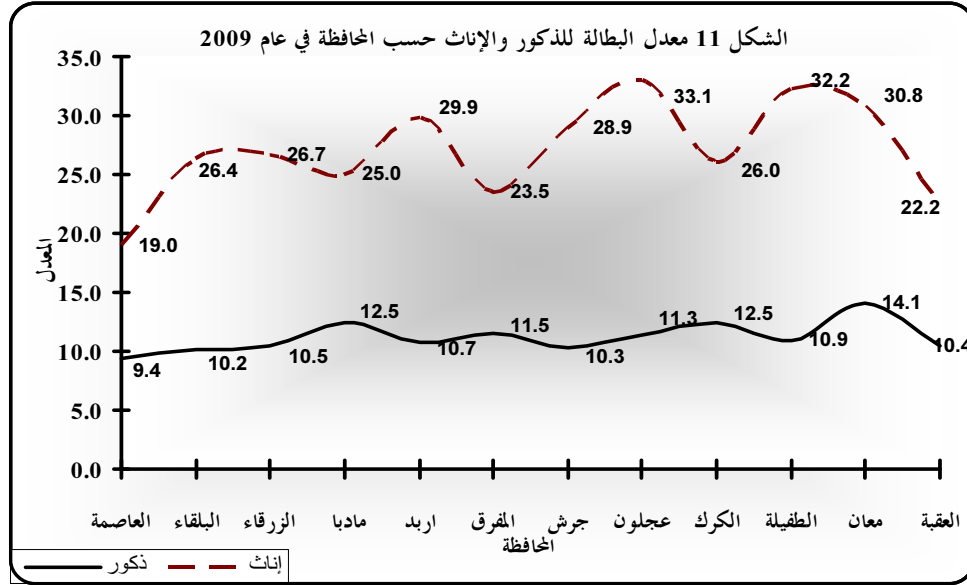
كما بينت النتائج أنه عند المقارنة بين معدلات البطالة عند الذكور في المحافظات، يتضح أن محافظة معان قد سجلت أعلى معدل بطالة للذكور حيث بلغ 14.1% في عام 2009. يليها محافظتا الكرك ومادبا، حيث سجل معدل البطالة للذكور لكل منهما 12.5% في عام 2009 مقابل 13.8% و12.8% على التوالي في عام 2008. في حين بلغ أدنى معدل بطالة للذكور في محافظة العاصمة، حيث بلغ 9.4% في عام 2009 مقابل 7.7% في عام 2008. يليها محافظة البلقاء 10.2% مقابل 10.6% في عام 2008.



وبمقارنة معدل البطالة للإناث حسب المحافظات، يتضح أن محافظة عجلون قد سجلت أعلى معدل بطالة حوالي (33.1%) في عام 2009 مقابل (29.2%) في عام 2008. يليها محافظة الطفيلة (32.2%) مقابل (31.6%) في عام 2008. ثم محافظة معان بمعدل بطالة بلغ 30.8% عام 2009 مقابل 30% في عام 2008. في حين بلغ أدنى معدل بطالة للإناث في محافظة العاصمة حوالي (19%) في عام 2009 مقابل (18.5%) في عام 2008.



ويلاحظ من الشكل 11 أن أعلى معدل بطالة للإناث قد سُجِّل في محافظة عجلون وبلغ 33.1% في عام 2009 مقابل 11.3% للذكور لنفس العام. يليها محافظة الطفيلة حيث بلغ معدل البطالة للإناث 32.2% مقابل 10.9% للذكور في عام 2009. ثم محافظة معان 30.8% للإناث مقابل 14.1% للذكور. في حين بلغ أدنى معدل بطالة (19.0%) للإناث في محافظة العاصمة مقابل 9.4% للذكور في عام 2009. محافظة العقبة، حيث بلغ للإناث 22.2% في عام 2009.

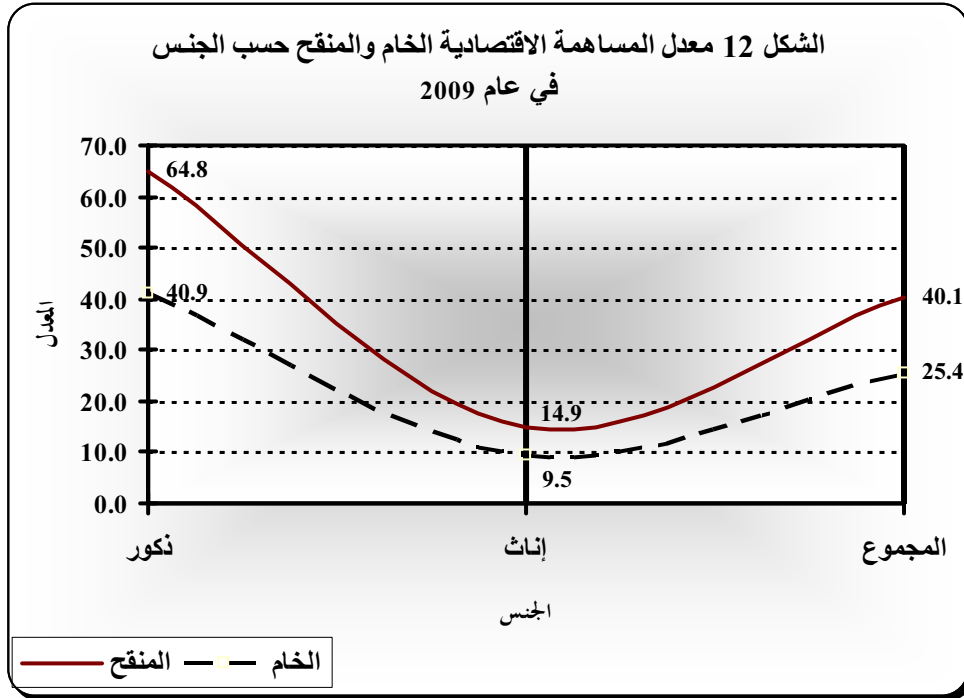


3. معدل المشاركة الاقتصادية الخام والمنقح

بينت نتائج مسح العمالة والبطالة أن معدل المشاركة الاقتصادية الخام أي قوة العمل منسوبة إلى مجموع السكان لا يزال متدنياً، حيث بلغ حوالي 25.44% في عام 2009 مقابل 24.97% في عام 2008. في حين بلغ المعدل للذكور 40.90% مقابل 9.50% للإناث. ويوضح معدل المشاركة الاقتصادية الخام الفئة المنتجة من السكان، وكلما كان هذا المعدل منخفضاً كلما دل ذلك على ارتفاع نسبة الإعاقة.

ويتباين معدل المشاركة الاقتصادية المنقح أي قوة العمل منسوبة إلى السكان ممن أعمارهم 15 سنة فأكثر حسب الجنس، حيث بلغ حوالي 64.8% للذكور مقابل 14.9% للإناث في عام 2009، أي أن معدل المشاركة للذكور أعلى منه للإناث، في حين بلغت النسبة لكلا الجنسين 40.1% في عام 2009 مقابل 39.5% في عام 2008.

ويمكن حساب معدلات المشاركة الاقتصادية حسب الجنس، الفئات العمرية، المستوى التعليمي، والمحافظه.



4. الملاحق

الجداول التفصيلية

جدول 1 معدل البطالة للأردنيين ممن أعمارهم 15 سنة فأكثر حسب الجنس
للسنوات 2009-2006

2009	2008	2007	2006	الجنس
10.3	10.1	10.3	11.9	ذكور
24.1	24.4	25.6	25.0	إناث
12.9	12.7	13.1	14.0	المعدل العام

المصدر تقديرات قسم إحصاءات العمل من مسح العمالة والبطالة، دائرة الإحصاءات العامة

جدول 2 معدلات البطالة الربعية للسنوات 2009-2006

2009	2008	2007	2006	الربع
12.1	14.1	14.3	14.4	الأول
13.0	12.5	10.8	13.1	الثاني
14.0	12.0	14.3	15.4	الثالث
12.2	12.0	13.0	13.0	الرابع

المصدر تقديرات قسم إحصاءات العمل من مسح العمالة والبطالة، دائرة الإحصاءات العامة

جدول 3 معدل البطالة للأردنيين ممن أعمارهم 15 سنة فأكثر حسب الحضر والريف والجنس
للسنوات 2009-2007

2009			2008			2007			الحضر - الريف
المجموع	أناث	ذكور	المجموع	إناث	ذكور	المجموع	إناث	ذكور	
12.5	23.3	10.1	12.1	23	9.7	12.6	24.2	10.0	حضر
14.8	28.1	11.7	15.8	31.4	12.4	15.9	34.0	12.1	ريف
12.9	24.1	10.3	12.7	24.4	10.1	13.1	25.6	10.3	المعدل العام

المصدر تقديرات قسم إحصاءات العمل من مسح العمالة والبطالة، دائرة الإحصاءات العامة

جدول 4 معدل البطالة للأردنيين ممن أعمارهم 15 سنة فأكثر حسب الفئات العمرية والجنس

للسنوات 2009-2006

2009	2008	2007	2006	الفئة العمرية	
30.9	32.0	34.0	35.4	ذكور	19-15
38.1	52.3	44.4	40.4	إناث	
31.2	32.9	34.7	35.6	المجموع	
19.5	19.4	20.3	22.1	ذكور	24-20
46.4	48.6	48.1	45.8	إناث	
25.7	25.8	26.6	26.8	المجموع	
7.5	7.5	7.3	9.1	ذكور	39-25
21.2	20.8	22.0	21.2	إناث	
10.5	10.3	10.4	11.3	المجموع	
5.5	5.0	4.8	5.0	ذكور	54-40
5.7	4.7	7.1	6.5	إناث	
5.5	4.9	5.1	5.2	المجموع	
4.8	2.4	3.8	5.4	ذكور	64-55
3.0	0.0	3.5	2.9	إناث	
4.6	2.3	3.8	5.3	المجموع	
3.1	1.1	1.9	0.7	ذكور	+65
0.0	0.0	0.0	0.0	إناث	
3.0	1.0	1.8	0.6	المجموع	

المصدر: تقديرات قسم إحصاءات العمل من مسح العمالة والبطالة، دائرة الإحصاءات العامة

جدول 5 معدل البطالة للأردنيين من أعمارهم 15 سنة فأكثر حسب المستوى التعليمي والجنس
للسنوات 2006-2009

2009	2008	2007	2006	المستوى التعليمي / الجنس	
10.9	7.6	7.3	9.8	ذكور	أمي
4.3	4.4	8.3	3.1	إناث	
9.9	7.2	7.8	9.3	المجموع	
11.3	11.5	11.7	13.5	ذكور	أقل من ثانوي
21.0	23.7	25.9	17.9	إناث	
11.9	12.2	12.5	13.7	المجموع	
7.9	8.4	8.9	10.1	ذكور	ثانوي
22.0	20.2	25.1	22.4	إناث	
9.8	9.9	11.1	11.6	المجموع	
7 . 3	6 . 5	6 . 3	6 . 8	ذكور	دبلوم متوسط
2 4 . 0	2 2 . 8	2 5 . 8	2 6 . 3	إناث	
1 3 . 7	1 2 . 6	1 4	1 3 . 9	المجموع	
10.4	9.2	9.6	11.0	ذكور	بكالوريوس فأعلى
25.9	26.5	26.1	27.6	إناث	
16.2	15.5	15.4	16.5	المجموع	

المصدر تقديرات قسم إحصاءات العمل من مسح العمالة والبطالة، دائرة الإحصاءات العامة

جدول 6 معدل البطالة للأردنيين ممن أعمارهم 15 سنة فأكثر حسب المحافظة والجنس

للسنوات 2009-2007

2009			2008			2007			المحافظة
المجموع	إناث	ذكور	المجموع	إناث	ذكور	المجموع	إناث	ذكور	
11.2	19.0	9.4	9.7	18.5	7.7	10.7	20.3	8.4	العاصمة
13.6	26.4	10.2	12.8	21.4	10.6	13.2	23.6	10.4	البلقاء
12.9	26.7	10.5	11.6	25.4	9.4	11.3	25.1	9.0	الزرقاء
15.3	25.0	12.5	14.6	21.7	12.8	18.0	33.6	13.7	مادبا
13.9	29.9	10.7	15.9	32.5	12.6	16.5	33.2	13.1	اربد
13.5	23.5	11.5	13.5	27.9	10.9	16.0	33.6	12.4	المفرق
13.3	28.9	10.3	15.6	32.1	12.2	16.2	35.0	12.0	جرش
15.3	33.1	11.3	14.8	29.2	11.0	17.7	36.8	13.0	عجلون
16.0	26.0	12.5	18.2	29.7	13.8	15.8	25.8	12.3	الكرك
15.6	32.2	10.9	16.6	31.6	12.9	15.5	31.0	11.4	الطفيلة
17.7	30.8	14.1	20.9	30.0	18.5	18.2	31.7	14.8	معان
12.4	22.2	10.4	15.1	29.1	12.7	11.7	22.8	9.5	العقبة
12.9	24.1	10.3	12.7	24.4	10.1	13.1	25.6	10.3	معدل البطالة

المصدر تقديرات قسم إحصاءات العمل من مسح العمالة والبطالة، دائرة الإحصاءات العامة

جدول 7 التوزيع النسبي للمتعطلين الأردنيين من أعمارهم 15 سنة فأكثر حسب الجنس
للسنوات 2009-2006

2009	2008	2007	2006	الجنس
65.5	65.8	64.1	72.1	ذكور
34.5	34.2	35.9	27.9	إناث
100.0	100.0	100.0	100.0	المجموع العام

المصدر تقديرات قسم إحصاءات العمل من مسح العمالة والبطالة، دائرة الإحصاءات العامة

جدول 8 التوزيع النسبي للمتعطلين الأردنيين من أعمارهم 15 سنة فأكثر حسب الحضر والريف والجنس
للسنوات 2009-2007

2009			2008			2007			الحضر - الريف
المجموع	إناث	ذكور	المجموع	إناث	ذكور	المجموع	إناث	ذكور	
80.9	80.4	81.1	79.5	78.9	79.8	81.3	81.0	81.5	حضر
19.1	19.6	18.9	20.5	21.1	20.2	18.7	19.0	18.5	ريف
7694	2653	5041	7589	2597	4992	8008	2873	5135	المجموع = 100

المصدر تقديرات قسم إحصاءات العمل من مسح العمالة والبطالة، دائرة الإحصاءات العامة

جدول 9 التوزيع النسبي للمتعطلين الأردنيين من أعمارهم 15 سنة فأكثر حسب الحالة الزوجية والجنس
للسنوات 2009-2007

2009			2008			2007			الحالة الزوجية
المجموع	إناث	ذكور	المجموع	إناث	ذكور	المجموع	إناث	ذكور	
69.8	66.9	71.4	73.4	70.7	74.7	71.7	66.3	74.7	أعزب
30.2	33.1	28.6	26.6	29.3	25.3	28.3	33.7	25.3	سبق له الزواج - متزوج
100.0	100.0	100.0	100.0	100.0	100.0	100.0	100.0	100.0	المجموع

المصدر تقديرات قسم إحصاءات العمل من مسح العمالة والبطالة، دائرة الإحصاءات العامة

جدول 10 التوزيع النسبي للمتعطلين الأردنيين ممن أعمارهم 15 سنة فأكثر حسب حالة سبق العمل والجنس
للسنوات 2007-2009

2009			2008			2007			حالة سبق العمل
المجموع	إناث	ذكور	المجموع	إناث	ذكور	المجموع	إناث	ذكور	
57.0	36.7	67.7	54.6	32.2	66.3	53.7	35.4	64.0	سبق له العمل
43.0	63.3	32.3	45.4	67.8	33.7	46.3	64.6	36.0	لم يسبق له العمل
100.0	100.0	100.0	100.0	100.0	100.0	100.0	100.0	100.0	المجموع

المصدر تقديرات قسم إحصاءات العمل من مسح العمالة والبطالة، دائرة الإحصاءات العامة

جدول 11 التوزيع النسبي للمتعطلين الأردنيين ممن أعمارهم 15 سنة فأكثر حسب الجنس والمحافظة
للسنوات 2007-2008

2009			2008			2007			المحافظة
المجموع	إناث	ذكور	المجموع	إناث	ذكور	المجموع	إناث	ذكور	
34.1	32.4	35.1	30.4	30.4	29.9	33.0	33.6	32.9	العاصمة
6.7	7.9	6.1	6.5	6.4	6.5	6.7	6.9	6.6	البلقاء
14.6	13.0	15.4	12.8	11.1	13.5	12.1	10.4	12.8	الزرقاء
3.1	3.2	3.0	2.8	2.5	3.0	3.5	3.9	3.2	مادبا
19.3	19.7	19.1	22.7	22.8	23.1	22.2	21.1	22.8	اربد
4.5	3.8	4.8	4.3	4.0	4.5	5.0	4.9	5.1	المفرق
2.7	2.8	2.6	3.4	3.4	3.3	3.3	3.7	3.2	جرش
3.0	2.3	2.6	2.7	3.2	2.4	3.1	3.6	2.8	عجلون
5.7	6.9	5.0	6.6	8.7	5.5	5.1	5.9	4.6	الكرك
1.8	2.4	1.5	2.0	2.2	1.8	1.7	2.0	1.5	الطفيلة
2.7	2.9	2.6	3.4	3.0	3.5	2.5	2.4	2.5	معان
2.3	2.0	2.5	2.7	2.2	2.9	1.8	1.6	1.9	العقبة
100.0	100.0	100.0	100.0	100.0	100.0	100.0	100.0	100.0	المجموع

المصدر تقديرات قسم إحصاءات العمل من مسح العمالة والبطالة، دائرة الإحصاءات العامة

جدول 12 التوزيع النسبي للمتعتلين الأردنيين من أعمارهم 15 سنة فأكثر حسب الفئات العمرية والجنس
للسنوات 2009-2006

2009	2008	2007	2006	الفئات العمرية	
19.1	19.5	19.0	18.3	ذكور	19-15
2.4	2.5	2.8	2.5	إناث	
13.2	13.9	13.4	14.1	المجموع	
31.2	33.0	34.8	34.8	ذكور	24-20
43.1	45.0	43.1	46.5	إناث	
35.7	37.2	37.5	38.2	المجموع	
34.0	34.7	33.4	34.8	ذكور	39-25
50.1	49.0	49.4	46.5	إناث	
39.6	39.5	39.1	38.0	المجموع	
12.9	11.5	10.8	9.7	ذكور	54-40
4.2	3.5	4.6	4.5	إناث	
9.6	8.7	8.7	8.1	المجموع	
2.3	1.1	1.8	2.2	ذكور	64-55
0.2	0.0	0.3	0.0	إناث	
1.5	0.7	1.2	1.6	المجموع	
0.4	0.1	0.3	0.1	ذكور	+65
0.0	0.0	0.0	0.0	إناث	
0.2	0.1	0.1	0.0	المجموع	

المصدر: تقديرات قسم إحصاءات العمل من مسح العمالة والبطالة، دائرة الإحصاءات العامة

جدول 13 التوزيع النسبي للمتعطلين الأردنيين من أعمارهم 15 سنة فأكثر حسب المستوى التعليمي والجنس
للسنوات 2006-2009

2009	2008	2007	2006	المستوى التعليمي / الجنس	
1.5	1.1	1.1	1.9	ذكور	أمي
0.2	0.2	0.5	0.1	إناث	
1.1	0.8	0.9	1.4	المجموع	
63.0	64.5	62.5	64.9	ذكور	أقل من ثانوي
13.8	13.6	14.8	10.3	إناث	
46.1	47.1	45.4	49.6	المجموع	
10.3	11.5	12.6	12.3	ذكور	ثانوي
8.6	7.7	10.1	10.1	إناث	
9.7	10.2	11.7	11.7	المجموع	
6.1	5.8	5.4	4.9	ذكور	دبلوم متوسط
23.6	23	25.5	28.1	إناث	
12.1	11.7	12.6	11.4	المجموع	
19.0	17.1	18.4	16.0	ذكور	بكالوريوس فأعلى
53.8	55.5	49.1	51.5	إناث	
31.0	30.2	29.4	25.9	المجموع	

المصدر: تقديرات قسم إحصاءات العمل من مسح العمالة والبطالة، دائرة الإحصاءات العامة

جدول 14 عدد المتعطلين الأردنيين ممن أعمارهم 15 سنة فأكثر حسب الجنس
للسنوات 2007-2009

الجنس	2007	2008	2009
ذكور	110413	111916	118122
إناث	61790	58198	62163
المجموع	172203	170114	180284

المصدر: تقديرات المركز الوطني لتنمية الموارد البشرية من مسح العمالة والبطالة، دائرة الإحصاءات العامة.

جدول 15 عدد المتعطلين الأردنيين ممن أعمارهم 15 سنة فأكثر حسب المحافظة والجنس
في عامي 2008 و2009

المحافظة	2008			2009		
	ذكور	إناث	المجموع	ذكور	إناث	المجموع
عمان	33503	17984	51487	41423	20113	61536
البلقاء	7295	3720	11016	7205	4920	12125
الزرقاء	15158	6480	21638	18227	8055	26283
مادبا	3384	1467	4851	3543	1988	5531
اربد	25740	13103	38843	22537	12249	34786
المفرق	5037	2307	7344	5727	2343	8070
جرش	3702	1986	5689	3077	1719	4796
عجلون	2653	1862	4519	2760	1960	4620
الكرك	6173	5022	11194	5881	4310	10191
الطفيلة	2057	1249	3306	1790	1510	3301
معان	3956	1724	5679	3055	1826	4852
العقبة	3257	1292	4550	2916	1268	4184
المجموع	111916	58198	170114	118122	62163	180284

المصدر: تقديرات المركز الوطني لتنمية الموارد البشرية من مسح العمالة والبطالة، دائرة الإحصاءات العامة.

جدول 16 عدد المتعطلين الأردنيين ممن أعمارهم 15 سنة فأكثر حسب الفئة العمرية والجنس
في عامي 2008 و 2009

2009			2008			الفئة العمرية
المجموع	إناث	ذكور	المجموع	إناث	ذكور	
23778	1340	22438	23188	1509	21678	19 - 15
105449	46340	59109	104283	45103	59180	29 - 20
30227	11826	18401	26436	9623	16813	39 - 30
14076	2313	11763	12662	1903	10760	49 - 40
6754	62163	6411	3546	61	3485	50 فأكثر
180284	62163	118122	170114	58198	111916	المجموع

المصدر: تقديرات المركز الوطني لتنمية الموارد البشرية من مسح العمالة والبطالة، دائرة الإحصاءات العامة

جدول 17 عدد المتعطلين الأردنيين ممن أعمارهم 15 سنة فأكثر حسب المؤهل العلمي والجنس
في عامي 2008 و 2009

2009			2008			المؤهل العلمي
المجموع	إناث	ذكور	المجموع	إناث	ذكور	
5648	333	5314	4534	371	4163	أمي / ملم
1435	0	1435	1169	0	1169	تلمذة مهنية
77921	8381	69540	75685	7641	68044	أقل من ثانوي
17520	5357	12163	17432	4507	12925	ثانوي
21847	14661	7185	19928	13399	6529	دبلوم متوسط
52255	31569	20686	48660	30721	17939	بكالوريوس
3659	1862	1797	2706	1560	1146	أعلى من بكالوريوس
180284	62163	118122	170114	58198	111916	المجموع

المصدر: تقديرات المركز الوطني لتنمية الموارد البشرية من مسح العمالة والبطالة، دائرة الإحصاءات العامة

جدول 18 عدد المتعطلين الأردنيين ممن أعمارهم 15 سنة فأكثر حسب الحالة الاجتماعية والجنس
في عامي 2008 و 2009

2009			2008			الحالة الاجتماعية
المجموع	إناث	ذكور	المجموع	إناث	ذكور	
125920	41591	84329	124790	41139	83650	عازب / عازبة
52104	19074	33030	43990	16148	27842	متزوج / متزوجة
2005	1264	741	1046	679	367	مطلق / مطلقة
255	233	21	278	232	46	أرمل / أرملة
0	0	0	11	0	11	منفصل / منفصلة
180284	62163	118122	170114	58198	111916	المجموع

المصدر: تقديرات المركز الوطني لتنمية الموارد البشرية من مسح العمالة والبطالة، دائرة الإحصاءات العامة

جدول 19 عدد المتعطلين الأردنيين ممن أعمارهم 15 سنة فأكثر حسب مدة التعطل بالأشهر والجنس
في عامي 2008 و 2009

2009			2008			مدة التعطل
المجموع	إناث	ذكور	المجموع	إناث	ذكور	
117404	35943	81461	136968	42725	94243	12-0
37729	13901	23828	23206	10271	12935	24-13
15829	7665	8164	6284	3261	3022	36-25
9324	4655	4669	3656	1941	1715	36 فأكثر
180284	62163	118122	170114	58198	111915	المجموع

المصدر: تقديرات المركز الوطني لتنمية الموارد البشرية من مسح العمالة والبطالة، دائرة الإحصاءات العامة

جدول 20 عدد المتعطلين الأردنيين ممن أعمارهم 15 سنة فأكثر حسب العلاقة برب الأسرة والجنس
في عامي 2007 و 2008

2009			2008			العلاقة برب الأسرة
المجموع	إناث	ذكور	المجموع	إناث	ذكور	
33489	1241	32248	28118	784	27334	رب الأسرة
17535	17458	77	15237	15144	93	زوج / زوجة
124422	41632	82790	122147	40394	81753	أبن / ابنة
0	0	0	36	0	36	أب / أم
305	70	236	417	156	261	حفيد / حفيدة
3456	1072	2384	3439	1295	2143	أخ / أخت
1078	690	387	707	425	282	أقارب آخرون
0	0	0	14	0	14	آخرون
180284	62163	118122	170114	58198	111916	المجموع

المصدر: تقديرات المركز الوطني لتنمية الموارد البشرية من مسح العمالة والبطالة، دائرة الإحصاءات العامة

جدول 21 عدد المتعطلين الأردنيين ممن أعمارهم 15 سنة فأكثر حسب حالة سبق العمل والجنس
في عامي 2008 و 2009

2009			2008			حالة سبق العمل
المجموع	إناث	ذكور	المجموع	إناث	ذكور	
102772	22842	79930	92914	18730	74184	سبق له العمل
77512	39321	38191	77200	39468	37732	لم يسبق له العمل
180284	62163	118122	170114	58198	111916	المجموع

المصدر: تقديرات المركز الوطني لتنمية الموارد البشرية من مسح العمالة والبطالة، دائرة الإحصاءات العامة