



التقرير التحليلي للنتائج السنوية لمسح العمالة والبطالة 2007



التقرير التحليلي للنتائج السنوية لمسح العمالة والبطالة 2007

إعداد

مديرية المسوح الأسرية

و

وحدة الأساليب الإحصائية

شباط - 2008

تقديم

يسر دائرة الاحصاءات العامة أن تقدم التقرير التحليلي للنتائج السنوية لمسح العمالة والبطالة 2007 الذي يتضمن النتائج الرئيسية للجولات الأربع للمسح التي تم تنفيذها خلال أشهر شباط، ايار، آب، وتشرين ثاني من عام 2007، بعد ان تم دمج البيانات مع بعضها البعض لتعطي مؤشرات سنوية على مستوى عام 2007. غطت جولات المسح الأربع مجتمعة عينة من الأسر بلغ حجمها حوالي ثلاث وخمسون ألف أسرة بصورة تضمن التمثيل على مستوى المملكة والأقاليم والحضر والريف والمحافظات. واستندت هذه العينة إلى الإطار الذي وفرته نتائج التعداد العام للسكان والمساكن لعام 2004.

يتضمن هذا التقرير منهجية المسح وتحليل للنتائج ذات العلاقة بالموضوعات التي غطاها المسح، وتشمل الخصائص الديموغرافية والاجتماعية والاقتصادية لقوة العمل، بالإضافة إلى التعرف على معدلات المشاركة الاقتصادية ومستوياتها في سوق العمل الأردني، كذلك قياس معدلات البطالة واسبابها حسب المحافظات وخصائص مختلفة كالمستوى التعليمي والحالة الزوجية والعمر.

تود دائرة الاحصاءات العامة ان تعبر عن عميق شكرها لجميع أسر العينة التي كان لتجاوبها وتعاونها اكبر الأثر في إنجاح هذا المسح، كذلك للذين ساهموا بإنجاحه من الدائرة وخارجها، امين ان تفيد المعلومات الواردة في هذا التقرير جميع المهتمين بقضايا سوق العمل بصورة عامة وبقضايا العمالة و البطالة بصورة خاصة سواء على مستوى متخذي القرار او المخططين والباحثين على المستويين العام والخاص، والدائرة على استعداد لتوفير البيانات الخام للباحثين المختصين في هذا المجال لاجراء المزيد من التحليل.

د. غازي الشبيكات
المدير العام للإحصاءات

الصفحة	المحتويات
أ	تقديم
ب	المحتويات
ج	فهرس الجداول
ج	فهرس الجداول التفصيلية
د	فهرس الأشكال البيانية
1	ملخص تنفيذي
3	1. خلفية عامة
5	1.1 مقدمة
5	2.1 المنهجية
5	1.2.1 إطار المسح
6	2.2.1 عينة المسح
7	2. النتائج الرئيسية لعام 2007
10	1.2 السكان النشيطون اقتصادياً
15	1.1.2 المشتغلون
24	2.1.2 المتعطلون
27	2.2 السكان غير النشيطين اقتصادياً
31	3. مؤشرات قوة العمل 2007
33	1.3 معدل المشاركة الاقتصادية
36	2.3 معدل البطالة
38	3.3 البطالة المزمنة
39	4.3 العمالة المحبطة
43	4. بعض المؤشرات السنوية للسنوات 2002-2007
53	5. الملاحق: الجداول التفصيلية



الصفحة	فهرس الجداول	رقم الجدول
20	التوزيع النسبي للمشتغلين الأردنيين ممن أعمارهم 15 سنة فأكثر حسب المحافظة وفئات الدخل من العمل، 2007.	1
21	التوزيع النسبي للمشتغلين الأردنيين الذين أعمارهم 15 سنة فأكثر حسب مكان الإقامة ومكان العمل، 2007.	2
22	التوزيع النسبي للمشتغلين الأردنيين ممن أعمارهم 15 سنة فأكثر حسب النشاط الاقتصادي والجنس، 2007.	3
38	نسبة المتعطلين الأردنيين ممن أعمارهم 15 سنة فأكثر ومدة تعطلهم سنة فأكثر، 2007.	4

الصفحة	فهرس الجداول التفصيلية	رقم الجدول
55	معدلات المشاركة الاقتصادية المنقحة للأردنيين ممن أعمارهم 15 سنة فأكثر حسب بعض الخصائص الأساسية، للسنوات 2002-2007.	1
56	معدلات البطالة للأردنيين ممن أعمارهم 15 سنة فأكثر حسب بعض الخصائص الأساسية، للسنوات 2002-2007.	2
57	التوزيع النسبي للمشتغلين الأردنيين ممن أعمارهم 15 سنة فأكثر حسب بعض الخصائص الأساسية، للسنوات 2002-2007.	3
59	التوزيع النسبي للمتعطلين الأردنيين ممن أعمارهم 15 سنة فأكثر حسب بعض الخصائص الأساسية، للسنوات 2002-2007.	4



9	السكان النشيطون اقتصاديا وغير النشيطين اقتصاديا	1
10	التوزيع النسبي للأفراد المشتغلين والمتعطلين الأردنيين ممن أعمارهم 15 سنة فأكثر حسب الجنس، 2007.	2
10	النسبة المئوية للأفراد المشتغلين والمتعطلين الأردنيين ممن أعمارهم 15 سنة فأكثر من مجموع السكان 15 سنة فأكثر حسب الجنس، 2007.	3
11	التوزيع النسبي لقوة العمل الأردنية ممن أعمارهم 15 سنة فأكثر حسب الجنس، 2007.	4
12	التوزيع النسبي لقوة العمل الأردنية ممن أعمارهم 15 سنة فأكثر حسب المحافظة والجنس، 2007.	5
12	معدل الجنوسة لقوة العمل الأردنية ممن أعمارهم 15 سنة فأكثر حسب المحافظة، 2007.	6
13	التوزيع النسبي لقوة العمل الأردنية ممن أعمارهم 15 سنة فأكثر حسب العمر والجنس، 2007.	7
14	التوزيع النسبي لقوة العمل الأردنية ممن أعمارهم 15 سنة فأكثر حسب المستوى التعليمي والجنس، الجولة الثالثة 2007.	8
15	نسبة التشغيل للأفراد الأردنيين ممن أعمارهم 15 سنة فأكثر حسب الجنس، 2007.	9
15	التوزيع النسبي للمشتغلين الأردنيين ممن أعمارهم 15 سنة فأكثر حسب المحافظة والجنس، 2007.	10
16	التوزيع النسبي للمشتغلين الأردنيين ممن أعمارهم 15 سنة فأكثر حسب العمر والجنس، 2007.	11
17	التوزيع النسبي للمشتغلين الأردنيين ممن أعمارهم 15 سنة فأكثر حسب المستوى التعليمي والجنس، 2007.	12
17	التوزيع النسبي للمشتغلين الأردنيين ممن أعمارهم 15 سنة فأكثر حسب الحالة الزوجية والجنس، 2007.	13
18	التوزيع النسبي للمشتغلين الأردنيين ممن أعمارهم 15 سنة فأكثر حسب قطاع العمل والجنس، 2007.	14



19	التوزيع النسبي للمشتغلين الأردنيين ممن أعمارهم 15 سنة فأكثر حسب الحالة العملية للفرد والجنس، 2007.	15
19	التوزيع النسبي للمشتغلين الأردنيين ممن أعمارهم 15 سنة فأكثر حسب فئات الدخل من العمل، 2007 .	16
23	التوزيع النسبي للمشتغلين الأردنيين ممن أعمارهم 15 سنة فأكثر حسب المهنة والجنس، 2007 .	17
24	التوزيع النسبي للمتغطين الأردنيين ممن أعمارهم 15 سنة فأكثر حسب الجنس، 2007	18
25	التوزيع النسبي للمتغطين الأردنيين ممن أعمارهم 15 سنة فأكثر حسب المحافظة والجنس، 2007 .	19
25	التوزيع النسبي للمتغطين الأردنيين ممن أعمارهم 15 سنة فأكثر حسب العمر والجنس، 2007 .	20
26	التوزيع النسبي للمتغطين الأردنيين ممن أعمارهم 15 سنة فأكثر حسب المستوى التعليمي والجنس، 2007 .	21
27	التوزيع النسبي للسكان الأردنيين غير النشيطين اقتصاديا ممن أعمارهم 15 سن فأكثر حسب الجنس، 2007.	22
28	التوزيع النسبي للأفراد الأردنيين غير النشيطين اقتصاديا ممن أعمارهم 15 سنة فأكثر، 2007.	23
28	التوزيع النسبي للأفراد الأردنيين غير النشيطين اقتصاديا ممن أعمارهم 15 سنة فأكثر حسب الجنس، 2007.	24
29	التوزيع النسبي للأفراد الأردنيين غير النشيطين اقتصاديا ممن أعمارهم 15 سنة فأكثر حسب العمر والجنس، 2007.	25
29	التوزيع النسبي للأفراد الأردنيين غير النشيطين اقتصاديا ممن أعمارهم 15 سنة فأكثر حسب المستوى التعليمي والجنس، 2007.	26
33	معدلات المشاركة الاقتصادية المنقحة للأردنيين حسب الجنس للسنوات 2006-2007	27
34	معدلات المشاركة الاقتصادية المنقحة للأردنيين ممن أعمارهم 15 سنة فأكثر حسب المحافظة والجنس، 2007.	28



34	معدلات المشاركة الاقتصادية المنقحة للأردنيين ممن أعمارهم 15 سنة فأكثر حسب العمر والجنس، 2007.	29
35	معدلات المشاركة الاقتصادية المنقحة للأردنيين ممن أعمارهم 15 سنة فأكثر حسب المستوى التعليمي والجنس، 2007.	30
36	معدلات البطالة للأفراد الأردنيين ممن أعمارهم 15 سنة فأكثر حسب المحافظة والجنس، 2007.	31
37	معدلات البطالة للأفراد الأردنيين ممن أعمارهم 15 سنة فأكثر حسب العمر والجنس، 2007.	32
37	معدلات البطالة للأفراد الأردنيين ممن أعمارهم 15 سنة فأكثر حسب المحافظة والجنس، 2007.	33
39	التوزيع النسبي للأفراد الأردنيين ممن أعمارهم 15 سنة فأكثر غير المشتغلين والمتعطلين حسب سبب عدم البحث عن عمل، 2007.	34
40	التوزيع النسبي للأفراد المحبطين الأردنيين الذين أعمارهم 15 سنة فأكثر حسب الإقليم والجنس، 2007.	35
41	التوزيع النسبي للأفراد المحبطين الأردنيين الذين أعمارهم 15 سنة فأكثر حسب العمر والجنس، 2007.	36
41	التوزيع النسبي للأفراد المحبطين الأردنيين الذين أعمارهم 15 سنة فأكثر حسب المستوى التعليمي والجنس، 2007.	37
45	معدلات المشاركة الاقتصادية المنقحة حسب الجنس، للسنوات 2002-2007.	38
46	معدلات البطالة السنوية للسنوات 2002-2007.	39
46	معدلات البطالة للأردنيين ممن أعمارهم 15 سنة فأكثر حسب الجنس، للسنوات 2002-2007.	40
47	النسبة المئوية للمتعطلين الأردنيين ممن أعمارهم 15 سنة فأكثر حسب الجنس، للسنوات 2002-2007.	41
47	معدلات البطالة للأردنيين ممن أعمارهم 15 سنة فأكثر ومستواهم التعليمي أقل من ثانوي، للسنوات 2002-2007.	42

48	النسبة المئوية للمتطلين الأردنيين ممن أعمارهم 15 سنة فأكثر ومستواهم التعليمي أقل من ثانوي وبكالوريوس فأعلى، للسنوات 2002-2007.	43
48	النسبة المئوية للمشتغلين الأردنيين ممن أعمارهم 40 سنة فأكثر، للسنوات 2002-2007.	44
49	النسبة المئوية للمشتغلين الأردنيين ممن أعمارهم 15 سنة فأكثر ومستواهم التعليمي بكالوريوس فأعلى، للسنوات 2002-2007.	45
49	النسبة المئوية للمشتغلين الأردنيين ممن أعمارهم 15 سنة فأكثر لمحافظة العاصمة واربد، للسنوات 2002-2007.	46
50	النسبة المئوية للمشتغلين الأردنيين ممن أعمارهم 15 سنة فأكثر في قطاعات الزراعة والصناعة الاستخراجية والتحويلية، للسنوات 2002-2007.	47
50	النسبة المئوية للمشتغلين الأردنيين ممن أعمارهم 15 سنة فأكثر في قطاعات الإدارة العامة والدفاع والتعليم والصحة والعمل الاجتماعي، للسنوات 2002-2007.	48
51	النسبة المئوية للمشتغلين الأردنيين ممن أعمارهم 15 سنة فأكثر في مهن المتخصصين والعاملين في الحرف وما إليها، للسنوات 2002-2007.	49



ملخص تنفيذي

- المجتمع الأردني مجتمعاً فتيماً، حوالي (37%) من السكان الأردنيين أعمارهم أقل من 15 سنة، فيما كانت نسبة السكان النشيطين اقتصادياً حوالي (40%).
- تركز قوة العمل في المحافظات الكبيرة (العاصمة، اربد والزرقاء) وحوالي (18%) من قوة العمل من الإناث.
- نصف الأفراد في قوة العمل في الفئة العمرية 25-39 سنة (49.3%)، وحوالي (48%) مستواهم التعليمي أقل من ثانوي.
- بلغت نسبة التشغيل حوالي (35%)، وحوالي ثلثي المشتغلين في إقليم الوسط.
- أكثر من نصف المشتغلين في الفئة الفاعلة والمنتجة 25-39 سنة، ومعظم الإناث المشتغلات (73%) وأكثر من ربع الذكور المشتغلين (29.1%) يحملون مستوى تعليمي أعلى من ثانوي.
- هناك تزايد في نسبة المشتغلين الأردنيين ممن أعمارهم 15 سنة فأكثر وممن يحملون المستوى التعليمي بكالوريوس فأعلى للسنوات 2002-2007.
- حوالي ثلثي المشتغلين من المتزوجين (63.3%).
- يساهم القطاع الخاص بالنسبة الأكبر في التشغيل، وحوالي (95%) من الإناث المشتغلات يعملن بأجر.
- تركز (75%) من المشتغلين في فئة الدخل ما بين 100 إلى أقل من 300 دينار.
- محافظة العاصمة الأكثر جذباً للعمالة (9.6%)، تليها محافظتي العقبة (1.1%) ومعان (0.1) بنسبة قليلة.
- أكثر من نصف الإناث المشتغلات يعملن في قطاعي التعليم والصحة (56.1%)، وتركز الذكور في قطاعي الإدارة العامة والتجارة. وهناك نمو في قطاعي التعليم والصحة فيما شهد قطاع تجارة الجملة والتجزئة والسياحة والنقل تراجعاً خلال السنوات 2002-2007.
- تركز عمل الإناث في مهن المتخصصة والمتخصصين المساعدين وانتشارها للذكور على مختلف المهن. وهناك نمو في مهن المتخصصة والفنيين، فيما كان هناك تراجع لمهن العاملين في الخدمات والمحلات التجارية والحرف والمهن الأولية.

- ارتفاع نسبة الإناث المتعطلات لهذا العام عن الاعوام السابقة.
- تأتي المحافظات الكبيرة في الصدارة من حيث نسبة المتعطلين والعاصمة في المرتبة الأولى.
- حوالي نصف الإناث المتعطلات هن في الفئة العمرية 25-39 سنة، و (49.2%) منهن يحملن مستوى تعليمي بكالوريوس فأعلى.
- حوالي ثلث الأفراد غير النشيطين اقتصاديا (29.8%) هم من الطلاب وحوالي النصف (53.9%) مدبرو منازل.
- ارتفاع معدل المشاركة الاقتصادية المنقح لعام 2007 عن السنوات السابقة وكان أعلى معدل في محافظة العقبة (43.7%) والأدنى في محافظة عجلون (37.1%). وهناك تذبذب طفيف في المعدل تراوح ما بين 37.4% و 39.8% للسنوات 2002-2007.
- ارتفاع معدل المشاركة الاقتصادية المنقح للفئة العمرية 25-39 سنة وتراجعها لفئات العمر الكبيرة خاصة للإناث، وارتفاع المعدل للمؤهلين علمياً.
- انخفاض معدل البطالة لهذا العام عن العام الماضي، وتفاوت معدلات البطالة بين السنوات وتراوح المعدل ما بين 15.3% و 13.1% للسنوات 2002-2007.
- سنة فأكثر مدة تعطل نصف المتعطلين.
- حوالي (3%) من الأفراد غير النشيطين اقتصاديا محبطين، وشكلت النسبة (4.1%) من الأفراد في قوة العمل، وتركز المحبطين في الفئة العمرية 25-39 سنة وفي المستوى التعليمي الأقل من ثانوي.

1. خلفية عامة

1.1 مقدمة

تتبع أهمية موضوع إحصاءات قوة العمل من كونها تمس أحد المواضيع الهامة التي تشغل المجتمع الأردني ألا وهي مشكلة البطالة، إضافة إلى المشاكل الأخرى المرتبطة بالموثمة بين العرض والطلب في سوق العمل ومخرجات التعليم وغيرها.

إن توفر مؤشرات لمختلف مواضيع قوة العمل يساعد في تشخيص الوضع القائم، وتحديد مواضع الخلل لمساعدة متخذي القرار في وضع الحلول المناسبة. لذلك، ونظراً لأهمية هذا الموضوع وارتباطه المباشر بحياة المواطن وهمومه والقضايا التي يطرحها مثل البطالة والعمالة المحبطة وعماله المرأة وغيرها، تقوم دائرة الإحصاءات العامة بإجراء الدراسات الدورية في هذا المجال منذ عدة سنوات، وتعمل باستمرار على توفير البيانات بنوعية وجودة عالية وفي الوقت المناسب لاستخدامها من قبل متخذي القرار ورسمي السياسات.

ويتضمن هذا التقرير التحليلي عرض لأهم النتائج و المؤشرات الخاصة بالسكان النشيطين وغير النشيطين اقتصادياً، بالإضافة إلى دراسة لاتجاه ونمط معدلات البطالة ومعدلات المشاركة الاقتصادية وحجم التشغيل الذي يُمكن من وضع صورة لواقع العمل في الأردن.

2.1 المنهجية

نفذت دائرة الإحصاءات العامة أربع جولات لمسح العمالة والبطالة خلال أشهر شباط، أيار، آب، وتشرين ثاني من عام 2007، وقد تم دمج البيانات مع بعضها البعض لتعطي مؤشرات سنوية على مستوى العام. غطى المسح حوالي 53 ألف أسرة موزعة على جميع محافظات المملكة بأسلوب العينة الطبقية العنقودية متعددة المراحل بحيث تمثل المملكة والمحافظات والأقاليم الثلاثة والحضر والريف. وتشمل العينة الأسر التي تقيم في مساكن تقليدية، ولا تشمل الأسر في المساكن الجماعية، والبيانات المنشورة هي للسكان الأردنيين فقط.

1.2.1 إطار المسح

تستند عينة هذا المسح إلى الإطار الذي وفرته نتائج التعداد العام للسكان والمساكن لعام 2004. تم تقسيم المملكة إلى طبقات حيث اعتبرت كل مدينة يبلغ أو يزيد عدد سكانها عن 100 ألف نسمة مدينة كبيرة وقد بلغ عددها 6 مدن، وقد قسمت كل محافظة (باستثناء الـ 6 مدن الكبيرة) إلى ريف وحضر حيث اعتبرت بقية الحضر في كل محافظة طبقة مستقلة، كذلك الحال بالنسبة للريف اعتبر طبقة مستقلة، وقد بلغ عدد الطبقات الكلي 30 طبقة.

ونظرا لوجود تفاوت كبير في الخصائص الاجتماعية-الاقتصادية في المدن الكبرى بشكل خاص وفي الحضر بشكل عام فقد جرى تقسيم كل طبقة من طبقات المدن الكبرى وطبقات الحضر إلى أربع طبقات جزئية حسب الخصائص الاجتماعية الاقتصادية التي وفرها التعداد العام للسكان والمساكن وذلك بهدف توفير طبقات متجانسة.

2.2.1 عينة المسح

صممت عينة هذا المسح بأسلوب المعاينة الطبقيّة العنقودية من مرحلتين. وقد صممت عينة رئيسية في عام 2007 اعتمادا على بيانات التعداد العام للسكان والمساكن 2004 لتنفيذ المسوح الأسرية، وهي عينة ممثلة على مستوى المملكة والحضر والريف، والاقاليم والمحافظات. وبلغ حجم العينة الكلي (لكل جولة) 1336 وحدة معاينة أولية (عنقود) وزعت هذه الوحدات على المحافظات وعلى الحضر والريف والمدن الكبيرة في كل محافظة حسب وزن كل منها من حيث عدد الأفراد والأسر فيها والتباين داخل كل طبقة مع إجراء بعض التعديلات البسيطة على عدد وحدات المعاينة بحيث تكون من مضاعفات الرقم 8، وبلغ عدد العناقيد الكلي للجولات الأربع 5344 عنقوداً.

وتتكون العينة الرئيسية من 40 مكررة، كل مكررة مكونة من 167 وحدة معاينة أولي، ولأغراض كل جولة، استخدمت ثمان مكررات من مكررات العينة الرئيسية، ولضمان انتشار العينة بشكل جيد فقد تم ترتيب وحدات المعاينة الأولية ضمن كل طبقة حسب الخصائص الجغرافية ثم حسب الخصائص الاجتماعية الاقتصادية، بعد ذلك تم اختيار العينة على مرحلتين:

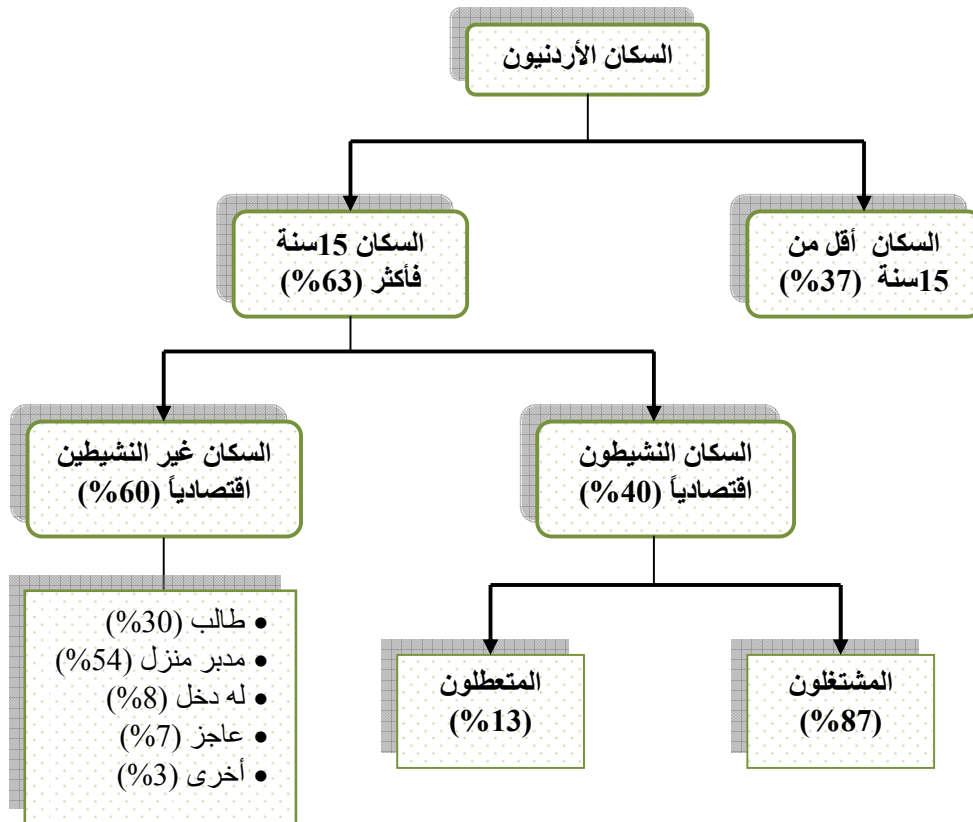
المرحلة الأولى: سحبت عينة وحدات المعاينة الأولية، بأسلوب المعاينة المتناسبة مع الحجم والمسحوبة بانتظام حيث اعتبر عدد الأسر في كل وحدة معاينة أولية (عنقود) وزن أو حجم له.

المرحلة الثانية: تم تحديث بلوكات وحدات المعاينة الأولية (العناقيد) التي تم اختيارها في المرحلة الأولى، ثم تم اختيار عدد ثابت من الأسر بأسلوب المعاينة العشوائية المنتظمة كوحدة معاينة نهائية بلغت 10 أسر من كل وحدة معاينة أولية.

2. النتائج الرئيسية

يعتبر المجتمع الأردني مجتمعاً فتيماً، حيث ان أكثر من ثلث السكان (37.3%) هم ممن أعمارهم أقل من 15 سنة. ويقسم السكان إلى مجموعتين رئيسيتين، تمثل المجموعة الأولى السكان في سن العمل، أما المجموعة الثانية فهم السكان خارج سن العمل وهم الأفراد الذين أعمارهم أقل من 15 سنة. ويعتبر سكان المجموعة الأولى من الأهمية التي تستلزم الدراسة والتمحيص، ويقسم السكان في هذه الفئة إلى سكان نشيطين اقتصادياً أو ما يسمى السكان في قوة العمل، والى سكان غير نشيطين اقتصادياً (الشكل 1). وسيتم إلقاء الضوء على هاتين المجموعتين من السكان و بتركيز على السكان النشيطين اقتصادياً حسب خصائصهم المختلفة لما لها من أهمية كبيرة، حيث يتجه الأردن نحو مرحلة قادمة وهي مرحلة تحد كبير الا وهي مرحلة الهبة الديموغرافية¹ وهي مرحلة ينطوي عليها العديد من الانعكاسات المواردية وأثراً اقتصادية واجتماعية.

الشكل (1) السكان النشيطون اقتصادياً وغير النشيطين اقتصادياً

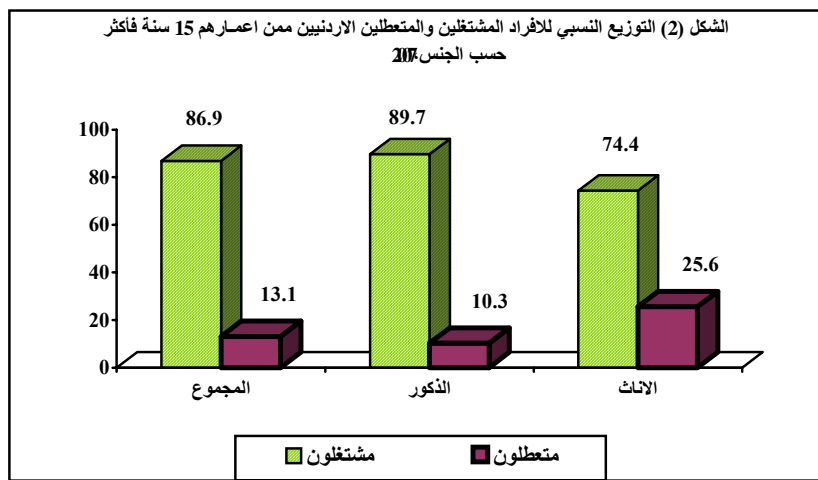


¹ زيادة نسبة الأفراد في سن العمل (15-64 سنة).

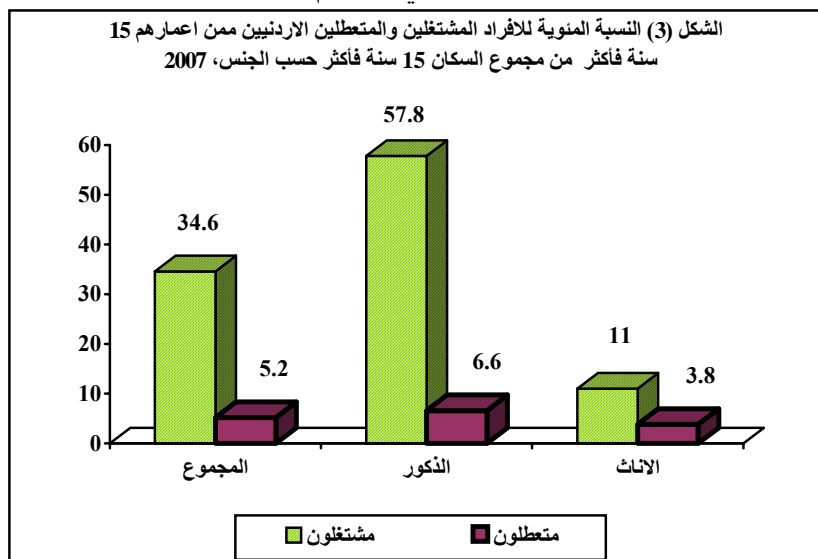
1.2 السكان النشيطون اقتصادياً

تشمل قوة العمل جميع السكان النشيطين اقتصادياً²، وهم جميع الأفراد الذين تخرج منهم الأيدي العاملة اللازمة لإنتاج السلع والخدمات على النحو الذي تعرفه نظم الأمم المتحدة للحسابات القومية خلال فترة زمنية محددة (ILO). وبلغت نسبة قوة العمل من السكان الأردنيين ممن أعمارهم 15 سنة فأكثر حوالي 40%.

وتشمل قوة العمل جميع الأفراد المشتغلين والمتعطلين في وقت الإصدار الزمني للمسح. ويلاحظ أن نسبة الإناث المتعطلات بلغت حوالي 26% من مجموع الإناث في قوة العمل، فيما كانت النسبة للذكور حوالي 10% (الشكل 2)



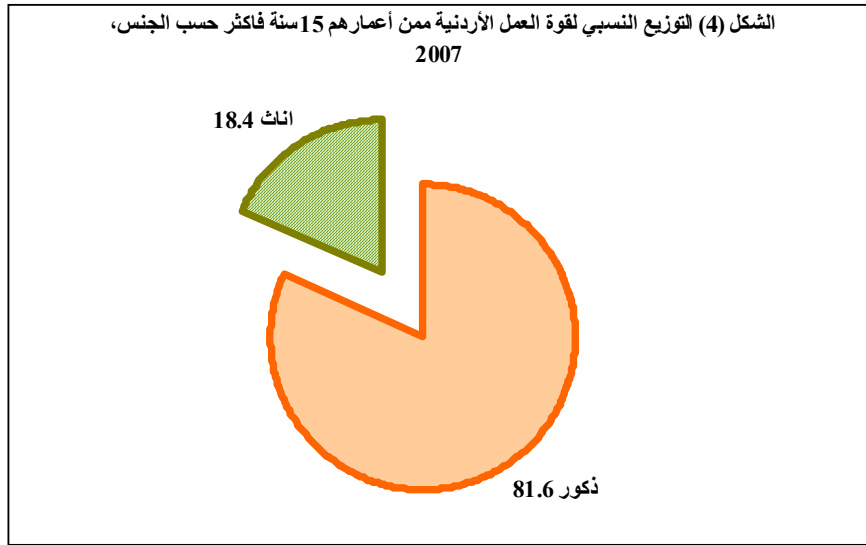
وبالنظر إلى نسبة الأفراد في قوة العمل من مجموع السكان في سن العمل فيلاحظ أن نسبة الإناث المشتغلات متدنية مقارنة مع نسبة الذكور (الشكل 3). وسيتم عرض خصائص المشتغلين والمتعطلين بالتفصيل في الأقسام التالية.



² السكان ممن أعمارهم 15 سنة فأكثر

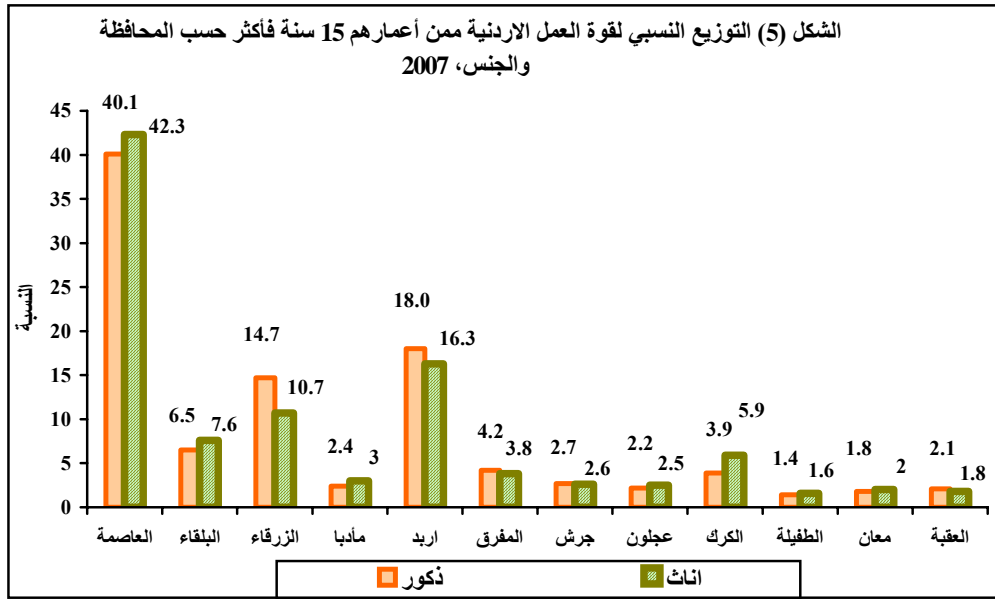
• تركز قوة العمل في المحافظات الكبيرة (العاصمة، اربد والزرقاء)، وحوالي 18% من قوة العمل من الإناث.

تعتبر نسبة قوة العمل نسبة متدنية إذا ما قورنت بنسبة السكان في سن العمل والبالغة 62.7% من مجموع السكان الكلي للأردنيين. وهناك تفاوت واضح بين الذكور والإناث حيث يشكل الذكور حوالي 82% من مجموع الأفراد في قوة العمل.

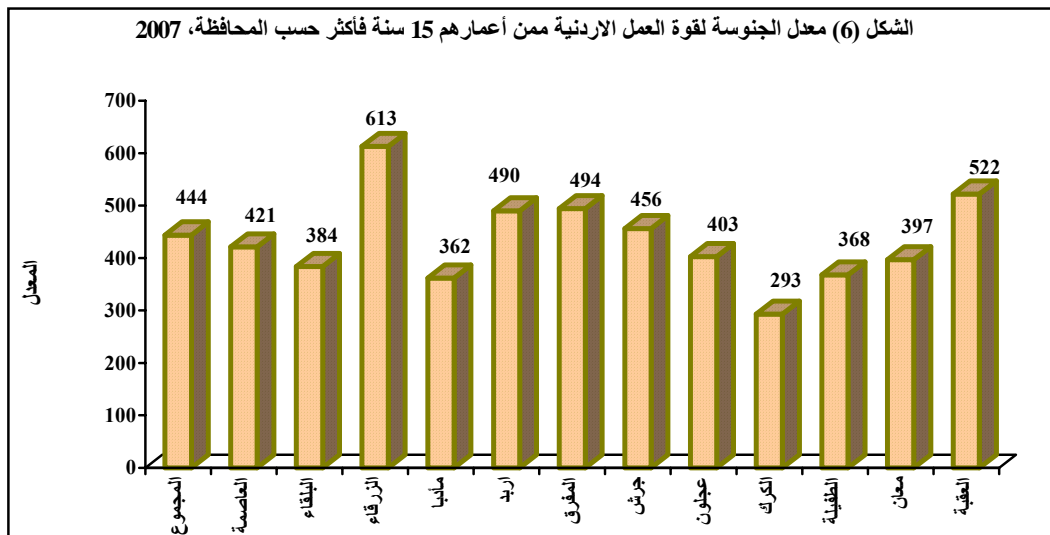


وتبين من النتائج ان محافظة العاصمة ما زالت تحتل المرتبة الأولى من إجمالي قوة العمل، ويلاحظ أن تركز قوة العمل فيها يزيد عبر الزمن، كما يلاحظ أن إقليم الوسط يشكل ما نسبته حوالي 64% من إجمالي قوة العمل، وأن اكبر ثلاث محافظات (العاصمة، الزرقاء واربد) تساهم بحوالي 72% من إجمالي قوة العمل.

ويلاحظ ان هناك تباين في توزيع قوة العمل بين المحافظات، حيث تتركز قوة العمل في محافظة العاصمة بنسبة حوالي 41% من إجمالي قوة العمل الأردنية، تليها محافظة اربد بنسبة حوالي 18%، وجاءت محافظة الطفيلة في المرتبة الأخيرة بنسبة 1.4%. وتشكل قوة عمل الإناث في محافظة العاصمة النسبة الأعلى من مجموع قوة العمل للإناث إذ بلغت النسبة حوالي 42% وقد يعود ذلك إلى ان النسبة الأكبر من المتعطلات الإناث هن من المتعلمات اللواتي يقطنن في محافظة العاصمة.



ويلاحظ أن معدل الجنوسة³ لقوة العمل الأردنية مرتفع نسبيا حيث بلغ 444 على مستوى المملكة (عدد الذكور أكثر من أربعة أضعاف عدد الإناث)، وبلغ حده الأدنى في محافظة الكرك حيث بلغ 293 أي أن عدد الذكور في قوة العمل في هذه المحافظة يبلغ حوالي ثلاثة أضعاف عدد الإناث، وبلغ حده الأعلى في محافظة الزرقاء حيث أن عدد الذكور ضمن قوة العمل أكثر من ستة أضعاف عدد الإناث. وهناك انخفاض ملحوظ بين نتائج هذا العام مقارنة مع نتائج عام 2006، حيث بلغ معدل الجنوسة لذلك العام 540 على مستوى المملكة.

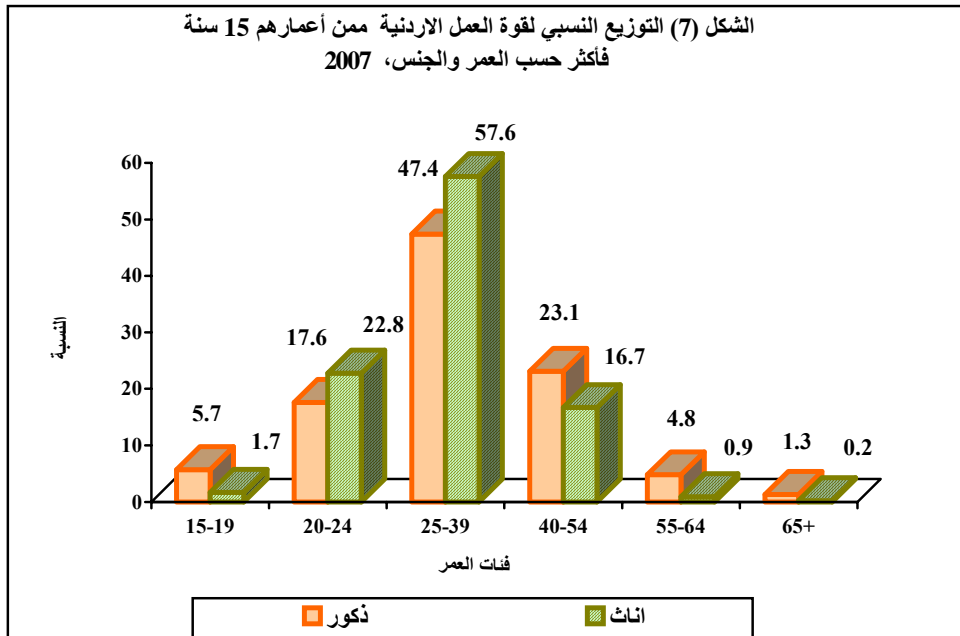


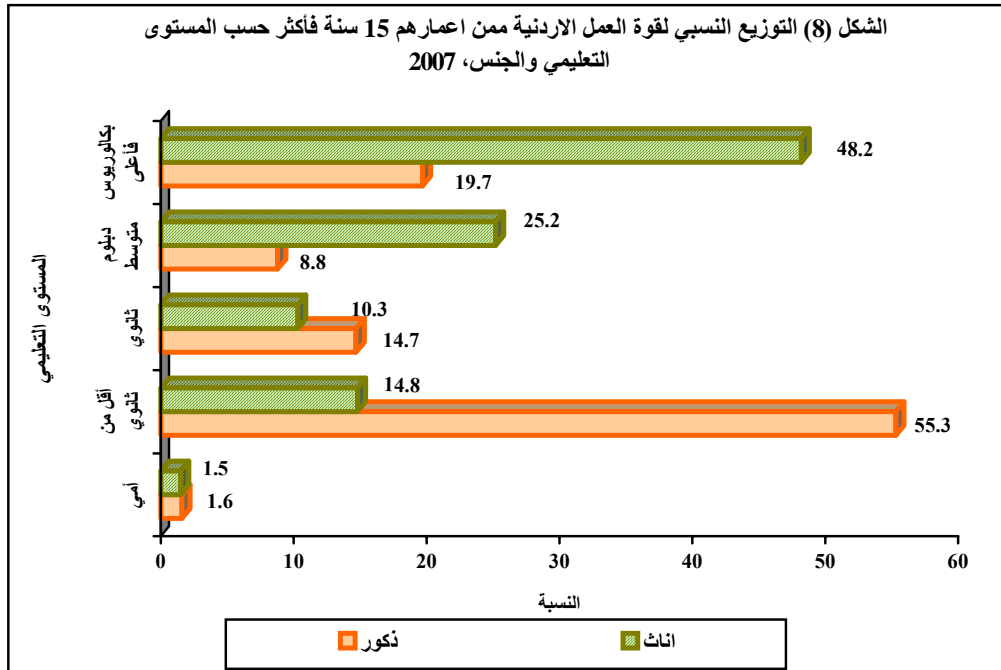
³ عدد الذكور لكل مائة أنثى

- نصف الأفراد في قوة العمل في الفئة العمرية 25-39 سنة (49.3%)، وحوالي (48%) المستوى التعليمي لهم أقل من ثانوي.

تتركز قوة العمل في الفئة العمرية 25-39 سنة، إذ بلغت نسبة قوة العمل ضمن هذه الفئة 49.3% من إجمالي قوة العمل، وهذا يعني أن قوة العمل الأردنية تقع ضمن فئة الشباب القادرة على الإنتاج والمشاركة الفاعلة في العملية الإنتاجية. ويلاحظ أن أكثر من نصف قوة عمل الإناث حوالي 58% تقع ضمن هذه الفئة العمرية، في المقابل يلاحظ أن قوة العمل من الإناث في الفئة العمرية 40 سنة فأكثر منخفضة إذ بلغت حوالي 18% من إجمالي قوة العمل من الإناث، وبلغ معدل الجنوسة لهذه الفئة 729 أي أن عدد الذكور في هذه الفئة حوالي سبعة أضعاف عدد الإناث وهذا يشير إلى خروج المرأة من سوق العمل في سن مبكرة إن كانت مشغلة أم متعطلة (الشكل 7).

أما من حيث المستوى التعليمي فيلاحظ أن حوالي نصف قوة العمل (47.8%) كان مستواهم التعليمي أقل من ثانوي، ومن الواضح أن هناك تفاوت واضح بين الذكور والإناث فيما يتعلق بالمستوى التعليمي، حيث أن حوالي 55% من مجموع قوة العمل للذكور كانت مستوياتهم التعليمية أقل من الثانوي مقابل حوالي 15% للإناث. وتنعكس هذه النسب تقريبا على حملة الشهادات العلمية إذ تبين أن حوالي 48% من مجموع قوة العمل بين الإناث كان مستواهم التعليمي بكالوريوس فأعلى بالمقارنة مع حوالي 20% للذكور (الشكل 8).

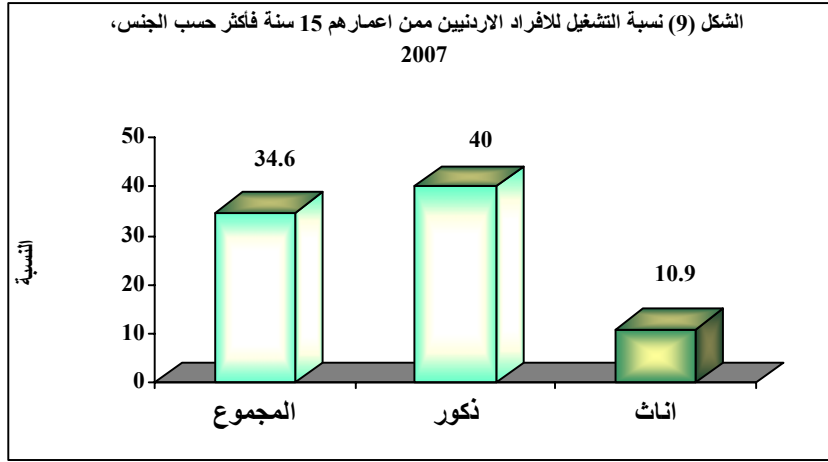




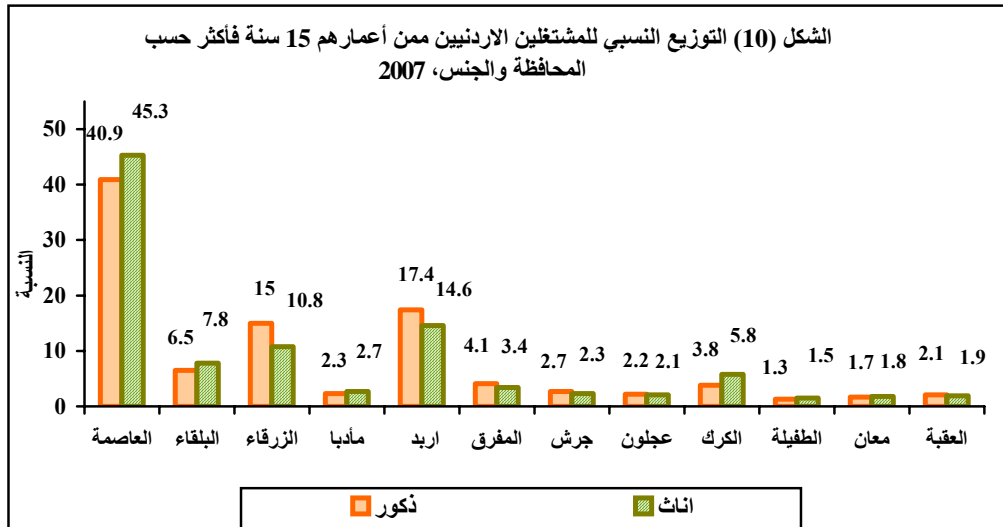
1.1.2 المشتغلون

• نسبة التشغيل حوالي (35%) وحوالي ثلثي المشتغلين في إقليم الوسط.

بلغت نسبة المشتغلين إلى السكان في سن العمل في العام 2007. وتساهم الإناث بما نسبته 15.7% من إجمالي المشتغلين في العام 2007، ويلاحظ أن نسبة مساهمة المرأة متواضعة جدا مقارنة بمخرجات التعليم حيث أن عدد الخريجات من الجامعات وكليات المجتمع يضاوي أعداد الخريجين من الذكور.



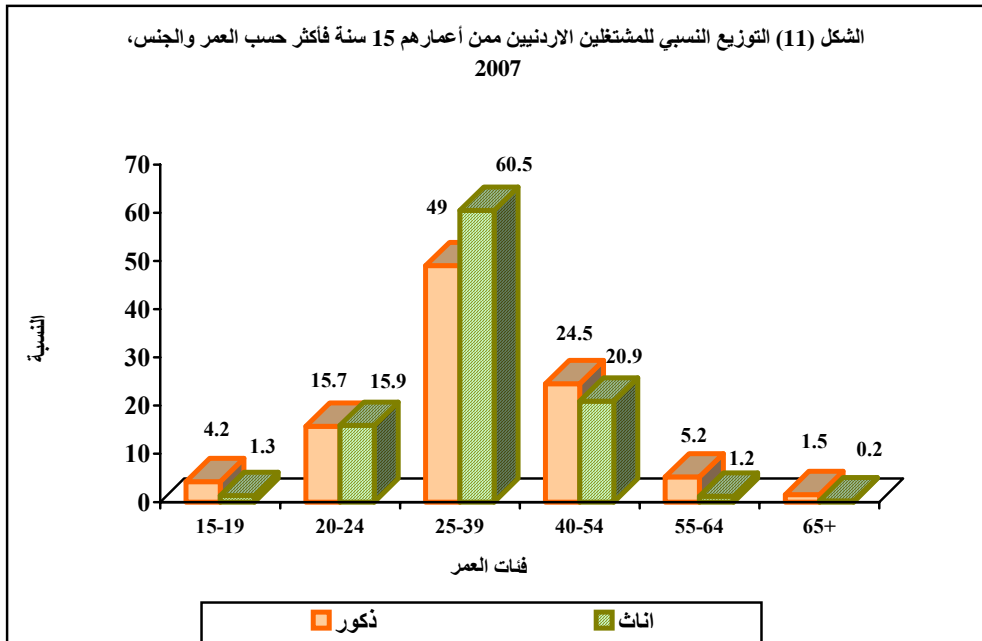
بالنظر الى توزيع المشتغلين على المحافظات يلاحظ أن محافظة العاصمة تحتل المرتبة الأولى حيث ان 40.9% من الذكور المشتغلين وحوالي 45% من الإناث المشتغلين يتركزون في محافظة العاصمة. ولوحظ أن إقليم الوسط قد استحوذ على ما نسبته 64.7% من مجموع المشتغلين الذكور.

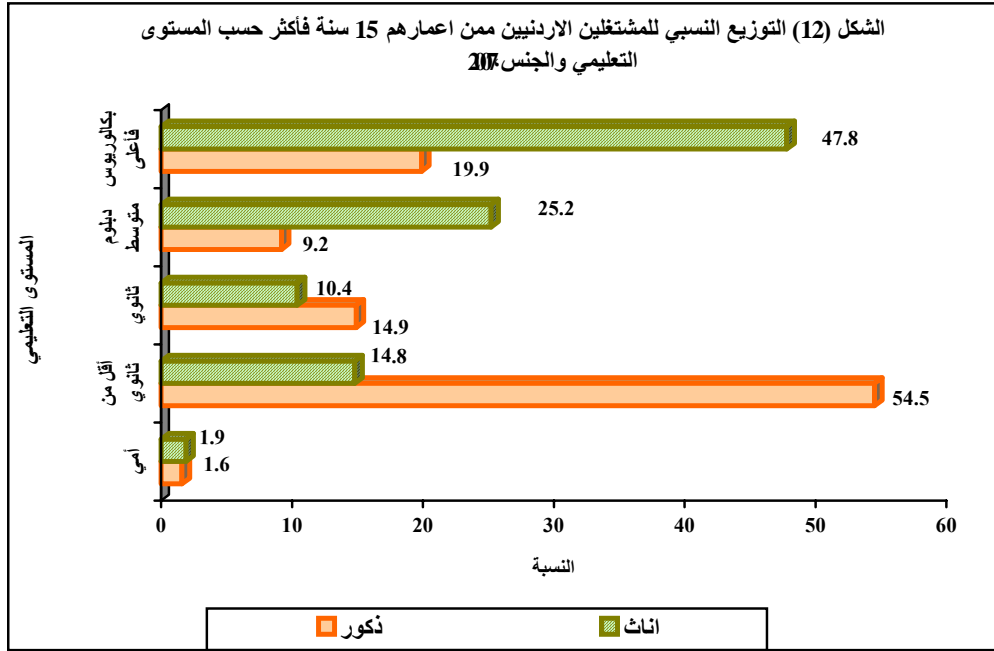


- أكثر من نصف المشتغلين في الفئة الفاعلة والمنتجة 25-39 سنة، ومعظم الإناث المشتغلين (73%) وأكثر من ربع الذكور المشتغلين (29.1%) يحملون مستوى تعليمي أعلى من ثانوي.

أما توزيع المشتغلين حسب فئات العمر فيلاحظ تركيز أكثر من نصف المشتغلين (50.8%) في الفئة العمرية 25-39 سنة (49.0% للذكور و 60.5% للإناث). ومن الملاحظ أيضاً وجود تفاوت بين المستويات التعليمية للمشتغلين لكل من الذكور والإناث، إذ أن معظم الإناث المشتغلين لديهم مستوى تعليمي أعلى من ثانوي (73%)، في حين أن أقل من ثلث الذكور المشتغلين (29.1%) لديهم المستوى التعليمي ذاته، وهذا يتفق مع طبيعة الأنشطة التي يمارسها كل من الذكور والإناث ومتطلبات كل نشاط، فمعظم الإناث يعملن في قطاعي التعليم والصحة التي تتطلب مؤهلات علمية عالية ومتخصصة، بينما يعمل نسبة عالية من الذكور في مهن لا تتطلب تأهيلاً عالياً مثل: الإنشاءات، النقل، وغيرها، إذ تتطلب مهارات مختلفة أخرى ولا تتطلب مؤهلاً علمياً.

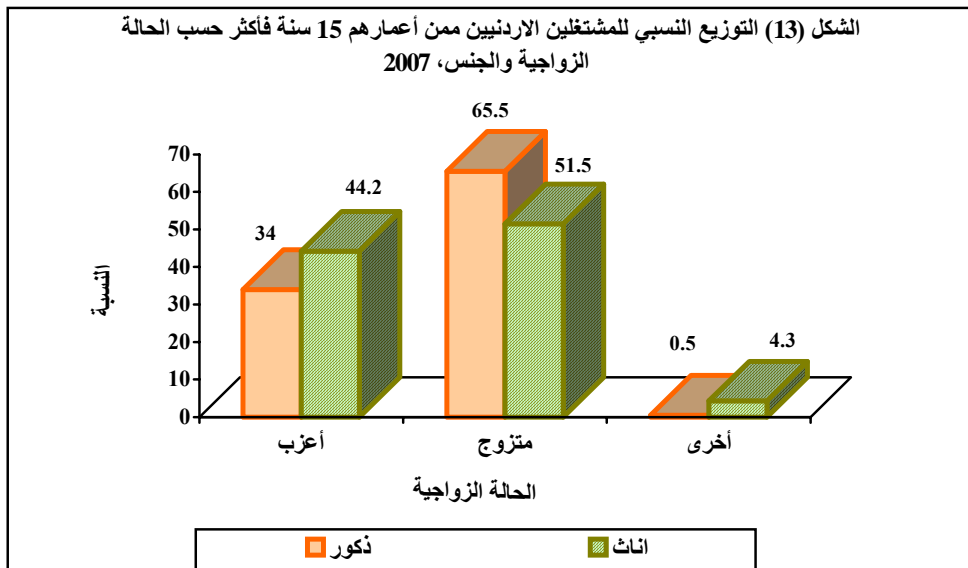
ان نسبة الإناث المشتغلين اللاتي يحملن مؤهلاً تعليمياً أقل من ثانوي منخفضة، حيث بلغت حوالي 15% من إجمالي المشتغلين، وقد يكون السبب في ذلك هو توفر فرص عمل للذكور أكثر من الإناث وطبيعة الأنشطة الاقتصادية التي يعمل فيها هذا المستوى من التعليم بالإضافة إلى أن المجتمع الأردني ما زال محافظاً على العادات والتقاليد التي قد لا تسمح للمرأة بالعمل في بعض الأعمال والأنشطة.





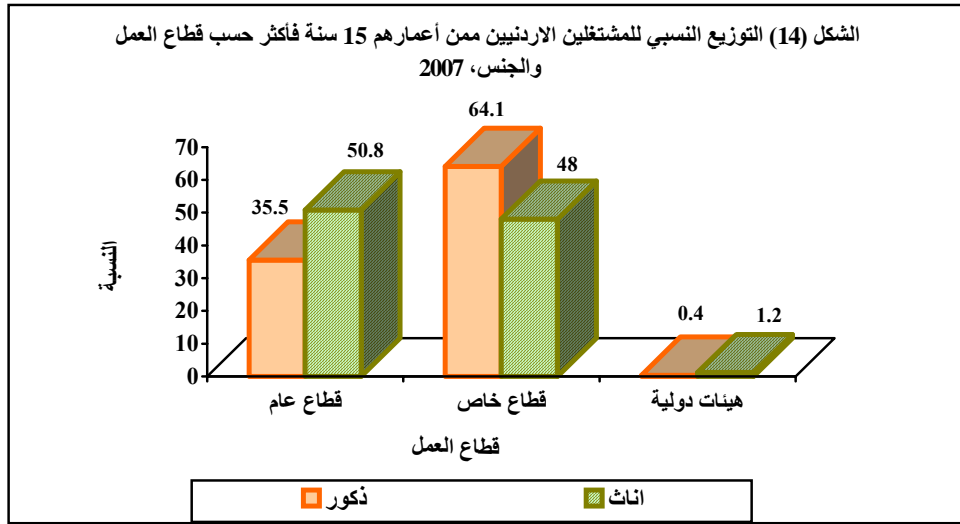
• حوالي ثلثي المشتغلين من المتزوجين.

يلاحظ أن ثلثي الذكور المشتغلين متزوجين (65.5%) في حين كان أكثر من نصف الإناث العاملات من المتزوجات (51.5%)، بينما شكلت نسبة المشتغلين العازبات حوالي 44% من المشتغلين مقابل 34% للذكور.



• يساهم القطاع الخاص بالنسبة الأكبر في التشغيل.

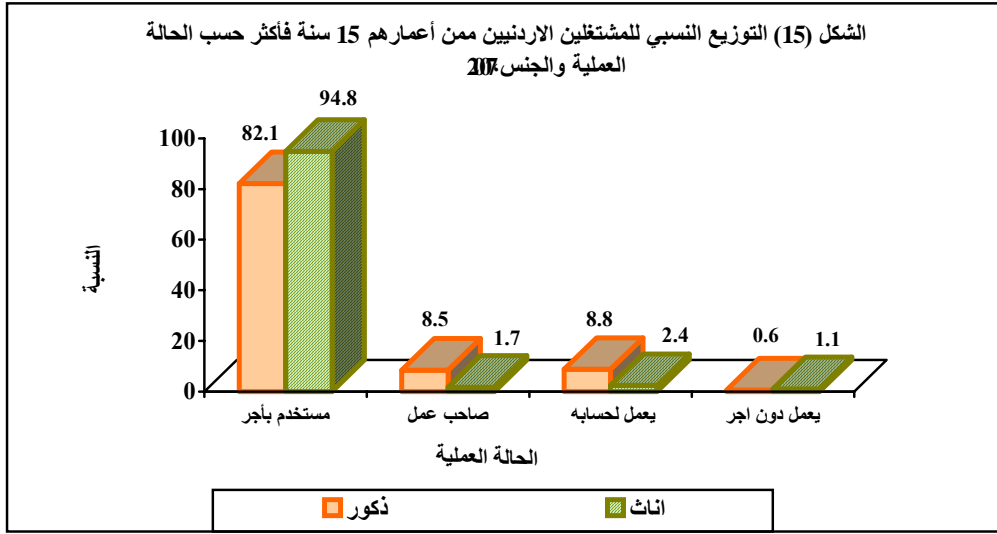
بالنظر إلى توزيع المشتغلين حسب قطاع العمل، يلاحظ أن القطاع الخاص يستحوذ على النسبة الأكبر من المشتغلين حيث أن حوالي 62% من المشتغلين يعملون في القطاع الخاص ويلاحظ أن هناك تفاوت بين الجنسين (64.1% للذكور و 48% للإناث) وذلك لما يوفره القطاع الخاص من مزايا، بالإضافة إلى أن معظم النشاطات تتركز في القطاع الخاص كالصناعة والتجارة والتي تناسب الذكور أكثر. أما بالنسبة للإناث المشتغلات فيتركز عملهن في القطاع العام وذلك لاقبالهن على مهن وأنشطة معينة كالتعليم والصحة.



حوالي 95% من الإناث المشتغلات يعملن بأجر.

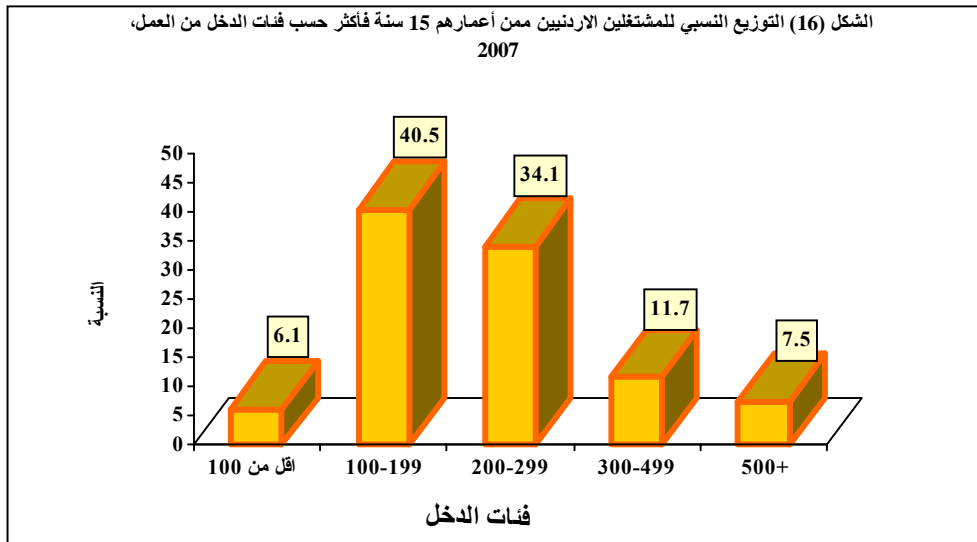
إنّ معظم الأفراد المشتغلين هم مستخدمين بأجر بما نسبته 84.1% كان معظمها من الإناث بنسبة بلغت حوالي 95% وحوالي 82% للذكور، ويلاحظ أن نسبة أرباب العمل (ممن يعملون لحسابهم و أصحاب العمل) كانت بين الذكور حوالي 17%، فيما كانت بين الإناث حوالي 4% فقط وهو ما يعكس تدني مساهمة المرأة الاقتصادية وأن خطط تمكين المرأة لم تطرح ثمارها بشكل واضح بعد. أما نسبة الأفراد الذين يعملون دون أجر⁴ فكانت نسبتهم قليلة لكلا الجنسين.

⁴ تشمل الذين يعملون دون أجر لدى الأسرة و الذين يعملون دون أجر (المتدربين والمتطوعين).



- تركّز الدخل الشهري من العمل للمشتغلين⁵ ما بين 100 إلى أقل من 300 دينار .

هناك تفاوت في مقدار الدخل الشهري بين فئات الدخل المختلفة، تركّزت معظمها في فئات الدخل من 100 إلى أقل من 300 دينار شهريا للفرد الواحد بنسبة حوالي 75% وبلغت أعلى نسبة للفئة (100-199) دينار حيث بلغت حوالي 41% تلاها الفئة (200-299) بنسبة 34.1%. أما فئة الدخل أقل من 100 دينار فبلغت حوالي 6% فقط علما بأن الحد الأدنى للأجور هو 120 دينار.



⁵ تشمل المشتغلين بأجر، وأصحاب العمل والعمالين لحسابهم الخاص

المشتغلون

والجدول (1) يبين توزيع المشتغلين حسب فئات الدخل من العمل والمحافظات، وتركز الدخل العالي في محافظتي العاصمة والعقبة ويعود ذلك لوجود المؤسسات الكبيرة في محافظة العاصمة إضافة إلى منطقة العقبة الاقتصادية في محافظة العقبة.

جدول (1) التوزيع النسبي للمشتغلين الأردنيين ممن أعمارهم 15 سنة فأكثر حسب المحافظة وفئات الدخل من العمل، 2007

المحافظة	أقل من 100	199-100	299-200	499-300	500 فأكثر	المجموع=100
العاصمة	4.8	35.9	31.1	15.3	13.0	21937
البلقاء	8.4	44.4	33.3	9.3	4.6	3514
الزرقاء	6.4	46.3	33.2	11.0	3.1	7525
مأدبا	5.0	42.9	38.1	10.1	3.9	1267
اربد	8.4	41.7	37.3	8.3	4.2	8948
المفرق	6.3	46.6	38.9	5.6	2.5	2096
جرش	7.9	45.1	39.1	5.9	2.1	1377
عجلون	6.9	42.5	43.6	5.3	1.7	1138
الكرك	7.5	44.5	36.0	8.4	3.5	2156
الطفيلة	3.4	46.6	41.1	7.6	1.3	726
معان	3.8	44.5	40.2	8.7	2.8	895
العقبة	3.3	32.8	35.2	21.3	7.5	1101
المجموع	6.1	40.5	34.1	11.7	7.5	52681

* تشمل المشتغلين بأجر، وأصحاب العمل والعاملين لحسابهم الخاص
المصدر: مسح العمالة والبطالة للجولات الأربع، 2007

● محافظة العاصمة الأكثر جذباً للعمالة، تليها محافظتي العقبة ومعان بنسبة قليلة.

تشير النتائج إلى أن النسبة الأعلى من المشتغلين هم من سكان محافظة العاصمة وبنسبة مقدارها حوالي 42% من إجمالي المشتغلين، يليها المشتغلون من سكان محافظة اربد وبنسبة بلغت 17% وان أقل نسبة هي للمشتغلين من سكان محافظة الطفيلة وبنسبة 1.4%. أما المحافظات كمكان عمل فإن محافظة العاصمة تعتبر أكثر جذباً للعمالة حيث تتركز أماكن العمل في محافظة العاصمة وبنسبة بلغت حوالي 51% تليها جذباً للعمالة محافظتي العقبة ومعان بنسب قليلة (1.1%، 0.1% على التوالي) أما المحافظات الأخرى فإنها طاردة للعمالة بنسب متفاوتة.

جدول (2) التوزيع النسبي للمشتغلين الأردنيين ممن أعمارهم 15 سنة فأكثر حسب مكان الإقامة ومكان العمل، 2007

المحافظة	المشتغلون حسب مكان العمل	المشتغلون حسب مكان السكن	الفرق
العاصمة	51.2	41.6	9.6
البلقاء	4.7	6.7	-2.0
الزرقاء	12.9	14.3	-1.4
مأدبا	1.5	2.4	-0.9
اريد	12.9	17.0	-4.1
المفرق	3.9	4.0	-0.1
جرش	1.6	2.6	-1.0
عجلون	1.3	2.2	-0.9
الكرك	3.4	4.1	-0.7
الطفيلة	1.1	1.4	-0.3
معان	1.8	1.7	0.1
العقبة	3.2	2.1	1.1
خارج الأردن	0.4	0.0	0.4
المجموع=100	53035	53035	

المصدر: مسح العمالة والبطالة للجولات الأربع، 2007

- أكثر من نصف الإناث المشتغلات يعملن في قطاعي التعليم والصحة (56.1%) وتركز الذكور في قطاعي الإدارة العامة والتجارة.

يعتبر قطاع الإدارة العامة الأكثر جذباً للعمالة حيث يُشغل حوالي 19% من إجمالي المشتغلين يليه تجارة الجملة والتجزئة حوالي 17% ثم التعليم بما نسبته حوالي 12%. ويتركز عمل الإناث في أنشطة اقتصادية معينة مثل التعليم والصحة إذ يعمل فيهما حوالي 56% من الإناث المشتغلات. وتبلغ نسبة الإناث المشتغلات في التعليم حوالي 52% من مجموع المشتغلين من كلا الجنسين في هذا القطاع، في حين كانت النسبة حوالي 46% من مجموع المشتغلين في قطاع الصحة والعمل الاجتماعي. أما الذكور فيتوزعون على نطاق واسع من الأنشطة الاقتصادية، فيعمل حوالي 40% منهم في الإدارة العامة وتجارة الجملة والتجزئة (21.4% و 19% على التوالي)، ويعمل حوالي 29% منهم في الصناعات التحويلية والإنشاءات والنقل والتخزين (11.6%، و 7.8% و 10% على التوالي) ويعمل حوالي 10% من الذكور المشتغلين في قطاع التعليم والصحة.

جدول (3) التوزيع النسبي للمشتغلين الأردنيين ممن أعمارهم 15 سنة فأكثر حسب النشاط الاقتصادي والجنس، 2007

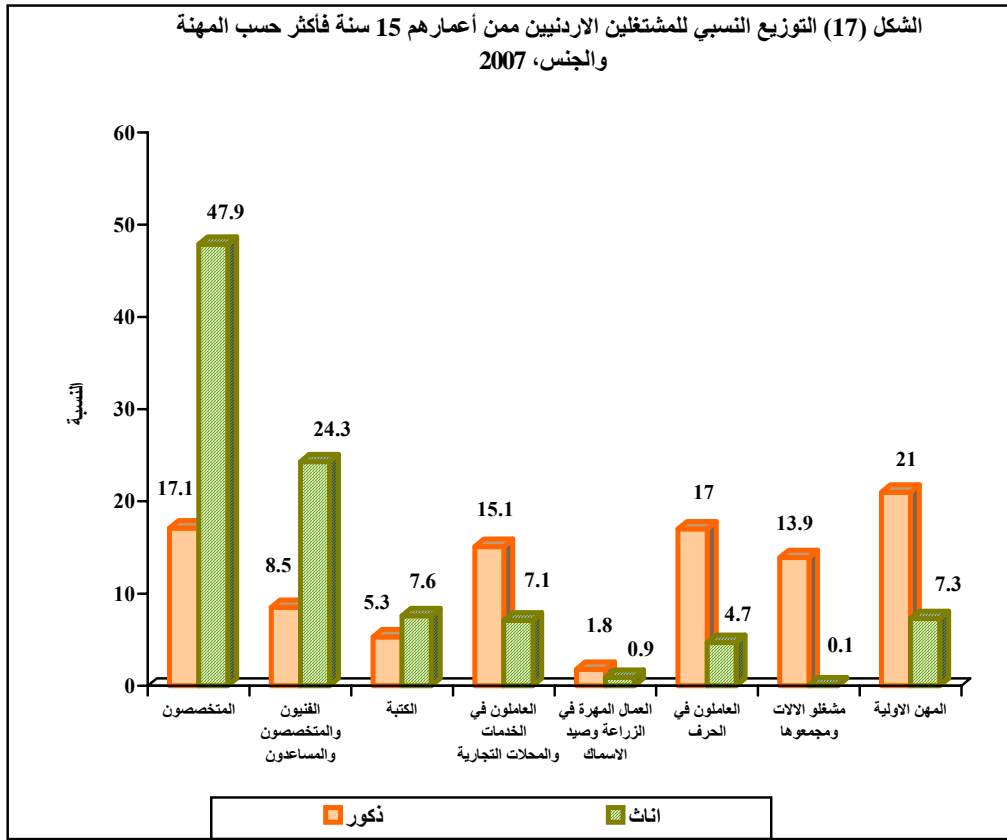
النشاط الاقتصادي	المجموع	ذكور	إناث	نسبة مساهمة الإناث في القطاع
الزراعة	2.7	2.8	2.0	12.1
صناعة استخراجية	0.7	0.8	0.1	1.5
صناعات تحويلية	11.1	11.6	8.1	11.5
إمدادات الكهرباء والماء والغاز	1.5	1.8	0.4	3.9
الإنشاءات	6.7	7.8	0.9	2.0
تجارة الجملة والتجزئة	16.9	19.0	5.8	5.4
الفنادق والمطاعم	2.5	2.9	0.7	4.6
النقل والتخزين والاتصالات	8.8	10.0	2.5	4.5
الوساطة المالية	2.1	1.8	3.6	27.9
الأنشطة العقارية والايجابية وأنشطة المشاريع التجارية	4.1	4.0	4.8	18.4
الإدارة العامة والدفاع المدني	19.2	21.4	7.1	5.8
التعليم	12.3	7.0	41.0	52.3
الصحة والعمل الاجتماعي	5.1	3.2	15.1	46.5
الخدمات الاجتماعية والشخصية الأخرى	5.6	5.6	5.7	16.0
الأسر الخاصة التي تعين أفراداً	0.5	0.2	1.6	55.4
المنظمات والهيئات غير الإقليمية	0.3	0.3	0.6	31.5
المجموع=100	53035	44693	8342	15.7

المصدر: مسح العمالة والبطالة للجولات الأربع، 2007

أما بالنسبة لحصة الذكور والإناث لكل قطاع فيلاحظ ان هناك ارتفاع لحصص الذكور في قطاع الصناعات الاستخراجية بما نسبته 98.5% مقابل 1.5% للإناث المشتغلات في نفس القطاع، وتنخفض هذه المشاركة إلى 47.7% في نشاط التعليم بالنسبة للذكور. وفي هذا إشارة واضحة إلى تركيز عمل المرأة في أنشطة معينة، وارتباط فرص العمل المتوفرة بالجنس، كما أن النتائج تشير إلى محدودية الأنشطة المتاحة لعمل الإناث للطبيعة الفسيولوجية وبالإضافة إلى العادات والتقاليد الموروثة التي ما زال المجتمع محافظاً عليها، وقد يفسر هذا جزءاً من تدني مشاركة المرأة في العمل وارتفاع معدل البطالة لدى الإناث.

- تركز عمل الإناث في مهن المتخصصين والمتخصصين المساعدين، وانتشارها للذكور على مختلف المهن.

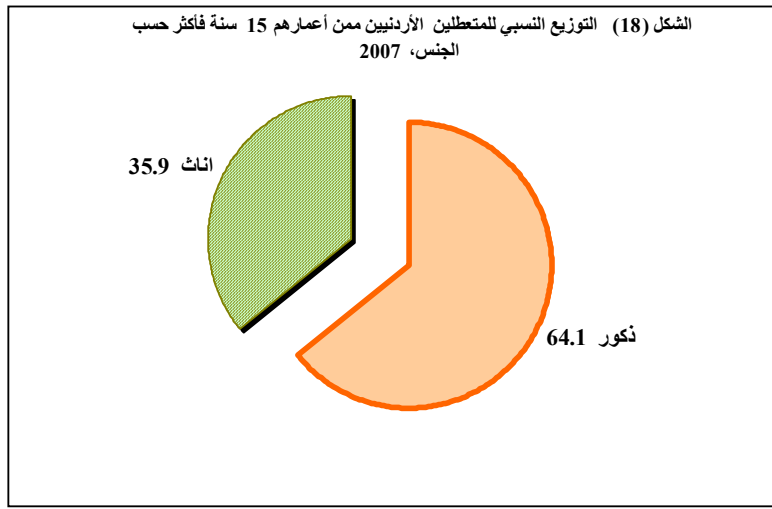
يلاحظ انتشار عمالة الذكور على مختلف المهن بينما يتركز عمل الإناث في مهن معينة حيث أن حوالي 72% من الإناث المشتغلات يعملن في مهن المتخصصين والفنيين والمتخصصين المساعدين وهذا يتناسب مع المؤهلات العلمية لدى الإناث، مما يدل على أن سوق العمل مفتوح للإناث ضمن مؤهلات علمية معينة ومهن معينة بينما هو مفتوح للذكور لمختلف المهن وجميع المستويات العلمية مما يحدث خلا هيكلها في سوق العمل.



2.1.2 المتعطّلون

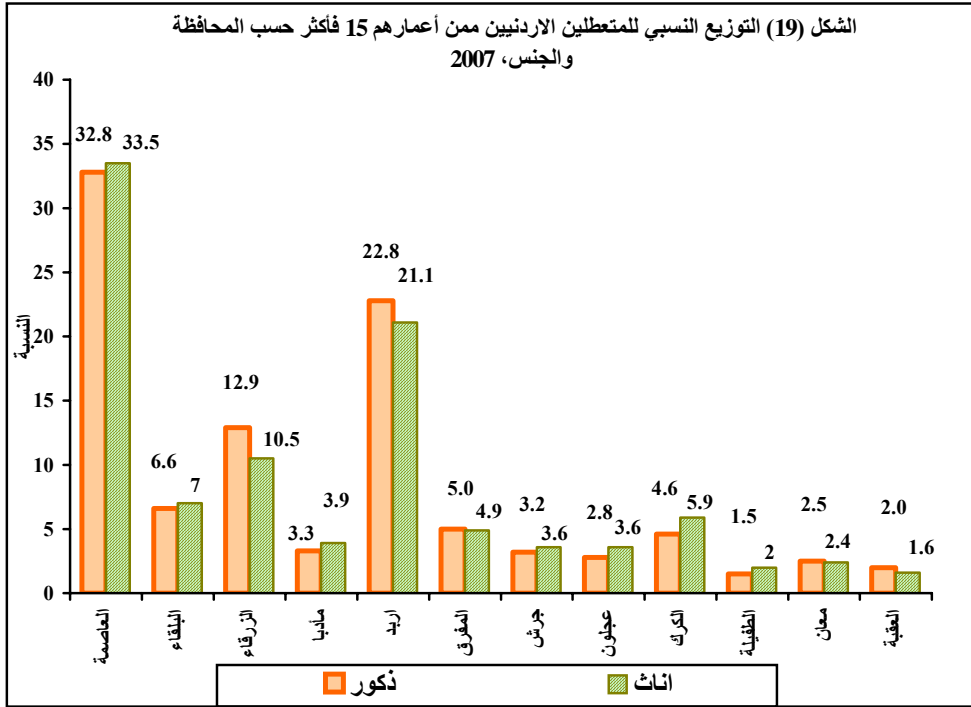
- ارتفاع نسبة الإناث المتعطّلات لهذا العام عن الأعوام السابقة.

بلغت نسبة المتعطّلين إلى السكان في سن العمل 5.2% في العام 2007. وبينت النتائج ان الإناث المتعطّلات تشكل ما نسبته 35.9% من إجمالي المتعطّلين، في حين كانت تشكل ما نسبته 28% من إجمالي المتعطّلين في عام 2006.



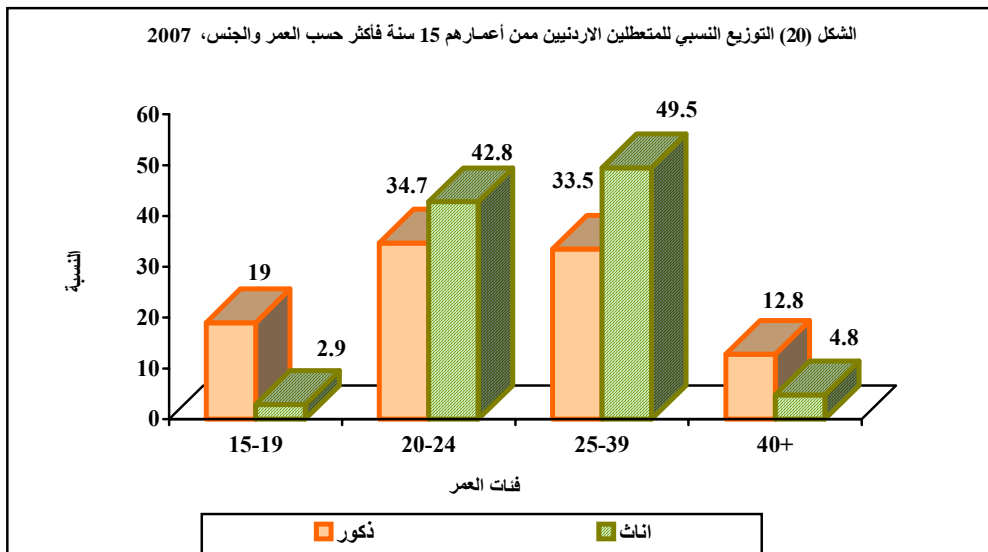
- تأتي المحافظات الكبيرة في الصدارة من حيث نسبة المتعطّلين والعاصمة في المرتبة الأولى.

تشير البيانات إلى أن النسبة الأكبر للمتعطّلين هي في محافظة العاصمة حوالي 33% من إجمالي المتعطّلين، تليها محافظة أربد بنسبة حوالي 22%، ثم محافظة الزرقاء 12% وتتفق هذه النسب إلى حد ما مع التوزيع السكاني لهذه المحافظات إضافة إلى ان المدن الكبيرة والرئيسية تقع ضمن الثلاث محافظات.



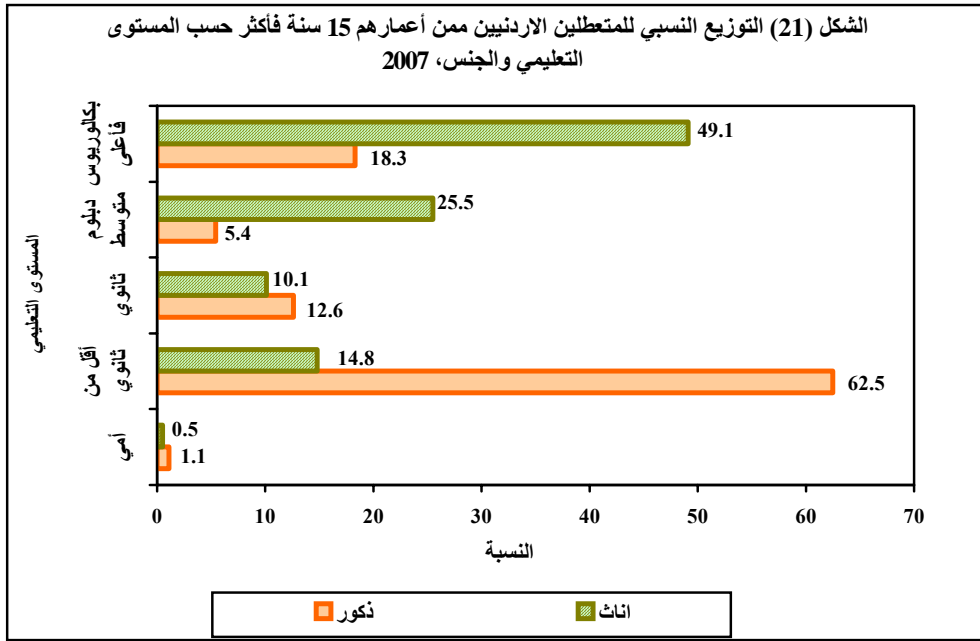
• حوالي نصف الإناث المتعطلات هن في الفئة العمرية (25-39) سنة.

أظهرت نتائج المسح أن نصف الأفراد المتطلين (50.9%) هم في الفئة العمرية (24-15) سنة وحوالي نصف الإناث المتعطلات (49.5%) في الفئة العمرية 25-39 وهو ما يتسق مع كون الإناث المتعطلات هن من المتعلمات.



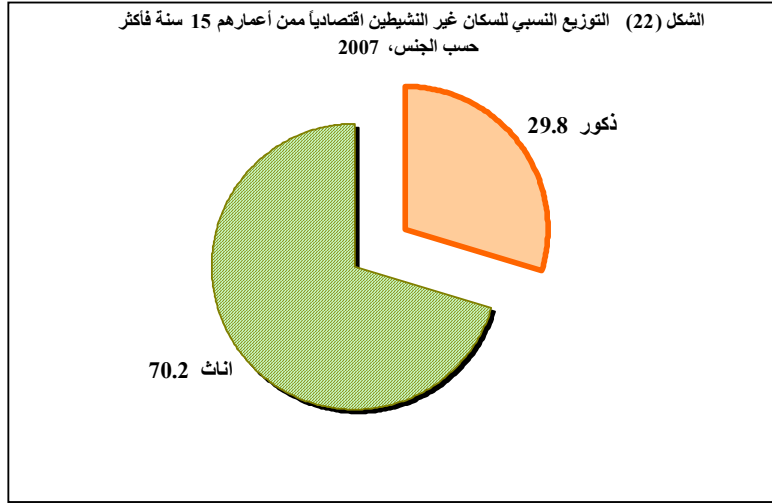
• حوالي نصف الإناث المتعطلات مستواهن التعليمي بكالوريوس فأعلى (49.2%).

وتشير البيانات إلى أن حوالي 45% من المتعطلين هم ممن يحملون مستوى تعليمي أقل من ثانوي، تليها الذين يحملون مؤهل بكالوريوس فأعلى حيث بلغت النسبة حوالي 29% من إجمالي المتعطلين، وتعتبر هذه النسب مرتفعة نسبياً. وتفاوتت هذه النسب بين الذكور والإناث حيث تبلغ نسبة المتعطلين الذكور الذين يحملون المستوى التعليمي الأقل من ثانوي حوالي 63% من إجمالي المتعطلين الذكور في حين تبلغ نسبة الإناث ضمن نفس المستوى ما نسبته 14.8% من إجمالي المتعطلات، في حين كانت نسبة المتعطلين الذكور ممن يحملون درجة البكالوريوس فأعلى 18.3% من مجموع المتعطلين الذكور فيما كان حوالي نصف المتعطلات الإناث ضمن نفس المستوى (49.1%).



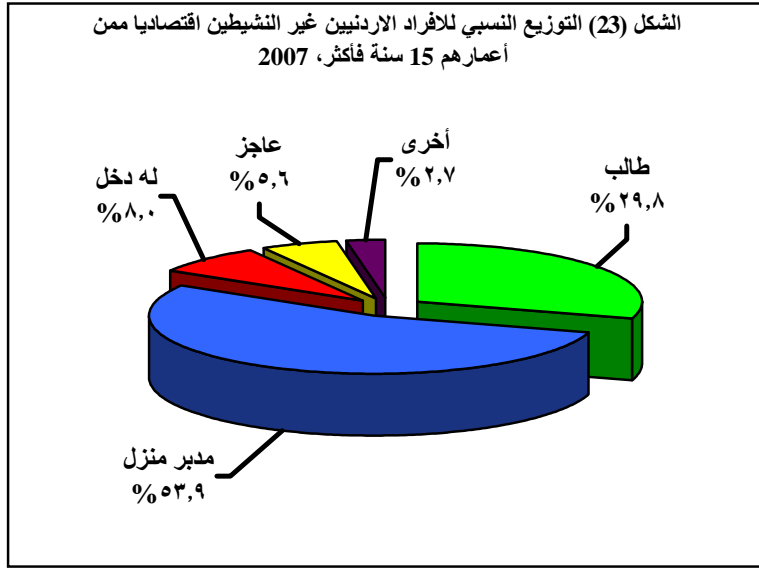
2.2 السكان غير النشيطين اقتصادياً

السكان غير النشيطين اقتصادياً هم السكان ممن أعمارهم 15 سنة فأكثر وخارج قوة العمل (أي لا يعملون ولا يبحثون عن عمل وغير متاحين للعمل وغير قادرين على العمل). وتعتبر نسبة السكان غير النشيطين اقتصادياً نسبة مرتفعة إذا ما قورنت بنسبة السكان في سن العمل حيث بلغت نسبتهم حوالي 60%. كما يلاحظ أن نسبة الإناث غير النشيطات اقتصادياً أكثر من ضعفي نسبة الذكور، حيث بلغ معدل الجنوسة 42% أي أن كل مائة أنثى يقابلها 42 ذكر.

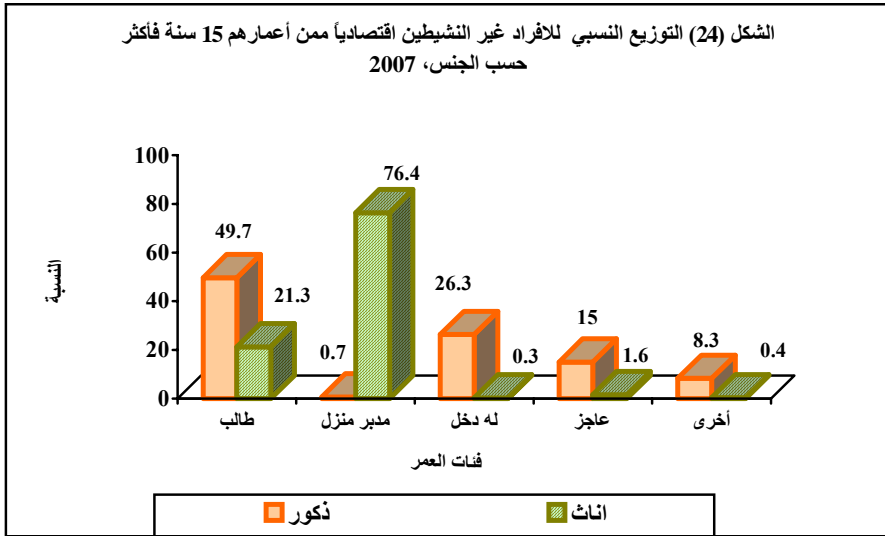


- حوالي ثلث الأفراد غير النشيطين اقتصادياً (29.8%) هم من الطلاب وحوالي النصف (53.9%) مدبرو منازل.

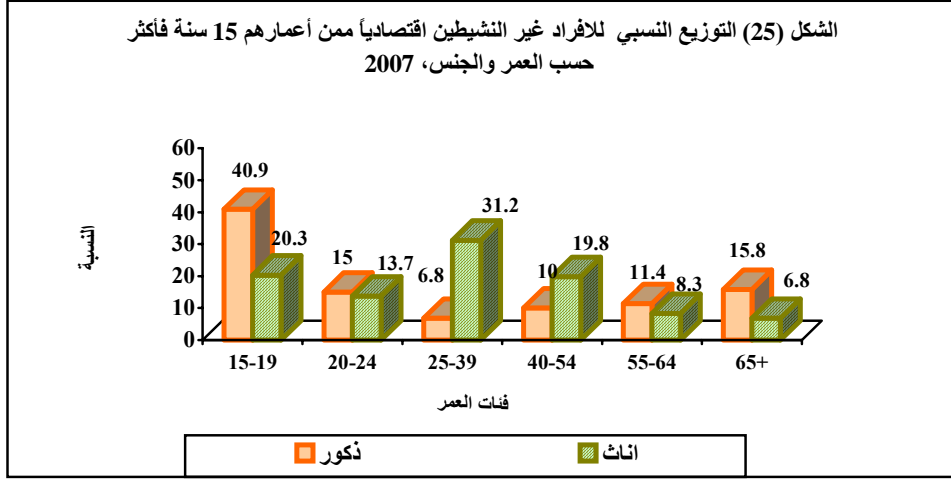
وبالنظر إلى الشكل (23) الذي يبين السكان غير النشيطين اقتصادياً، يلاحظ أن حوالي نصف هؤلاء الأفراد هم مدبرو المنازل (الذين يقومون بالاهتمام بالأسرة والعمل على رعايتها)، مع العلم أن الخادمة في المنزل لا تعتبر من مدبري المنازل، وإنما تصنف ضمن المشتغلين. وبالنسبة لفئة الأفراد ذوي الدخل والإيراد فقد بلغت نسبتهم 8%، وقد يكون هذا الدخل من راتب تقاعدي (راتب تقاعد ضمان اجتماعي) أو قد يعود إلى أيراد من إيجارات عقارات أو اسهم وعائدات. أما فئة الطلاب فيشكلون ما نسبته حوالي 30% من مجموع السكان غير النشيطين اقتصادياً.



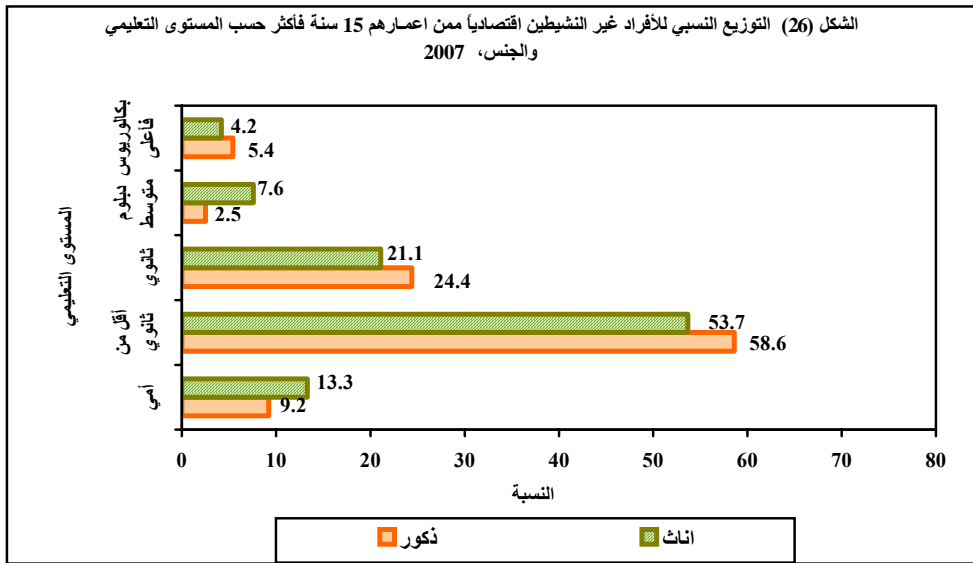
وتظهر النتائج إلى ان هناك اختلاف في توزيع الأفراد غير النشيطين اقتصادياً حسب الجنس، فقد تركزت علاقة الإناث بالنشاط الاقتصادي بكونهن ربات منازل (76.4%)، فيما تركزت علاقة الذكور بالنشاط الاقتصادي بكونهم ما زالوا على مقاعد الدراسة، حيث ان نصف الذكور هم من فئة الطلاب فيما كان حوالي 26% منهم ممن لهم دخل وإيراد.



وتشير النتائج إلى أن حوالي 41% من الذكور غير النشيطين اقتصادياً هم ممن أعمارهم أقل من 20 عاماً، وهذا طبيعي لأن هذه الفئة هي غالباً من الطلبة. هذا وقد أشارت النتائج إلى أن حوالي ثلث الإناث غير النشيطات اقتصادياً هن في الفئة العمرية 25-39 سنة، وقد يكون هذا بسبب تفرغهن كربات منازل وللعمل على خدمة أطفالهن.



وإذا ما اعتبرنا أن العامل الأساس في العمل هو التعليم فإنه من الطبيعي أن يكون غير النشيطين اقتصادياً هم ممن لا يحملون المؤهلات العلمية. ولكن يجب الأخذ بعين الاعتبار الأفراد الذين لا يزالون على مقاعد الدراسة لذا فقد كانت نسبة غير النشيطين اقتصادياً عالية جداً لمن يحملون الثانوية أو ما دون الثانوية.

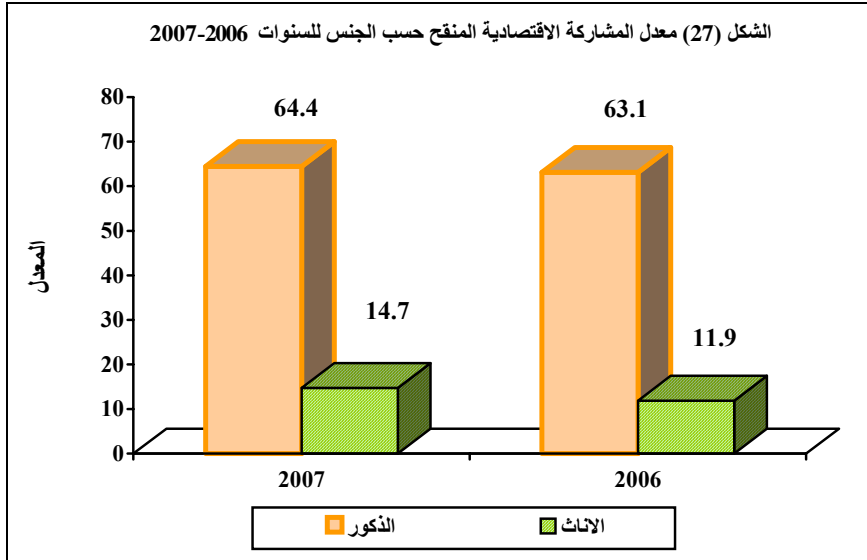


3. مؤشرات قوة العمل 2007

1.3 معدل المشاركة الاقتصادية

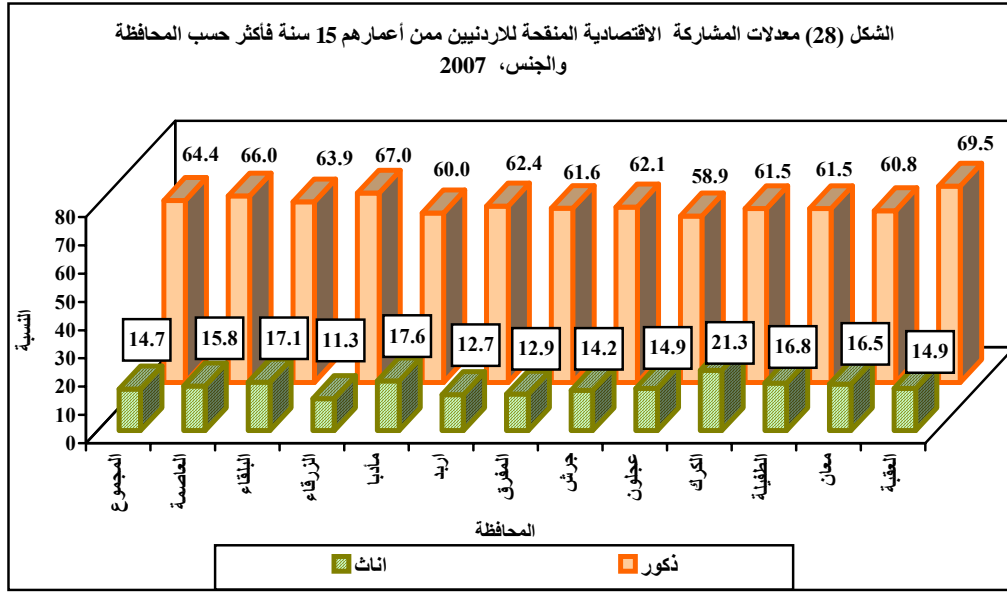
- ارتفاع معدل المشاركة الاقتصادية المنقح لعام 2007 عن السنوات السابقة.

بلغ معدل المشاركة الاقتصادية الخام السنوي لعام 2007 (24.9%)، فيما بلغ معدل المشاركة الاقتصادية المنقح 39.8% (64.4% للذكور و 14.7% للإناث)، وقد ارتفع هذا المعدل عما كان عليه في عام 2006 (37.7%) بمقدار نقطتين مئويتين تقريباً. ويلاحظ أن الفجوة الجندرية⁶ في معدل المشاركة الاقتصادية المنقح لعامي 2006 و 2007 قد بلغت حوالي 50 نقطة مئوية (الشكل 27).



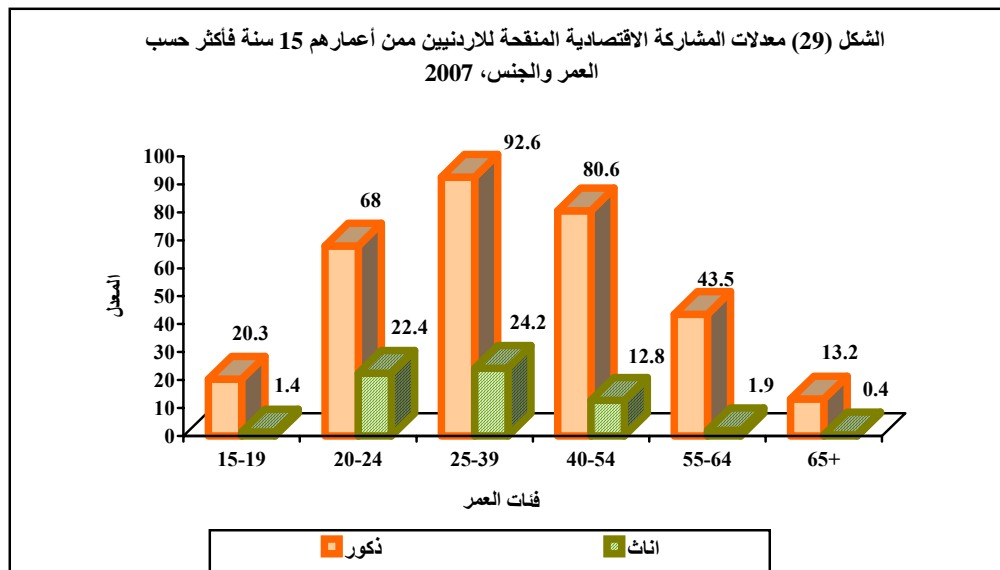
ويلاحظ وجود تفاوت بين المحافظات في معدل المشاركة الاقتصادية المنقح حيث تراوح ما بين 37.1% في محافظة عجلون و 43.7% في محافظة العقبة. ومن الملاحظ أن التفاوت في هذا المعدل بين الذكور قليل نسبياً بينما كان كبيراً بين الإناث، فقد بلغت أعلى نسبة لمعدل المشاركة للذكور في محافظة العقبة حوالي 70% فيما كان أدنى المعدلات في محافظة عجلون حوالي 59% أما للإناث فكان أدنى معدل في محافظة الزرقاء إذ بلغ حوالي 11% في حين كان أعلى المعدلات للإناث في محافظة الكرك حوالي 21% (الشكل 28).

⁶ معدل مشاركة الذكور مطروحا منه معدل مشاركة الإناث.

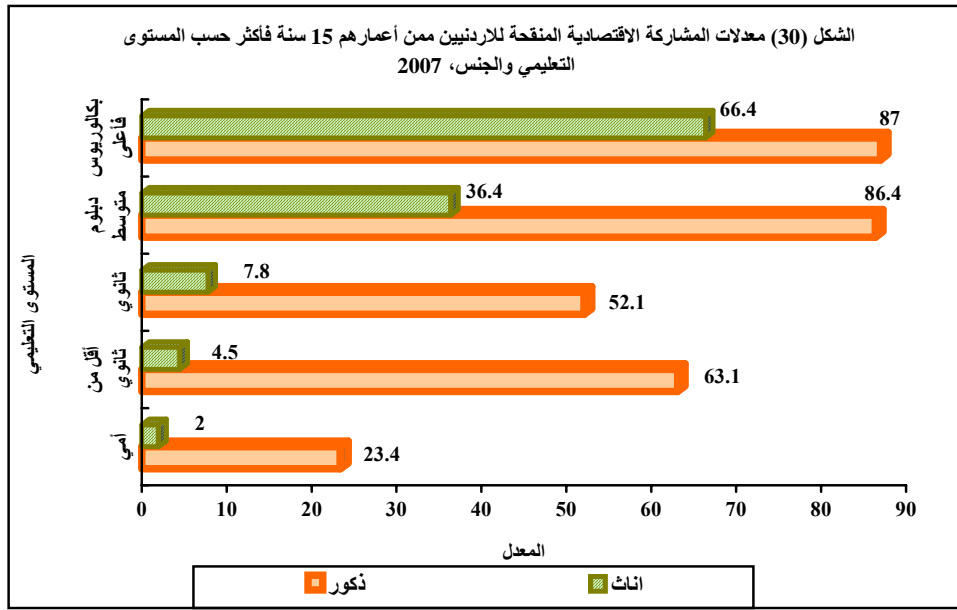


• ارتفاع معدل المشاركة الاقتصادية المنقحة للفئة العمرية (25-39) سنة وتراجع لفئات العمر الكبيرة خاصة للإناث، وارتفاعه للأفراد المؤهلين علمياً.

ارتفع معدل المشاركة الاقتصادية المنقحة للفئة العمرية (25-39) سنة بالنسبة للذكور والإناث حيث بلغ 92.6% و 24.2% على التوالي، بينما تراجع المعدل للإناث اللاتي أعمارهن 40 سنة فأكثر وهو أمر طبيعي وذلك لخروج الإناث من قوة العمل بسن مبكرة، في حين كان التراجع واضح بالنسبة للذكور في الفئة العمرية 55 سنة فأكثر.



وتباين معدل المشاركة الاقتصادية المنقح بشكل واضح حسب المستوى التعليمي، إذ ارتفع إلى حوالي 78% للأفراد الذين يحملون مؤهلا علميا بكالوريوس فأعلى (87% للذكور مقارنة مع حوالي 66% للإناث) ليصل إلى حوالي 8% للأفراد الأميين. وبلغت الفجوة الجندرية ذروتها للمستوى التعليمي أقل من ثانوي إذ وصلت حوالي (59 نقطة مئوية)، تلاها مستوى الدبلوم المتوسط (50 نقطة مئوية)، فيما كانت النسبة الأقل للفجوة الجندرية للمستوى التعليمي الأمي و البكالوريوس فأعلى (21.4 و 20.6 نقطة مئوية على التوالي).

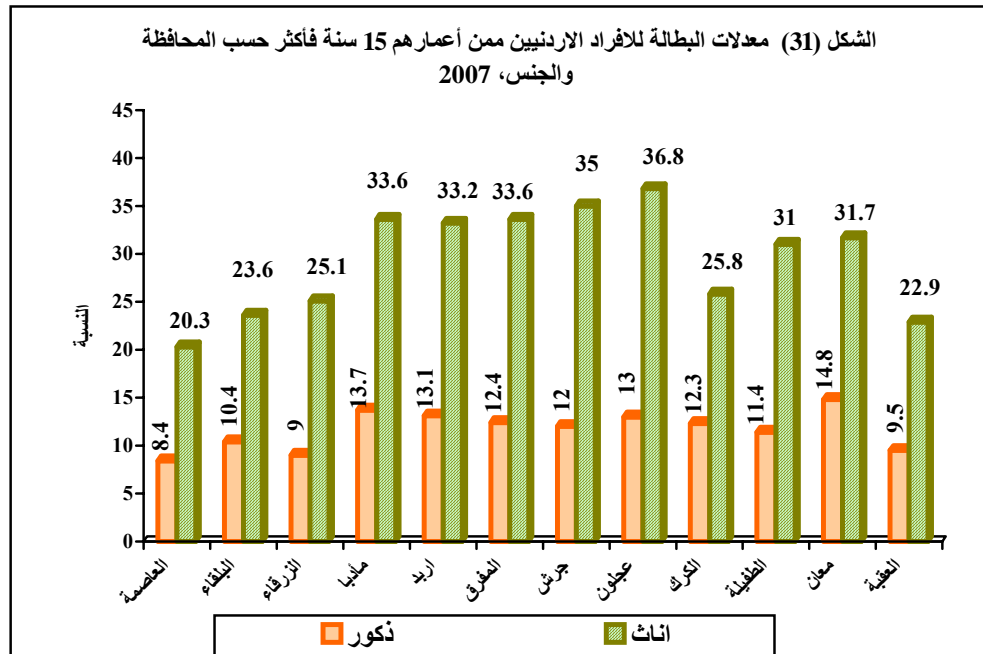


2.3 معدل البطالة

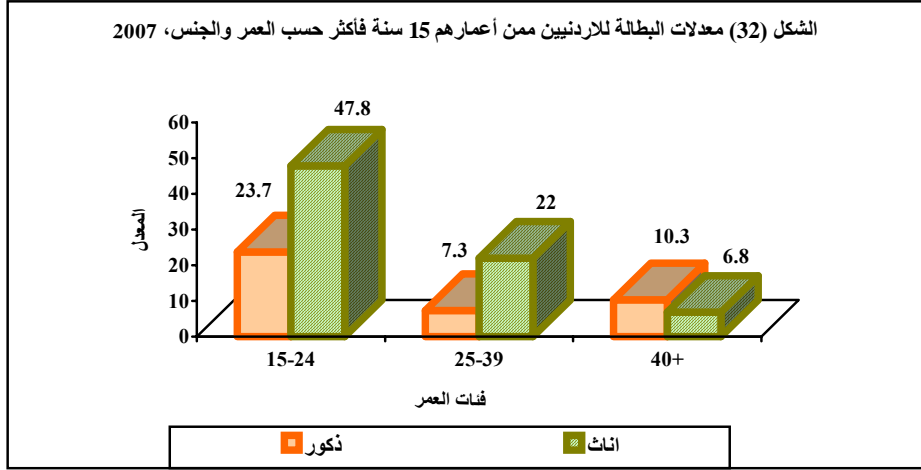
تعتبر البطالة من أهم الظواهر التي تعطي صورة عن واقع الاقتصاد وسوق العمل في المجتمع، ويتم حساب معدل البطالة كمقياس للدلالة على هذا الواقع، ويختلف هذا المؤشر من دولة لأخرى ومن سنة لأخرى، كذلك الحال من فترة زمنية إلى أخرى حيث يعتمد على المنهجية والتعريف المستخدم لتحديد من هم الأفراد المتعطلين.

• انخفاض معدل البطالة في عام 2007 عما كان عليه في عام 2006.

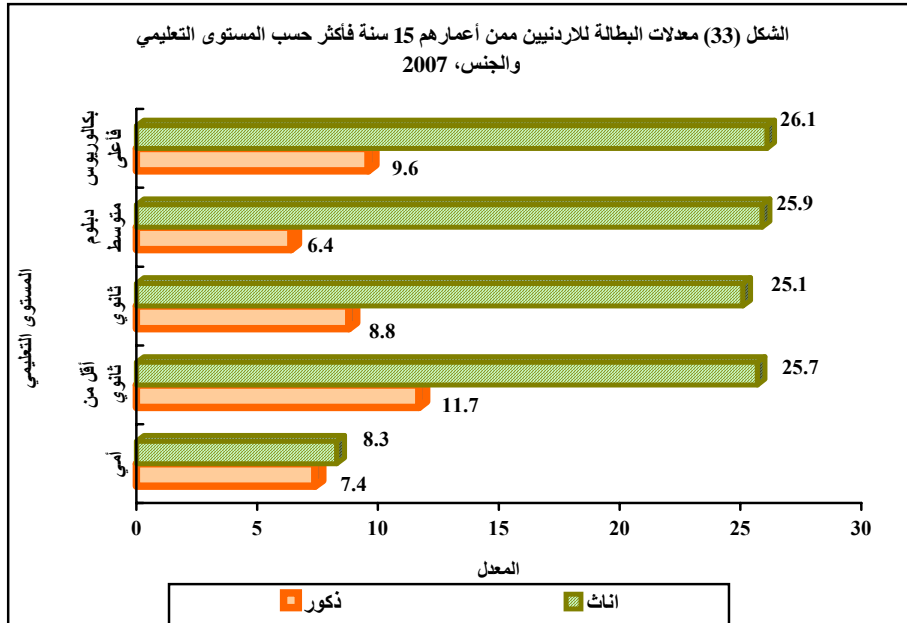
بلغ معدل البطالة 13.1% في عام 2007، ويلاحظ ارتفاع معدل البطالة بين الإناث مقارنة بالذكور، حيث بلغ معدل بطالة الإناث 25.6% في حين بلغ المعدل للذكور 10.3%. كما تباين معدل البطالة حسب المحافظات إذ بلغ أقل معدل بطالة في محافظة العاصمة 10.7% فيما بلغ أعلى معدل بطالة في محافظة معان 18.2% يليها محافظة مادبا بمعدل بطالة بلغ 18%، وقد سجلت محافظة العاصمة أدنى معدل بطالة بين الذكور حيث بلغ 8.4%، في حين سجلت محافظة معان أعلى معدل بطالة بين الذكور حيث بلغ 14.8%. أما بالنسبة للإناث فقد سجلت محافظة العاصمة أيضا أدنى معدل بطالة حيث بلغ 20.3% وسجلت محافظة عجلون أعلى معدل بطالة حيث بلغ 36.8%.



ومن حيث معدل البطالة والتركيب العمري، يلاحظ ان أعلى معدل بطالة كان في الفئة العمرية 15-24 سنة وقد يعود ذلك إلى ان هذه الفئة هي فئة الشباب والداخلين الجدد لسوق العمل. أما من حيث معدل البطالة حسب الجنس والعمر يلاحظ ان معدل البطالة الأعلى للذكور يتركز في الفئة العمرية 15-24 سنة فيما كان الحال بالنسبة للإناث في الفئتين 15-24 سنة و 25-39 سنة (47.8% و 22.0% على التوالي).



أما معدل البطالة من حيث المستوى التعليمي، فإن أعلى معدل كان للأفراد ممن يحملون المستوى التعليمي البكالوريوس فأعلى حوالي 16%، فيما كان المعدل الأعلى للذكور للمستوى التعليمي الأقل من ثانوي حوالي 12%، وقد قدر بحوالي 26% للإناث في جميع المستويات التعليمية باستثناء الإناث الأميات حيث كان معدل البطالة الأقل بينهن.



3.3 البطالة المزمّنة

• نصف المتعطّلون مدة تعطّلم سنة فأكثر.

تعرف مدة التعطل على أنها الفترة التي يكون فيها الشخص دون عمل ويبحث عن عمل. حيث أن الفترات الطويلة للتعطل لها آثار سلبية عميقة والتي من أهمها فقدان مصدر الدخل وتناقص قابلية العمل لدى هؤلاء الباحثين عن عمل، وتعتبر مدة التعطل من المؤشرات الأساسية في دراسة أوضاع المتعطّلين وفي تحديد البطالة المزمّنة. ومن المؤشرات الأساسية التي يمكن حسابها من مدة التعطل البطالة المزمّنة ويركز هذا المؤشر على مقياسين مختلفين للمتعطّلين لفترات طويلة هما:

- 1- المتعطّلون لمدة سنة فأكثر، كنسبة مئوية من قوة العمل.
- 2- المتعطّلون لمدة سنة فأكثر، كنسبة مئوية من إجمالي المتعطّلين.

وتختلف الآراء بتعريف البطالة المزمّنة، منها ما يعتبر أن مدة التعطل سنتين فأكثر هي مدة طويلة، والبعض الآخر يعتبر ثلاث سنوات فأكثر.

جدول (4) نسبة المتعطّلين الأردنيين ممن أعمارهم 15 سنة فأكثر ومدة تعطّلم سنة فأكثر، 2007

المؤشر	2007
النسبة المئوية من إجمالي المتعطّلين	50.1
النسبة المئوية من قوة العمل	6.6

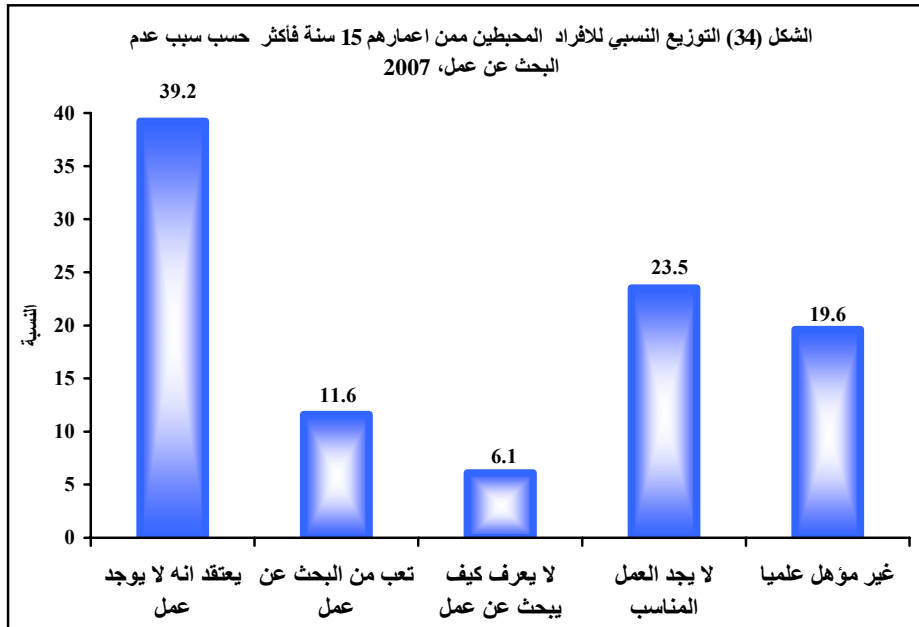
المصدر: مسح العمالة والبطالة للجولات الأربع، 2007

من الملاحظ أن نسبة المتعطّلين لسنة فأكثر بلغت 50.1% من إجمالي المتعطّلين، فيما كانت النسبة من قوة العمل حوالي 7%. وتنبع أهمية هذا المؤشر من كون البطالة المزمّنة تتواجد عادة بين ذوي المؤهلات العلمية من الفئات العمرية الوسطى والذين لديهم القدرات الجسدية والعقلية للقيام بالعمل بكفاءة عالية، وهذا هدر للموارد البشرية التي تعتبر أحد عوامل الإنتاج في اقتصاديات الدول، ويزداد هذا الهدر كلما زادت مدة التعطل، إضافة إلى فقدان مصدر الدخل لدى المتعطّلين وفقدان الرغبة في العمل بسبب الإحباط الذي يواجهونه. ومن جهة أخرى فإنه كلما زادت مدة التعطل للفرد فإنه يحتاج إلى إعادة تأهيل وتدريب لضمان المشاركة في سوق العمل بفاعلية.

4.3 العمالة المحبطة

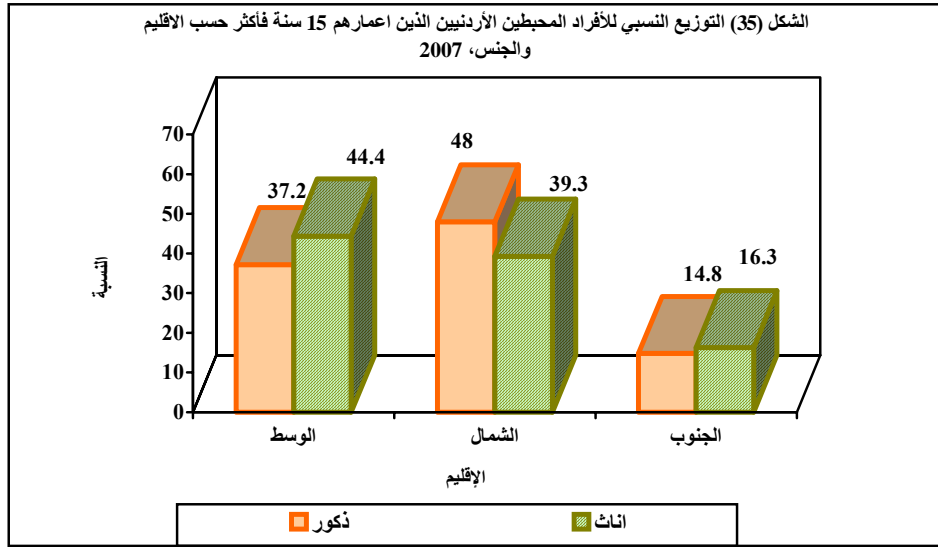
• حوالي (3%) من الأفراد غير النشيطين اقتصاديا محبطين.
تعتبر العمالة المحبطة أو ما يسمى بالأفراد المحبطين (وهم الأفراد الذين أعمارهم 15 سنة فأكثر لا يعملون والراغبون في العمل ومستعدون للالتحاق به ولا يبحثون عن عمل) مفهوما جديدا، وقد ظهر في التعاريف والتصانيف الصادرة عن منظمة العمل الدولية في عام 1990 "مسوح السكان النشيطين اقتصاديا والعمالة والبطالة والعمالة الناقصة". وعلى الرغم من أن المفهوم قد لا يكون دقيقا وان التعريف قد يختلف بين دولة وأخرى، فإن عبارة الأفراد المحبطين بوجه عام حسب استخدام التعريف الفضفاض الخاص بالبطالة فإنه يتعلق بأفراد يرغبون في العمل، ومتاحين في الوقت الراهن للعمل ولكنهم فقدوا حماسة البحث عن عمل للأسباب التالية:

- 1- الاعتقاد بعدم وجود عمل
- 2- التعب من البحث عن عمل
- 3- عدم معرفة كيفية البحث عن عمل
- 4- عدم العثور على العمل المناسب
- 5- عدم التأهيل العلمي



وتتبع أهمية الموضوع من أهمية هذه الفئة والاعتقاد بأن هذه الفئة من الأفراد شأنهم شأن الأفراد المتعطلين، حيث لا يساهمون في العملية الإنتاجية، وكذلك فإن هؤلاء الأفراد المحبطين يقعون ضمن فئات يهتم بها المجتمع كالشباب والإناث. وتجدر الإشارة إلى أن هؤلاء الأفراد المحبطين يعتبرون غير نشيطين اقتصادياً وهناك آراء أخرى تعتبرهم من الأفراد النشيطين اقتصادياً (قوة العمل).

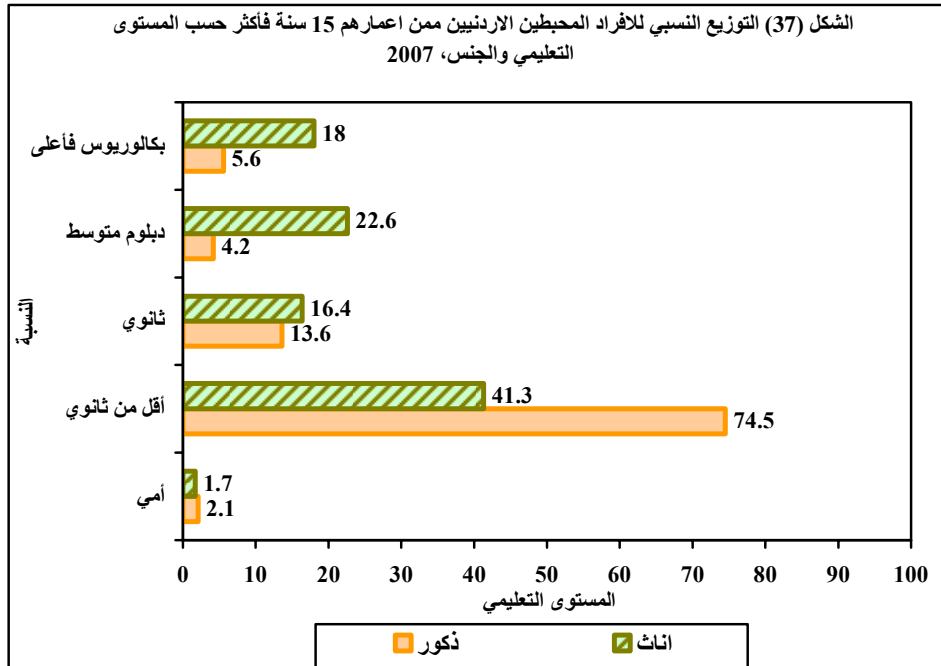
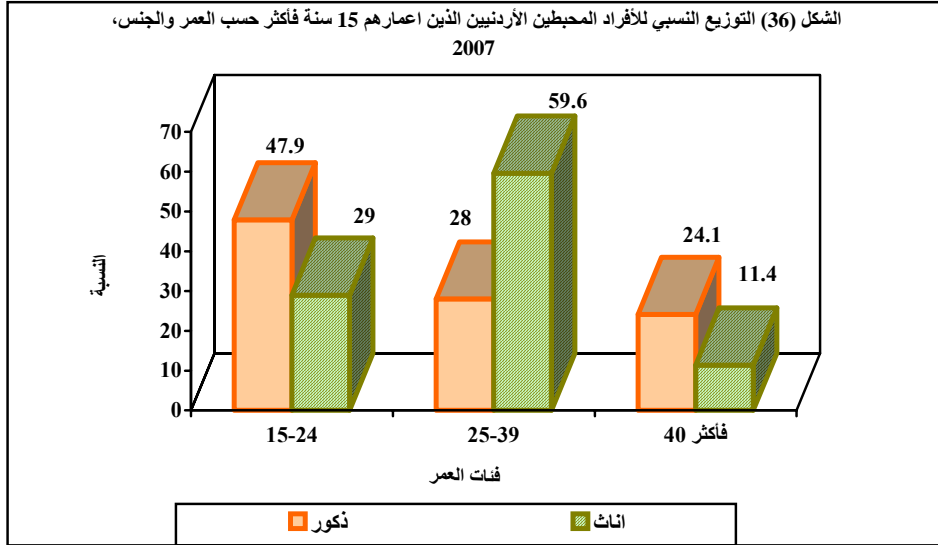
يشكل الأفراد المحبطين في عام 2007 ما نسبته 2.8% من مجموع الأفراد غير النشيطين اقتصادياً (3.7% للذكور و 2.5% للإناث)، وفي حال اعتبار هؤلاء الأفراد جزءاً من قوة العمل فإن نسبتهم إلى قوة العمل تبلغ 4.1%. ويتباين توزيع الأفراد المحبطين حسب الأقاليم حيث بلغت النسبة الأعلى في إقليم الشمال حوالي 43% من مجموع المحبطين، بينما كانت النسبة 41.6% في إقليم الوسط و 15.7% في إقليم الجنوب. وبالنظر إلى المحبطين حسب الجنس، يلاحظ أن هناك تفاوت بين نسبة المحبطين الذكور والإناث في إقليمي الوسط والجنوب لصالح الذكور مقارنة مع إقليم الشمال.



• **تركز المحبطين في الفئة العمرية 25-39 سنة وفي المستوى التعليمي الأقل من ثانوي.**

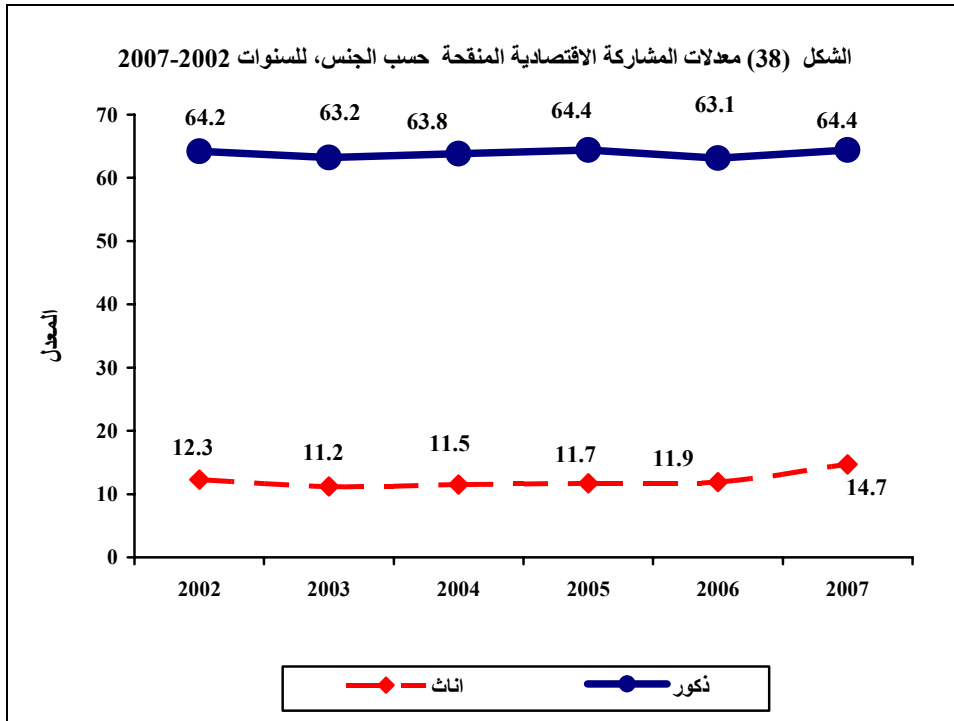
يتفاوت توزيع المحبطين حسب العمر والمستوى التعليمي، حوالي 47% من مجموع المحبطين هم في الفئة العمرية (25-39) سنة (28.0% للذكور مقارنة مع ما نسبته 59.6% للإناث) وأكثر من النصف بقليل (54.2%) ممن يحملون المستوى التعليمي الأقل من ثانوي (74.5% للذكور و 41.3% للإناث).

ويلاحظ من الشكل (37) ان نسبة الإناث المحبطات أكثر مما هي عليه بين الذكور المحبطين في كافة المستويات التعليمية باستثناء المستوى التعليمي الأقل من ثانوي والامي فان نسبة الذكور فيها أعلى من نسبة الإناث.

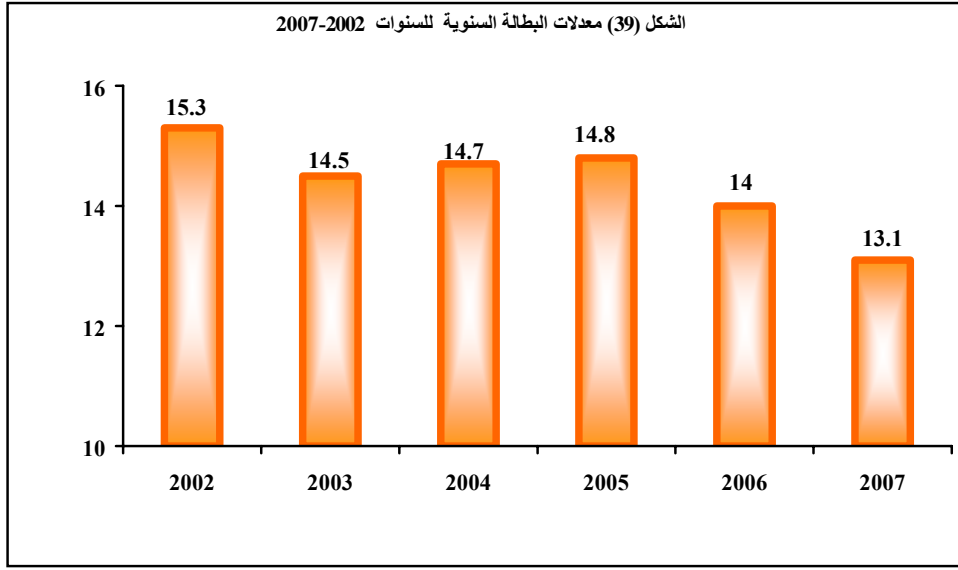


4. بعض المؤشرات السنوية 2007-2002

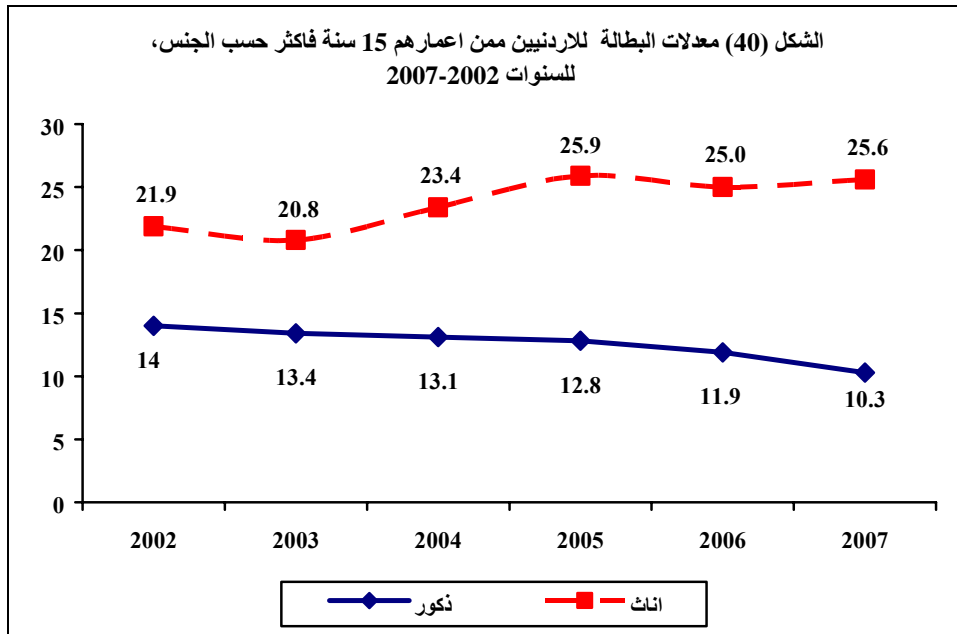
عند النظر إلى معدلات المشاركة الاقتصادية خلال الفترة 2002-2007، يلاحظ ان هناك تذبذب طفيف حيث تراوح معدل المشاركة الاقتصادية المنقح ما بين 37.4% إلى 39.8%. كما أن الفجوة ما زالت كبيرة بين معدلات مشاركة الإناث والذكور في قوة العمل وهذا يشير إلى أن مشاركة المرأة في قوة العمل مازالت متدنية، حيث بلغت الفجوة بين الجنسين حوالي 52 نقطة مئوية لمعدل المشاركة المنقح في عام 2002، و 49.7 نقطة مئوية لعام 2007.



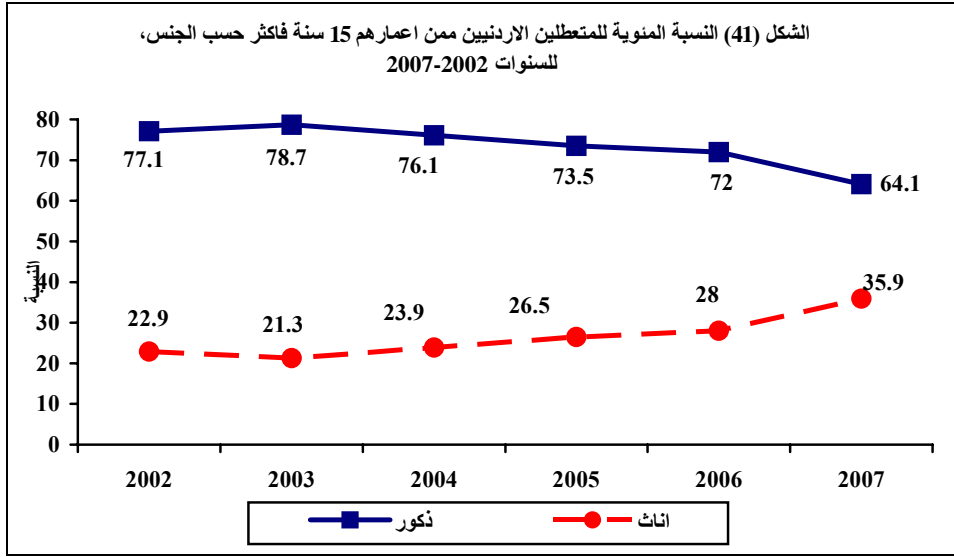
تتفاوت معدلات البطالة بين سنة وأخرى، وبلغ المعدل حده الأعلى في عام 2002 (15.3%) فيما كان الحد الأدنى في عام 2007 (13.1%)، وهو أدنى مستوى وصل إليه معدل البطالة منذ عام 2002.



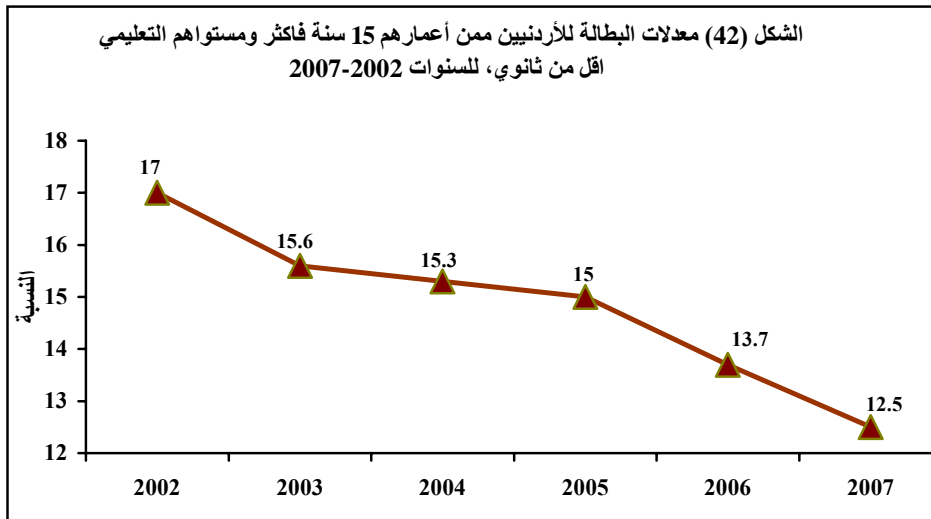
يلاحظ ان هناك فروقات جوهرية في معدلات البطالة بين الذكور والاناث خلال السنوات 2007-2002، وكان هذا واضحا خاصة في عام 2007 حيث ارتفع معدل البطالة للإناث (الشكل 40). أما كنسبة من إجمالي المتعطلين فيلاحظ التزايد في نسبة الإناث والتناقص في نسبة الذكور كما يبين الشكل (41).



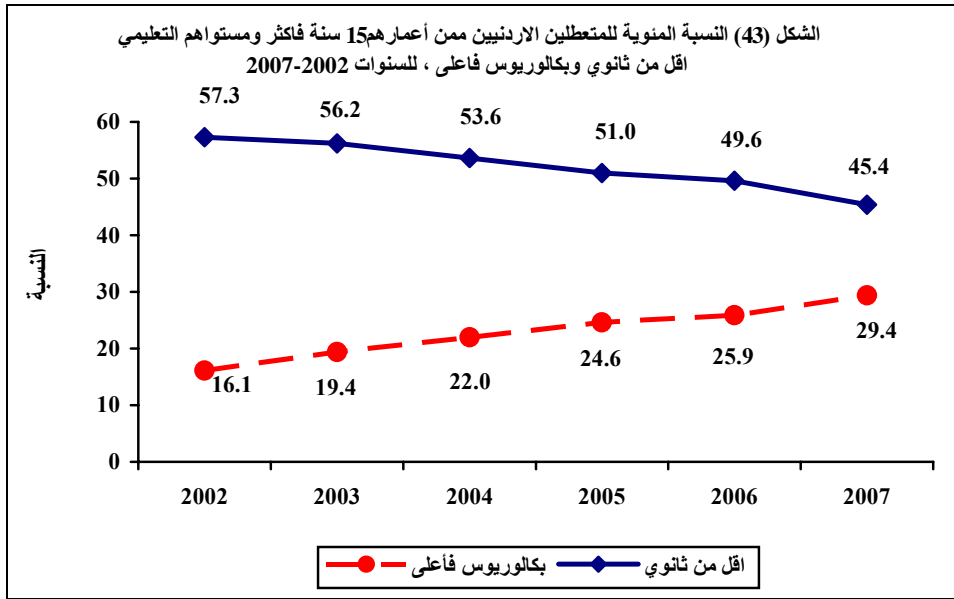
ملاحظة: تم تقدير المعدل لسنة 2004 اعتمادا على متوسط معدلي سنتي 2003 و 2005



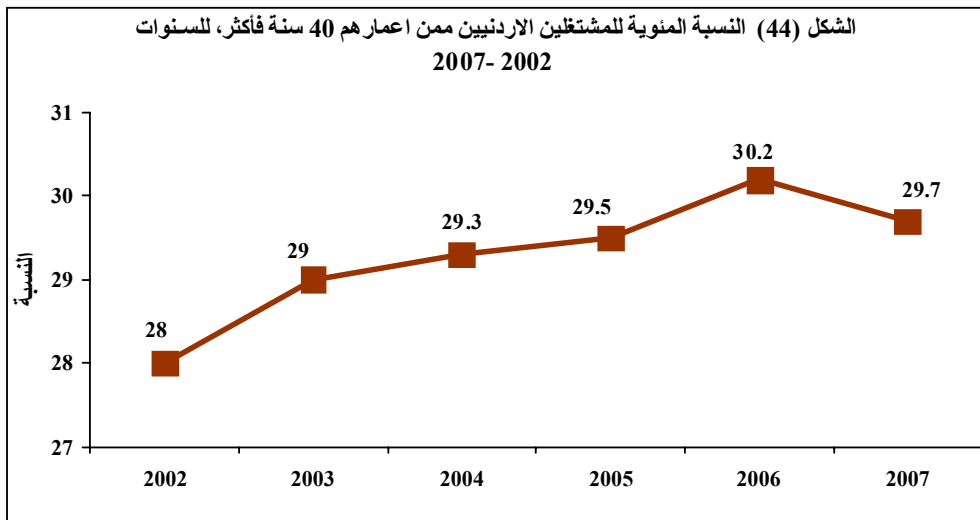
هناك تراجع بسيط في معدلات البطالة للأفراد ممن مستواهم التعليمي اقل من ثانوي لعام 2007 عن السنوات السابقة حيث انخفض المعدل من 17% عام 2002 الى 12.5% في عام 2007 (الشكل رقم 42). وقد انعكس ذلك ايضاً على نسبة الافراد الذين يحملون المستوى التعليمي اقل من ثانوي من إجمالي المتطلين خلال السنوات الاخيرة مقابل ارتفاع في نسبة المتطلين ممن يحملون مستوى تعليمي بكالوريوس فأعلى (الشكل 43).



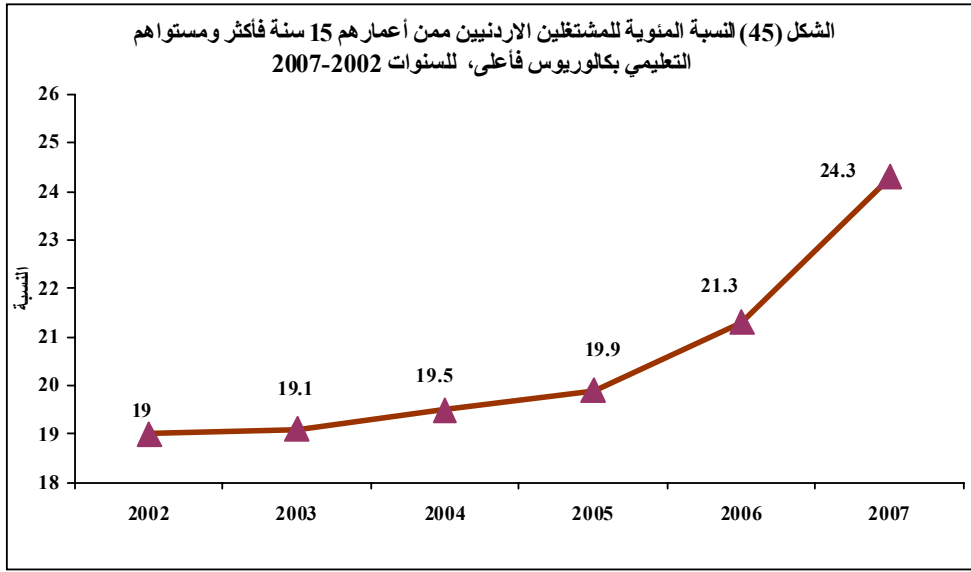
* ملاحظة: تم تقدير المعدل لسنة 2004 اعتماداً على متوسط معدلي سنتي 2003 و 2005



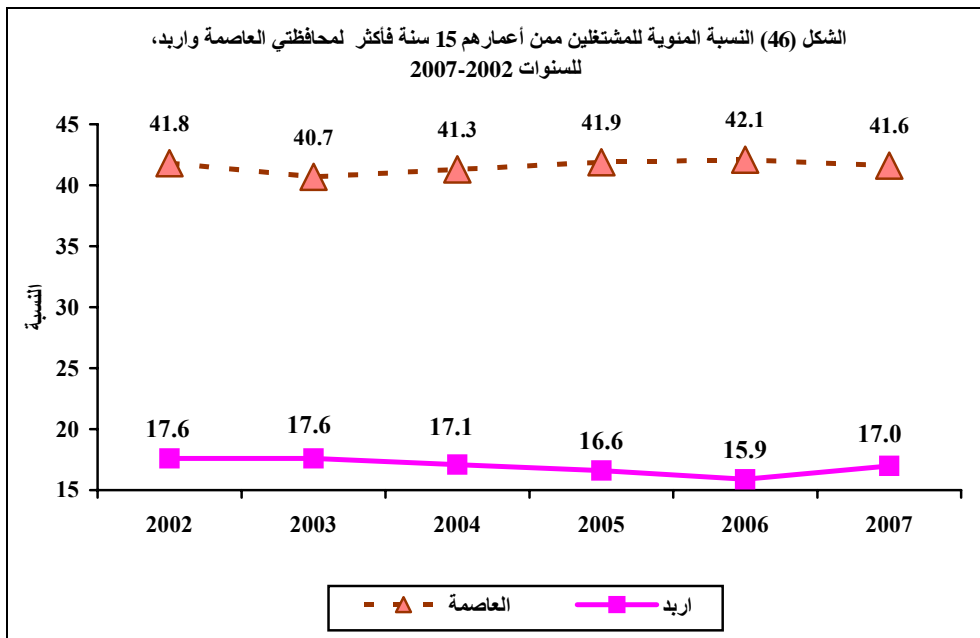
بالنسبة للمشتغلين فإن ابرز الاتجاهات هو التزايد في نسبة المشتغلين ضمن الفئة العمرية 40 سنة فأكثر من إجمالي المشتغلين حيث ارتفعت من 28% في عام 2002 لتصل إلى حوالي 30% في عامي 2002 و 2007 (الشكل 44)، وكذلك فإن هناك تزايد في نسبة المشتغلين ممن يحملون مؤهلا علميا بكالوريوس فأعلى في الأعوام 2002-2007، فبينما كان أقل من خمس المشتغلين عام 2002 مستواهم التعليمي بكالوريوس فأعلى، ارتفعت هذه النسبة من 19% عام 2002 إلى حوالي 24% عام 2007 (الشكل 45).



* ملاحظة: تم تقدير المعدل لسنة 2004 اعتمادا على متوسط معدلي سنتي 2003 و 2005

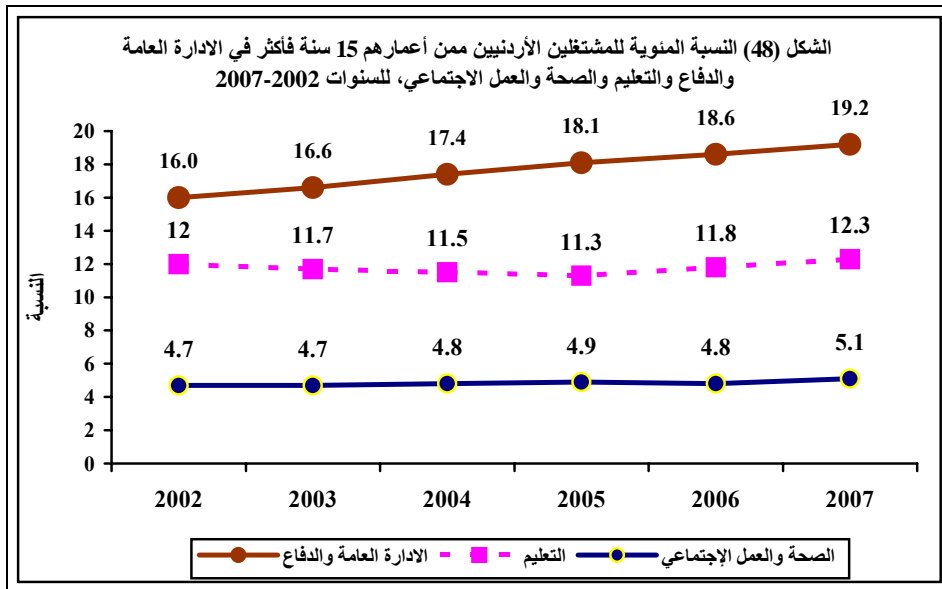
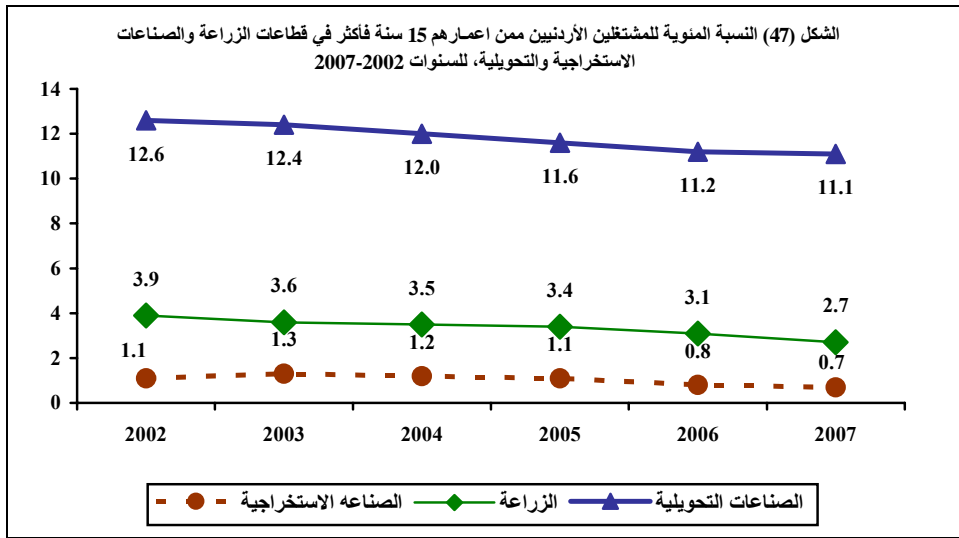


وتحتل محافظتي العاصمة و اربد المرتبتين الأولى والثانية في نسبة المشتغلين بين المحافظات في المملكة تلاهما محافظة الزرقاء للأعوام 2007-2002. (الشكل 46).

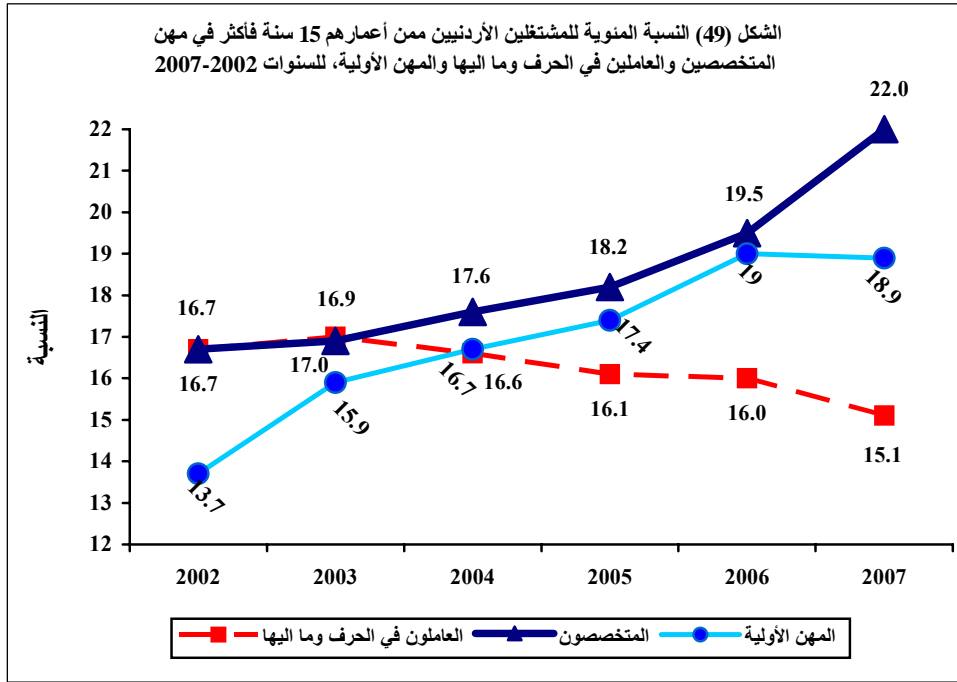


* ملاحظة: تم تقدير المعدل لسنة 2004 اعتمادا على متوسط معدلي سنتي 2003 و 2005

يلاحظ تراجع ملموس في نسبة المشتغلين في قطاع الزراعة، والذي يشير إلى التوجه والرغبة للعمل في مجالات أخرى كالخدمات والتجارة بالنسبة للأردنيين، لتحتل العمالة الوافدة نسبة أكبر من قطاع الزراعة. وهناك تناقص أيضا في نسبة المشتغلين في قطاعي الصناعات الاستخراجية و الصناعات التحويلية في الأعوام 2002-2007. أما قطاعي الإدارة العامة والدفاع والصحة والعمل الاجتماعي فيلاحظ ارتفاع في نسبة المشتغلين في هذه القطاعات خلال السنوات 2002-2007.



تزايدت نسبة المشتغلين في مهن المتخصصين بحوالي 5 نقاط مئوية للفترة الزمنية 2007-2002 وهي مهن ذوي المؤهلات العلمية العالية أي (بكالوريوس فأعلى)، فيما كان هناك انخفاض في نسبة المشتغلين في مهن العاملين في الحرف وما إليها بمقدار 1.6 نقطة مئوية لنفس الفترة الزمنية.



* ملاحظة: تم تقدير المعدل لسنة 2004 اعتمادا على متوسط معدلي سنتي 2003 و 2005

5. الملاحق الجدول التفصيلية

جدول (1) معدلات المشاركة الاقتصادية المنقحة للأردنيين، ممن أعمارهم 15 سنة فأكثر حسب الجنس، للسنوات 2007-2002

المؤشر	2002	2003	*2004	2005	2006	2007
المجموع	38.4	37.4	37.6	38.3	37.7	39.8
الجنس						
ذكور	64.2	63.2	63.8	64.4	63.1	64.4
إناث	12.3	11.2	11.5	11.7	11.9	14.7
الفئات العمرية						
19-15	12.0	12.4	12.3	12.1	10.9	11.1
24-20	46.3	45.8	45.5	45.1	45.8	46.6
39-25	56.4	55.0	55.3	55.5	55.3	57.6
54-40	44.3	44.2	44.4	44.6	44.7	46.2
64-55	23.7	22.6	22.7	22.7	21.4	22.7
+65	9.1	7.6	7.8	7.9	6.9	7.2
المستوى التعليمي						
أمي	10.4	8.3	8.5	8.7	8.6	7.8
أقل من ثانوي	36.5	35.8	36.0	36.1	35.4	36.4
ثانوي	30.7	29.1	29.6	30.1	29.0	29.3
دبلوم متوسط	58.8	57.5	55.7	53.9	53.6	56.1
بكالوريوس فأعلى	77.6	76.2	76.8	77.3	77.4	78.3
المحافظة						
العاصمة	39.4	38.8	39.6	40.4	40.0	41.0
البلقاء	40.5	38.6	38.8	39.0	37.5	40.8
الزرقاء	39.1	37.1	37.6	38.1	37.8	39.6
مأدبا	38.3	37.2	37.6	38.1	37.7	39.5
اريد	36.4	35.6	35.5	35.4	34.2	37.5
المفرق	34.8	34.5	35.4	36.4	35.0	37.7
جرش	35.5	34.4	34.6	34.9	34.9	38.6
عجلون	34.9	33.6	33.7	33.9	33.4	37.1
الكرك	38.9	38.0	37.9	37.9	37.4	41.6
الطفيلة	37.7	35.7	36.3	37.0	36.4	39.2
معان	38.1	36.4	36.9	37.4	37.2	39.5
العقبة	43.3	42.9	42.5	42.2	42.0	43.7

ملاحظة: تم تقدير المعدل لسنة 2004 اعتمادا على متوسط معدلي سنتي 2003 و 2005

المصدر: التقرير السنوي لمسح العمالة والبطالة للسنوات 2007-2002

جدول (2) معدلات البطالة للأردنيين ممن أعمارهم 15 سنة فأكثر حسب بعض الخصائص الأساسية للسنوات 2007-2002

المؤشر	2002	2003	*2004	2005	2006	2007
المجموع	15.3	14.5	14.6	14.8	14.0	13.1
الجنس						
ذكور	14.0	13.4	13.1	12.8	11.9	10.3
إناث	21.9	20.8	23.4	25.9	25.0	25.6
الفئات العمرية						
19-15	38.0	37.0	37.9	38.8	35.6	34.7
24-20	28.9	28.2	28.5	28.7	26.8	26.6
39-25	11.4	10.5	11.1	11.6	11.3	10.4
54-40	6.2	5.3	5.2	5.1	5.2	5.1
64-55	4.4	3.1	3.7	4.2	5.3	3.8
+65	0.3	1.6	1.6	1.5	0.6	1.8
المستوى التعليمي						
أمي	10.9	9.8	9.5	9.2	9.3	7.5
اقل من ثانوي	17.0	15.6	15.3	15.0	13.7	12.5
ثانوي	13.5	12.1	11.6	11.1	11.6	11.1
دبلوم متوسط	14.2	13.2	13.8	14.4	13.9	14.0
بكالوريوس فأعلى	13.3	14.7	16.2	17.7	16.5	15.5
المحافظة						
العاصمة	12.6	12.0	11.9	11.7	12.1	10.7
البلقاء	15.2	14.1	14.3	14.4	14.1	13.1
الزرقاء	15.9	13.5	13.5	13.4	12.3	11.3
مأدبا	21.2	14.7	15.9	17.0	15.5	18.0
اربد	15.8	16.4	17.0	17.5	15.6	16.5
المفرق	19.0	20.0	20.0	19.9	16.9	16.0
جرش	17.8	19.8	19.2	18.5	15.5	16.2
عجلون	18.9	17.6	17.1	16.6	18.1	17.7
الكرك	20.5	21.1	22.6	24.0	22.3	15.8
الطفيلة	19.7	18.8	20.2	21.6	14.9	15.6
معان	24.1	19.6	20.3	20.9	17.5	18.2
العقبة	15.5	13.8	14.6	15.3	13.8	11.7

ملاحظة: تم تقدير المعدل لسنة 2004 اعتماداً على متوسط معدلي سنتي 2003 و 2005

المصدر: التقرير السنوي لمسح العمالة والبطالة للسنوات 2007-2002

جدول (3) التوزيع النسبي للمشتغلين الأردنيين ممن أعمارهم 15 سنة فأكثر حسب بعض الخصائص الأساسية،
للسنوات 2007-2002

المؤشر	2002	2003	*2004	2005	2006	2007
الجنس						
ذكور	85.3	86.2	86.5	86.8	86.4	84.3
إناث	14.7	13.8	13.5	13.2	13.6	15.7
الفئات العمرية						
19-15	4.6	4.9	4.6	4.3	4.1	3.8
24-20	17.7	17.8	17.1	16.3	16.9	15.7
39-25	49.7	48.3	49.1	49.8	48.7	50.8
54-40	20.9	22.0	22.5	23.1	24.1	23.9
64-55	5.5	5.6	5.3	5.0	4.8	4.5
+65	1.6	1.4	1.4	1.4	1.3	1.3
المستوى التعليمي						
أمي	2.9	2.3	2.3	2.2	2.3	1.6
اقل من ثانوي	50.6	51.5	50.9	50.3	50.7	48.2
ثانوي	14.7	14.2	14.8	15.4	14.4	14.2
دبلوم متوسط	12.9	12.7	12.5	12.3	11.4	11.7
بكالوريوس فأعلى	19.0	19.1	19.5	19.9	21.3	24.3
المحافظة						
العاصمة	41.8	40.7	41.3	41.9	42.1	41.6
البلقاء	6.7	6.3	6.6	6.9	6.7	6.7
الزرقاء	14.7	15.6	15.4	15.1	14.9	14.3
مأدبا	2.4	2.6	2.6	2.6	2.6	2.4
اريد	17.6	17.6	17.1	16.6	15.9	17.0
المفرق	3.4	3.9	4.0	4.0	3.9	4.0
جرش	2.3	2.2	2.4	2.5	2.5	2.6
عجلون	2.0	1.9	2.0	2.0	2.4	2.2
الكرك	3.7	3.8	3.8	3.7	3.8	4.1
الطفيلة	1.4	1.3	1.4	1.4	1.4	1.4
معان	1.8	1.9	1.8	1.6	1.6	1.7
العقبة	2.2	2.1	2.0	1.8	1.9	2.1

ملاحظة: تم تقدير المعدل لسنة 2004 اعتمادا على متوسط معدلي سنتي 2003 و 2005

المصدر: التقرير السنوي لمسح العمالة والبطالة للسنوات 2007-2002.

تابع جدول (3) التوزيع النسبي للمشتغلين الأردنيين ممن أعمارهم 15 سنة فأكثر حسب بعض الخصائص الأساسية، للسنوات 2007-2002

2007	2006	2005	*2004	2003	2002	المؤشر
النشاط الاقتصادي						
2.7	3.1	3.4	3.5	3.6	3.9	الزراعة والصيد والحراجة
0.7	0.8	1.1	1.2	1.3	1.1	صناعات استخراجية
11.1	11.2	11.6	12.0	12.4	12.6	صناعات تحويلية
1.5	1.7	1.7	1.7	1.7	1.5	إمدادات الكهرباء والماء والغاز
6.7	6.3	6.3	6.4	6.4	6.3	الإنشاءات
16.9	17.4	17.9	17.9	17.8	18.1	تجارة الجملة والتجزئة
2.5	2.6	2.4	2.5	2.5	2.3	الفنادق والمطاعم
8.8	9.5	9.8	9.9	10.0	10.2	النقل والتخزين والاتصالات
2.1	2.0	1.7	1.8	1.8	1.8	الوساطة المالية
4.1	3.9	3.6	3.6	3.5	3.9	الأنشطة العقارية والإيجارية وأنشطة المشاريع التجارية
19.2	18.6	18.1	17.4	16.6	16.0	الإدارة العامة والدفاع المدني
12.3	11.8	11.3	11.5	11.7	12.0	التعليم
5.1	4.8	4.9	4.8	4.7	4.7	الصحة والعمل الاجتماعي
5.6	5.7	5.6	5.6	5.6	5.2	الخدمات الاجتماعية والشخصية الأخرى
0.5	0.3	0.3	0.3	0.3	0.2	الأسر الخاصة التي تعين أفراداً
0.3	0.3	0.4	0.4	0.3	0.3	المنظمات والهيئات غير الإقليمية
المهنة						
0.1	0.1	0.1	0.2	0.3	0.4	المشروعون وموظفو الإدارة العليا
22.0	19.5	18.2	17.6	16.9	16.7	المتخصصون
11.0	10.7	11.4	11.7	11.9	12.5	الفنيون والمتخصصون المساعدون
5.7	5.7	6.6	7.1	7.5	8.0	الكتبة
13.9	14.5	15.1	15.0	14.9	15.5	العاملون في الخدمات والباعة في المحلات التجارية والأسواق
1.6	1.8	1.9	2.1	2.3	2.6	العاملون المهرة في الزراعة وصيد الأسماك
15.1	16.0	16.1	16.6	17.0	16.7	العاملون في الحرف وما إليها من المهن
11.7	12.7	13.2	13.2	13.2	13.9	مشغلو الآلات ومجموعها
18.9	19.0	17.4	16.7	15.9	13.7	المهن الأولية
53035	41478	42120	42403	42685	43470	المجموع = 100

ملاحظة: تم تقدير المعدل لسنة 2004 اعتماداً على متوسط معدلي سنتي 2003 و 2005

المصدر: التقرير السنوي لمسح العمالة والبطالة للسنوات 2007-2002

جدول (4) التوزيع النسبي للمتطلين الأردنيين ممن أعمارهم 15 سنة فأكثر حسب بعض الخصائص الأساسية، للسنوات 2007-2002

2007	2006	2005	*2004	2003	2002	المؤشر
الجنس						
64.1	72.0	73.5	76.1	78.7	77.1	ذكور
35.9	28.0	26.5	23.9	21.3	22.9	إناث
الفئات العمرية						
13.2	14.0	15.8	16.4	17.0	15.5	19-15
37.6	38.0	38.0	39.6	41.2	39.8	24-20
39.2	38.1	37.7	35.5	33.3	35.5	39-25
8.6	8.2	7.2	7.2	7.3	7.7	54-40
1.2	1.6	1.3	1.2	1.1	1.4	64-55
0.2	0.1	0.1	0.1	0.1	0.0	+65
المستوى التعليمي						
0.9	1.4	1.3	1.4	1.5	2.0	أمي
45.4	49.6	51.0	53.6	56.2	57.3	اقل من ثانوي
11.7	11.7	11.2	11.4	11.5	12.7	ثانوي
12.6	11.4	11.9	11.7	11.4	11.9	دبلوم متوسط
29.4	25.9	24.6	22	19.4	16.1	بكالوريوس فأعلى
المحافظات						
33.0	35.7	32.0	32.4	32.7	33.5	العاصمة
6.7	6.8	6.7	6.4	6.1	6.7	البلقاء
12.0	12.9	13.5	14.0	14.4	15.5	الزرقاء
3.5	3.0	3.0	2.9	2.7	3.6	مأدبا
22.2	18.2	20.3	20.3	20.3	18.4	اربد
5.0	4.9	5.7	5.7	5.7	4.4	المفرق
3.3	2.9	3.2	3.2	3.2	2.8	جرش
3.1	3.3	2.3	2.4	2.4	2.5	عجلون
5.1	6.8	6.8	6.4	6.0	5.3	الكرك
1.7	1.5	2.2	2.0	1.8	1.9	الطفيلة
2.5	2.2	2.4	2.6	2.7	3.2	معان
1.8	1.9	1.9	1.9	1.9	2.2	العقبة
8008	6733	7298	7270	7242	7832	المجموع = 100

ملاحظة: تم تقدير المعدل لسنة 2004 اعتمادا على متوسط معدلي سنتي 2003 و 2005

المصدر: التقرير السنوي لمسح العمالة والبطالة للسنوات 2007-2002