



# حالة انتشار الأمراض المزمنة في الأردن 2010

مديرية الأساليب والمنهجيات الإحصائية





## حالة انتشار الأمراض المزمنة في الأردن 2010



مديرية الأساليب والمنهجيات الإحصائية

حزيران - 2011



## تقديم

يسر دائرة الإحصاءات العامة أن تقدم التقرير التحليلي للنتائج الرئيسية لمسح الأمراض المزمنة في الأردن الذي نفذته الدائرة خلال شهر تشرين الثاني 2010. وغطى المسح عينة من الأسر بلغ حجمها حوالي 13 ألف أسرة بصورة تضمن التمثيل على مستوى المملكة، والحضر والريف، والأقاليم والمحافظات. واستندت هذه العينة إلى الإطار الذي وفرته نتائج التعداد العام للسكان والمساكن لعام 2004.

ويهدف هذا التقرير بشكل رئيسي إلى إعطاء صورة عن مدى انتشار الأمراض المزمنة في الأردن والأكثر انتشاراً بين أفراد المجتمع، إضافة إلى معرفة خصائص الأفراد الذين يعانون من الأمراض المزمنة. ويتضمن التقرير منهجية المسح وأسلوب جمع البيانات والنتائج التحليلية.

وتود دائرة الإحصاءات العامة أن تعبر عن عميق شكرها لجميع أسر العينة التي كان لتجاوبها وتعاونها أكبر الأثر في إنجاح هذا المسح. كذلك الذين ساهموا بإنجاحه من الدائرة وخارجها، آمليين أن تفيد المعلومات الواردة في هذا التقرير جميع المهتمين بقضايا الأمراض المزمنة سواء على مستوى متخذي القرار وواضعي السياسات والباحثين على المستويين العام والخاص.

المدير العام



د. حيدر فريجات



## فريق العمل

الإعداد

- إيمان بني مفرّج
- أحمد موافي

الإشراف والتدقيق

- أ. بتول عبّيد

المراجعة النهائية

- د. حيدر فريجات
- أ. كمال صالح





## ملخص تنفيذي

لما لأهمية الأمراض المزمنة التي يعاني منها الأفراد في الأردن، نفذت دائرة الإحصاءات العامة مسح الأمراض المزمنة في الأردن خلال الربع الرابع من عام 2010 لعينة ممثلة على المستوى الوطني والحضر والريف والمحافظات بلغت حوالي 13 ألف أسرة. وقد تلخصت نتائج المسح بأهم النقاط التالية:

- حوالي 34% من الأسر في الأردن فيها فرد على الأقل يعاني من مرض مزمن، واحتلت محافظة عجلون المرتبة الأولى بنسبة بلغت 41.1% في حين كانت محافظة مادبا أقل المحافظات من حيث انتشار الأمراض المزمنة حيث بلغت نسبة الأفراد الذين يعانون من أمراض مزمنة فيها 28.5%.
- حوالي 13% من سكان الأردن مصابين بأمراض مزمنة والنسبة بين الإناث أعلى منها بين الذكور.
- ارتفاع ضغط الدم هو المرض الأكثر انتشاراً بين الأمراض المزمنة بنسبة بلغت 39% وأمراض السرطان بشتى أنواعها هي الأقل انتشاراً.
- الإناث أكثر عرضة للإصابة بالأمراض المزمنة من الذكور بنسبة بلغت 13.9% بين الإناث، و 11.8% بين الذكور.
- حوالي 5% من الأفراد مصابين بمرض ارتفاع ضغط الدم وحوالي 4% مصاب بمرض السكري.
- حوالي 11% من سكان الأردن ممن أعمارهم 25 سنة فأكثر مصابين بمرض ارتفاع ضغط الدم.
- كبار السن هم الأكثر عرضة للأمراض المزمنة بنسبة بلغت حوالي 6% من سكان الأردن.
- الانتشار الأعلى للأمراض المزمنة في إقليم الشمال مقارنة مع باقي الأقاليم بنسبة بلغت 13.1%.
- سكان الحضر أكثر إصابة بالأمراض المزمنة من سكان الريف بنسبة بلغت 13.4% و 10.2% لكل منهما على التوالي.
- الأرامل هم الأكثر عرضة للأمراض المزمنة بنسبة بلغت 94.4% والعزاب هم الأقل عرضة بنسبة بلغت 1.9%.
- الأميون يعانون من أمراض مزمنة أكثر من غيرهم بنسبة بلغت 66%.
- حوالي 10% من الأفراد ممن أعمارهم 15 سنة فأكثر المشتغلين مصابين بأمراض مزمنة.
- 95.5% من الأفراد المصابين بأمراض مزمنة يستخدمون الأدوية والعلاجات الموصوفة لهم.
- 82.1% من الأفراد المصابين بالسكري يستخدمون الحبوب مقابل 24% يستخدمون الأنسولين.



## قائمة المحتويات

أ	تقديم
هـ	ملخص تنفيذي
ز	قائمة المحتويات
ط	قائمة الجداول
ك	قائمة الأشكال
1	1. منهجية المسح
1	1.1 مقدمة
1	2.1 أهداف المسح
1	3.1 إطار المسح
2	4.1 تصميم العينة
3	2. النتائج الرئيسية
23	3. استثمار المسح



## قائمة الجداول

- 7 جدول 1: النسبة المئوية للأفراد المصابين بالأمراض المزمنة حسب نوع المرض والمحافظة، 2010.....
- 8 جدول 2: النسبة المئوية للأفراد المصابين بالأمراض المزمنة حسب نوع المرض ومكان الإقامة، 2010.....
- 9 جدول 3: التوزيع النسبي للأمراض المزمنة حسب نوع المرض والجنس، 2010.....
- 10 جدول 4: النسبة المئوية للأفراد المصابين بالأمراض المزمنة حسب نوع المرض والجنس، 2010.....
- 11 جدول 5: النسبة المئوية للأفراد المصابين بالأمراض المزمنة ممن أعمارهم 25 سنة فأكثر حسب نوع المرض والجنس، 2010.....
- 12 جدول 6: النسبة المئوية للأفراد المصابين بالأمراض المزمنة حسب نوع المرض والفئات العمرية، 2010.....
- 13 جدول 7: النسبة المئوية للأفراد المصابين بالأمراض المزمنة ممن أعمارهم 15 سنة فأكثر حسب نوع المرض والحالة الزوجية، 2010.....
- 14 جدول 8: النسبة المئوية للأفراد المصابين بالأمراض المزمنة ممن أعمارهم 15 سنة فأكثر حسب نوع المرض والمستوى التعليمي، 2010.....
- 15 جدول 9: النسبة المئوية للأفراد المصابين بالأمراض المزمنة ممن أعمارهم 15 سنة فأكثر المشتغلين حسب نوع المرض والمهنة الرئيسية، 2010.....
- 16 جدول 10: النسبة المئوية للأفراد المصابين بأمراض مزمنة الذين يستخدمون العلاجات أو الأدوية الموصوفة لهم والذين يقومون بقياس السكرى وضغط الدم يومياً، 2010.....
- 21



## قائمة الأشكال

- شكل 1: النسبة المئوية للأسر التي فيها فرد مصاب بمرض مزمن حسب المحافظة، 2010..... 3
- شكل 2: النسبة المئوية للأسر التي فيها فرد مصاب بمرض مزمن حسب مكان الإقامة، 2010..... 4
- شكل 3: النسبة المئوية للأسر التي فيها فرد مصاب بمرض مزمن حسب الأقاليم، 2010..... 4
- شكل 4: النسبة المئوية للأفراد المصابين بأمراض مزمنة حسب الجنس والعمر، 2010..... 5
- شكل 5: النسبة المئوية للأفراد المصابين بالأمراض المزمنة حسب المحافظة، 2010..... 5
- شكل 6: النسبة المئوية للأفراد المصابين بالأمراض المزمنة حسب مكان الإقامة والإقليم، 2010..... 6
- شكل 7: التوزيع النسبي للأمراض المزمنة حسب نوع المرض، 2010..... 9
- شكل 8: النسبة المئوية للأفراد المصابين بالأمراض المزمنة حسب الفئات العمرية، 2010..... 12
- شكل 9: النسبة المئوية للأفراد المصابين بالأمراض المزمنة ممن أعمارهم 15 سنة فأكثر حسب الحالة الزوجية والجنس، 2010..... 14
- شكل 10: النسبة المئوية للأفراد المصابين بالأمراض المزمنة ممن أعمارهم 15 سنة فأكثر حسب المستوى التعليمي والجنس، 2010..... 16
- شكل 11: النسبة المئوية للأفراد المصابين بالأمراض المزمنة ممن أعمارهم 15 سنة فأكثر المشتغلين حسب المهنة الرئيسية، 2010..... 17
- شكل 12: النسبة المئوية للأفراد المصابين بالأمراض المزمنة ممن أعمارهم 15 سنة فأكثر المشتغلين حسب المهنة..... 18
- شكل 13: النسبة المئوية للأفراد المصابين بمرض السكري الذين يستخدمون الحبوب والأنسولين، 2010..... 20





## 1. منهجية المسح

### 1.1 مقدمة

تعتبر الأمراض المزمنة السبب الرئيسي للوفاة على مستوى العالم، ولا يزال تأثيرها على صحة سكان العالم في ازدياد. وفي السابق كانت المجتمعات الثرية والمتحضرة هي الأكثر تعرضاً للمخاطر المتعلقة بارتفاع ضغط الدم وارتفاع الكوليسترول في الدم واستعمال التبغ وانتشار البدانة ونمط الحياة المعتمد على قلة الحركة والنشاط البدني. ولكن مع مرور الزمن أصبحت هذه المخاطر والأمراض المرتبطة بها آخذة بالانتشار في البلدان ذات الدخل المتوسط أو المنخفض ولم تعد تقتصر على البلدان الغنية كما كان يسود الاعتقاد في السابق. بل والأكثر من ذلك أنها تسبب للبلدان النامية عبئاً مضاعفاً يضاف إلى عبء الأمراض المعدية التي لا تزال تؤثر بشدة على البلدان الأكثر فقراً في العالم. من هنا كان لا بد لنا من التعرف على مدى انتشار هذه الأمراض في المجتمع الأردني، حيث نفذت دائرة الإحصاءات العامة مسح الأمراض المزمنة في الأردن خلال الربع الرابع من عام 2010. وقد نُفذ هذا المسح على عينة من الأسر وصل حجمها إلى 13350 أسرة موزعة على كافة محافظات المملكة لتكون النتائج ممثلة على مستوى المملكة والحضر والريف والأقاليم الثلاثة والمحافظات، وقد بلغت نسبة الاستثمارات المستوفاة بشكل كامل في هذا المسح حوالي 89%.

### 2.1 أهداف المسح

تتلخص الأهداف الرئيسية لهذا المسح بما يلي:

1. مدى انتشار الأمراض المزمنة وأنواعها في المجتمع.
2. مدى انتشار الأمراض المزمنة حسب الخصائص الاجتماعية للأفراد.
3. مدى استخدام الأفراد المصابين بالأمراض المزمنة للعلاجات والأدوية الموصوفة لهم.

### 3.1 إطار المسح

تستند عينة هذا المسح إلى الإطار الذي وفره التعداد العام للسكان والمساكن لعام 2004، حيث تم تقسيم المملكة إلى طبقات اعتبرت كل مدينة يبلغ أو يزيد عدد سكانها عن 100 ألف نسمة مدينة كبيرة وقد بلغ عددها 6 مدن، وقد قسمت كل محافظة (باستثناء ألس 6 مدن الكبيرة) إلى ريف وحضر، حيث اعتبرت بقية الحضر في كل محافظة طبقة مستقلة، كذلك الحال بالنسبة للريف اعتبر طبقة مستقلة، وقد بلغ عدد الطبقات الكلي 30 طبقة.

ونظراً لوجود تفاوت كبير في الخصائص الاجتماعية - الاقتصادية في المدن الكبرى بشكل خاص وفي الحضر بشكل عام، فقد جرى تقسيم كل طبقة من طبقات المدن الكبرى وطبقات الحضر إلى أربع طبقات جزئية حسب الخصائص الاجتماعية الاقتصادية التي وفرها التعداد العام للسكان والمساكن وذلك بهدف توفير طبقات متجانسة.

#### 4.1 تصميم العينة

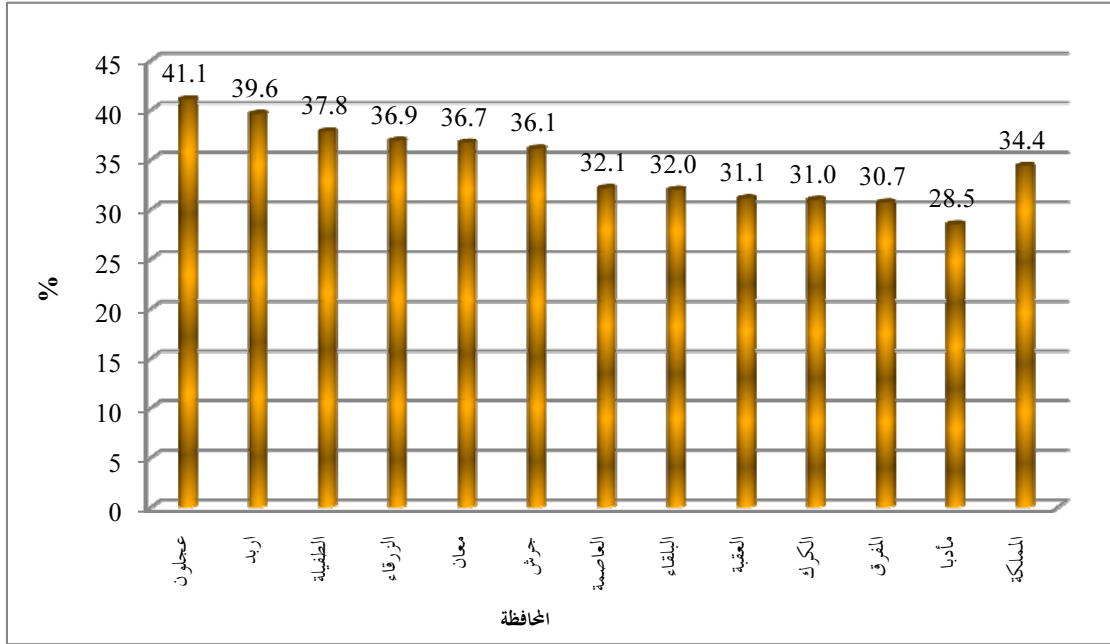
صممت عينة هذا المسح بأسلوب المعاينة الطبقيّة العنقودية من مرحلتين، حيث تم في المرحلة الأولى: سحب عينة من وحدات المعاينة الأولية، بأسلوب المعاينة المتناسبة مع الحجم والمسحوبة بانتظام، حيث اعتبر عدد الأسر في كل وحدة معاينة أولية (عنقود) وزن أو حجم له. أما في المرحلة الثانية، فقد تم تحديد وحدات المعاينة الأولية (العناقيد) التي تم اختيارها في المرحلة الأولى، ثم تم اختيار عدد ثابت من الأسر بأسلوب المعاينة العشوائية المنتظمة كوحدة معاينة نهائية بلغت 10 أسر من كل وحدة معاينة أولية.

## 2. النتائج الرئيسية

- حوالي 34% من الأسر في الأردن فيها فرد على الأقل يعاني من مرض مزمن، أعلاها في محافظة عجلون بنسبة 41.1% وأدناها في محافظة مادبا

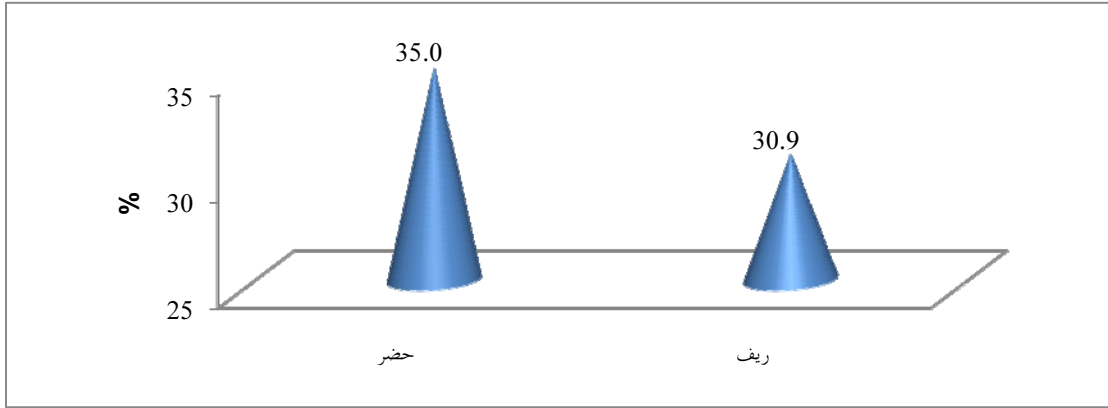
بينت النتائج أن 41.1% من أسر محافظة عجلون يوجد فيها فرد واحد على الأقل يعاني من مرض مزمن، تليها محافظة اربد بنسبة بلغت 39.6%. ويلاحظ بأن الانتشار الأقل للأمراض المزمنة بين الأسر كان في محافظة مادبا حيث كان 28.5% من أسر المحافظة فيها فرد واحد على الأقل مصاباً بمرض مزمن واحد على الأقل. أما على مستوى المملكة ككل، فبينت النتائج بأن 34.4% من أسر المملكة فيها فرد واحد على الأقل مصاب بمرض مزمن، الشكل (1).

شكل 1: النسبة المئوية للأسر التي فيها فرد مصاب بمرض مزمن حسب المحافظة، 2010



أما من حيث انتشار الأمراض المزمنة بين الأسر حسب الحضر والريف، فيلاحظ بأن أسر الحضر تنتشر فيها الأمراض المزمنة أكثر من أسر الريف (35% من أسر الحضر يوجد فيها فرد واحد على الأقل مصاب بمرض مزمن) مقابل حوالي 31% من أسر الريف، الشكل (2).

شكل 2: النسبة المئوية للأسر التي فيها فرد مصاب بمرض مزمن حسب مكان الإقامة، 2010



وبحسب الأقاليم، فقد أظهرت النتائج أن أسر إقليم الشمال أكثر إصابة بالأمراض المزمنة من أسر بقية الأقاليم حيث أن 38% من أسر الإقليم يوجد فيها فرد واحد على الأقل مصاب بمرض مزمن مقابل 33.2% لإقليم الجنوب و33% لإقليم الوسط، الشكل (3).

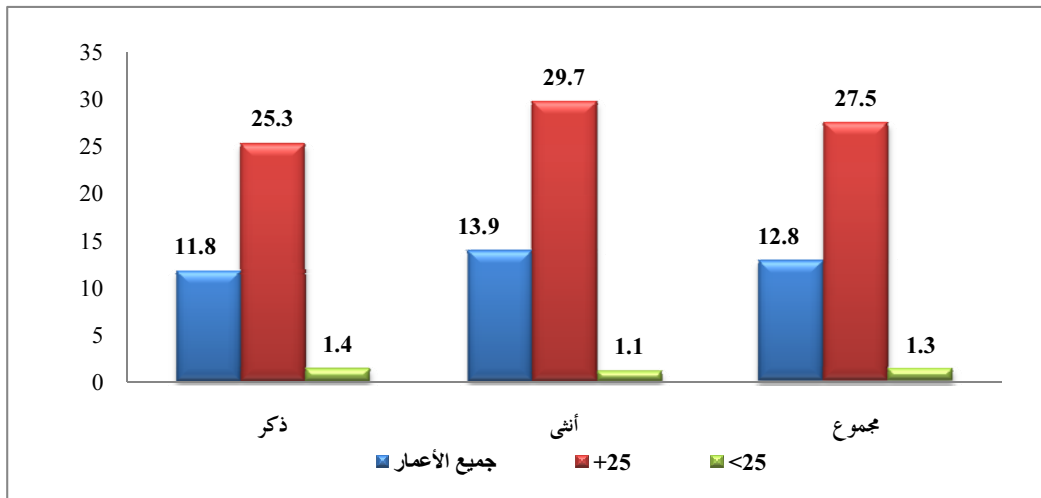
شكل 3: النسبة المئوية للأسر التي فيها فرد مصاب بمرض مزمن حسب الأقاليم، 2010



- حوالي 13% من سكان الأردن مصابون بأمراض مزمنة والنسبة بين الإناث أعلى منها بين الذكور

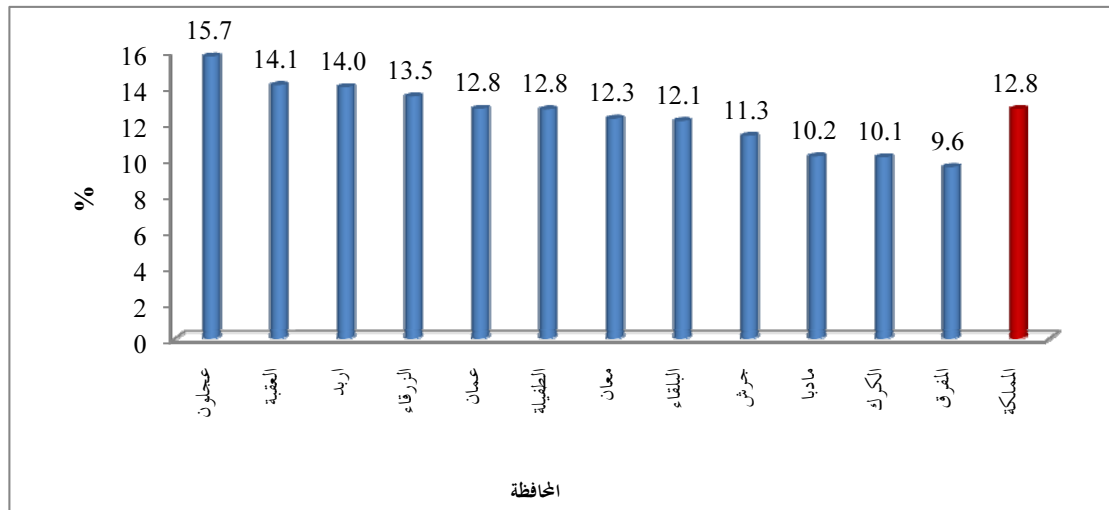
- تشير البيانات إلى أن حوالي 13% من سكان الأردن مصابون بأمراض مزمنة بشتى أنواعها، في حين بلغت النسبة بين الأفراد الذين أعمارهم 25 سنة فأكثر حوالي 28%، فيما كانت نسبة المصابين من أعمارهم دون الـ 25 سنة (1.3%)، وهو ما يؤكد ارتباط الإصابة بالأمراض المزمنة بالعمر، الشكل (4).

شكل 4: النسبة المئوية للأفراد المصابين بأمراض مزمنة حسب الجنس والعمر، 2010



وبالنظر إلى انتشار الأمراض المزمنة حسب المحافظات، فيلاحظ أن 15.7% من سكان محافظة عجلون يعانون من الأمراض المزمنة مقابل 9.6% في محافظة المفرق، الشكل (5).

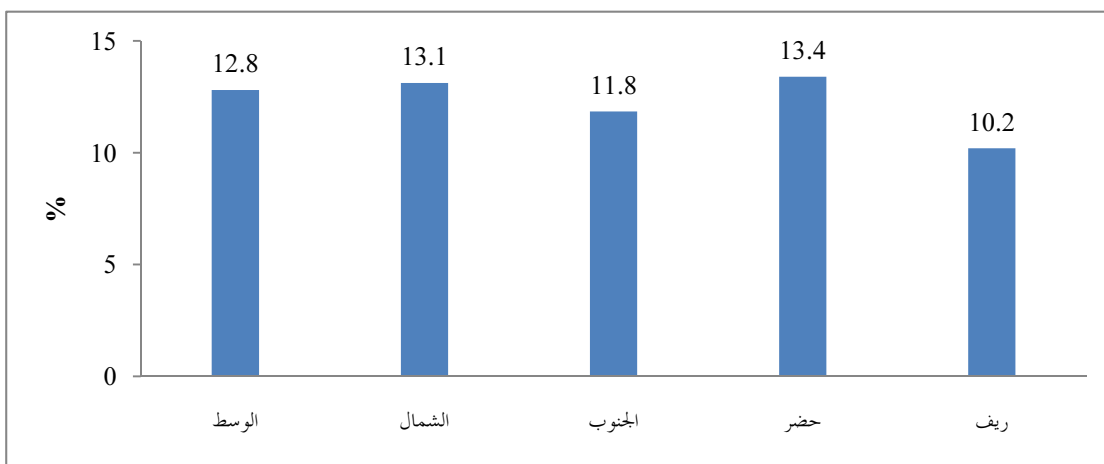
شكل 5: النسبة المئوية للأفراد المصابين بالأمراض المزمنة حسب المحافظة، 2010



- انتشار الأمراض المزمنة بين سكان إقليم الشمال أكثر منه في باقي الأقاليم وسكان الحضر الأكثر إصابة بالأمراض المزمنة بنسبة بلغت حوالي 13%

يعاني سكان إقليم الشمال من انتشار الأمراض المزمنة أكثر من باقي الأقاليم (13.1%) من سكان الإقليم، يليه إقليم الوسط بنسبة بلغت 12.8%، في حين كان الانتشار الأقل للأمراض المزمنة في إقليم الجنوب بنسبة بلغت 11.8%. وبينت النتائج أيضاً انتشار الأمراض المزمنة بين سكان الحضر بنسبة بلغت حوالي 13% مقابل 10.2% بين سكان الريف، الشكل (6).

شكل 6: النسبة المئوية للأفراد المصابين بالأمراض المزمنة حسب مكان الإقامة والإقليم، 2010



أما انتشار الأمراض المزمنة حسب المحافظات ونوع المرض، فقد بينت النتائج بأن أعلى نسبة لانتشار مرض ارتفاع ضغط الدم كان في محافظة العقبة بنسبة بلغت 6% تلاها محافظة الزرقاء بنسبة بلغت 5.3%. أما بالنسبة لمرض السكري، فينتشر بشكل أكبر بين سكان محافظة العقبة أيضاً بنسبة بلغت 4.2% تلاها محافظة عجلون بنسبة بلغت 4.1%، الجدول (1).

جدول 1: النسبة المئوية للأفراد المصابين بالأمراض المزمنة حسب نوع المرض والحافظة، 2010

عدد الأفراد الكلي	نوع المرض													الحافظة
	أمراض مزمنة أخرى	جميع أمراض السرطان	الربو أو الحساسية الصدرية	جلطة دماغية	أي مرض آخر في القلب	جلطة قلبية	روماتيزم في القلب	هبوط في القلب	ارتفاع ضغط الدم	السكري				
23742	1.4	0.2	0.8	0.2	0.6	0.3	0.1	0.2	5.1	3.8			عمان	
3734	0.9	0.1	0.6	0.2	0.5	0.5	0.1	0.4	5.0	3.9			البقاء	
8165	1.4	0.0	1.1	0.2	0.4	0.5	0.1	0.4	5.3	4.0			الزرقاء	
1314	1.3	0.1	0.4	0.1	0.3	0.4	0.0	0.3	4.5	2.7			مأدبا	
10822	1.7	0.2	1.1	0.4	0.8	0.5	0.0	0.2	5.2	3.9			أربد	
2756	1.0	0.1	0.6	0.2	0.7	0.3	0.0	0.1	3.7	2.8			المفرق	
1870	2.4	0.2	0.7	0.1	0.3	0.4	0.1	0.1	4.2	2.7			جرش	
1277	3.8	0.1	0.9	0.4	1.0	0.5	0.1	0.4	4.5	4.1			عجلون	
2401	1.9	0.1	0.7	0.2	0.7	0.2	0.0	0.1	3.6	2.5			الكرك	
877	2.5	0.1	1.0	0.2	0.8	0.2	0.0	0.1	4.8	3.2			الطبية	
1117	2.8	0.0	0.9	0.0	0.7	0.3	0.0	0.2	4.1	3.3			معان	
1228	1.8	0.0	0.5	0.0	0.9	0.7	0.0	0.0	6.0	4.2			الغنية	
59303	1.6	0.1	0.9	0.2	0.6	0.4	0.1	0.2	4.9	3.7			المملكة	

أما من حيث انتشار الأمراض المزمنة بين سكان الحضر والريف حسب نوع المرض، فقد أظهرت النتائج أن غالبية الأمراض المزمنة منتشرة في الحضر أكثر منها في الريف، وبقي مرض ارتفاع ضغط الدم هو المرض الأكثر انتشاراً بين جميع الأفراد ونسبة 5.2% للحضر مقابل 3.6% للريف. أما انتشار الأمراض المزمنة بين الأقاليم حسب نوع المرض، فيلاحظ بأن مرض ارتفاع ضغط الدم هو أكثر الأمراض انتشاراً بين سكان الأقاليم حيث أن 5.1% من سكان إقليم الوسط يعانون من هذا المرض مقابل 4.8% في إقليم الشمال و4.4% في إقليم الوسط، الجدول (2).

جدول 2: النسبة المئوية للأفراد المصابين بالأمراض المزمنة حسب نوع المرض ومكان الإقامة، 2010

مكان الإقامة					نوع المرض
الحضر والريف		الإقليم			
ريف	حضر	الجنوب	الشمال	الوسط	
2.8	3.9	3.1	3.6	3.8	السكري
3.6	5.2	4.4	4.8	5.1	ارتفاع ضغط الدم
0.1	0.3	0.1	0.2	0.3	هبوط في القلب
0.6	0.7	0.8	0.8	0.7	أي مرض آخر في القلب
0.3	0.4	0.3	0.5	0.4	جلطة قلبية
0.2	0.2	0.1	0.3	0.2	جلطة دماغية
0.8	0.9	0.8	0.9	0.8	الربو أو الحساسية الصدرية
0.1	0.2	0.0	0.2	0.2	جميع أمراض السرطان
1.6	1.6	2.2	1.9	1.4	أمراض مزمنة أخرى
<b>10207</b>	<b>49096</b>	<b>5623</b>	<b>16725</b>	<b>36955</b>	<b>مجموع الأفراد الكلي</b>

\*مجموع الأفراد الكلي لا يساوي عدد الأفراد المصابين لاحتمالية إصابة الفرد بأكثر من مرض.

#### • حوالي 39% من مجموع الأمراض المزمنة الكلي كان لمرض ارتفاع ضغط الدم

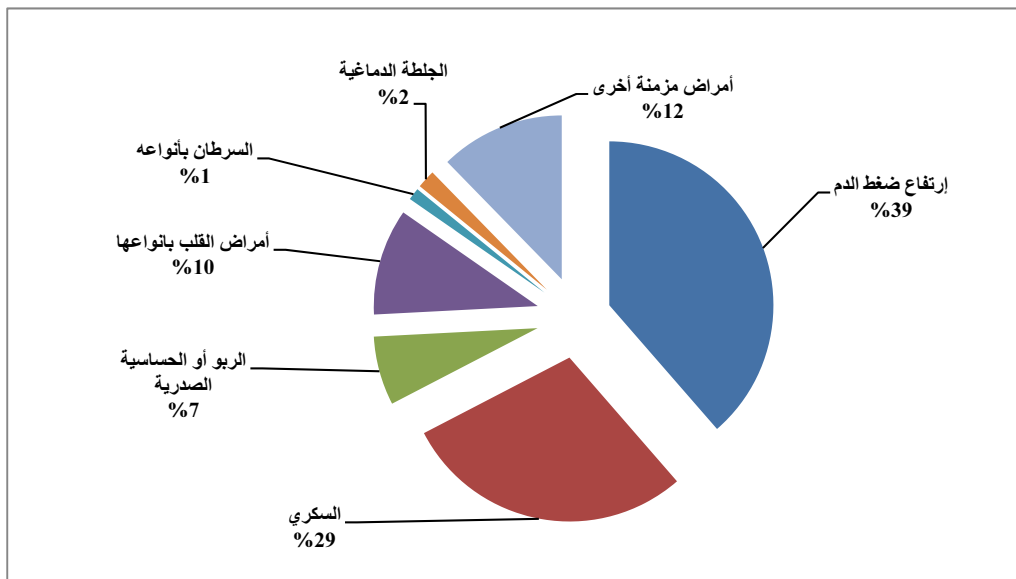
وأظهرت نتائج المسح أن حوالي 39% من مجموع الأمراض المزمنة كان لمرض ارتفاع ضغط الدم، تلاه مرض السكري بنسبة حوالي 29% في حين جاء في المرتبة الثالثة مرض الربو أو الحساسية الصدرية بنسبة حوالي 7% فقط. أما مرض السرطان فكان من الأمراض الأقل انتشاراً بين الأمراض المزمنة وسجل مرض سرطان الثدي النسبة الأكبر حيث بلغت 0.4% في حين كانت سرطانات عنق الرحم والكبد والجلد والبنكرياس الأقل انتشاراً، الجدول (3)، الشكل (7).



جدول 3: التوزيع النسبي للأمراض المزمنة حسب نوع المرض والجنس، 2010

مجموع	الجنس		نوع المرض
	أنثى	ذكر	
28.8	26.6	31.2	السكري
38.6	41.5	35.3	ارتفاع ضغط الدم
1.9	1.9	1.8	هبوط في القلب
0.6	1.0	0.2	روماتيزم في القلب
3.1	1.8	4.5	جلطة قلبية
4.9	3.8	6.2	أي مرض آخر في القلب
1.8	1.3	2.5	جلطة دماغية
6.8	6.5	7.1	الربو أو الحساسية الصدرية
0.4	0.8	0.0	سرطان الثدي
0.1	0.1	0.1	سرطان الرئة
0.0	0.0	0.0	سرطان الكبد
0.0	0.1	0.0	سرطان عنق الرحم
0.0	0.0	0.0	سرطان البنكرياس
0.1	0.1	0.1	سرطان الدم
0.1	0.1	0.1	سرطان القولون
0.3	0.3	0.3	سرطان الغدد اللمفاوية
0.0	0.0	0.0	سرطان الجلد
12.3	14.0	10.0	أمراض مزمنة أخرى
7593	4022	3571	مجموع الأمراض المزمنة

شكل 7: التوزيع النسبي للأمراض المزمنة حسب نوع المرض، 2010



• حوالي 5% من سكان الأردن مصابين بمرض ارتفاع ضغط الدم وحوالي 4% مصابون بمرض السكري

ارتفاع ضغط الدم هو المرض الأكثر انتشاراً بين سكان الأردن بنسبة وصلت إلى 4.9%، تلاه مرض السكري بنسبة بلغت 3.7%. وقد أظهرت النتائج بأن 0.9% من الأفراد مصابين بمرض الربو أو الحساسية الصدرية، في حين كان فقط 0.4% من الأفراد مصابين بمرض الجلطة القلبية، وتلاه مرض الهبوط في القلب والجلطة الدماغية حيث تساوت نسب انتشارهما وبلغت 0.2%، أما أمراض السرطان فقد أظهرت النتائج أن نسب انتشارها بين أفراد المجتمع كانت ضئيلة جداً.

أما انتشار الأمراض المزمنة بين سكان الأردن حسب الجنس، فتبين أن انتشار مرض ارتفاع ضغط الدم بين الإناث أكثر منه بين الذكور بنسبة بلغت للإناث حوالي 6% وللذكور حوالي 4%، في حين كان انتشار مرض السكري متساوياً بين الإناث والذكور بنسبة بلغت 3.7%. ويلاحظ أيضاً بأن الأمراض (هبوط في القلب، روماتيزم القلب، الربو أو الحساسية الصدرية، جميع أمراض السرطان) هي أمراض تنتشر بين الإناث أكثر منها بين الذكور، أما الأمراض (الجلطة القلبية وأمراض القلب الأخرى والجلطة الدماغية) فتنتشر بين الذكور أكثر منها بين الإناث، الجدول (4).

جدول 4: النسبة المئوية للأفراد المصابين بالأمراض المزمنة حسب نوع المرض والجنس، 2010

المجموع	الجنس		نوع المرض
	أنثى	ذكر	
3.7	3.7	3.7	السكري
4.9	5.8	4.2	ارتفاع ضغط الدم
0.2	0.3	0.2	هبوط في القلب
0.1	0.1	0.0	روماتيزم في القلب
0.4	0.3	0.5	جلطة قلبية
0.6	0.5	0.7	أي مرض آخر في القلب
0.2	0.2	0.3	جلطة دماغية
0.9	0.9	0.8	الربو أو الحساسية الصدرية
0.1	0.2	0.1	جميع أمراض السرطان
1.6	1.9	1.2	أمراض مزمنة أخرى
<b>59303</b>	<b>28948</b>	<b>30355</b>	<b>مجموع الأفراد الكلي</b>

\*مجموع الأفراد الكلي لا يساوي عدد الأفراد المصابين لاحتمالية إصابة الفرد بأكثر من مرض.

• حوالي 11% من سكان الأردن ممن أعمارهم 25 سنة فأكثر مصابين بمرض ارتفاع ضغط الدم أظهرت النتائج الخاصة بالأفراد الذين أعمارهم 25 سنة فأكثر اختلافاً واضحاً في انتشار الأمراض المزمنة بينهم، حيث أن حوالي 11% من الأفراد مصابين بمرض ارتفاع ضغط الدم، في حين أن حوالي 8% منهم مصابين بمرض السكري. وبالنظر إلى انتشار الأمراض المزمنة بين الأفراد الذين أعمارهم 25 سنة فأكثر حسب الجنس، فيلاحظ بأن مرضي ارتفاع ضغط الدم والربو أو الحساسية الصدرية منتشرين بين الإناث أكثر من الذكور حيث وصلت لكلا المرضين بين الإناث (12.9% و 1.5%) على التوالي. وأظهرت النتائج تساوي نسب انتشار مرض السكري لدى الجنسين بنسبة بلغت لكليهما حوالي 8%، وبينت النتائج أيضاً انتشار أمراض القلب والجلطة الدماغية بين الذكور أكثر منها بين الإناث، الجدول (5).

جدول 5: النسبة المئوية للأفراد المصابين بالأمراض المزمنة ممن أعمارهم 25 سنة فأكثر حسب نوع المرض والجنس، 2010

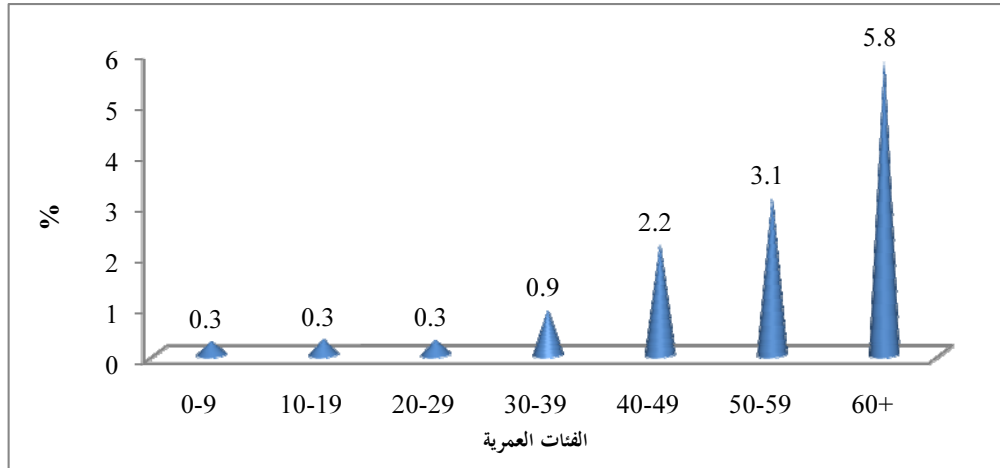
المجموع	الجنس		نوع المرض
	أنثى	ذكر	
8.2	8.1	8.3	السكري
11.2	12.9	9.6	ارتفاع ضغط الدم
0.5	0.6	0.5	هبوط في القلب
0.9	0.6	1.2	جلطة قلبية
1.5	1.4	1.6	أي مرض آخر في القلب
0.5	0.4	0.7	جلطة دماغية
1.2	1.5	1.0	الربو أو الحساسية الصدرية
0.3	0.4	0.2	جميع أنواع مرض السرطان
3.1	3.9	2.4	أمراض مزمنة أخرى
<b>26102</b>	<b>12949</b>	<b>13152</b>	<b>مجموع الأفراد الكلي</b>

\*مجموع الأفراد الكلي لا يساوي عدد الأفراد المصابين لاحتمالية إصابة الفرد بأكثر من مرض.

• كبار السن هم الأكثر عرضة للأمراض المزمنة بنسبة بلغت حوالي 6% من سكان الأردن أظهرت النتائج أن فئة كبار السن (الفئة العمرية 60 سنة فأكثر) هم أكثر الفئات العمرية إصابة بالأمراض المزمنة بنسبة بلغت حوالي 6% من مجموع السكان، تلاها الفئة العمرية (50-59) سنة

بنسبة بلغت حوالي 3%. ومن الملاحظ بأن الإصابة بالأمراض المزمنة تزداد مع ارتفاع العمر، حيث كان أقل انتشار للأمراض المزمنة بين الأفراد الذين تقل أعمارهم عن 30 سنة، الشكل (8).

شكل 8: النسبة المئوية للأفراد المصابين بالأمراض المزمنة حسب الفئات العمرية، 2010



أما انتشار الأمراض المزمنة حسب نوع المرض والفئات العمرية، فيلاحظ أن مرض الربو أو الحساسية الصدرية كان المرض الأكثر انتشاراً بين الفئات العمرية (0-9)، (10-19)، (20-29) سنة أي ضمن صغار السن والشباب حيث أن 0.6% من أفراد كل فئة من الفئتين (0-9) و(10-19) مصابون بهذا المرض، في حين كان 0.5% من أفراد الفئة (20-29) مصابون بمرض الربو أو الحساسية الصدرية. أما في الفئات العمرية المتبقية (الأفراد ممن أعمارهم 30 سنة فأكثر) فاحتل مرض ارتفاع ضغط الدم المرتبة الأولى كأكثر الأمراض انتشاراً في هذه الفئات. ومن الجدير بالذكر بأن نسبة انتشار هذا المرض بين الفئات العمرية تزداد مع ارتفاع العمر، حيث وصلت بين الأفراد في الفئة العمرية (50-59) إلى حوالي 23% وللجنة 60 سنة فأكثر بلغت حوالي 41%، الجدول (6).

جدول 6: النسبة المئوية للأفراد المصابين بالأمراض المزمنة حسب نوع المرض والفئات العمرية، 2010

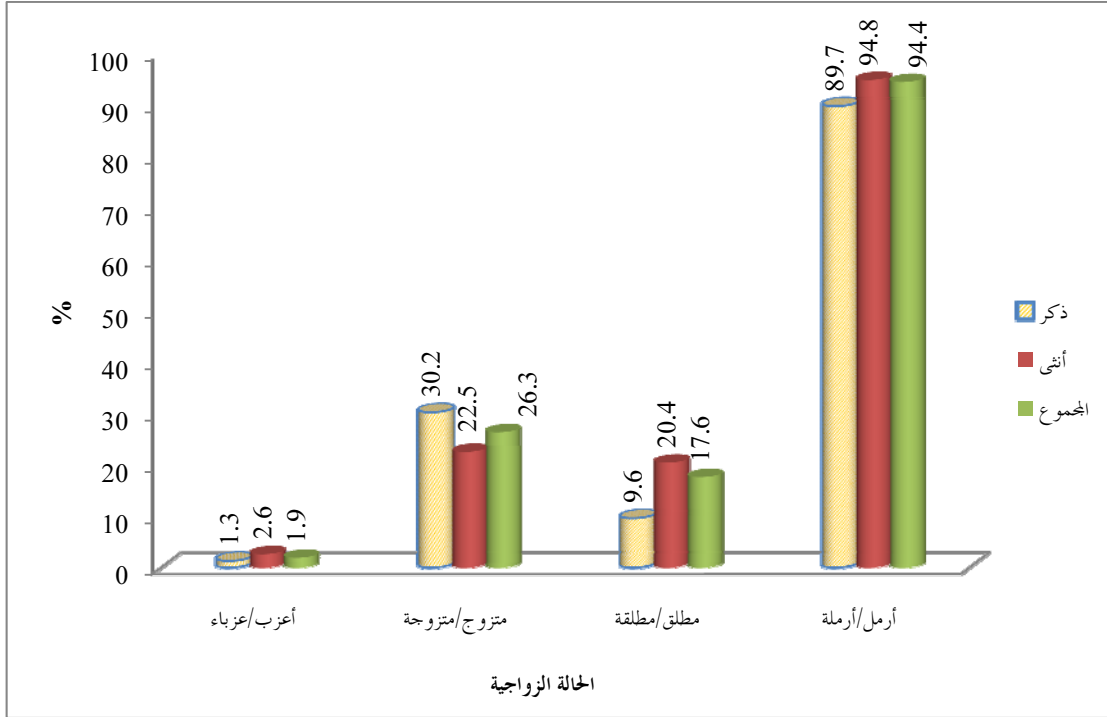
المجموع	الفئات العمرية							نوع المرض
	+60	59-50	49-40	39-30	29-20	19-10	9-0	
3.7	27.7	18.8	6.3	1.3	0.3	0.2	0.0	السكري
4.9	40.6	23.1	8.3	1.9	0.2	0.0	0.0	ارتفاع ضغط الدم
0.2	2.3	1.1	0.2	0.0	0.0	0.0	0.0	هبوط في القلب
0.1	0.7	0.3	0.1	0.0	0.0	0.0	0.0	روماتيزم في القلب
0.4	3.2	1.5	0.8	0.2	0.1	0.0	0.0	جلطة قلبية
0.6	4.9	2.9	0.8	0.2	0.1	0.1	0.1	أي مرض آخر في القلب
0.2	2.9	0.5	0.2	0.1	0.0	0.0	0.0	جلطة دماغية
0.9	2.6	1.3	1.4	0.9	0.5	0.6	0.6	الربو أو الحساسية الصدرية
0.1	1.0	0.4	0.3	0.1	0.0	0.0	0.0	جميع أمراض السرطان
1.6	7.9	5.4	3.0	1.6	0.5	0.4	0.3	أمراض مزمنة أخرى
<b>59303</b>	<b>3671</b>	<b>3308</b>	<b>5979</b>	<b>8324</b>	<b>10611</b>	<b>13329</b>	<b>14081</b>	<b>مجموع الأفراد الكلي</b>

\*مجموع الأفراد الكلي لا يساوي عدد الأفراد المصابين لاحتمالية إصابة الفرد بأكثر من مرض.

#### • الأراامل هم الأكثر عرضة للأمراض المزمنة والعزاب هم الأقل عرضة

يلاحظ أن حوالي 94% من الأراامل مصابون بأمراض مزمنة ويلاحظ بأن نسبة انتشار الأمراض المزمنة بين الإناث الأراامل أعلى منها بين الذكور الأراامل، حيث بلغت للإناث حوالي 95% مقابل حوالي 90% للذكور، تليها فئة المتزوجون (حوالي 26%) (حوالي 30% بين الذكور وحوالي 23% بين الإناث). وبينت النتائج أيضا أن المطلقات الإناث أكثر عرضة للإصابة بالأمراض المزمنة من الذكور المطلقين، حيث بلغت النسبة للإناث حوالي 20% مقابل حوالي 10% للذكور. ويلاحظ أيضا بأن فئة العزاب هي الفئة الأقل عرضة للأمراض المزمنة مقارنة بباقي الفئات بنسبة بلغت حوالي 2% وكانت لدى الإناث العزباوات أكثر منها لدى الذكور العزاب، الشكل (9).

شكل 9: النسبة المئوية للأفراد المصابين بالأمراض المزمنة ممن أعمارهم 15 سنة فأكثر حسب الحالة الزوجية والجنس، 2010



وبالنظر إلى انتشار الأمراض المزمنة بين الأفراد حسب الحالة الزوجية ونوع كل مرض، فقد بينت النتائج أن مرض الربو أو الحساسية الصدرية هو أكثر الأمراض انتشاراً بين فئة العزاب بنسبة بلغت 0.5% يليه مرض السكري بنسبة 0.4%. أما المتزوجون، فيعانون من مرض ارتفاع ضغط الدم كأكثر الأمراض انتشاراً بينهم بنسبة 10.7% يليه مرض السكري في حين كان مرض روماتيزم القلب هو أقل الأمراض انتشاراً بين هذه الفئة. وقد بينت النتائج أيضاً أن نسبة انتشار مرض ارتفاع ضغط الدم بين فئة المطلقين كانت قليلة مقارنةً بغيرها من الفئات بالرغم من أنها الأعلى بين فئة المطلقين حيث وصلت إلى 5.8% يليه مرض السكري بنسبة 5.5%. وترتفع في نسب الأمراض المزمنة بين الأرمال بشكل عام وتركزها في مرض ارتفاع ضغط الدم بنسبة بلغت 40.3% ومرض السكري بنسبة 27%. ومن الجدير بالذكر بأن جميع أمراض السرطان كانت منتشرة بنسب قليلة بين جميع الفئات مع ارتفاع بين الأرمال، الجدول (7).

جدول 7: النسبة المتوية للأفراد المصابين بالأمراض المزمنة ممن أعمارهم 15 سنة فأكثر حسب نوع المرض والحالة الزوجية، 2010

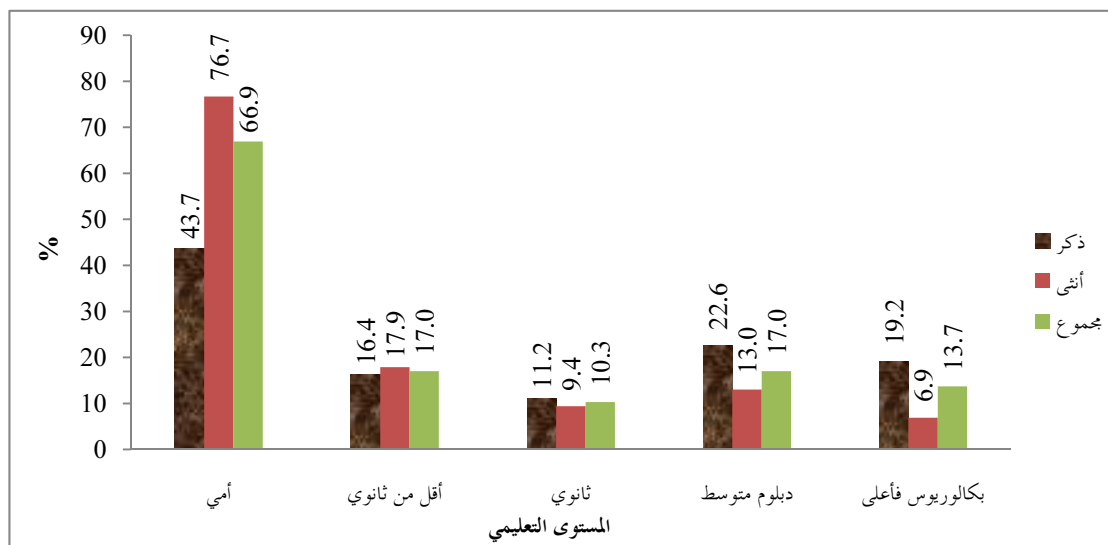
المجموع	الحالة الزوجية				نوع المرض
	أرمل/أرملة	مطلق/مطلقة	متزوج/متزوجة	أعزب/عزباء	
5.6	27.1	5.5	8.0	0.4	السكري
7.6	40.3	5.8	10.7	0.3	ارتفاع ضغط الدم
0.4	3.1	0.1	0.4	0.0	هبوط في القلب
0.1	1.0	0.0	0.1	0.0	روماتيزم في القلب
0.6	2.7	0.1	0.9	0.0	جلطة قلبية
0.9	4.6	0.2	1.3	0.1	أي مرض آخر في القلب
0.4	1.9	0.3	0.5	0.0	جلطة دماغية
1.0	2.8	0.6	1.2	0.5	الربو أو الحساسية الصدرية
0.2	1.1	0.5	0.3	0.0	جميع أمراض السرطان
2.2	9.8	4.4	3.0	0.5	أمراض مزمنة أخرى
38525	1510	363	21114	15534	مجموع الأفراد الكلي

\*مجموع الأفراد الكلي لا يساوي عدد الأفراد المصابين لاحتمالية إصابة الفرد بأكثر من مرض.

#### ● الأميون يعانون من أمراض مزمنة أكثر من غيرهم

أظهرت النتائج انتشار الأمراض المزمنة بين الأميين بشكل أكبر من باقي الفئات، حيث أن حوالي 67% من الأميين يعانون من أمراض مزمنة وكانت منتشرة بين الإناث أكثر من الذكور حيث أن حوالي 77% من الإناث الأميات يعانين من الأمراض المزمنة في حين أن حوالي 44% فقط من الذكور يعانون من أمراض مزمنة. وبالنظر إلى انتشار الأمراض المزمنة بين فئة المتعلمين الأقل من ثانوي، فقد بينت النتائج بأن 17% منهم فقط يعانون من أمراض مزمنة مع عدم وجود اختلاف جوهري بين الذكور والإناث. أما الأفراد الذين مستواهم التعليمي ثانوي، فإن حوالي 10% منهم يعانون من أمراض مزمنة وكان انتشار هذه الأمراض بين الذكور أعلى من الإناث. أما حملة المؤهل التعليمي دبلوم متوسط فيلاحظ بأن حوالي 23% من الذكور في هذا المستوى يعانون من أمراض مزمنة مقابل 13% من الإناث. وتقل نسبة المصابين بأمراض مزمنة من حملة المؤهل التعليمي بكالوريوس فأعلى، مقارنة مع الأفراد في باقي المستويات حيث بلغت حوالي 14% وكانت بين الذكور أعلى منها بين الإناث حيث وصلت للذكور حوالي 19% وللإناث حوالي 7%، الشكل (10).

شكل 10: النسبة المئوية للأفراد المصابين بالأمراض المزمنة من أعمارهم 15 سنة فأكثر حسب المستوى التعليمي والجنس، 2010



أما من حيث انتشار الأمراض المزمنة حسب المستوى التعليمي ونوع المرض، فيلاحظ بأن الأمراض المزمنة بجميع أنواعها تتركز في فئة الأميين حيث أن حوالي 28% منهم يعانون من ارتفاع ضغط الدم وحوالي 19% منهم يعانون من مرض السكري، الجدول (7).

جدول 8: النسبة المئوية للأفراد المصابين بالأمراض المزمنة من أعمارهم 15 سنة فأكثر حسب نوع المرض والمستوى التعليمي، 2010

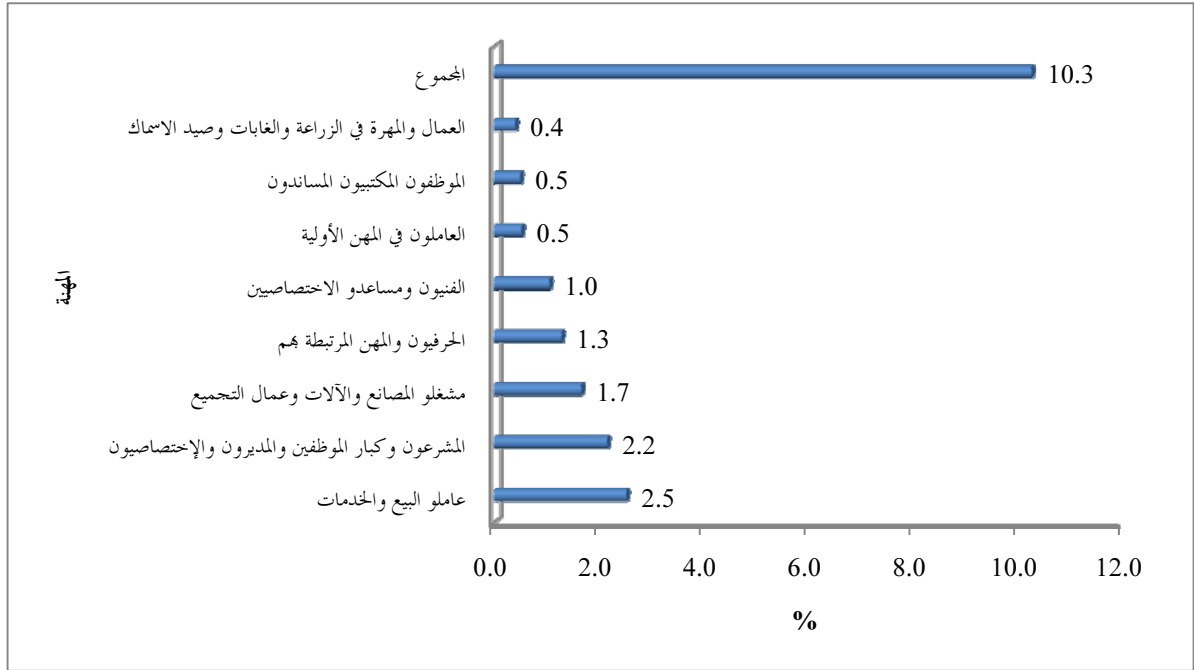
المجموع	المستوى التعليمي					نوع المرض
	بكالوريوس فأعلى	دبلوم متوسط	ثانوي	أقل من ثانوي	أمي	
5.6	4.1	5.5	2.8	5.1	19.4	السكري
7.6	6.2	7.1	4.2	6.4	27.8	ارتفاع ضغط الدم
0.4	0.1	0.2	0.2	0.3	2.0	هبوط في القلب
0.1	0.0	0.2	0.0	0.1	0.5	روماتيزم في القلب
0.6	0.3	0.4	0.3	0.6	2.3	جلطة قلبية
0.9	0.5	0.6	0.6	0.9	3.0	أي مرض آخر في القلب
0.4	0.1	0.3	0.2	0.3	1.7	جلطة دماغية
1.0	0.7	0.6	0.7	1.1	2.3	الربو أو الحساسية الصدرية
0.2	0.1	0.1	0.1	0.2	0.7	جميع أمراض السرطان
2.2	1.6	2.0	1.2	2.1	7.2	امراض مزمنة أخرى
38525	5304	3118	6875	20388	2840	مجموع الأفراد الكلي



• حوالي 10% من الأفراد ممن أعمارهم 15 سنة فأكثر المشتغلين مصابين بأمراض مزمنة

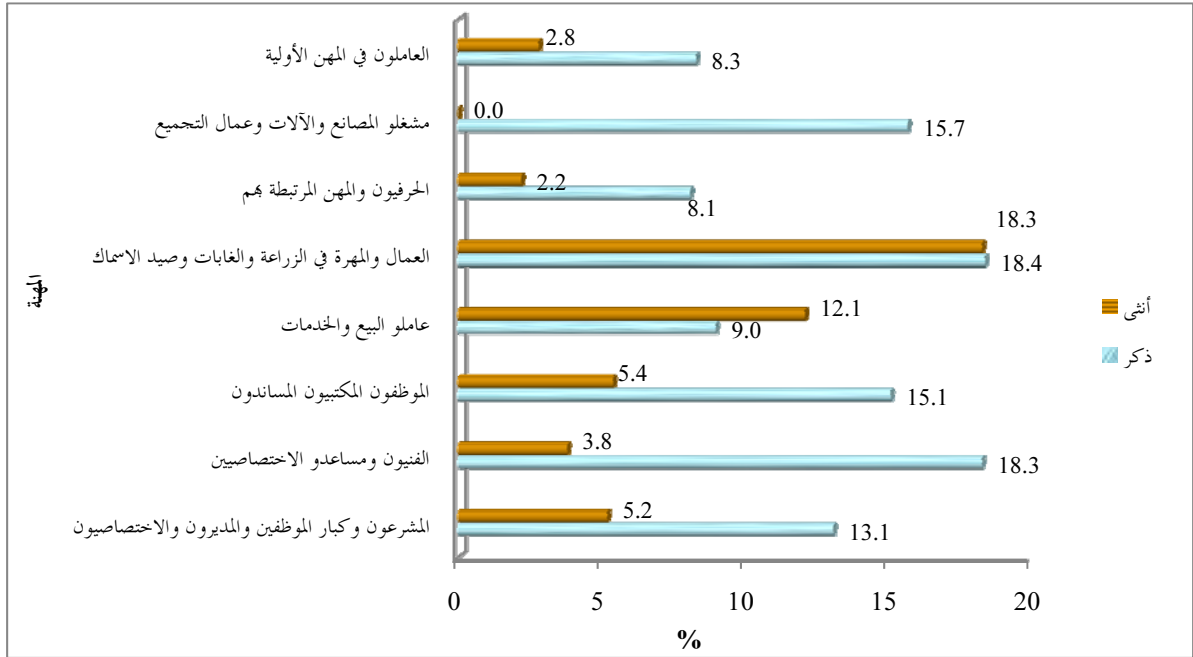
بينت النتائج بأن حوالي 10% من الأفراد المشتغلين ممن أعمارهم 15 سنة فأكثر يعانون من أمراض مزمنة، ويعاني المشتغلون في مهن البيع والخدمات من الأمراض المزمنة بشكل أكبر من غيرهم من المشتغلين، حيث بلغت النسبة 2.5%، الشكل (11).

شكل 11: النسبة المئوية للأفراد المصابين بالأمراض المزمنة ممن أعمارهم 15 سنة فأكثر المشتغلين حسب المهنة الرئيسية، 2010



أما من حيث انتشار الأمراض المزمنة حسب المهنة والجنس، فقد بينت النتائج بأن الذكور غالباً هم أكثر إصابة بالأمراض المزمنة من الإناث في مختلف المهن التي يعملون بها، ويظهر بأن حوالي 18% من الذكور العمال والمهرة في الزراعة والغابات وصيد الأسماك يعانون من أمراض مزمنة مع تساوي هذه النسبة بين الإناث المشتغلين في نفس المهنة. وتجدر الإشارة بأن الأمراض المزمنة بين عاملي البيع والخدمات يقل انتشارها بين الذكور مقارنة بالإناث، حيث أن 9% من الذكور في هذه المهنة فقط يعانون من أمراض مزمنة مقابل حوالي 12% بين الإناث، الشكل (12).

شكل 12: النسبة المتوقعة للأفراد المصابين بالأمراض المزمنة ممن أعمارهم 15 سنة فأكثر المشتغلين حسب المهنة الرئيسية والجنس، 2010



أما انتشار الأمراض المزمنة حسب المهنة ونوع المرض، فيلاحظ بأن مرض ارتفاع ضغط الدم هو الأكثر انتشاراً بين العاملين في مهنة المشرعون وكبار الموظفين والمدبرين والاختصاصيين بنسبة بلغت حوالي 4.2% يليه مرض السكري بنسبة بلغت 3.3%. أما في مهن الفنيين ومساعدو الاختصاصيين، فينتشر مرض السكري بشكل أكبر من بقية الأمراض حيث أن حوالي 6% منهم يعانون من مرض السكري مقابل حوالي 5% منهم يعانون من ارتفاع ضغط الدم. أما انتشار بقية الأمراض، فيلاحظ بأن نسب انتشارها تبدو قليلة مقارنة بمرضى ارتفاع ضغط الدم والسكري، الجدول (9).

جدول 9: النسبة المئوية للأفراد المصابين بالأمراض المزمنة عن أعمارهم 15 سنة فأكثر المشغلين حسب نوع المرض والمهنة الرئيسية، 2010

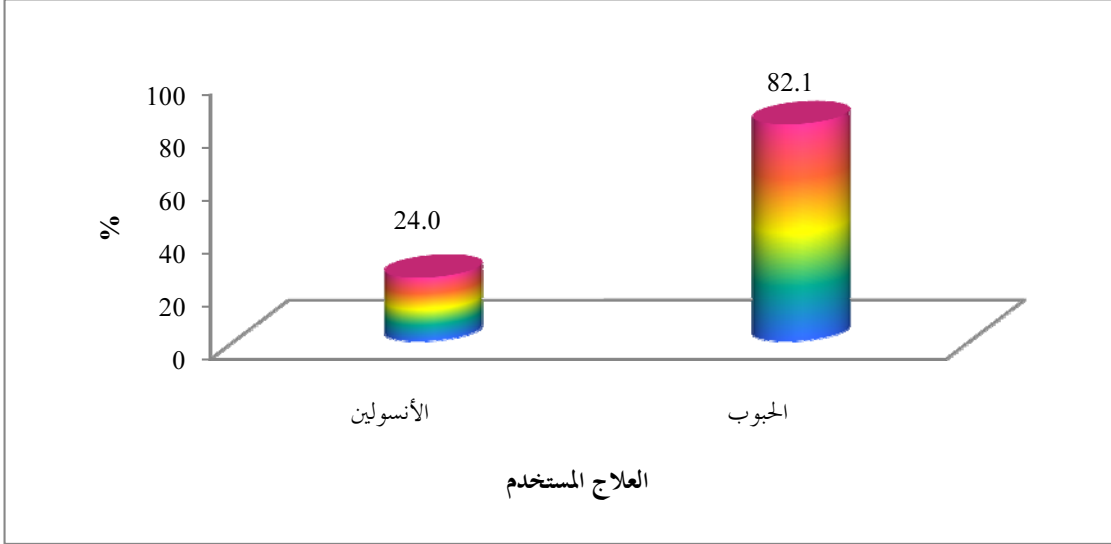
		المهنة							نوع المرض
العاملون في المهن الأولية	مشغلو المصانع والآلات وعمال التجميع	الحرفيون والمهن المرتبطة بهم	العمال المهرة في الزراعة والغابات وصيد الأسماك	عاملو البيع والخدمات	الموظفون المكثيرون المساندون	الفنيون ومساعدي الاختصاصيين	المشرفون وكبار الموظفين والمدبرون والاختصاصيون		
1.5	6.0	2.5	5.5	2.7	3.4	6.1	3.3	السكري	
1.7	5.3	2.5	7.0	3.4	4.8	5.4	4.2	ارتفاع ضغط الدم	
0.0	0.2	0.0	0.4	0.1	0.1	0.0	0.1	هبوط في القلب	
0.0	0.0	0.0	0.0	0.0	0.0	0.0	0.0	روماتيزم في القلب	
0.3	0.9	0.3	1.1	0.4	0.6	0.4	0.2	جلطة قلبية	
0.5	0.8	0.6	0.6	0.6	0.6	0.4	0.4	أي مرض آخر في القلب	
0.0	0.1	0.1	0.4	0.1	0.0	0.3	0.1	جلطة دماغية	
0.6	0.7	0.8	0.5	0.6	0.7	0.5	0.6	الربو أو الحساسية الصدرية	
0.0	0.2	0.0	0.0	0.0	0.0	0.0	0.0	جميع أمراض السرطان	
0.9	1.5	1.1	2.8	1.2	2.2	1.1	1.3	أمراض مزمنة أخرى	
1355	1496	2291	304	3887	767	1045	2966	مجموع الأفراد الكلي	

\*مجموع الأفراد الكلي لا يساوي عدد الأفراد المصابين لاحتمالية إصابة الفرد بأكثر من مرض.

- غالبية الأفراد المصابين بالسكري يستخدمون الحبوب كعلاج لهم

أظهرت النتائج الخاصة بمرضى السكري بأن 82.1% من الأفراد المصابين بهذا المرض يستخدمون الحبوب و24% منهم فقط يستخدمون الأنسولين، الشكل (10).

شكل 13: النسبة المئوية للأفراد المصابين بمرض السكري الذين يستخدمون الحبوب والأنسولين، 2010



- 96% من الأفراد المصابين بأمراض مزمنة يستخدمون الأدوية والعلاجات الموصوفة لهم

أظهرت النتائج بأن غالبية الأفراد المصابين بأمراض مزمنة يستخدمون العلاجات والأدوية الموصوفة لهم حسب كل نوع مرض بنسبة بلغت حوالي 96%. وبينت النتائج بأن مرضى ارتفاع ضغط الدم ومرضى السكري هم أكثر الأفراد التزاماً بتناول الأدوية حيث أن حوالي 97% من هؤلاء المرضى يستخدمون الأدوية الموصوفة لهم. وتجدر الإشارة إلى أن الأفراد المصابين بأمراض الربو أو الحساسية الصدرية هم أقل الأفراد التزاماً بتناول العلاجات والأدوية الموصوفة لهم، حيث أن حوالي 89% منهم فقط حريصون على تناول الأدوية. وقد بينت النتائج أيضاً بأن حوالي 17% من مرضى السكري يقومون بقياس السكري يومياً وحوالي 11% منهم يقومون بقياس ضغط الدم يومياً. وتجدر الإشارة إلى أن المرضى المصابين بمرض الجلطة القلبية هم أكثر الأفراد قياساً لضغط الدم يومياً حيث أن حوالي 18% منهم يقيسون ضغط الدم يومياً يليهم مرضى السرطان بنسبة بلغت 17.8%. ومن الجدير بالذكر، بأن حوالي 13% فقط من مرضى ارتفاع ضغط الدم يقيسون ضغط الدم يومياً، الجدول (9).

جدول 10: النسبة المئوية للأفراد المصابين بأمراض مزمنة الذين يستخدمون العلاجات أو الأدوية الموصوفة لهم والذين يقومون بقياس السكري وضغط الدم يومياً، 2010

المجموع	يتم قياس ضغط الدم يومياً		يتم قياس السكري يومياً		يستخدم أي من العلاجات أو الأدوية الموصوفة لهذا المرض		نوع المرض
	%	العدد	%	العدد	%	العدد	
2184	11.3	246	16.5	360	96.8	2114	السكري
2931	13.1	385	9.6	282	97.2	2851	ارتفاع ضغط الدم
142	8.4	12	9.0	13	94.0	133	هبوط في القلب
49	8.3	4	12.0	6	92.6	45	روماتيزم في القلب
235	18.4	43	14.8	35	95.7	225	جلطة قلبية
375	16.7	62	13.5	51	95.1	356	أي مرض آخر في القلب
138	16.1	22	11.9	16	93.5	129	جلطة دماغية
514	5.3	27	4.1	21	89.2	459	الربو أو الحساسية الصدرية
88	17.8	16	15.4	14	91.6	81	جميع أمراض السرطان
936	8.0	75	6.0	53	91.4	855	أمراض مزمنة أخرى
7593	11.8	894	11.2	849	95.5	7249	المجموع الكلي



3. استمارة المسح







مسح الأمراض المزمنة في الأردن  
2010

البيانات سرية بموجب قانون الإحصاءات

1. البيانات التعريفية

المحافظة:	_____	الرقم المتسلسل للعنقود:	_____	101
اللسواء :	_____	رقم الجولة والمكرره:	109	102
القضاء:	_____	رقم العنقود:	110	103
التجمع السكاني:	_____	رقم المبنى: ( )	111	104
المنطقة:	_____	رقم المسكن: ( )	112	105
الحي:	_____	رقم الأسرة في العنقود:	113	106
رقم البلوك:	_____	رقم الهاتف (إن وجد): ( )	114	107
رقم الطبقة:	_____	رقم الربع:	115	108
رقم الزيارة:	_____	الزيارة الأولى	_____	116
تاريخ تعبئة الاستمارة:	_____	الزيارة الثانية	_____	117
وقت بدء المقابلة:	_____	الزيارة الثالثة	_____	118
	يوم شهر _____	يوم شهر _____	يوم شهر _____	
	دقيقة ساعة _____	دقيقة ساعة _____	دقيقة ساعة _____	

ملاحظة للباحثة: إذا استعملت استمارة مكملة ضعني إشارة (x) في المربع \_\_\_\_\_

بيانات أفراد الأسرة

207	206	205	204	203	202	201
الجنسية	كم كان عمرك في اخر عيد ميلاد لك؟	ما تاريخ ميلادك بالشهر والسنة؟	الجنس	العلاقة برب الأسرة	الاسم ..... (ثلاثة مقاطع)	رقم الفرد
1. أردني 2. مصري 3. سوري 4. عراقي 5. عربية أخرى 6. غير عربية	الباحثة: اقل من سنة سجلي 00 97 فأكثر سجلي 97	الشهر: لا اعرف 98 السنة: لا اعرف 9998	1. ذكر 2. انثى	1. زوج/ زوجة 2. ابن / ابنه 3. اب / ام 4. حفيد/ حفيده 5. اخ / أخت 6. أقارب آخرون 7. خادم /خادمه 8. آخرون		
x	xx	xxxx	xx	x	x	xx
				0	رب الأسرة	01
						02
						03
						04
						05
						06
						07
						08
						09
						10
						11
						12
						13
						14
						15

بيانات أفراد الأسرة

212	211	210	209	208	201
للأفراد الذين أعمارهم 15 سنة فأكثر					
البيانات التعليمية					
<p>الحالة الزواجية</p> <p>1. أعزب 2. متزوج 3. مطلق 4. أرمل 5. منفصل</p>	التخصص العلمي	<p>الحالة التعليمية</p> <p>212 {</p> <p>1. أمي 2. ملم 3. ابتدائي 4. إعدادي 5. أساسي 6. تلمذه مهنية</p> <p>7. ثانوي 8. دبلوم متوسط 9. بكالوريوس 10. دبلوم عالي 11. ماجستير 12. دكتوراه</p> <p>استمري</p>	عدد السنوات الدراسية التي أكملها الفرد بنجاح؟	<p>هل هذا الفرد ملتحق حالياً أو سبق له الالتحاق بمؤسسة تعليمية؟</p> <p>1. نعم، ملتحق حالياً. 2. نعم، سبق له الالتحاق. 3. لا</p> <p>استمري</p> <p>انتقلي إلى س 210</p>	رقم الفرد
x	xxxxx	xx	xx	x	xx
					01
					02
					03
					04
					05
					06
					07
					08
					09
					10
					11
					12
					13
					14
					15

بيانات أفراد الأسرة

221		220		219		201
للأفراد الذين أعمارهم 15 سنة فأكثر						
حالة النشاط الاقتصادي خلال السبعة أيام التي سبقت يوم المقابلة						
النشاط الاقتصادي الرئيسي الحالي للمؤسسة؟		عنوان مكان العمل لواء / محافظة		اسم المؤسسة التي يعمل بها الفرد حالياً		رقم الفرد
ما أهم المنتجات أو السلع والخدمات التي تنتجها أو تقدمها المؤسسة؟				1. قطاع عام 2. قطاع خاص منظم 3. قطاع خاص غير منظم 4. هيئات دولية		
xxx		xxx		x		xx
						01
						02
						03
						04
						05
						06
						07
						08
						09
						10
						11
						12
						13
						14
						15

بيانات أفراد الأسرة

224	223	222	201
للأفراد الذين أعمارهم 15 سنة فأكثر			
حالة النشاط الاقتصادي خلال السبعة أيام التي سبقت يوم المقابلة			
<p>ما مقدار دخلك الشهري من العمل (بالدينار) خلال الشهر الماضي؟</p> <p>1. (أقل من 100) 2. (100-199) 3. (200-299) 4. (300-499) 5. (500 فأكثر)</p>	<p>الحالة العملية للفرد</p> <p>1. مستخدم بأجر 2. صاحب عمل مع وجود مستخدمين آخرين 3. يعمل لحسابه دون وجود مستخدمين آخرين 4. يعمل لدى الأسرة دون أجر 5. يعمل دون أجر</p> <p>استمري انتقلي إلى الفرد التالي</p>	<p>المهنة الرئيسية الحالية؟</p> <p>العمل الذي يقوم به (اسم الفرد)</p>	<p>رقم الفرد</p>
	x	x	xxx
			xx
			01
			02
			03
			04
			05
			06
			07
			08
			09
			10
			11
			12
			13
			14
			15

انتقلي للفرد التالي

القسم الرابع أ: الأمراض المزمنة

تستوفي بيانات هذا القسم من رب الأسرة أو أحد أفرادها الذين أعمارهم (15) سنة فأكثر

رقم السؤال	هل يعاني أحد أفراد الأسرة من أي مرض مزمن (حسب التشخيص الطبي)؟	هل يعاني أحد أفراد الأسرة من أي مرض مزمن (حسب البيحة: اذكر ي المستجيب ابتداءً على الأمراض المزمنة	لا أعرف		نعم		سجل اسم ورقم سطر الفرد المصاب بالمرض المزمن من السؤال 201	402 ب	هل يعاني أحد أفراد الأسرة من (اسم المرض)؟	402 أ	هل يعطي أحد أفراد الأسرة من (اسم المرض)؟	نعم لا لا أعرف	402	اسم المرض الذي من البيحة: أرفني جميع الأجزاء	401
			لا	لا أعرف	نعم	لا									
01	السكري	السكري	نعم لا لا أعرف	نعم لا لا أعرف	نعم لا لا أعرف	نعم لا لا أعرف	نعم لا لا أعرف	نعم لا لا أعرف	السكري	402	هل يعطي أحد أفراد الأسرة من (اسم المرض)؟	نعم لا لا أعرف	402	اسم المرض الذي من البيحة: أرفني جميع الأجزاء	01
02	ارتفاع ضغط الدم	ارتفاع ضغط الدم	نعم لا لا أعرف	نعم لا لا أعرف	نعم لا لا أعرف	نعم لا لا أعرف	نعم لا لا أعرف	نعم لا لا أعرف	ارتفاع ضغط الدم	402	هل يعطي أحد أفراد الأسرة من (اسم المرض)؟	نعم لا لا أعرف	402	اسم المرض الذي من البيحة: أرفني جميع الأجزاء	02
03	هبوط في القلب	هبوط في القلب	نعم لا لا أعرف	نعم لا لا أعرف	نعم لا لا أعرف	نعم لا لا أعرف	نعم لا لا أعرف	نعم لا لا أعرف	هبوط في القلب	402	هل يعطي أحد أفراد الأسرة من (اسم المرض)؟	نعم لا لا أعرف	402	اسم المرض الذي من البيحة: أرفني جميع الأجزاء	03
04	روماتيزم في القلب	روماتيزم في القلب	نعم لا لا أعرف	نعم لا لا أعرف	نعم لا لا أعرف	نعم لا لا أعرف	نعم لا لا أعرف	نعم لا لا أعرف	روماتيزم في القلب	402	هل يعطي أحد أفراد الأسرة من (اسم المرض)؟	نعم لا لا أعرف	402	اسم المرض الذي من البيحة: أرفني جميع الأجزاء	04
05	جذبة قلبية	جذبة قلبية	نعم لا لا أعرف	نعم لا لا أعرف	نعم لا لا أعرف	نعم لا لا أعرف	نعم لا لا أعرف	نعم لا لا أعرف	جذبة قلبية	402	هل يعطي أحد أفراد الأسرة من (اسم المرض)؟	نعم لا لا أعرف	402	اسم المرض الذي من البيحة: أرفني جميع الأجزاء	05
06	أي مرض آخر في القلب	أي مرض آخر في القلب	نعم لا لا أعرف	نعم لا لا أعرف	نعم لا لا أعرف	نعم لا لا أعرف	نعم لا لا أعرف	نعم لا لا أعرف	أي مرض آخر في القلب	402	هل يعطي أحد أفراد الأسرة من (اسم المرض)؟	نعم لا لا أعرف	402	اسم المرض الذي من البيحة: أرفني جميع الأجزاء	06
07	جذبة دماغية	جذبة دماغية	نعم لا لا أعرف	نعم لا لا أعرف	نعم لا لا أعرف	نعم لا لا أعرف	نعم لا لا أعرف	نعم لا لا أعرف	جذبة دماغية	402	هل يعطي أحد أفراد الأسرة من (اسم المرض)؟	نعم لا لا أعرف	402	اسم المرض الذي من البيحة: أرفني جميع الأجزاء	07
08	الربو أو الحساسية الصدرية	الربو أو الحساسية الصدرية	نعم لا لا أعرف	نعم لا لا أعرف	نعم لا لا أعرف	نعم لا لا أعرف	نعم لا لا أعرف	نعم لا لا أعرف	الربو أو الحساسية الصدرية	402	هل يعطي أحد أفراد الأسرة من (اسم المرض)؟	نعم لا لا أعرف	402	اسم المرض الذي من البيحة: أرفني جميع الأجزاء	08
09	سرطان الثدي	سرطان الثدي	نعم لا لا أعرف	نعم لا لا أعرف	نعم لا لا أعرف	نعم لا لا أعرف	نعم لا لا أعرف	نعم لا لا أعرف	سرطان الثدي	402	هل يعطي أحد أفراد الأسرة من (اسم المرض)؟	نعم لا لا أعرف	402	اسم المرض الذي من البيحة: أرفني جميع الأجزاء	09

رقم التسلسل	402 اسم المرض الذي تم الإبلاغ عنه؟ البيانات: الأني جميع البثور	402 هل يعاني أحد أفراد الأسرة من (اسم المرض)؟	402 ب اسم سجلي ورقم سطر القرد المصاب بالمرض من المزمع من 201 السؤال	403 هل يستخدم (.....) أي من العلاجات أو الأدوية الموصوفة لهذا المرض بانتظام؟	404 هل يستخدم (.....) الأوسولين؟	404 هل يستخدم (.....) الحبوب؟	405 هل يتم قياس السكرى لـ (.....) يوماً؟	405 هل يتم قياس ضغط الدم لـ (.....) يوماً؟	406 ما هو مصدر تغطية كلفة العلاج لـ (.....) المصاب بـ (اسم السرطان)؟
10	سرطان الرئة	المرض التالي نعم 1. لا 2. لا أعرف 8.	المرض التالي نعم 1. لا 2. لا أعرف 8.	8 2 2 1 8 2 2 1 8 2 2 1			8 2 2 1 8 2 2 1 8 2 2 1	8 2 2 1 8 2 2 1 8 2 2 1	
11	سرطان الكبد	المرض التالي نعم 1. لا 2. لا أعرف 8.	المرض التالي نعم 1. لا 2. لا أعرف 8.	8 2 2 1 8 2 2 1 8 2 2 1			8 2 2 1 8 2 2 1 8 2 2 1	8 2 2 1 8 2 2 1 8 2 2 1	
12	سرطان عنق الرحم	المرض التالي نعم 1. لا 2. لا أعرف 8.	المرض التالي نعم 1. لا 2. لا أعرف 8.	8 2 2 1 8 2 2 1 8 2 2 1			8 2 2 1 8 2 2 1 8 2 2 1	8 2 2 1 8 2 2 1 8 2 2 1	
13	سرطان البنكرياس	المرض التالي نعم 1. لا 2. لا أعرف 8.	المرض التالي نعم 1. لا 2. لا أعرف 8.	8 2 2 1 8 2 2 1 8 2 2 1			8 2 2 1 8 2 2 1 8 2 2 1	8 2 2 1 8 2 2 1 8 2 2 1	
14	سرطان الدم	المرض التالي نعم 1. لا 2. لا أعرف 8.	المرض التالي نعم 1. لا 2. لا أعرف 8.	8 2 2 1 8 2 2 1 8 2 2 1			8 2 2 1 8 2 2 1 8 2 2 1	8 2 2 1 8 2 2 1 8 2 2 1	
15	سرطان القولون	المرض التالي نعم 1. لا 2. لا أعرف 8.	المرض التالي نعم 1. لا 2. لا أعرف 8.	8 2 2 1 8 2 2 1 8 2 2 1			8 2 2 1 8 2 2 1 8 2 2 1	8 2 2 1 8 2 2 1 8 2 2 1	
16	سرطان الغدة النخامية	المرض التالي نعم 1. لا 2. لا أعرف 8.	المرض التالي نعم 1. لا 2. لا أعرف 8.	8 2 2 1 8 2 2 1 8 2 2 1			8 2 2 1 8 2 2 1 8 2 2 1	8 2 2 1 8 2 2 1 8 2 2 1	
17	سرطان الجلد	المرض التالي نعم 1. لا 2. لا أعرف 8.	المرض التالي نعم 1. لا 2. لا أعرف 8.	8 2 2 1 8 2 2 1 8 2 2 1			8 2 2 1 8 2 2 1 8 2 2 1	8 2 2 1 8 2 2 1 8 2 2 1	
18	أخرى (حدد)	407 نعم 1. لا 2. لا أعرف 8.	407 نعم 1. لا 2. لا أعرف 8.	8 2 2 1 8 2 2 1 8 2 2 1			8 2 2 1 8 2 2 1 8 2 2 1	8 2 2 1 8 2 2 1 8 2 2 1	

120 وقت انتهاء المقابلة			119 نتيجة الزيارة النهائية:
الزيارة الثالثة	الزيارة الثانية	الزيارة الأولى	1. تمت 2. أرجئت 3. لا يوجد عضو مؤهل 4. رفضت الأسرة 5. المسكن مغلق 6. المسكن خالي 7. أخرى (حددي)
ساعة دقيقة	ساعة دقيقة	ساعة دقيقة	
□□ □□	□□ □□	□□ □□	□

## مراحل العمل

التاريخ	الرقم xxx	الاسم
2010/ /		الباحثة:
2010/ /		المراقب :
2010/ /		المدقق الميداني:
2010/ /		المدقق المكتبي:
2010/ /		المرمز:
2010/ /		المدخلية: