



المملكة الأردنية الهاشمية



مديرية الإحصاءات الزراعية

قسم الإنتاج الحيواني

نتائج مسح المزارع المنظمة والفقاسات باستخدام GPS



كانون اول 2010

تقديم

يسر دائرة الإحصاءات العامة أن تقدم تقرير مسح المزارع المنظمة والفقاسات في الأردن والذي تضمن نتائج مسح مزارع الأبقار المنظمة ومزارع الدواجن (اللاحم والبيض والأمهات) وفقاسات البيض للصوص (اللاحم والبيض والأمهات)، والتي نفذها قسم الإنتاج الحيواني خلال الأعوام 2008 - 2010.

يعتبر نظام تحديد المواقع العالمي GPS الذي قامت دائرة الإحصاءات العامة باستخدامه في تحديد مواقع المزارع المنظمة والفقاسات واستعراضها على الصور الجوية باستخدام برنامج Google Earth، وجمع البيانات المتعلقة بها هو الأول من نوعه في الأردن، بهدف سد النقص في الأطر وبيانات إحصاءات الثروة الحيوانية واستخدامها في المسوحات وتلبية احتياجات مستخدمي البيانات وواضعي السياسات ومتخذي القرار لتنمية القطاع الزراعي.

يحتوي هذا التقرير على مجموعة من الجداول الإحصائية التفصيلية التي تغطي النتائج الخاصة بالمزارع المنظمة والفقاسات بالإضافة إلى الأشكال البيانية وملخص لأهم النتائج.

تود دائرة الإحصاءات العامة أن تقدم شكرها لكل من ساهم في إنجاح هذا الحصر وتحصن بالذكر المعينون في المزارع المنظمة والفقاسات على تعاونهم البناء في تزويد الدائرة بالبيانات الإحصائية المطلوبة.

وترحب الدائرة بأية ملاحظات أو مقترحات موضوعية من شأنها أن تسهم في تطوير وتحسين هذه النشرة مستقبلاً.

المدير العام

د. حيدر فريجات

قائمة المحتويات

2	تقديم
3	قائمة المحتويات
4	قائمة الجداول
5	قائمة الأشكال
6	1 خلفية عامة:
6	1.1 المقدمة:
6	2.1 أهداف المسح:
6	3.1 شمولية المسح:
7	2 مسح مزارع الأبقار المنظمة
8	1.2 مقدمة:
8	2.2 النتائج:
8	1.2.2 أعداد مزارع الأبقار المنظمة وتوزيعها الجغرافي:
10	2.2.2 أعداد الأبقار وتوزيعها الجغرافي:
11	3.2.2 الطاقة الاستيعابية لمزارع الأبقار المنظمة:
14	3 مسح مزارع الدواجن المنظمة
15	1.3 مقدمة:
15	2.3 النتائج:
15	1.2.3 عدد مزارع الدواجن ونوعها:
16	1.3.3 مزارع الدجاج اللحم:
19	2.3.3 مزارع الدجاج البيض:
21	3.3.3 مزارع دجاج الأمهات:
24	4 نتائج مسح الفقاسات
25	1.4 المقدمة:
25	2.4 النتائج:
27	1.2.4 عدد ونوع الفقاسات:
29	2.2.4 القدرة الاستيعابية الشهرية للفقاسات من بيض التفقيس:
30	3.2.4 الصيوان المنتجة من الفقاسات:
31	3.4 التوزيع الجغرافي للفقاسات:
32	4.4 الفقاسات حسب النوع:
32	1.4.4 فقاسات بيض دجاج أمهات اللحم:
37	2.4.4 فقاسات بيض دجاج أمهات البيض:
38	3.4.4 فقاسات بيض دجاج جدات الأمهات:

قائمة الجداول

مسح مزارع الأبقار المنظمة

- 9..... جدول: 1.2.1 أعداد مزارع الأبقار والتوزيع النسبي لمجموع الأعداد حسب المحافظة 2009
- 10..... جدول: 2.2.1 أعداد الأبقار والتوزيع النسبي لمجموع الأعداد حسب المحافظة 2009
- 12..... جدول: 3.2.1 عدد وسعة ومساحة مزارع الأبقار العاملة وأعداد الأبقار حسب سعة المزرعة 2009
- 13..... جدول: 4.2.1 عدد الأبقار حسب فئة العمر والجنس والمحافظة 2009

مسح مزارع الدواجن المنظمة

- 15..... جدول: 1.2.2 عدد مزارع الدواجن في المملكة حسب نوع المزرعة 2008
- 17..... جدول: 2.2.2 عدد مزارع الدجاج اللاحم والتوزيع النسبي لمجموع أعداد المزارع حسب المحافظات في المملكة 2008
- 18..... جدول: 3.2.2 عدد وسعة ومساحة مزارع الدجاج اللاحم وعدد الطيور المرباة فيها حسب سعة المزرعة في المملكة 2008
- 19..... جدول: 4.2.2 أعداد مزارع الدجاج البياض والتوزيع النسبي لمجموع الأعداد حسب المحافظات في المملكة 2008
- 20..... جدول: 5.2.2 عدد وسعة ومساحة مزارع الدجاج البياض وعدد الطيور المرباة فيها حسب سعة المزرعة في المملكة 2008
- 22..... جدول: 6.2.2 أعداد مزارع دجاج الأمهات والتوزيع النسبي لمجموع الأعداد حسب المحافظات في المملكة 2008
- 23..... جدول: 7.2.2 عدد وسعة ومساحة مزارع دجاج الأمهات وعدد الطيور المرباة فيها حسب سعة المزرعة في المملكة 2008

مسح الفقاسات

- 25..... جدول: 1.2.3 عدد الفقاسات في الأردن حسب النوع 2009
- 27..... جدول: 2.2.3 عدد الفقاسات في الأردن حسب الحالة والنوع 2009
- 29..... جدول: 3.2.3 القدرة الاستيعابية الشهرية للفقاسات في الأردن حسب النوع والحالة 2009
- 30..... جدول: 4.2.3 عدد الصيوان المنتجة في الأردن حسب نوع الفقاسة 2009
- 31..... جدول: 5.2.3 عدد الفقاسات والتوزيع النسبي في الأردن حسب الحالة والمحافظة 2009
- 33..... جدول: 6.2.3 عدد فقاسات بيض دجاج أمهات اللاحم والتوزيع النسبي لها في الأردن حسب الحالة في المحافظات 2009
- 34..... جدول: 7.2.3 القدرة الاستيعابية الشهرية لفقاسات اللاحم في الأردن حسب المحافظات 2009
- 36..... جدول: 8.2.3 عدد صيوان اللاحم المنتجة في الأردن حسب المحافظات 2009
- 37..... جدول: 9.2.3 عدد فقاسات البياض والقدرة الاستيعابية الشهرية وعدد الصيوان المنتجة في الأردن حسب المحافظات 2009
- 38..... جدول: 10.2.3 عدد فقاسات الأمهات والقدرة الاستيعابية الشهرية وعدد الصيوان المنتجة في الأردن حسب المحافظات 2009

قائمة الأشكال

مسح مزارع الأبقار المنظمة

- شكل 1 التوزيع النسبي لأعداد مزارع الأبقار حسب المحافظة 2009.....9
شكل 2 التوزيع النسبي لمجموع أعداد الأبقار حسب المحافظة 2009.....11
شكل 3 التوزيع النسبي لمزارع الأبقار حسب العدد والسعة 2009.....12
شكل 4 عدد الأبقار حسب الجنس والمحافظة 2009.....13

مسح مزارع الدواجن المنظمة

- شكل 5 عدد مزارع الدواجن في المملكة حسب نوع المزرعة 2008.....16
شكل 6 التوزيع النسبي لأعداد مزارع الدجاج اللاحم حسب المحافظة 2008.....17
شكل 7 التوزيع النسبي لمزارع الدجاج اللاحم حسب سعة المزرعة 2008.....18
شكل 8 التوزيع النسبي لأعداد مزارع الدجاج البياض حسب المحافظة 2008.....20
شكل 9 التوزيع النسبي لعدد مزارع الدجاج البياض حسب السعة 2008.....21
شكل 10 التوزيع النسبي لأعداد مزارع دجاج الأمهات حسب المحافظة 2008.....22
شكل 11 التوزيع النسبي لعدد مزارع الأمهات حسب السعة 2008.....23

مسح الفقاسات

- شكل 12 التوزيع النسبي لأعداد الفقاسات في الأردن حسب نوع الفقاسة 2009.....26
شكل 13 عدد الفقاسات في الأردن حسب النوع 2009.....26
شكل 14 عدد الفقاسات في الأردن حسب الحالة والنوع 2009.....28
شكل 15 التوزيع النسبي للفقاسات العاملة في الأردن حسب النوع 2009.....28
شكل 16 القدرة الإستيعابية الشهرية للفقاسات في الأردن حسب النوع 2009.....29
شكل 17 التوزيع النسبي لعدد الصيغان المنتجة حسب نوع الفقاسة في الأردن 2009.....30
شكل 18 التوزيع النسبي لأعداد الفقاسات في الأردن حسب المحافظات 2009.....31
شكل 19 التوزيع النسبي لأعداد الفقاسات العاملة في الأردن حسب المحافظات 2009.....32
شكل 20 التوزيع النسبي لأعداد فقاسات اللاحم العاملة في الأردن حسب المحافظات 2009.....33
شكل 21 القدرة الإستيعابية الشهرية لفقاسات اللاحم في الأردن حسب الحالة في المحافظات 2009.....35
شكل 22 التوزيع النسبي لعدد صيغان اللاحم المنتجة في الأردن حسب المحافظات 2009.....36
شكل 23 القدرة الإستيعابية الشهرية لفقاسات البياض في الأردن حسب المحافظات 2009.....37
شكل 24 التوزيع النسبي لصيغان البياض المنتجة في الأردن حسب المحافظات 2009.....38
شكل 25 القدرة الإستيعابية الشهرية لفقاسات الأمهات في الأردن حسب المحافظات 2009.....39
شكل 26 التوزيع النسبي لصيغان الأمهات المنتجة في الأردن حسب المحافظات 2009.....39

1 خلفية عامة

1.1 المقدمة

تعتبر الزراعة بشقيها الثروة الحيوانية والنباتية من قطاعات الإنتاج الرئيسة التي تعد مصدراً غذائياً ورافداً اقتصادياً في مجال الاستثمار، وقد أولى الأردن قطاع الثروة الحيوانية اهتماماً خاصاً لتطويره وزيادة الإنتاجية من خلال استخدام التكنولوجيا الحديثة في التربية والتصنيع مما انعكس إيجابياً على التنمية الاجتماعية والإقتصادية والبيئية .

تعد زيادة الإنتاجية في قطاع الثروة الحيوانية هاجساً لكل المجتمعات لتوفير حاجة الأفراد من الغذاء وتحقيق مفهوم الأمن الغذائي من خلال الاكتفاء الذاتي، وبالتالي توفير حصة الفرد الكاملة من الغذاء وخاصة من البروتين الحيواني (من اللحوم الحمراء والبيض ومشتقات الحليب) والتطلع للوصول للأسواق الخارجية.

ولأهمية توفير قاعدة بيانات دقيقة عن قطاع الثروة الحيوانية في الأردن يعمل قسم الإنتاج الحيواني في دائرة الإحصاءات العامة على توفير كافة البيانات المتعلقة والمرتبطة بهذا القطاع حيث تم تحديث إطار المزارع المنظمه (الأبقار والدواجن) والفقاسات باستخدام تقنية GPS .

2.1 أهداف المسح

1. توفير إطار شامل لمزارع الأبقار والدواجن والفقاسات في الأردن بهدف معرفة عددها وتوزيعها حسب المحافظات والأقاليم.
2. توفير قاعدة بيانات دقيقة عن الفقاسات من حيث حالة الفقاسة ونوع بيض التفقيس وعدد الحاضنات (المكائن) والقدرة الاستيعابية وعدد الصيصان المنتجة.
3. تحديد عناوين ومواقع مزارع الأبقار والدواجن والفقاسات بعد أخذ إحداثياتها باستخدام جهاز GPS.
4. وضع مواقع مزارع الأبقار والدواجن والفقاسات على خارطة الأردن بواسطة الموقع الإلكتروني .GOOGLE
5. استخدام نظام المعلومات الجغرافي GIS لسحب عينة مسح المؤشرات الربعية لهذا القطاع.
6. معرفة نشاط المزارع وعدد بكرساتها وسعتها.

3.1 شمولية المسح

اشتمل المسح على جميع مزارع الأبقار والدواجن والفقاسات الموجودة سواء كانت عاملة أو متوقفة أو مهجورة لضمان شمول التغطية دون استثناء لتلاشي عملية الإسقاطات.



2. مسح مزارع الأبقار المنظمة

1.2. مقدمة

يعتبر النهوض بقطاع تربية الأبقار أحد المقاصد والأهداف الوطنية لزيادة المردود الاقتصادي حيث يشكل القطاع مصدراً غذائياً واستثمارياً كبيراً في مجال توفير اللحوم الحمراء والحليب ومشتقات الألبان بالإضافة إلى ما يقدمه للقطاع الصناعي من المواد الخام ومستلزمات الإنتاج الصناعية التي تدخل في كثير من الصناعات المختلفة منها الغذائية والعلاجية وغيرها، ومشغلاً مهماً للقوى العاملة .

ونظراً لأهمية هذا القطاع ينفذ قسم الإنتاج الحيواني في مديرية الإحصاءات الزراعية مسحاً ربعياً منتظماً لمزارع الأبقار، يتم من خلاله استيفاء بيانات عن الإنتاج، ومستلزمات الإنتاج، وغيرها من البيانات التي تعكس نتائج تم صانعي القرار وواضعي الخطط والإستراتيجيات الزراعية.

2.2 النتائج

1.2.2. أعداد مزارع الأبقار المنظمة وتوزيعها الجغرافي

تشير نتائج مسح مزارع الأبقار المنظمة 2009 إلى أن إجمالي عدد مزارع الأبقار المنظمة في الأردن قد بلغت 1,211 مزرعة توزعت ما بين مزارع عاملة وعددها 982 مزرعة بما نسبته 81% من مجموع أعداد المزارع، ومزارع غير عاملة وعددها 229 مزرعة شكلت ما نسبته 19% من مجموع أعداد المزارع.

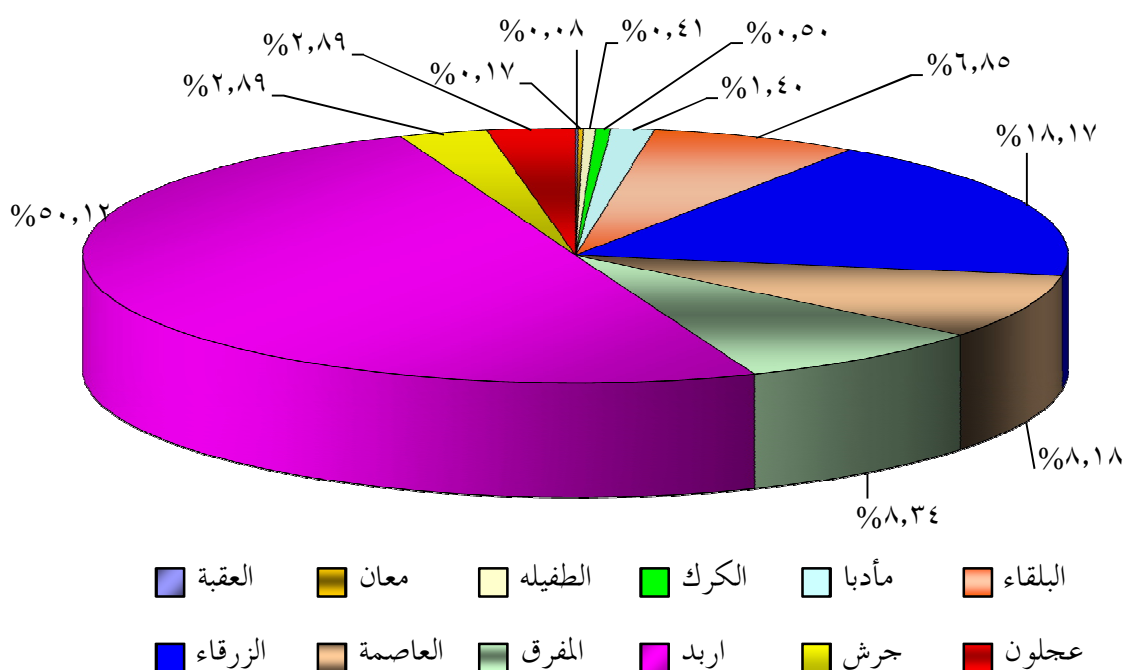
وأظهرت نتائج الحصر أن 50.12% من عدد مزارع الأبقار الكلية في المملكة تتركز في محافظة اربد، و18.17% في محافظة الزرقاء، و8.18% في محافظة العاصمة و8.34% في محافظة المفرق، و6.85% في محافظة البلقاء، و2.89% في كل من محافظة جرش وعجلون أما محافظة مادبا فقد بلغت النسبة 1.4%، وفي محافظات الجنوب الأربع كانت نسبتها 1.16% من العدد الكلي لمجموع مزارع الأبقار في المملكة.

بينت النتائج أن إقليم الشمال كان الأعلى في عدد مزارع الأبقار المنظمة حسب توزيع الأقاليم في المملكة، حيث كانت نسبة عدد المزارع فيه 64.24%، يليه إقليم الوسط بنسبة 34.6%، ثم إقليم الجنوب بنسبة 1.16%

جدول 1.2.1: أعداد مزارع الأبقار المنظمة والتوزيع النسبي لمجموع الأعداد حسب المحافظة 2009

النسبة المتوية %	أعداد المزارع			المحافظة
	المجموع	غير العاملة	العاملة	
8.18	99	39	60	العاصمة
6.85	83	4	79	البلقاء
18.17	220	48	172	الزرقاء
1.40	17	2	15	مأدبا
50.12	607	89	518	اريد
8.34	101	33	68	المفرق
2.89	35	4	31	جرش
2.89	35	8	27	عجلون
0.50	6	1	5	الكرك
0.41	5	0	5	الطفيلة
0.17	2	0	2	معان
0.08	1	1	0	العقبة
100.00	1211	229	982	المجموع

شكل 1. التوزيع النسبي لأعداد مزارع الأبقار حسب المحافظة 2009



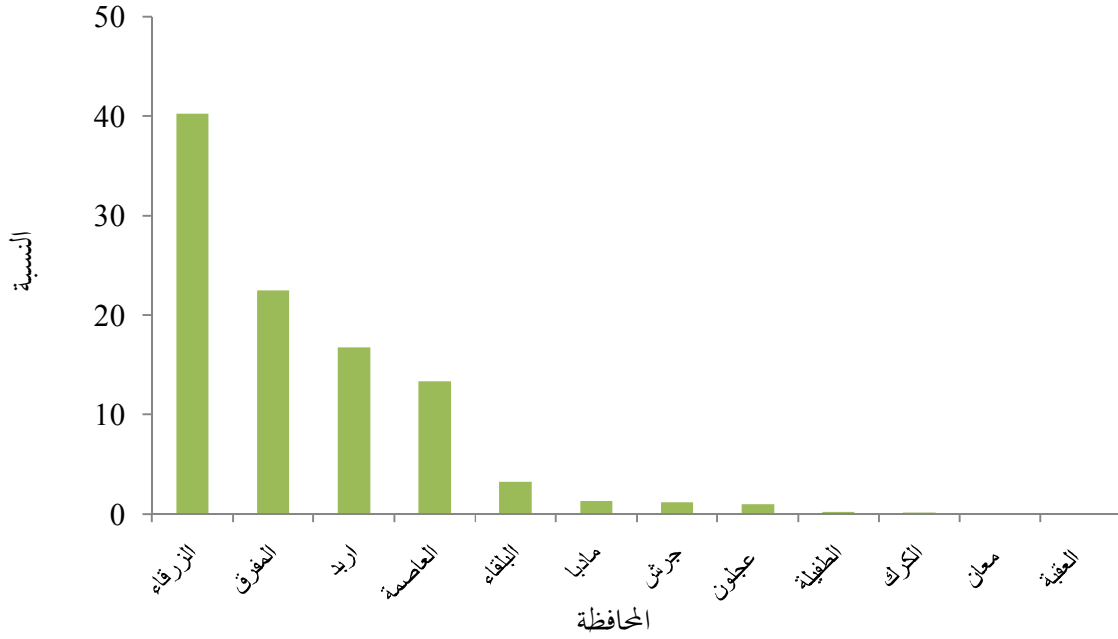
2.2.2 أعداد الأبقار وتوزيعها الجغرافي

أظهرت نتائج المسح أن 40.22% من أعداد الأبقار المرباة في المزارع العاملة في المملكة تتركز في محافظة الزرقاء، يليها محافظة المفرق بنسبة 22.48% من المجموع الكلي لإعداد الأبقار، و16.77% في محافظة اربد، و13.33% في محافظة العاصمة، و3.26% في محافظة البلقاء، وبينت النتائج أن محافظة مادبا وجرش وعجلون كانت الأقل في أعداد الأبقار المرباة حيث بلغت النسبة 1% تقريبا لكل منها من العدد الكلي لمجموع الأبقار في المملكة.

جدول 2.2.1: أعداد الأبقار والتوزيع النسبي لمجموع الأعداد حسب المحافظة 2009

النسبة المتوية %	أعداد الأبقار	المحافظة
13.33	7444	العاصمة
3.26	1819	البلقاء
40.22	22465	الزرقاء
1.31	732	مأدبا
16.77	9370	اربد
22.48	12557	المفرق
1.17	651	جرش
0.98	549	عجلون
0.18	103	الكرك
0.21	115	الطفيلة
0.09	52	معان
0.00	0	العقبة
100.00	55857	المجموع

شكل 2. التوزيع النسبي لمجموع أعداد الأبقار حسب المحافظة 2009



3.2.2 الطاقة الاستيعابية لمزارع الأبقار المنظمة

أشارت نتائج المسح أن الطاقة الاستيعابية لمزارع الأبقار العاملة بلغت 101,322 رأساً، وأن عدد الأبقار المرباة في المزارع العاملة خلال عام 2009 قد بلغ 55,857 ألف رأساً من البقر.

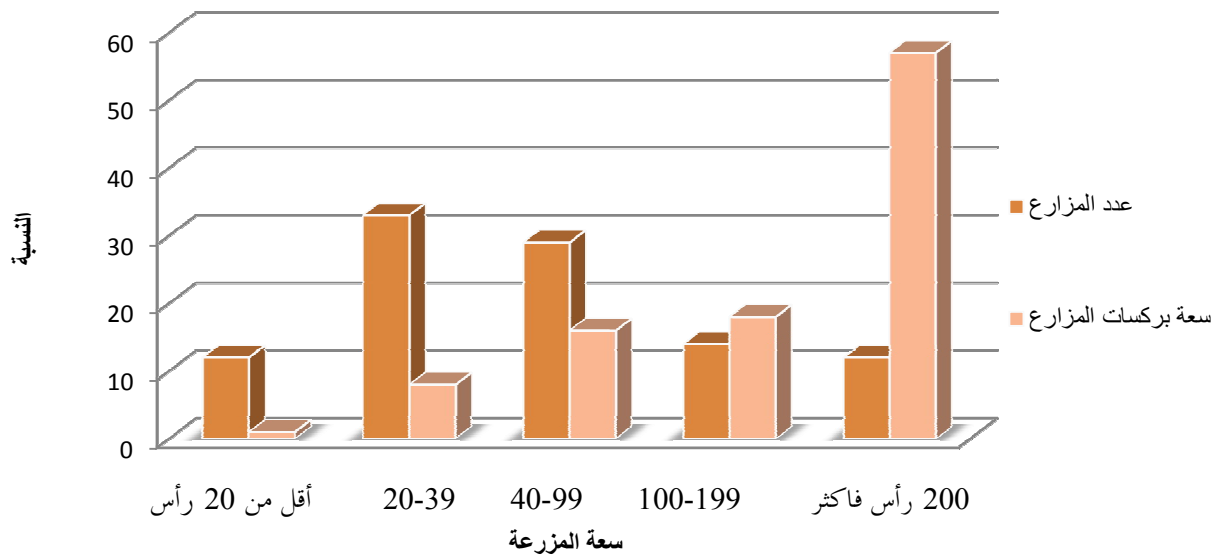
وبينت النتائج أن مزارع الأبقار ذات السعة 200 رأس فأكثر تشكل ما نسبته 12.12% من إجمالي عدد مزارع الأبقار بطاقة استيعابية 57,740 رأساً من البقر، وشكلت المزارع ذات السعة أقل من 20 رأساً أيضاً ما نسبته 12.22% من إجمالي عدد مزارع الأبقار ولكن بطاقة استيعابية 1,436 رأساً من البقر، وبذلك تكون المزارع ذات السعة 200 رأساً قد شكلت أعلى طاقة استيعابية بين مزارع الأبقار العاملة أي بما نسبته 57% من المجموع الكلي للطاقة الاستيعابية لهذه المزارع، ومنه نلاحظ أن أعداد الأبقار ضمن نمط التربية المنظمة تتركز أعدادها ضمن حجم الحيازة ذات السعة 200 رأساً فأكثر حيث احتوت هذه الفئة على 59% من عدد الأبقار في المزارع المنظمة.

كما أظهرت النتائج أن عدد بركسات مزارع الأبقار قد بلغت 2,071 بركساً، بمساحة إجمالية بلغت 628,272 متراً مربعاً.

جدول 3.2.1: عدد وسعة ومساحة مزارع الأبقار العاملة وأعداد الأبقار حسب سعة المزرعة 2009

سعة المزرعة	عدد مزارع الأبقار العاملة	إجمالي سعة المزرعة بركسات	عدد بركسات المزرعة	إجمالي المساحة للبركسات	عدد الأبقار
أقل من 20 رأس	120	1436	120	9293	1029
20 - 39	322	8337	353	51114	4599
40 - 99	282	15911	411	101835	7812
100 - 199	139	17898	447	123290	9540
200 رأس فأكثر	119	57740	741	342740	32877
المجموع	982	101322	2072	628272	55857

شكل 3. التوزيع النسبي لمزارع الأبقار حسب العدد والسعة 2009

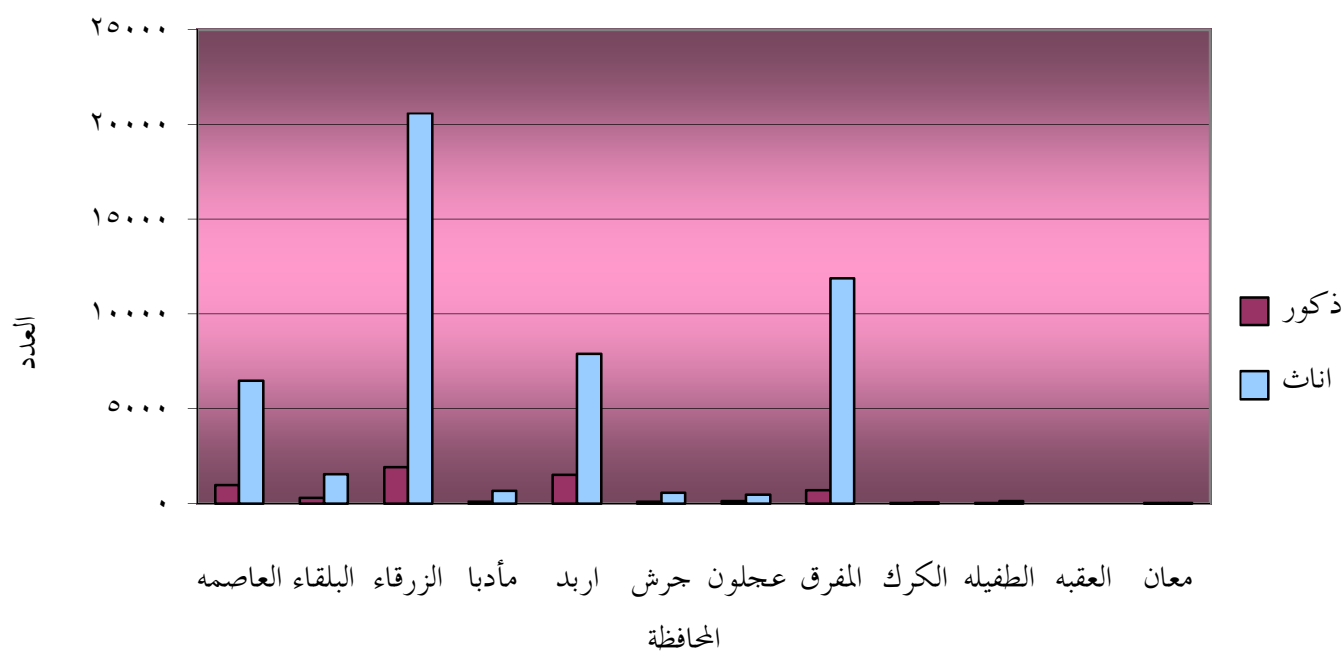


وقد دلت النتائج على أن نسبة رؤوس الأبقار الإناث بلغت 90% من إجمالي عدد الرؤوس، وإن الأبقار ضمن الفئة العمرية أكثر من سنتين بلغت 59%، أما نسبة الأبقار ضمن الفئة العمرية من سنة إلى سنتين فقد بلغت 19% والأبقار ضمن الفئة العمرية الأقل من سنة فقد بلغت 22%.

جدول 4.2.1: عدد الأبقار حسب فئة العمر والجنس والمحافظة 2009

أقل من سنة		سنة - سنتين		أكثر من سنتين		المجموع			المحافظة
إناث	ذكور	إناث	ذكور	إناث	ذكور	المجموع	إناث	ذكور	
926	599	1146	298	4397	78	7444	6469	975	العاصمة
261	144	350	63	933	68	1819	1544	275	البلقاء
3600	1412	4153	257	12814	229	22465	20567	1898	الزرقاء
102	70	114	6	422	18	732	638	94	مأدبا
1272	914	1529	355	5068	232	9370	7869	1501	اربد
1963	563	2198	42	7715	76	12557	11876	681	المفرق
76	48	94	16	388	29	651	558	93	جرش
70	82	109	17	258	13	549	437	112	عجلون
6	26	26	8	34	3	103	66	37	الكرك
28	8	22	0	54	3	115	104	11	الطفيله
10	7	10	0	14	11	52	34	18	معان
0	0	0	0	0	0	0	0	0	العقبه
8314	3873	9751	1062	32097	760	55857	50162	5695	المجموع

شكل 4. عدد الأبقار حسب الجنس والمحافظة 2009





3. مسح مزارع الدواجن المنظمة

1.3 مقدمة

يعتبر قطاع تربية وإنتاج الدواجن من القطاعات الهامة والرئيسية في الزراعة كونه القطاع المسؤول عن إنتاج لحوم الدواجن وبيض المائدة وبيض التفريخ، كما يسهم هذا القطاع بشكل كبير بتحسين الوضع الاقتصادي، حيث تعتبر صناعة الدواجن من الصناعات المهمة والكبيرة في مجال تنمية الثروة الحيوانية وتوفير فرص العمل وذلك لما يحتاجه هذا القطاع من أيدٍ عاملة وكفاءات علمية مؤهلة.

ونظراً لأهمية هذا القطاع، ينفذ قسم الإنتاج الحيواني في مديرية الإحصاءات الزراعية مسحاً ربعياً منتظماً لمزارع الدواجن، يتم من خلاله استيفاء بيانات عن الإنتاج، ومستلزمات الإنتاج، وغيرها من البيانات التي تهم صانعي القرار وواضعي الخطط والإستراتيجيات الزراعية.

2.3 النتائج

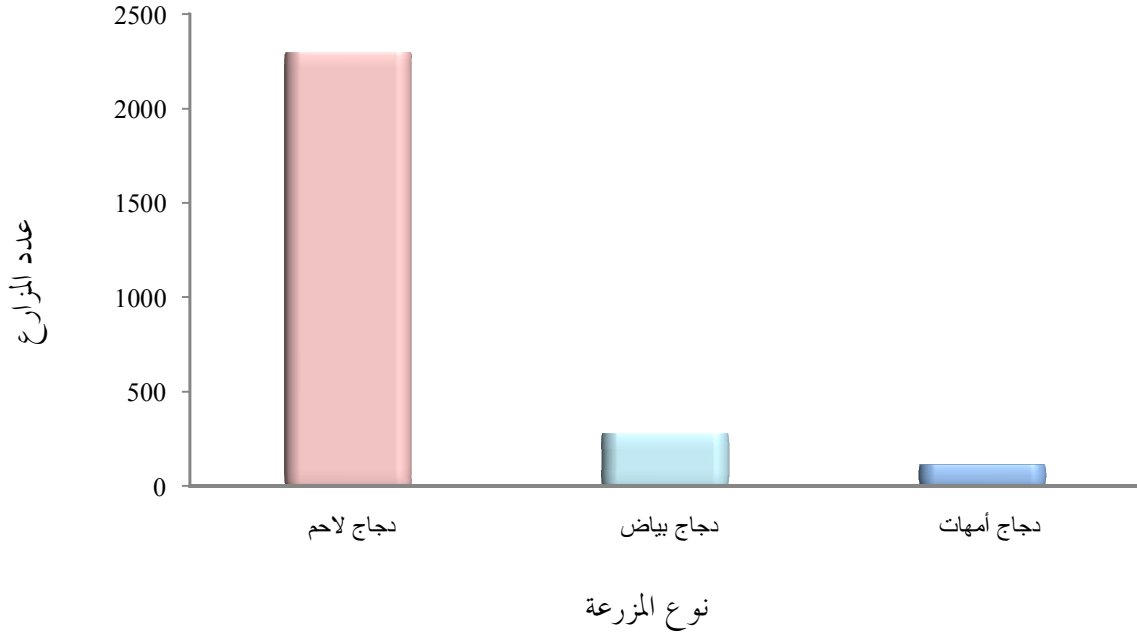
1.2.3 عدد مزارع الدواجن ونوعها

أشارت نتائج مسح مزارع الدواجن لعام 2008 أن عدد مزارع الدواجن المنظمة في المملكة بلغ 2,689 مزرعة. وبينت النتائج أن عدد مزارع الدجاج اللحم بلغ 2,297 مزرعة، بنسبة 85.4% من العدد الكلي لمزارع الدواجن، وبلغت نسبة مزارع الدجاج البياض 10.4% من العدد الكلي لمزارع الدواجن، حيث بلغ عددها 278 مزرعة، فيما بلغ عدد مزارع دجاج الأمهات 114 مزرعة، بنسبة 4.2% من العدد الكلي لمزارع الدواجن.

جدول 1.2.2: عدد مزارع الدواجن في المملكة حسب نوع المزرعة 2008

النسبة المئوية %	العدد	نوع المزرعة
85.4	2297	دجاج لحم
10.4	278	دجاج بياض
4.2	114	دجاج أمهات
100.0	2689	المجموع

شكل 5. عدد مزارع الدواجن في المملكة حسب نوع المزرعة 2008



1.3.3 مزارع الدجاج اللاحم

تشير نتائج مسح مزارع الدواجن اللاحم 2008 إلى أن إجمالي عدد مزارع الدجاج اللاحم في الأردن بلغ 2,297 مزرعة، منها 1,553 مزرعة عاملة بنسبة بلغت 68% من مجموع أعداد المزارع، ومزارع غير عاملة وعددها 744 مزرعة، بنسبة بلغت 32% من مجموع أعداد المزارع. كما أظهرت النتائج أن الطاقة الاستيعابية لهذه المزارع بلغت 27.5 مليون طيراً للمزارع، وبلغ عدد الطيور المرباة في المزارع العاملة خلال العام 80.3 مليون طيراً.

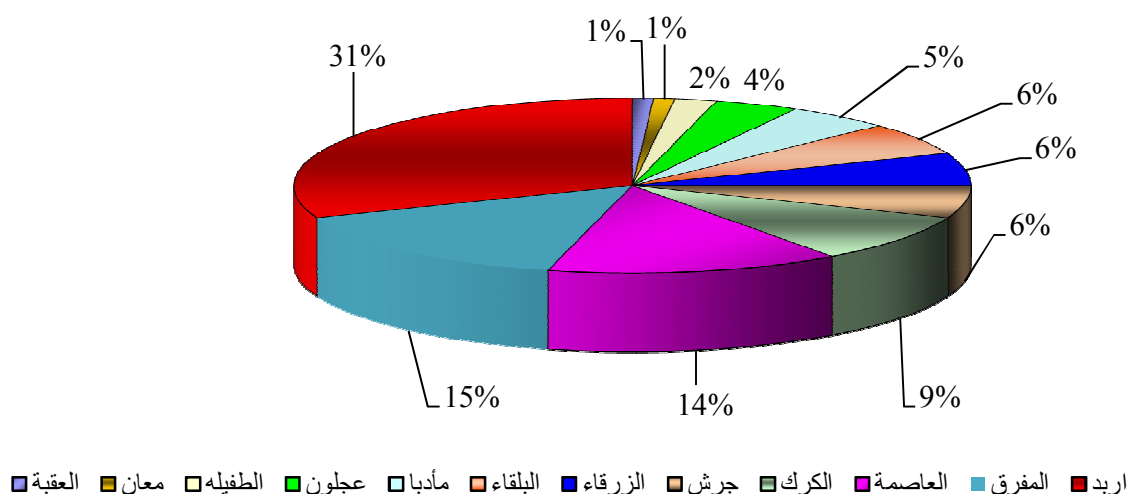
وأظهرت نتائج المسح أن 31% من إجمالي عدد مزارع الدجاج اللاحم تتركز في محافظة اربد، و15% في محافظة المفرق، و14% في محافظة العاصمة، و9% في محافظة الكرك، و6% في كل من محافظة الزرقاء والبلقاء وجرش، و5% في محافظة مادبا، و4% في محافظة عجلون، و2% في محافظة الطفيلة. وبينت النتائج أن محافظتي معان والعقبة كانتا الأقل في عدد مزارع الدجاج اللاحم، حيث بلغت النسبة لكل منهما 1% فقط من العدد الكلي لمجموع مزارع الدجاج اللاحم في المملكة.

وعلى مستوى الأقاليم في المملكة، بينت النتائج أن إقليم الشمال كان الأعلى في عدد مزارع الدجاج اللاحم بنسبة بلغت 56%، يليه إقليم الوسط بنسبة 31%، ثم إقليم الجنوب بنسبة 13%.

جدول 2.2.2: عدد مزارع الدجاج اللاحم والتوزيع النسبي لمجموع أعداد المزارع حسب المحافظات في المملكة 2008

النسبة المئوية %	عدد المزارع حسب الحالة			المحافظة
	المجموع	غير العاملة	عاملة	
14	318	70	248	العاصمة
6	142	25	117	البلقاء
6	140	40	100	الزرقاء
5	124	16	108	مأدبا
31	710	277	433	اربد
15	356	126	230	المفرق
6	132	55	77	جرش
4	100	35	65	عجلون
9	196	76	120	الكرك
2	39	4	35	الطفيلة
1	16	8	8	معان
1	24	12	12	العقبة
100	2297	744	1553	المجموع

شكل 6. التوزيع النسبي لأعداد مزارع الدجاج اللاحم حسب المحافظة 2008



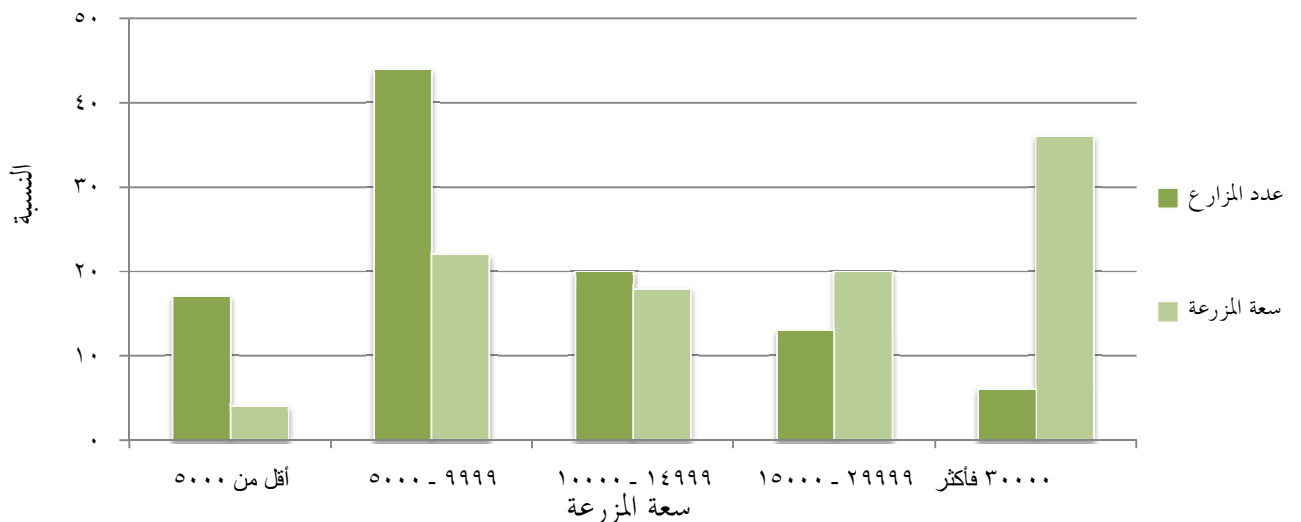
وبينت النتائج أن المزارع ذات سعة 30 ألف طيراً فأكثر تشكل ما نسبته 6% من المزارع وبطاقة استيعابية بلغت 9.6 مليون طيراً. بينما كانت نسبة عدد المزارع ذات السعة أقل من 5 آلاف طيراً 17%، وبطاقة استيعابية بلغت 1.2 مليون طيراً. وعليه؛ فقد شكلت المزارع ذات سعة 30 ألف طير فأكثر العدد الأقل من حيث مجموع عدد مزارع الدجاج اللحم، لكن بأعلى طاقة استيعابية بلغت نسبتها 35% من المجموع الكلي للطاقة الاستيعابية، ومنه يُلاحظ التوجه نحو الاستثمار في المزارع ذات السعة الكبيرة في مجال الدجاج اللحم.

كما أظهرت النتائج أن عدد بركسات مزارع الدجاج اللحم قد بلغ 4,792 بركساً، بمساحة إجمالية بلغت 2.7 مليون متراً مربعاً.

جدول 3.2.2: عدد وسعة ومساحة مزارع الدجاج اللحم وعدد الطيور المرباة فيها حسب سعة المزرعة في المملكة 2008

سعة المزرعة	عدد المزارع	النسبة المئوية %	إجمالي سعة البركسات	النسبة المئوية %	عدد البركسات	إجمالي مساحة البركسات	عدد الطيور المرباة خلال العام للمزارع العاملة
أقل من 5000	384	17	1160750	4	452	117010	2144450
5000 – 9999	1021	44	6117430	22	1473	612651	13490800
10000 - 14999	458	20	5057700	18	970	509910	13195800
15000 - 29999	294	13	5635200	21	943	562804	15647200
30000 فأكثر	140	6	9565300	35	954	888015	35862100
المجموع	2297	100	27536380	100	4792	2690390	80340350

شكل 7. التوزيع النسبي لمزارع الدجاج اللحم حسب سعة المزرعة 2008



تجدر الإشارة إلى أن إنتاج مزارع الدجاج اللاحم في المملكة بلغ 187 ألف طن في عام 2008، حيث يغطي ما نسبته 85.8% من حاجة السوق المحلية، ويسد النقص لتغطية احتياجات المملكة عن طريق الاستيراد من الخارج.

2.3.3 مزارع الدجاج البياض

تشير نتائج مسح مزارع الدواجن 2008 أن عدد مزارع الدجاج المتخصصة في إنتاج بيض المائدة قد بلغ 278 مزرعة في المملكة، تراوحت ما بين مزارع عاملة وعددها 221 مزرعة، ومزارع غير عاملة وعددها 57 مزرعة، بنسب بلغت 79%، و21% على التوالي من مجموع أعداد مزارع الدجاج البياض. كما أظهرت النتائج أن الطاقة الاستيعابية لإجمالي سعة البركسات العاملة وغير العاملة قد بلغت 5.7 مليون طيراً، كما أن عدد الطيور المراباة في المزارع العاملة قد بلغ حوالي 3.6 مليون طيراً.

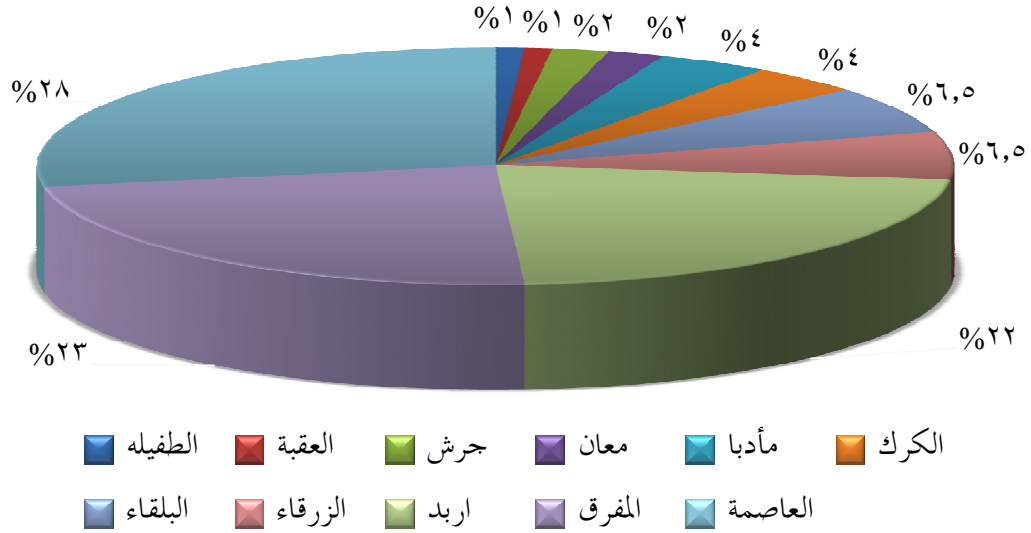
وبينت النتائج أن مزارع الدجاج البياض في المملكة تتوزع بنسب متفاوتة في محافظات المملكة، حيث بلغت في العاصمة 28%، والمفرق 23%، واربد 22%، وكان تركيزها في باقي المحافظات بنسب أقل من 7%.

وعلى مستوى الأقاليم في المملكة، نجد أن نسبة عدد مزارع الدجاج البياض في إقليم الشمال قد بلغت 46%، وفي إقليم الوسط ما نسبته 45%، وأما في إقليم الجنوب فقد بلغت نسبة مزارع الدجاج البياض 9%.

جدول 4.2.2: أعداد مزارع الدجاج البياض والتوزيع النسبي لمجموع أعداد المزارع حسب المحافظات في المملكة 2008

النسبة المئوية %	أعداد المزارع			المحافظة
	المجموع	غير العاملة	عاملة	
28.0	79	13	66	العاصمة
6.5	18	2	16	البلقاء
6.5	18	8	10	الزرقاء
4.0	10	0	10	مأدبا
22.0	61	7	54	اربد
23.0	63	24	39	المفرق
2.0	5	1	4	جرش
0.0	0	0	0	عجلون
4.0	12	2	10	الكرك
1.0	2	0	2	الطفيلة
2.0	6	0	6	معان
1.0	4	0	4	العقبة
100.0	278	57	221	المجموع

شكل 8. التوزيع النسبي لأعداد مزارع الدجاج البيض حسب المحافظة 2008



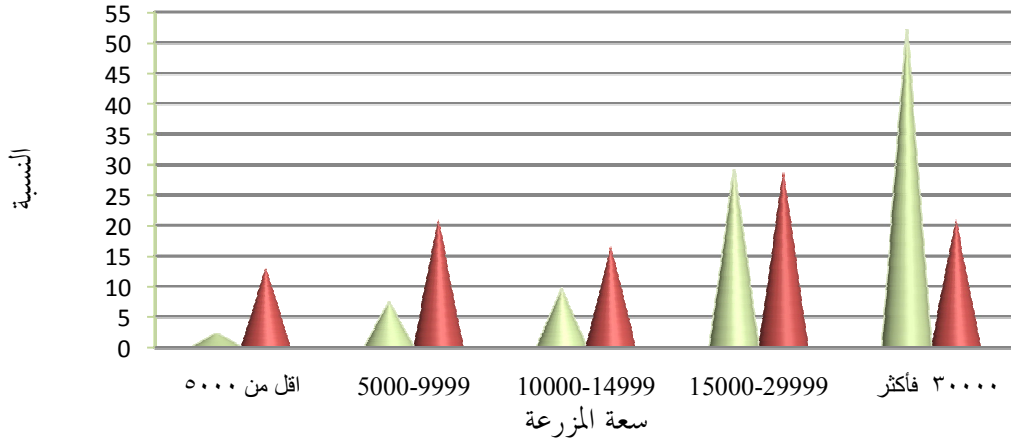
وبينت النتائج أن المزارع ذات السعة الأقل من 5 آلاف طيراً شكلت ما نسبته 12.9% من المزارع، وبطاقة استيعابية 123 ألف طيراً، بنسبة 2% من مجموع الطاقة الاستيعابية لمزارع الدجاج البيض. بينما كانت نسبة عدد المزارع ذات سعة 30 ألف طيراً فأكثر 20.9%، وبطاقة استيعابية 2.9 مليون طيراً، بنسبة 52.1% من مجموع الطاقة الاستيعابية لهذه المزارع وأظهرت نتائج الحصر أن عدد بركسات مزارع الدجاج البيض قد بلغ 961 بركساً، بمساحة إجمالية بلغت 653 ألف متراً مربعاً.

جدول 5.2.2: عدد وسعة ومساحة مزارع الدجاج البيض وعدد الطيور المرباة فيها حسب سعة المزرعة

في المملكة 2008

سعة المزرعة	عدد المزارع	النسبة المتوية %	إجمالي سعة البركسات	النسبة المتوية %	عدد البركسات	إجمالي مساحة البركسات	عدد الطيور المرباة خلال العام للمزارع العاملة
أقل من 5000	36	12.9	122700	2.2	45	13210	85600
5000 – 9999	58	20.9	413200	7.3	112	42480	253396
10000 - 14999	46	16.5	535950	9.5	108	57125	355300
15000 - 29999	80	28.8	1636000	28.9	285	179999	1085300
30000 فأكثر	58	20.9	2947500	52.1	411	360290	1801450
المجموع	278	100	5655350	100	961	653104	3581046

شكل 9. التوزيع النسبي لعدد مزارع الدجاج البيضاء حسب السعة 2008



وبينت النتائج أن إنتاج مزارع الدجاج البيضاء في المملكة من بيض المائدة قد بلغ 780 مليون بيضة، وقد غطت هذه الكمية ما نسبته 105% من حاجة السوق المحلية، مما يدل على وجود فائض في الإنتاج مما يدعم صادرات المملكة من بيض المائدة بنسبة 6.5%.

3.3.3 مزارع دجاج الأمهات

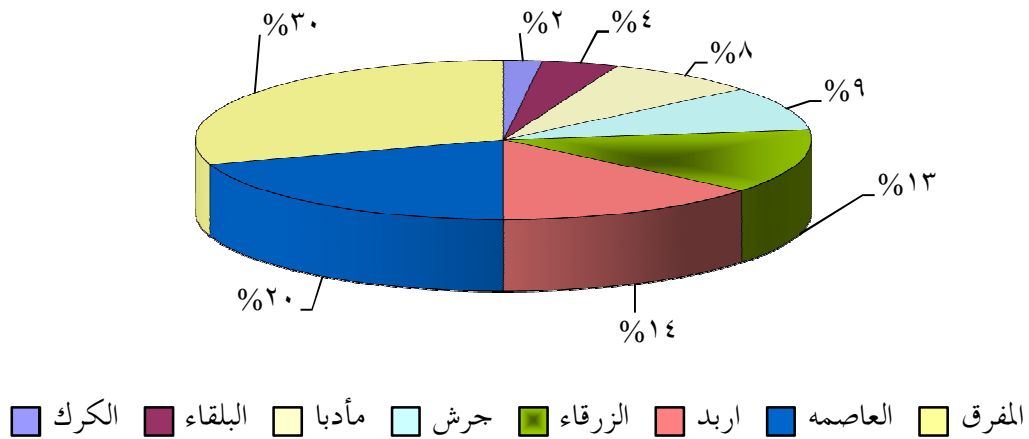
تشير نتائج مسح مزارع الدواجن 2008 أن إجمالي عدد مزارع دجاج الأمهات في المملكة بلغ 114 مزرعة، منها 91 مزرعة عاملة، و23 مزرعة غير عاملة. وبينت النتائج أن السعة الإجمالية لهذه المزارع قد بلغت 3,4 مليون طيراً للمزارع العاملة، و0.4 مليون طيراً للمزارع غير العاملة، وأن عدد طيور دجاج الأمهات المرباة في المزارع العاملة قد بلغ 2.6 مليون طيراً.

وأظهرت النتائج أن 77% من هذه المزارع تتركز في محافظات المرق، والعاصمة، واربد، والزرقاء.

جدول 6.2.2: أعداد مزارع دجاج الأمهات والتوزيع النسبي لمجموع أعداد المزارع حسب المحافظات في المملكة 2008

النسبة المئوية %	عدد المزارع حسب الحالة			المحافظة
	المجموع	غير العاملة	عاملة	
20	23	5	18	العاصمة
4	5	1	4	البلقاء
13	15	5	10	الزرقاء
8	9	0	9	مأدبا
14	16	4	12	اربد
30	34	5	29	المفرق
9	10	3	7	جرش
0	0	0	0	عجلون
2	2	0	2	الكرك
0	0	0	0	الطفيلة
0	0	0	0	معان
0	0	0	0	العقبة
100	114	23	91	المجموع

شكل 10. التوزيع النسبي لأعداد مزارع دجاج الأمهات حسب المحافظة 2008



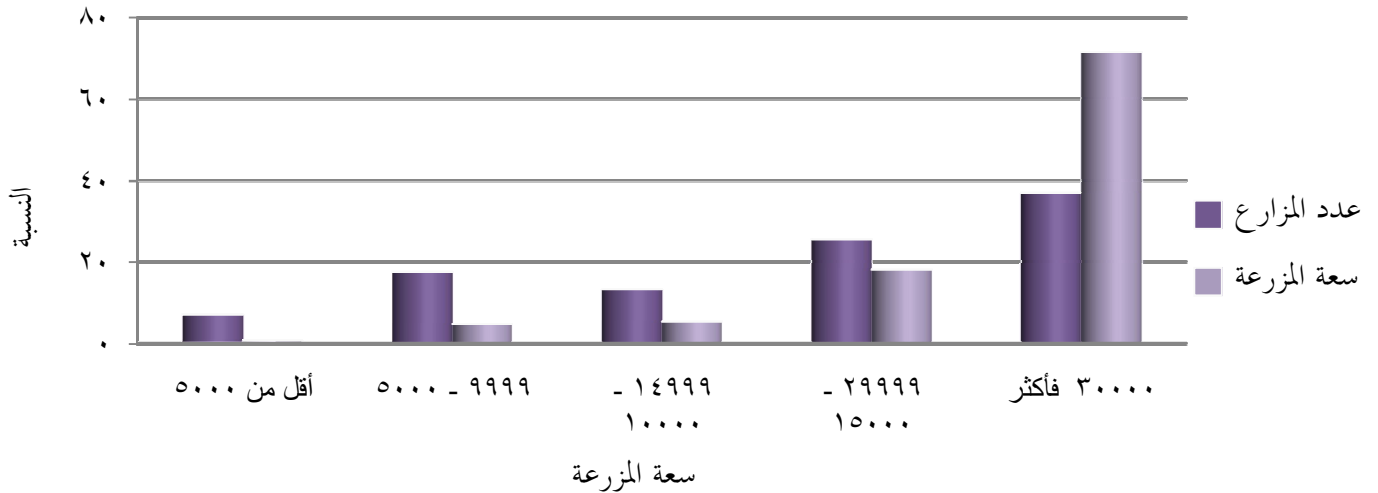
وبينت النتائج أن المزارع ذات سعة 30 ألف طيراً فأكثر تشكل ما نسبته 36.8% من مجموع أعداد المزارع، وبطاقة استيعابية 2.3 مليون طيراً، بنسبة 71.4% من مجموع الطاقة الاستيعابية لهذه المزارع. بينما كانت نسبة

عدد المزارع ذات السعة أقل من 5000 طيراً 7%، وبطاقة استيعابية 19,500 طيراً، بنسبة 0.6% من مجموع الطاقة الاستيعابية لهذه المزارع. وأشارت النتائج إلى أن عدد بركسات الأمهات قد بلغ 626 بركساً، بمساحة إجمالية بلغت 548.088 ألف متراً مربعاً.

جدول 7.2.2: عدد وسعة ومساحة مزارع دجاج الأمهات وعدد الطيور المرباة فيها حسب سعة المزرعة في المملكة 2008

سعة المزرعة	عدد المزارع	النسبة المئوية %	إجمالي سعة البركسات	النسبة المئوية %	عدد البركسات	إجمالي مساحة البركسات	عدد الطيور المرباة خلال العام للمزارع العاملة
أقل من 5000	8	7.0	19500	0.6	7	3150	7700
5000 – 9999	20	17.5	149700	4.7	57	26360	116000
10000 – 14999	15	13.2	170500	5.3	50	29840	171900
15000 – 29999	29	25.4	578600	18.0	131	98700	425300
30000 فأكثر	42	36.9	2288200	71.4	381	390038	1868700
المجموع	114	100.0	3206500	100	626	548088	2589600

شكل 11. التوزيع النسبي لعدد مزارع الأمهات حسب السعة 2008



بينت نتائج الحصر أن عدد مزارع جدات الدواجن في المملكة قد بلغ مزرعتان فقط تقعان في محافظتي الزرقاء والمفرق، وتعملان على تزويد مزارع الأمهات ببيض تفقيس.



4. مسح الفقاسات

1.4 المقدمة

تعتبر الفقاسات من أهم حلقات ودعائم تطور الإنتاج في صناعة تربية الدواجن في الأردن، حيث أدى الاستثمار في هذا القطاع إلى زيادة طبيعية في عدد الفقاسات مما نتج عنه تطور ايجابي في القطاع الزراعي من الناحيتين الاقتصادية والاجتماعية.

أدى استخدام التكنولوجيا الحديثة في هذه الصناعة إلى زيادة الإنتاجية وزيادة الطلب على البيض ولحوم الدواجن للوصول للاكتفاء الذاتي الكامل لمواجهة النمو السكاني، ولضمان هذه الزيادة لابد من توفير الشروط والقواعد المناسبة في مزارع الدجاج المنتجة لبيض التفقيس، حيث تعتبر مزارع الجدات والأمهات هي الأساس في توفير البيض لعملية التفقيس من أجل إنتاج صيصان الدجاج اللاحم والبيض والأمهات.

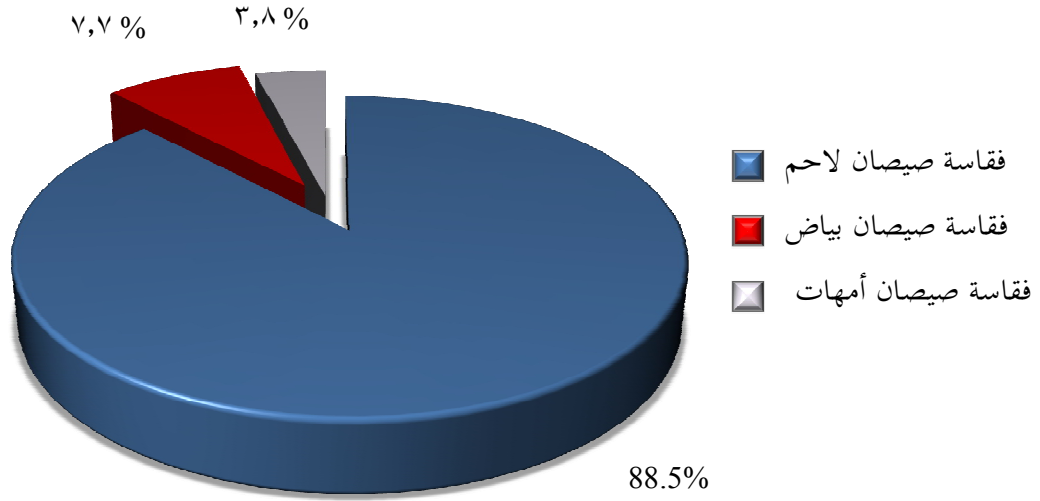
2.4 النتائج

أظهرت نتائج مسح الفقاسات لعام 2009 أن عدد الفقاسات في الأردن قد بلغ 52 فقاسة، حيث بلغ عدد فقاسات بيض دجاج أمهات اللاحم 46 فقاسة وبنسبة مقدارها 88.5%، وعدد فقاسات بيض دجاج أمهات البياض 4 فقاسات وبنسبة مقدارها 7.7%، بينما بلغ عدد فقاسات بيض دجاج جدات الأمهات 2 فقاسة وشكلت ما نسبته 3.8% من مجموع الفقاسات..

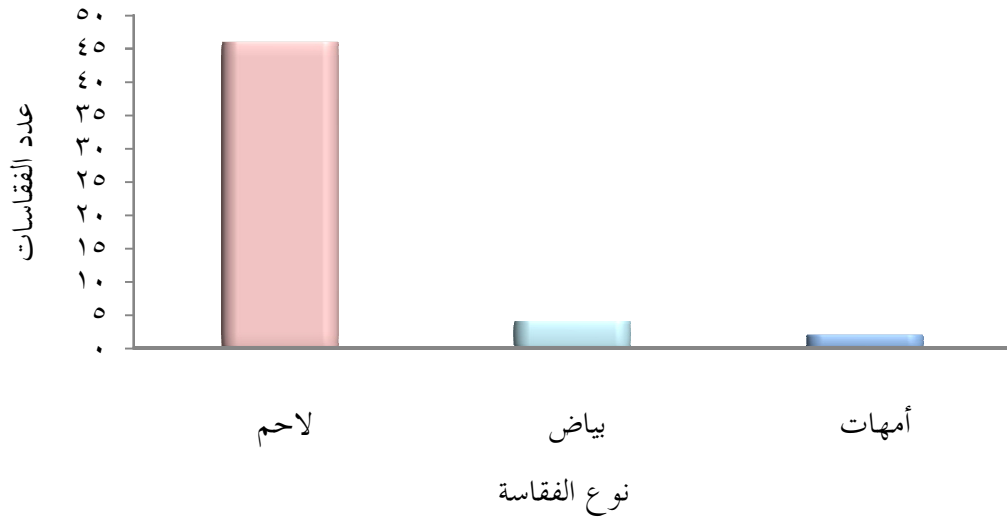
جدول 1.2.3: عدد الفقاسات في الأردن حسب النوع 2009

نوع الفقاسة	عدد الفقاسات	التوزيع النسبي %
صيضان للاحم	46	88.5
صيضان بياض	4	7.7
صيضان أمهات	2	3.8
المجموع	52	100.0

شكل 12. التوزيع النسبي لأعداد الفقاسات في الأردن حسب نوع الفقاسة 2009



شكل 13. عدد الفقاسات في الأردن حسب النوع 2009



ويرجع سبب زيادة عدد فقاسات الدجاج اللاحم مقارنة بعدد فقاسات الدجاج البياض والأمهات إلى أن معظم الاستثمار في قطاع الدواجن هو في مزارع الدجاج اللاحم، وذلك لتغطية متطلبات السوق الكبيرة الناتجة عن الطلب المستمر على لحوم الدواجن، وبالتالي زيادة الطلب على الصيغان المنتجة، بالإضافة إلى انخفاض تكاليف الإنتاج، وقصر الفترة الزمنية لتربيتها، وسرعة تسويقها مقارنة بعدد فقاسات الدجاج البياض والأمهات التي يعد الاستثمار فيها أقل، بسبب طول الفترة الزمنية التي تحتاجها تربية أفواج الدجاج البياض ودجاج الأمهات .

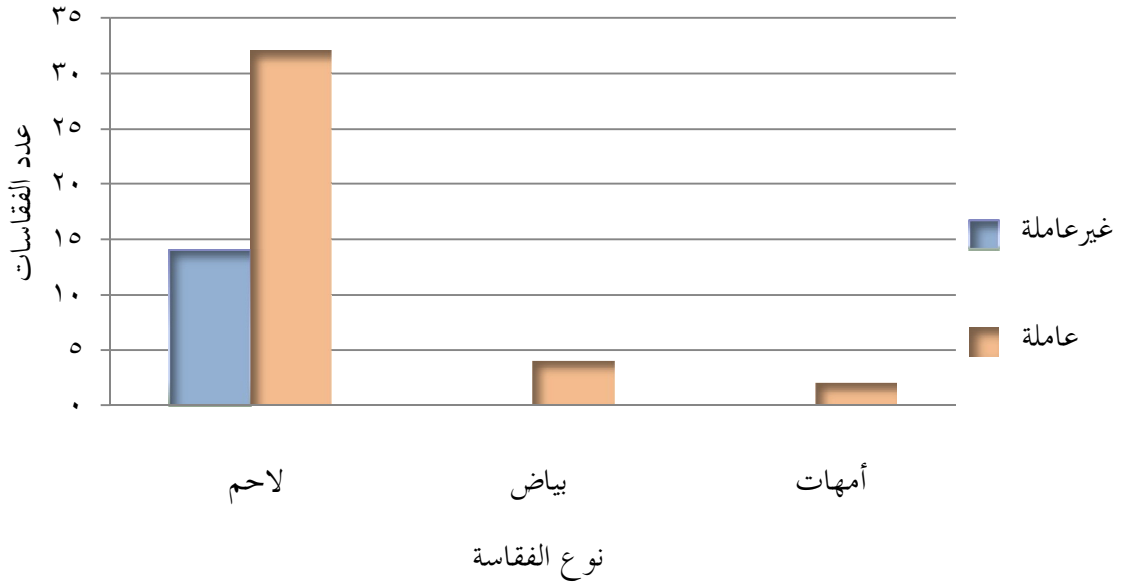
1.2.4 عدد ونوع الفقاسات

تشير نتائج مسح الفقاسات لعام 2009 أن عدد الفقاسات العاملة في الأردن، قد بلغ 38 فقاسة أي بما نسبته 73.1% من العدد الكلي للفقاسات، فيما بلغ عدد الفقاسات غير العاملة 14 فقاسة، وبما نسبته 26.9% من العدد الكلي للفقاسات.

جدول 2.2.3: عدد الفقاسات في الأردن حسب الحالة والنوع 2009

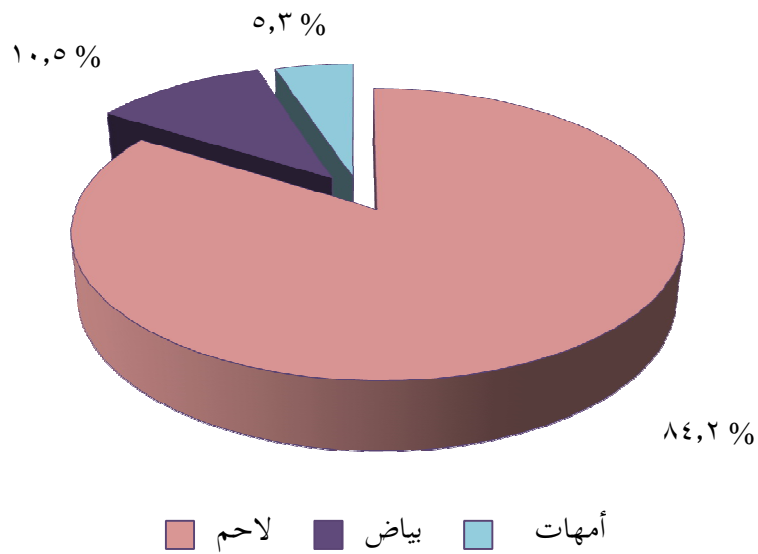
التوزيع النسبي للفقاسات العاملة %	حالة الفقاسة		المجموع	نوع الفقاسة
	العاملة (عدد)	غير العاملة (عدد)		
84.2	32	14	46	صيغان للاحم
10.5	4	0	4	صيغان بياض
5.3	2	0	2	صيغان أمهات
100.0	38	14	52	المجموع

شكل 14. عدد الفقاسات في الأردن حسب الحالة والنوع 2009



بينت النتائج أن 84.2% من الفقاسات العاملة هي فقاسات اللحم حيث بلغ عددها 32 فقاسة، وعدد فقاسات البيض العاملة 4 فقاسات وبما نسبته 10.5% من العدد الكلي، فيما بلغ عدد فقاسات الأمهات العاملة 2 فقاسة ونسبتها 5.3% من العدد الكلي للفقاسات العاملة.

شكل 15. التوزيع النسبي للفقاسات العاملة في الأردن حسب النوع 2009



2.2.4 القدرة الاستيعابية الشهرية للفقاسات من بيض التفقيس

أظهرت النتائج أن القدرة الاستيعابية الشهرية للفقاسات في الأردن من بيض التفقيس بلغت 30.9 مليون بيضة، وبلغت القدرة الاستيعابية الشهرية للفقاسات العاملة 26.5 مليون بيضة ونسبة 85.7%، ولغير العاملة 4.4 مليون بيضة بنسبة 14.3%.

جدول 3.2.3: القدرة الاستيعابية الشهرية للفقاسات في الأردن حسب النوع والحالة 2009

نوع الفقاسة	المجموع (ألف بيضة)	عاملة (ألف بيضة)	غير العاملة (ألف بيضة)
صيصان لاجم	26692	22287	4405
صيصان بياض	2420	2420	0
صيصان أمهات	1770	1770	0
المجموع	30882	26477	4405

وفيما يتعلق بالقدرة الاستيعابية الشهرية للفقاسات العاملة، فقد أشارت النتائج إلى أن القدرة الاستيعابية الشهرية لفقاسات الدجاج اللاجم بلغت 22.3 مليون بيضة وبما نسبته 84.2%، وفقاسات الدجاج البياض 2.4 مليون بيضة وبما نسبته 9.1%، أما فقاسات الأمهات فقد بلغت 1.8 مليون بيضة وبما نسبته 6.7%.

شكل 16. القدرة الإستيعابية الشهرية للفقاسات في الأردن حسب النوع 2009



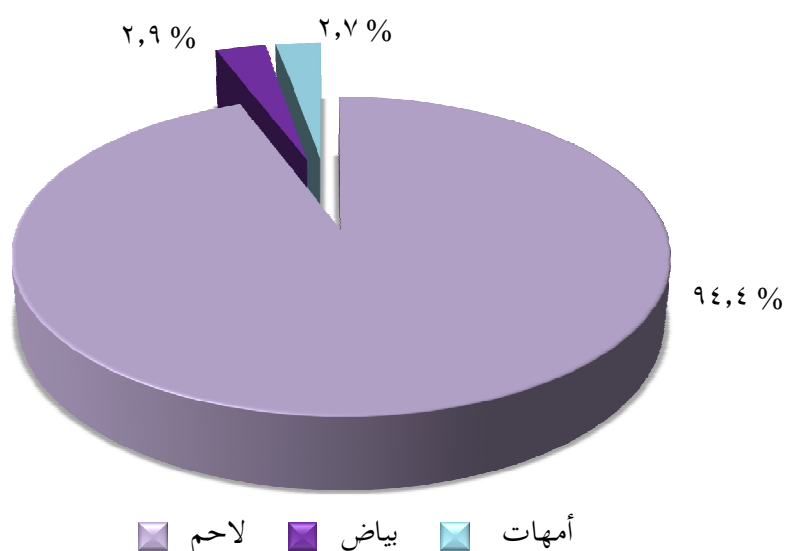
3.2.4 الصيضان المنتجة من الفقاسات

بلغ عدد الصيضان المنتجة لعام 2009 من الفقاسات 144.7 مليون صوصاً، كانت النسبة الأعلى لفقاسات اللحم وبنسبة 94.4% من الإنتاج الكلي للصيضان، إذ بلغ عدد صيضانها المنتجة 136.7 مليون صوصاً، بينما بلغ عدد صيضان البياض المنتجة 4.2 مليون صوصاً أي بنسبة 2.9% من الإنتاج الكلي للصيضان، فيما بلغت نسبة صوص الأمهات من الإنتاج الكلي 2.7%، حيث كان العدد 3.9 مليون صوصاً .

جدول 4.2.3: عدد الصيضان المنتجة في الأردن حسب نوع الفقاسة 2009

نوع الفقاسة	عدد الصيضان المنتجة (ألف صوص)	التوزيع النسبي %
صيضان لحم	136677	94.4
صيضان بياض	4156	2.9
صيضان أمهات	3873	2.7
المجموع	144706	100.0

شكل 17. التوزيع النسبي لعدد الصيضان المنتجة حسب نوع الفقاسة في الأردن 2009



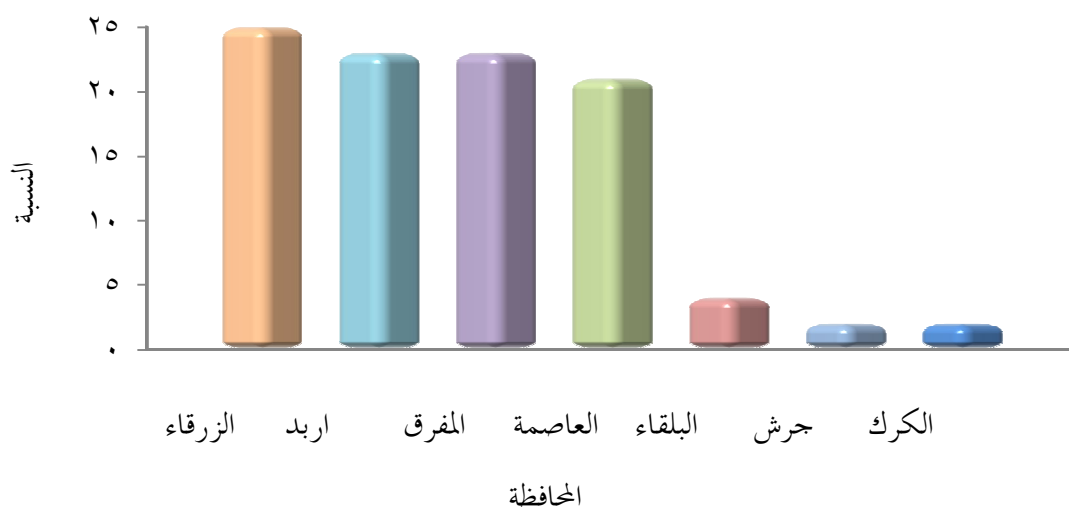
3.4 التوزيع الجغرافي للفقاسات

لقد توزعت الفقاسات وعددها 52 فقاسة جغرافياً على 7 محافظات، حيث تركزت 92.4% من تلك الفقاسات في محافظات العاصمة والزرقاء واربد والمفرق، وهذا يعود إلى تجمع النسبة الأعلى من مزارع الدواجن في تلك المحافظات، أما بقية الفقاسات ونسبتها 7.6% فقد توزعت على محافظات البلقاء والكرك وجرش.

جدول 5.2.3: عدد الفقاسات والتوزيع النسبي في الأردن حسب الحالة والمحافظات 2009

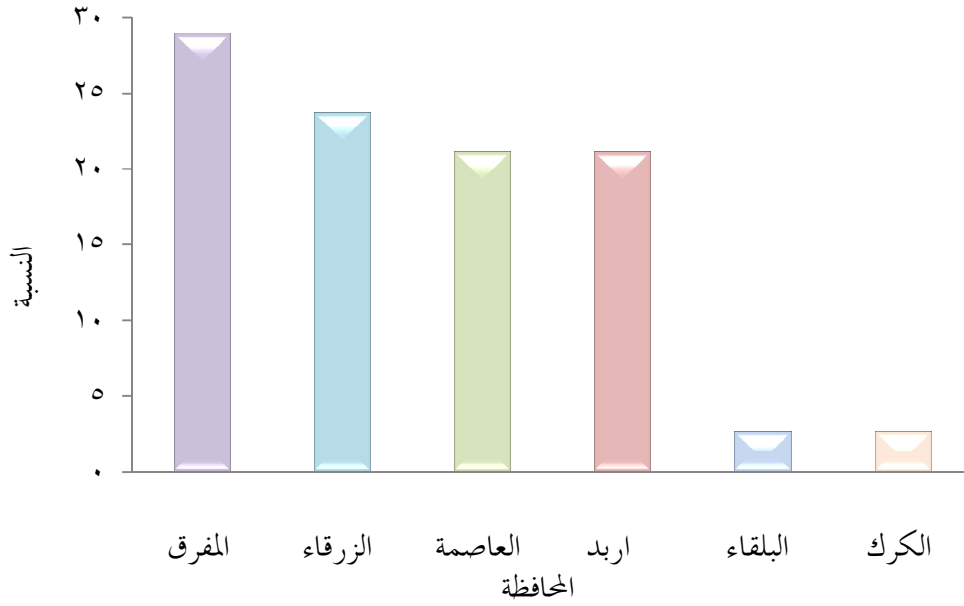
الفقاسات غير العاملة		الفقاسات العاملة		مجموع الفقاسات		المحافظة
التوزيع النسبي %	العدد	التوزيع النسبي %	العدد	التوزيع النسبي %	العدد	
21.5	3	21.1	8	21.2	11	العاصمة
7.1	1	2.6	1	3.8	2	البلقاء
28.6	4	23.7	9	25.0	13	الزرقاء
28.6	4	21.1	8	23.1	12	اربد
7.1	1	28.9	11	23.1	12	المفرق
7.1	1	0.0	0	1.9	1	جرش
0.0	0	2.6	1	1.9	1	الكرك
100.0	14	100.0	38	100.0	52	المجموع

شكل 18. التوزيع النسبي لأعداد الفقاسات في الأردن حسب المحافظات 2009



فيما يتعلق بالفقاسات العاملة فقد بلغ عددها 38 فقاسة موزعة على 6 محافظات، وكانت أعلى نسبة في محافظة المفرق حيث بلغت 28.9%، تليها محافظة الزرقاء بما نسبته 23.7%، وكل من العاصمة واربد بنسبة 21.1% لكل منهما، و2.6% في كل من محافظتي البلقاء والكرك.

شكل 19. التوزيع النسبي لأعداد الفقاسات العاملة في الأردن حسب المحافظات 2009



ويلاحظ من الجدول 5.2.3 أن عدد الفقاسات غير العاملة بلغ 14 فقاسة موزعة على 6 محافظات، حيث بلغت النسبة في محافظتي الزرقاء واربد 28.6% لكل منهما، وفي محافظة العاصمة بلغت النسبة 21.5%، وفي محافظات المفرق وجرش والبلقاء بلغت النسبة 7.1% لكل منهما.

4.4 الفقاسات حسب النوع

1.4.4 فقاسات بيض دجاج أمهات اللاحم

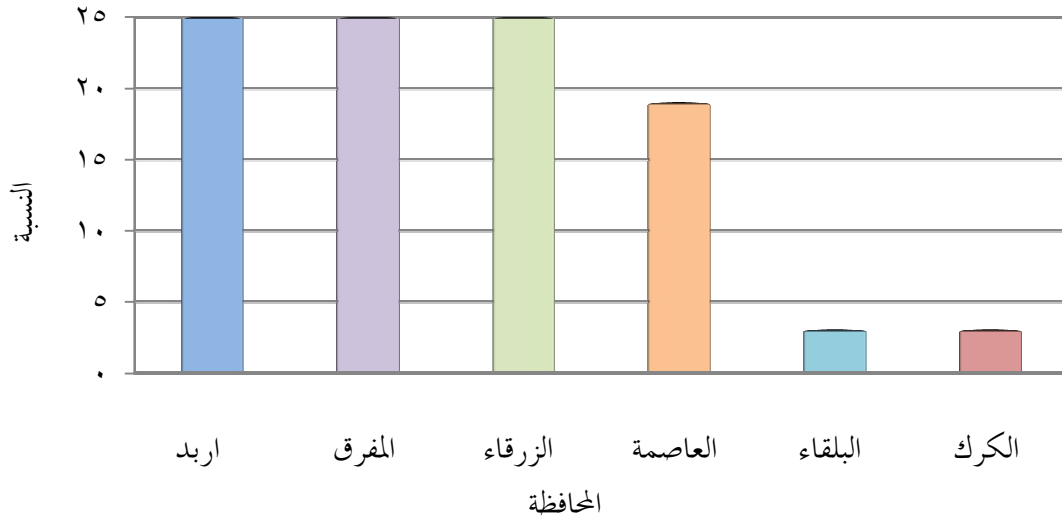
أشارت نتائج المسح إلى أن إجمالي عدد فقاسات اللاحم في الأردن قد بلغ 46 فقاسة، منها 32 فقاسة عاملة وبنسبة 69.6% من العدد الكلي للفقاسات، وبلغت نسبة الفقاسات غير العاملة (المتوقفة والمهجورة) 30.4% من العدد الكلي وعددها 14 فقاسة .

جدول 6.2.3: عدد فقاسات بيض دجاج أمهات اللاحم والتوزيع النسبي لها في الأردن حسب الحالة في المحافظات 2009

حالة الفقاسات						المحافظة
التوزيع النسبي %	غير العاملة (عدد)	التوزيع النسبي %	العاملة (عدد)	التوزيع النسبي %	المجموع (عدد)	
21.5	3	18.8	6	19.6	9	العاصمة
7.1	1	3.1	1	4.2	2	البلقاء
28.6	4	25.0	8	26.1	12	الزرقاء
28.6	4	25.0	8	26.1	12	اربد
7.1	1	25.0	8	19.6	9	المفرق
7.1	1	0.0	0	2.2	1	جرش
0.0	0	3.1	1	2.2	1	الكرك
100.0	14	100.0	32	100.0	46	المجموع

توزعت فقاسات اللاحم العاملة على 6 محافظات، حيث بلغ عدد الفقاسات العاملة في محافظة الزرقاء واربد والمفرق 8 فقاسات لكل منهما بنسبة مقدارها 25% لكل محافظة، كما بلغ عدد الفقاسات في محافظة العاصمة 6 فقاسات، بنسبة 18.8%، وبلغ عدد الفقاسات في كل من محافظة البلقاء والكرك فقاسة واحدة لكل منهما بما نسبته 3.1%.

شكل 20. التوزيع النسبي لأعداد فقاسات اللاحم العاملة في الأردن حسب المحافظات 2009



كما أظهرت النتائج أن القدرة الاستيعابية الشهرية لفقاسات اللاحم بلغت 26.7 مليون بيضة، منها 22.3 مليون بيضة للفقاسات العاملة وبنسبة 83.5% من المجموع الكلي للقدرة الاستيعابية الشهرية للفقاسات، في

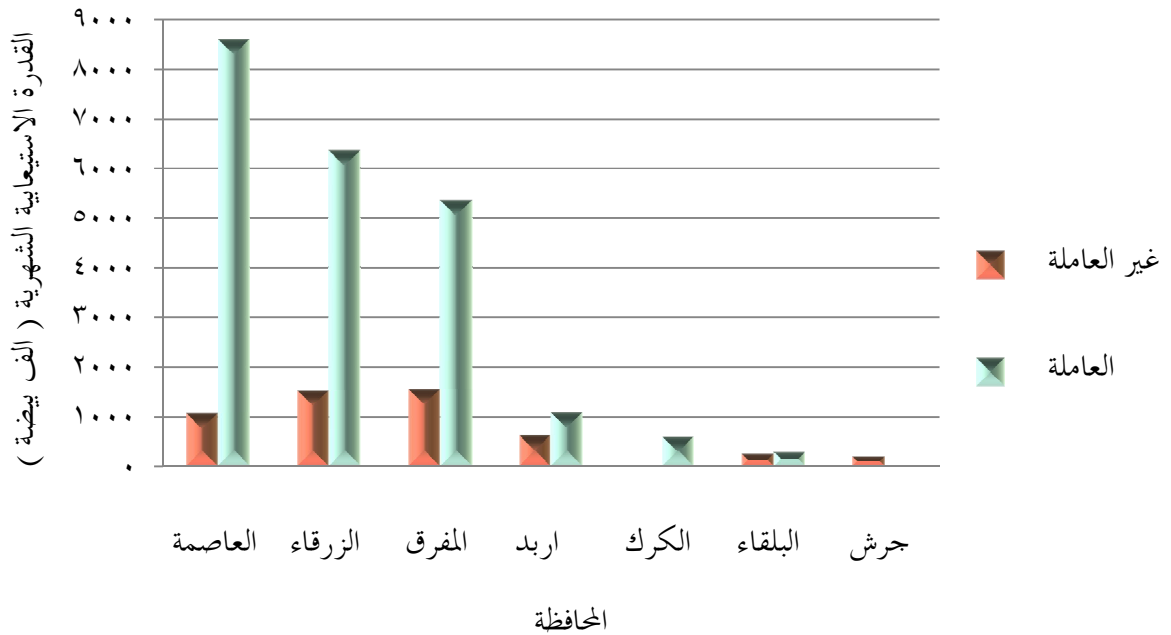
حين بلغت القدرة الاستيعابية الشهرية للفقاسات غير العاملة 4.4 مليون بيضة أي بنسبة 16.5% من المجموع الكلي.

جدول 7.2.3: القدرة الاستيعابية الشهرية لفقاسات اللحم في الأردن حسب المحافظات 2009

المحافظة	المجموع (ألف بيضة)	العاملة (ألف بيضة)	غير العاملة (ألف بيضة)
العاصمة	9660	8600	1060
البلقاء	530	280	250
الزرقاء	7872	6359	1513
اربد	1722	1092	630
المفرق	6105	5355	750
جرش	200	0	200
الكرك	600	600	0
المجموع	26689	22286	4403

وأشارت النتائج إلى أن أعلى قدرة استيعابية شهرية لفقاسات اللحم العاملة كانت في محافظة العاصمة وبلغت 8.6 مليون بيضة أي بما نسبته 38.6%، ويليهما محافظة الزرقاء حيث بلغت 6.4 مليون بيضة وبما نسبته 28.5%، وفي المفرق بلغت 5.4 مليون بيضة وبما نسبته 24.0%، وبلغت النسبة في محافظة اربد 4.9% وقدرتها الاستيعابية الشهرية 1.1 مليون بيضة، وبلغت في محافظة الكرك 0.6 مليون بيضة وبنسبة 2.7%، وكانت أقل قدرة استيعابية شهرية في محافظة البلقاء، حيث بلغت 0.28 مليون بيضة وبما نسبته 1.3% من المجموع الكلي للقدرة الاستيعابية الشهرية.

شكل 21. القدرة الاستيعابية الشهرية لبقاسات اللحم في الأردن حسب الحالة في المحافظات 2009

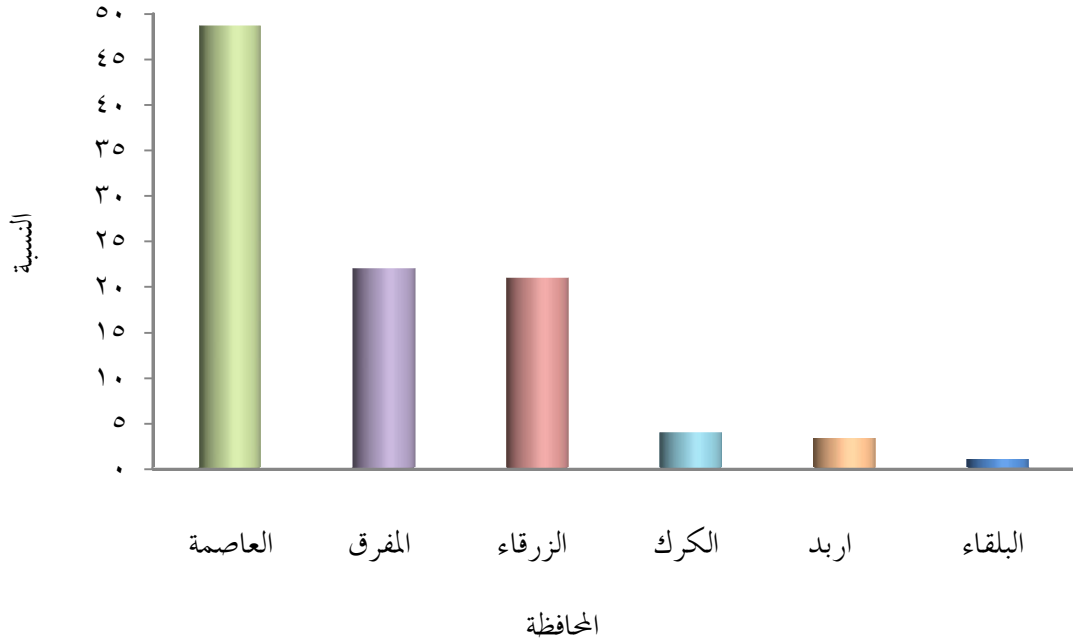


وفيما يتعلق بإنتاج بقاسات اللحم من الصيضان خلال عام 2009، فقد أشارت النتائج إلى أنه بلغ 136.7 مليون صوصاً، وأن أعلى إنتاج كان في محافظة العاصمة حيث بلغ 66.5 مليون صوصاً، ونسبة 48.6% من المجموع الكلي للصيضان المنتجة، وبلغت النسبة في محافظة المفرق 21.5% وإنتاجها من الصيضان كان 29.4 مليون صوصاً، وفي محافظة الزرقاء بلغ الإنتاج 28.6 مليون صوصاً، وبما نسبته 21%، فيما بلغ إنتاج محافظة الكرك 5.7 مليون صوصاً ونسبة 4.2%، ويليه محافظة اربد حيث بلغ الانتاج 4.8 مليون صوصاً ونسبة 3.5%، أما أقل إنتاج فقد بلغ 1.7 مليون صوصاً في محافظة البلقاء ونسبة 1.2% .

جدول 8.2.3: عدد صيغان اللاحم المنتجة في الأردن حسب المحافظات 2009

التوزيع النسبي %	عدد الصيغان المنتجة خلال السنة (ألف صوص)	المحافظة
48.6	66485	العاصمة
1.2	1663	البلقاء
21.0	28633	الزرقاء
3.5	4770	اربد
21.5	29399	المفرق
4.2	5730	الكرك
100.0	136680	المجموع

شكل 22. التوزيع النسبي لعدد صيغان اللاحم المنتجة في الأردن حسب المحافظات 2009



2.4.4 فقاسات بيض دجاج أمهات البياض

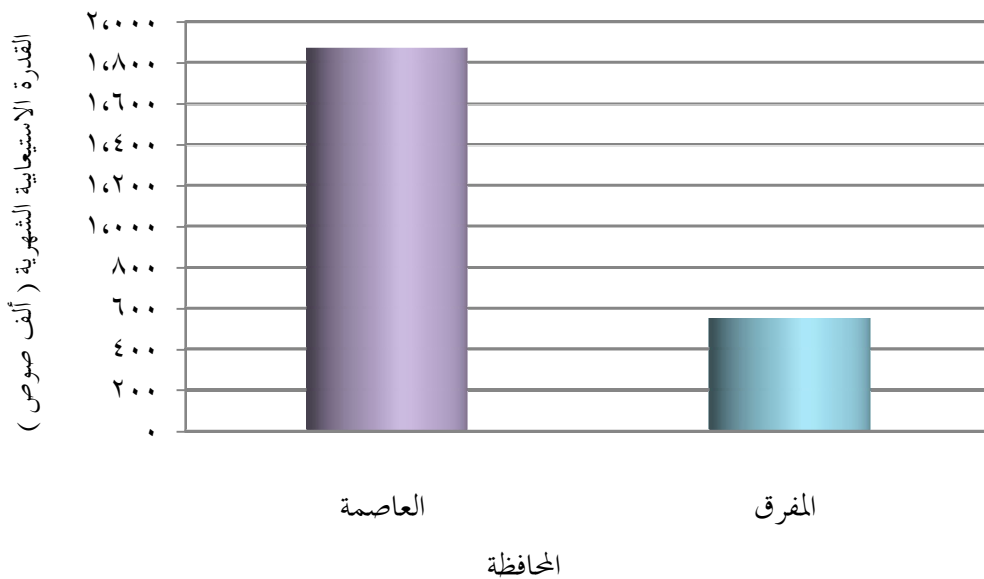
تشير نتائج المسح إلى أن إجمالي عدد فقاسات صيصان البياض في الأردن قد بلغ 4 فقاسات، توزعت بالتساوي على محافظتي العاصمة والمفرق حيث كانت جميعها عاملة.

جدول 9.2.3: عدد فقاسات البياض والقدرة الاستيعابية الشهرية وعدد الصيصان المنتجة في الأردن حسب المحافظات 2009

المحافظة	عدد الفقاسات	القدرة الاستيعابية الشهرية (ألف بيضة)	عدد الصيصان المنتجة (ألف صوص)	التوزيع النسبي للصيصان المنتجة %
العاصمة	2	1870	2499	60.1
المفرق	2	550	1656	39.9
المجموع	4	2420	4155	100.0

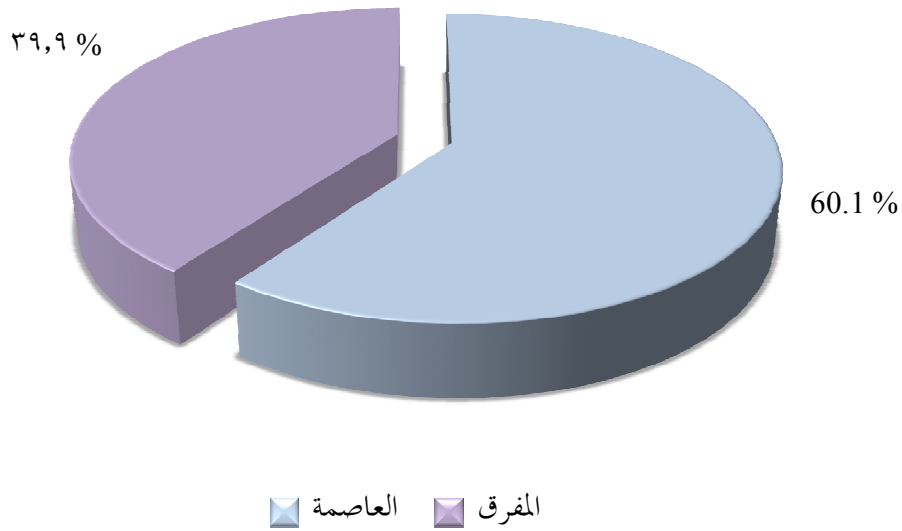
وأظهرت النتائج أن القدرة الاستيعابية الشهرية لفقاسات البياض في الأردن بلغت 2.4 مليون بيضة، حيث بلغت في محافظة العاصمة 1.9 مليون بيضة، وبما نسبته 77.3% من القدرة الاستيعابية الكلية لفقاسات صيصان البياض، وفي محافظة المفرق بلغت 0.55 مليون بيضة، وبما نسبته 22.7%.

شكل 23. القدرة الإستيعابية الشهرية لفقاسات البياض في الأردن حسب المحافظات 2009



وفيما يتعلق بإنتاج فقاسات صيصان البياض فقد أشارت النتائج إلى أن إنتاجها من الصيصان لعام 2009 قد بلغ 4.2 مليون صوصاً، حيث بلغ عدد الصيصان المنتجة في محافظة العاصمة 2.5 مليون صوصاً، وبما نسبته 60.1% من الصيصان المنتجة، وفي محافظة المفرق 1.7 مليون صوصاً، وبما نسبته 39.9% من صيصان البياض المنتجة.

شكل 24. التوزيع النسبي لصيصان البياض المنتجة في الأردن حسب المحافظات 2009



3.4.4 فقاسات بيض دجاج جدات الأمهات

تشير نتائج المسح إلى أن إجمالي عدد فقاسات صيصان الأمهات في الأردن قد بلغ 2 فقاسة، توزعت بالتساوي على محافظتي الزرقاء، والمفرق وكانت كلتاها عاملتين.

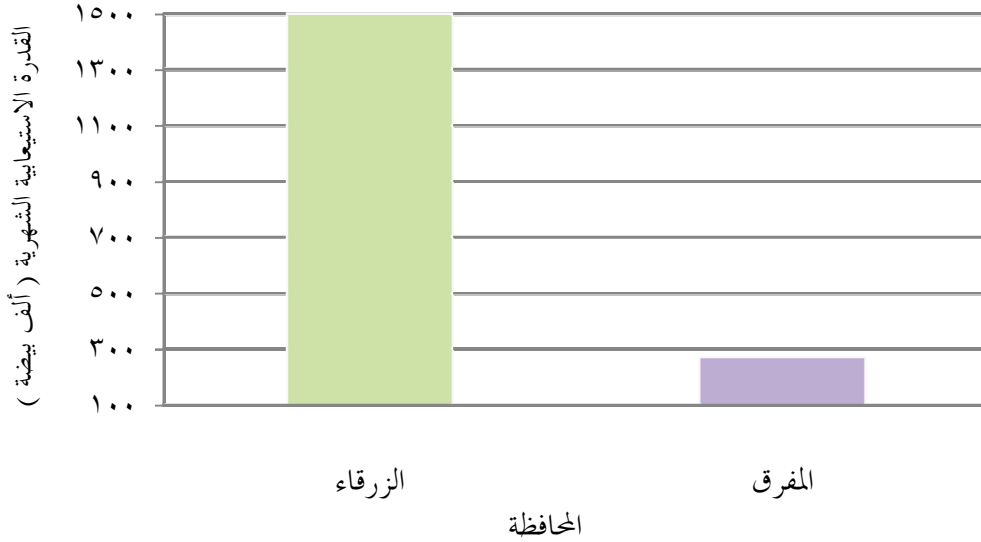
جدول 10.2.3: عدد فقاسات الأمهات والقدرة الاستيعابية الشهرية وعدد الصيصان المنتجة في الأردن

حسب المحافظات 2009

المحافظة	عدد الفقاسات	القدرة الاستيعابية الشهرية (ألف بيضة)	عدد الصيصان المنتجة (ألف صوص)	التوزيع النسبي للصيصان المنتجة (%)
الزرقاء	1	1500	2419	62.5
المفرق	1	270	1453	37.5
المجموع	2	1770	3872	100.0

وأظهرت النتائج أن القدرة الاستيعابية الشهرية لكافة فقاسات صيوان الأمهات في الأردن قد بلغت 1.77 مليون بيضة، وبلغت في محافظة الزرقاء 1.5 مليون بيضة، وبما نسبته 84.7% من القدرة الاستيعابية الكلية لفقاسات صيوان الأمهات، وفي محافظة المفرق 0.27 مليون بيضة، وبما نسبته 15.3%.

شكل 25. القدرة الاستيعابية الشهرية لفقاسات الأمهات في الأردن حسب المحافظات 2009



وفيما يتعلق بفقاسات صيوان الأمهات فقد أشارت النتائج إلى أن إنتاجها من صيوان الأمهات لعام 2009 قد بلغ 3.9 مليون صوصاً، منها 2.4 مليون صوصاً في محافظة الزرقاء وبما نسبته 62.5% من الصيوان المنتجة، و1.5 مليون صوصاً في محافظة المفرق، وبما نسبته 37.5% من صيوان الأمهات المنتجة.

شكل 26. التوزيع النسبي لصيوان الأمهات المنتجة في الأردن حسب المحافظات 2009

